

2009 年上半年（6 月 6 日）重庆公务员考试

《行政职业能力测验》真题

说明

一、此项测验分为五个部分，共 130 题，总时限 120 分钟，满分 100 分。各部分不单独计时，但都给出参考时限，供答题时合理分配时间。

二、此项测验科目代码为“1”。请按照要求在答题卡上填写好自己的姓名，涂写好准考证号、科目代码。

三、必须在答题卡上答题，在题本上答题，一律无效。

严禁折叠答题卡！

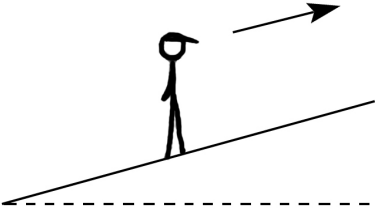
第一部分 常识判断

（共 35 题，参考时限 20 分钟）

根据题目要求，在四个选项中选出一个最恰当的答案。

- 科学发展观的基本要求是：
A. 发展
B. 以人为本
C. 全面协调可持续
D. 统筹兼顾
- 胡锦涛同志在纪念十一届三中全会召开 30 周年大会上指出，我们要不动摇、不懈怠、_____，坚定不移地推进改革开放，坚定不移地走中国特色社会主义道路。
A. 不折腾
B. 不改变
C. 不踌躇
D. 不放弃
- 2008 年党中央带领全国各族人民取得抗震救灾重大胜利。伟大的抗震救灾精神是：
A. 万众一心、众志成城、不怕困难、顽强拼搏、坚忍不拔、敢于胜利
B. 万众一心、众志成城、不畏艰险、百折不挠、以人为本、尊重科学
C. 万众一心、众志成城、团结互助、和衷共济、迎难而上、敢于胜利
D. 为国争光、艰苦奋斗、精益求精、勇攀高峰、团结协作
- 2009 年元旦是《告台湾同胞书》发表 30 周年纪念日，当前推动两岸关系和平发展的政治基础是：
A. 坚持大陆和台湾同属一个中国
B. 深化交流合作、推进协商谈判
C. 促进两岸同胞团结奋斗
D. 弘扬中华文化、加强精神纽带
- 中央经济工作会议指出，2009 年经济工作的首要任务是：
A. 深化重点领域和关键环节的改革
B. 保持经济平稳较快发展
C. 提高对外开放水平
D. 改善民生
- 甲乙两地居民的恩格尔系数分别为 30% 和 32%，这可能表明：
A. 从生活水平看，乙地居民略高于甲地居民
B. 从收入水平看，甲地居民略高于乙地居民
C. 从收入水平看，乙地居民略高于甲地居民
D. 从生活水平看，甲地居民略高于乙地居民
- 面对当前世界金融危机的冲击，我国一般不适宜采取的经济措施为：
A. 实施积极的财政政策
B. 实施从紧的货币政策
C. 立足扩大内需
D. 加快发展方式转变和结构调整
- 下列有关国家与本国货币名称不匹配的是：
A. 英国——欧元
B. 俄罗斯——卢布
C. 印度——卢比
D. 印度尼西亚——盾
- 国务院出台《职工带薪休假条例》，为劳动者享有休息休假提供法律保障，这主要体现了：

- A. 我国经济实力逐步增强
B. 国务院具有立法权
C. 国家机关坚持依法治国的原则
D. 党全心全意为人民服务的宗旨
10. 下列行政机关中无权制定地方政府规章的是：
A. 福建省政府
B. 厦门市政府
C. 泉州市政府
D. 福州市政府
11. 某市公办学校全部向外来务工人员的子女开放，不允许再收任何入学赞助费。这最主要体现的法律价值是：
A. 安全
B. 平等
C. 效率
D. 秩序
12. 甲经贸公司租赁乙大型商场柜台代销丙厂名牌羽绒衣。下列行为违反了《反不正当竞争法》规定的是：
A. 在摊位广告牌上标明“厂家直销”
B. 在商场明显位置摆放该产品所获得的各种奖牌
C. 开展微利销售，实行“买一送一”
D. 对顾客一周之内来退货“不问理由一概退换”
13. 具体行政行为的效力不包括：
A. 执行力
B. 拘束力
C. 确定力
D. 公信力
14. 根据公务员考核的有关规定，连续_____年年度考核被评为“不称职”等级的公务员将被辞退。
A. 两
B. 三
C. 四
D. 五
15. “骏马能历险，犁田不如牛；坚车能载重，渡河不如舟；舍长以求短，智者难为谋。”这句话启发我们在用人方面要坚持：
A. 德才兼备原则
B. 适才适用原则
C. 法治管理原则
D. 任人唯贤原则
16. 省政府办公厅要求各级各部门领导干部深入基层、走进群众开展春节慰问活动。秘书小王起草公文，他用的公文文种应是：
A. 通告
B. 公告
C. 通知
D. 公报
17. 下列对联，最适合用于祝贺老师 70 岁寿辰的一联是：
A. 碧桃献岁宜家受福 花甲逢春获寿延年
B. 为学有宗古稀成庆 诲人无倦恩重及门
C. 乐道安贫音容宛在 因材施教手泽犹存
D. 执掌教坛垂七十载 栽培桃李满三千株
18. 孔子提出“君子和而不同”的思想，“和而不同”反映了中华文化具有的特点是：
A. 民族性
B. 阶级性
C. 妥协性
D. 包容性
19. 西欧有一句名谚：“中国人的头，阿拉伯人的口，法兰西人的手。”结合对古代科技史的理解，下列说法不正确的是：
A. 中国人的勤劳智慧创造了领先世界的科技成就
B. 古代欧洲的科技成就比中国的科技成就更高
C. 欧洲吸收和借鉴中国科技，形成近代科学
D. 阿拉伯人在东西方文化交流中起到了桥梁作用
20. 北京奥运场馆“水立方”、“鸟巢”在建筑外形上相呼应，其设计体现了“天圆地方”的中国传统理念。这表明：
A. 人的认识来源于客观，灵感来源于主观
B. 建筑艺术对建筑业有重大的指导作用
C. 创新是继承与发展的统一
D. 人们可以根据自己的需要创造出新的设想
21. 在“首届京剧旦角最佳演员”的评选中，梅兰芳、程砚秋、尚小云、_____当选，被誉为京剧“四大名旦”。
A. 荀慧生
B. 常香玉
C. 王汉伦
D. 阎立品
22. 许多国家的著名城市都是沿河而建的，下列组合正确的是：

- A. 埃及—开罗—尼日尔河
B. 匈牙利—布达佩斯—易北河
C. 德国—汉堡—莱茵河
D. 法国—巴黎—塞纳河
23. “神舟”七号航天员进行出舱活动，这是中国人第一次真正触摸和感受到地球以外的世界。载人航天中三大基本技术是：天地往返、出舱行走、_____。
- A. 释放伴飞小卫星
B. 深空探测
C. 在轨试验
D. 交会对接
24. 蹦极是一种极限体育项目，可以锻炼人的胆量和意志。运动员从高处跳下，弹性绳被拉展前做自由落体运动，弹性绳被拉展后在绳的缓冲作用下，运动员下落一定高度后速度减为零。在这下降的全过程中，下列说法中正确的是：
- A. 弹性绳拉展前运动员处于失重状态，弹性绳拉展后运动员处于超重状态
B. 弹性绳拉展后运动员先处于失重状态，后处于超重状态
C. 弹性绳拉展后运动员先处于超重状态，后处于失重状态
D. 运动员一直处于失重状态
25. 下列关于地震自救表述不正确的是：
- A. 为防止次生灾害的发生，城镇居民首先要切断电源、气源，防止火灾发生
B. 人员应疏散到高大建筑物、窄小胡同、陡山坡及河岸边
C. 个人在家中要就地避险，不可贸然外逃，可选择较安全的地方（如床下、桌子底下）躲避
D. 住单元楼内，可选择开间小的卫生间、厨房、储藏室及墙角躲避
26. 多数汽车的前窗都是倾斜的，最主要是为了：
- A. 避免因反光而影响驾驶员视线
B. 减少空气阻力
C. 结构合理，视野开阔，承受冲击能力强
D. 便于雨水流走
27. 2009年1月6日，中国海军护航舰艇编队顺利抵达亚丁湾海域执行护航任务。亚丁湾位于：
- A. 红海
B. 波斯湾
C. 地中海
D. 印度洋
28. 许多人喜欢晨练，但从环境角度来看，城市早晨的空气并不新鲜，原因是：
- A. 早晨空气有时有逆温层，不利于污染物的扩散
B. 早晨空气中含有大量的二氧化碳
C. 早晨公路上汽车太多，污染严重
D. 早晨人们刚刚起床，不适宜在室外锻炼
29. 白居易在登上庐山时写下：“人间四月芳菲尽，山寺桃花始盛开。”产生诗中现象的原因是：
- A. 山地土壤贫瘠，桃树开花较迟
B. 山地由于海拔高，气温低，桃树开花来得迟
C. 山地云雾多，桃花开花来得迟
D. 山地空气稀薄缺氧，桃树开花较迟
30. 如图所示，当人静止地站在斜坡式电梯上随电梯一起向上运动时（手与电梯不接触），下列表述正确的是：
- A. 人不受摩擦力作用
B. 人所受的摩擦力方向沿电梯面向下
C. 人所受的摩擦力方向沿电梯面向上
D. 人所受的摩擦力方向可能沿电梯向上，也可能向下
- 
31. 夏天，打开冰箱冷冻室的门，常常看到冷冻室中冒出一股白雾，这是：
- A. 冰箱里原有的水蒸气凝结成的小水滴
B. 冰箱里的冰升华后有凝结成小水滴
C. 冰箱里的水变成水蒸气
D. 冰箱外部空气中的水蒸气凝结成的小水滴
32. 20世纪60年代初，美国贝尔实验室里，三个年轻的程序员编写了一个名为“磁芯大战”的游戏程序，游戏中通过复制自身来摆脱对方的控制，同时“吃掉”对方程序，这就是_____的第一个雏形。
- A. “蠕虫”
B. “木马”
C. “病毒”
D. “黑客”
33. 中共福建省委提出要努力把海峡西岸经济区建设成为“两个先行区”。“两个先行区”指的是：

- A. 科学发展的先行区、对外交流合作的先行区
B. 科学发展的先行区、两岸人民交流合作的先行区
C. 改革开放的先行区、两岸人民交流合作的先行区
D. 改革开放的先行区、对外交流合作的先行区
34. 1984年,福建省55名厂长、经理联名发出_____的呼吁信,开启了全国国有企业改革的先声。
A. “松绑放权”
B. “大念山海经”
C. “以智取胜”
D. “利用外资”
35. 迄今为止,福建省自然景观、文化遗址被列入《世界遗产名录》的是:
A. 武夷山,三坊七卷
B. 福建土楼,三坊七卷
C. 三坊七卷,泰宁金湖
D. 武夷山,福建土楼

第二部分 言语理解与表达

(共30题,参考时限35分钟)

每题包含一段文字或一个句子,后面是一个不完整的陈述。注意:答案可能是完成所给文字主要意思的提要,也可能是满足陈述中其他方面的要求,你的选择应与所提要求最相符合。

36. 下列成语中没有错别字的一项是:
A. 量体裁衣 甚嚣尘上
B. 提纲挈领 落华流水
C. 恼羞成怒 腹背受敌
D. 礼仪廉耻 里应外合
37. 下列各句中,划横线的成语使用适当的一项是:
A. 古人中不乏刻苦学习的楷模,悬梁刺股者、秉烛达旦者、闻鸡起舞者,在历史上汗牛充栋。
B. “崇尚科学文明,反对迷信愚昧”图片展,将伪科学暴露得淋漓尽致,使观众深受教育。
C. 本刊将洗心革面,继续提高稿件的编辑质量,决心向文学刊物的高层次、高水平攀登。
D. 谈起电脑、互联网,这个孩子竟然说得头头是道,左右逢源,使在场的专家也惊叹不已。
38. (1) 中华文明是世界古代文明中始终没有_____、连续5000多年发展至今的文明。
(2) 我国神舟七号载人飞船的成功发射,_____了我国航天事业的又一新篇章。
(3) 销声匿迹数十年的国家一级保护动物黑鹤、白鹤等二十多种_____鸟类,最近陆续出现在黄河入海口。
填入划横线部分最适当的一项是:
A. 中断 揭穿 珍稀
B. 终断 揭露 珍奇
C. 终断 揭示 珍贵
D. 中断 揭开 珍稀
39. 改革开放以来,随着市场经济的发展和政府职能的_____,政府管理社会的方法逐步从行政管理向公共管理转变,公共事务的管理主体日趋多元化,_____趋于多样化,正在形成以政府为_____的、多元的、开放的公共管理体系。
填入划横线部分最适当的一项是:
A. 转变 手法 中心
B. 转向 手段 中心
C. 转变 手段 核心
D. 转向 手法 核心
40. 有位作家说,要想使自己生活的扁舟轻驶,务必要让它_____的仅限于必不可少之物,不然轻则无以进,重则可能压沉自己的生活之舟。道理很明白,什么都舍不得撒手,往往_____什么都不得不_____。
填入划横线部分最适当的一项是:
A. 装载 徜徉 致使 割受
B. 装载 徘徊 致使 舍弃
C. 承载 徜徉 导致 割爱
D. 承载 徘徊 导致 舍弃
41. 一些同志_____懂得建设社会主义精神文明的重要,_____知道它在建设有中国特色的社会主义当中的地位,_____在一定时期内能够做到两个文明一起抓。_____当精神文明建设形势比较好,经济建设任务又很重的时候,他们往往_____自觉不自觉地将精神文明当做“软”任务来看待。
A. 不 不 尽管 然而 才
B. 也 也 而且 但是 就

- C. 又 又 而且 然而 则
D. 既 又 虽然 但是 也
42. 亚当·斯密是一个经常被引用，_____很少被认真阅读的思想家。_____斯密在大学的“真正身份”是讲授逻辑、修辞学、法理学的道德哲学教授，_____他也同时被视为经济学鼻祖和自由主义的典范。填入划横线部分最适当的一项是：
A. 却 虽然 但
B. 但 因为 所以
C. 而 虽然 但
D. 而 因为 所以
43. 郭教授认为，构建一个更加开放的绿色亚洲，是亚洲可持续发展的必由之路。替换句中划横线部分最适当的一项是：
A. 构想
B. 建造
C. 建构
D. 构成
44. 这些志愿者，来自五湖四海，迅速深入到抗灾第一线。替换划横线部分最适当的一项是：
A. 四通八达
B. 神州大地
C. 全国各地
D. 四面八方
45. 全所职工在载人航天精神的鼓舞下，齐心协力攻克技术难关，成功克隆出一头牛。替换划横线部分最适当的一项是：
A. 鼓动
B. 鼓励
C. 激励
D. 激发
46. 忠实与通顺，作为翻译的标准，应该是统一的整体，不能把两者割裂开来，与原意大相径庭的文字，不管多么通顺，都称不上是翻译；同样，译文词不达意也起不到翻译的作用。替换划横线部分最适当的一项是：
A. 面目全非
B. 截然相反
C. 南辕北辙
D. 迥然不同
47. 下列句子中的病句是：
A. “舆论监督强势”并不表明我国舆论监督到位和充分。
B. 发展现代农业，是保障我国粮食安全的根本途径。
C. 应对公共应急事件处置是基层干部执政能力的重要组成部分。
D. 专家指出，张经理在处置突发事件时流泪表明他在应对复杂局面时缺乏对事态发展的判断和预测能力。
48. 下列句子没有歧义的是：
A. “有偿新闻”应当受到严肃批评，这是极其错误的。
B. 民族精神，是衡量一个国家综合国力强弱的一个重要尺度，是国家软实力的重要体现。
C. 李教授接到遗传学会秘书组来函，信上说：“只要你单位同意，报销食宿费和路费，安排住处，领取大会出席证的问题可由我们解决。”
D. 村支部书记看见新来的下派干部很高兴，于是两人亲切地交谈起来。
49. 下列句子中，语意不明确的是：
A. 隆重简短的欢送仪式之后，这架飞机开始了大陆民航 56 年来的首次台湾之旅。
B. 为满足广大游客的需要，华夏旅行社设计并开通了 20 余条红色旅游精品线路。
C. 他在某杂志生活栏目上发表的那篇关于饮食习惯与健康的文章，批评的人很多。
D. 在美国家庭中，汉语已成为继英语和西班牙语之后又一种得到广泛使用的语言。
50. 下列句子没有歧义的是：
A. 大家对护林员揭发村长带头偷运木料的问题，普遍感到非常气愤。
B. 实践证明，一个人知识的多寡，成就的大小，关键在于勤的程度。
C. 近期，福州和厦门部分地区的外来务工人员提前返乡了。
D. 两个朋友送的小福娃使他非常高兴。

51. 未来学家科伦认为今后 50 年内，人脑可能与电脑直接相接。他说，到二十一世纪初科学家将开始进行把芯片和人脑直接相连的开发工作。只要解决芯片与大脑接口问题，这一设想完全可能变为现实。现在已经能把《大不列颠百科全书》的全部内容以分子大小的字体刻在一枚针的针尖上，因此，人们利用同样的技术也可用来开发植入大脑的芯片。

这段文字的主旨是：

- A. 今后 50 年内，人脑将可能与电脑直接相接
- B. 科学家将进行把芯片和人脑直接相连的开发工作
- C. 电脑对信息存取的能力可以与人脑相媲美
- D. 目前，制约电脑植入人脑的关键是电脑与人脑的直接连接问题

52. 梁朝简文帝诗云：“紫燕跃武，赤兔越空。”二句中赤兔指良马，紫燕亦指良马。李善注谢灵运诗云：“文命自代还，有良马九匹，一名飞燕骝。”在古代，武威铜马足下的飞燕无疑是用来比喻良马之神速，这种造型让人一看便知其意，所以铜马应直截了当取名为“紫燕骝”或“飞燕骝”，此名恰合古意，最为雅致贴切。这段文字的主旨是：

- A. 中国古代诗人多善于写马
- B. 武威铜马足下的飞燕是用来比喻良马神速的
- C. 武威铜马直接命名为“紫燕骝”或“飞燕骝”更为贴切
- D. 南北朝的文人都喜欢马

53. 在教学活动中，教师起什么作用？圣陶先生的看法是，“各种学科的教学都一样，无非教师帮着学生学习的一串过程”。换句话说，教学，教学，就是“教”学生“学”，主要不是把现成的知识交给学生，而是把学习的方法教给学生，学生就可以受用一辈子。

这段文字的主旨是：

- A. 教师要讲究教学方法
- B. 教师应讲授学习的过程
- C. 教师应把学习的方法教给学生
- D. 教师教学主要不是把现成的知识教给学生

54. 在著名的优质麦产区山东省兖州市，国际粮商与改制后的基层粮管所合作，利用其收储网络大量收购小麦、玉米等粮源，形成具有一定规模的收储网络。在不断复制这种模式的同时，在国内企业已经进驻的地方，国际粮商开设面粉加工企业，利用掌握的优质粮源以及低价策略挤压国内企业生存空间。

下列选项中，最适合做本段文字标题的是：

- A. 合作实现双赢
- B. 国际粮商渗透中国粮区
- C. 挤压并购悄然展开
- D. 深远的意图

55. 地球上生命的历史也就是生物与它们的环境相互作用的历史，动植物的形体和习性在很大程度上是由环境造成的，而反向作用，即生物对其所在环境的实际影响则相对较小，只有到了 20 世纪，作为物种之一的人类才获得了足够的力量，有效地改变他所在的世界——大自然。

根据这段话，下列推断正确的一项是：

- A. 动植物的形体和习性在很大程度上是由环境造成的，人类可以通过努力提高动植物的质量
- B. 环境决定动植物的形体和习性，生物也反过来决定环境的变迁
- C. 动植物的形体和习性完全由环境和人类造成
- D. 到了 20 世纪，作为物种之一的人类才获得了足够的力量能够决定环境的变迁

56. 重视加强领导干部的学习，是我们党保持和发展先进性，始终走在时代前列的重要保证，也是领导干部健康成长、提高素质、增强本领、不断进步的重要途径。特别是在当今国际国内形势不断发展变化的情况下，领导干部只有认认真真地学习、与时俱进地学习、持之以恒地学习，才能始终跟上时代进步的潮流，才能担当起领导重任。可以说，领导干部的学习水平，在很大程度上决定着工作水平和领导水平。

这段文字的主旨是：

- A. 加强领导干部的思想建设，是我们党的建设的重要保证
- B. 领导干部只有加强学习，才能提高理论素养

- C. 领导干部的学习水平，在很大程度上关系到工作水平和领导水平
D. 加强领导干部的学习，对于加强党的建设和干部自身建设具有重要的意义
57. 据国际货币基金组织统计显示，发达国家最终消费支出占 GDP 的比例平均在 80%左右，发展中国家平均约 70%以上。而中国改革开放后，由于经济增长快，投资率较高，消费率出现稳步下降的趋势，在 55%~65%的区间波动。从 2001 年至今，消费率一直处在 60%以下。消费在国民经济中所占比重大大低于国际平均水平。由上述可以推断，我国的消费政策应调整为：
A. 大力提倡超前消费，超越发达国际 80%的消费指标
B. 继续保持艰苦创业的优良传统，促使消费水平稳步下降
C. 进一步提高消费水平，保持经济的平稳较快发展
D. 维持既有消费水平，使国民经济发展保持后劲
58. 研究人员指出，术语“生物降解”这个词的使用是不规范的。一些生产厂家说，这些产品如果在物理上发生了变化，则是可能生物降解的，它们一旦与其它物质混合，便会自然消失或者可以支持生物的成长。研究人员认为，真正的生物降解物质在需氧条件下可以分解成二氧化碳和水，在厌氧条件下它们则可以分解成甲烷和二氧化碳。然而，经他们试验的每个产品都不能降解，也不能达到上述标准。
文中“术语‘生物降解’这个词的使用是不规范的”这句话的意思是
A. “生物降解”不是一个科学的术语
B. “生物降解”这个说法名不符实
C. “生物降解”在现实中根本不存在
D. “生物降解”这个术语的运用有语法错误
59. 理想是由真实的素材构成的，缺乏这种认识，人类就不能切合实际地运用它的理想能力。真正的友谊这一美好的理想，会激励我们竞争，但认识到它只是一个理想，实际上常含有一种虚伪的成分，这种认识乃是一种不可忽视的对幻想的解毒剂。友谊是如此，一切真理也是如此。
根据文意，对“友谊”理解不准确的是：
A. 友谊是由真实的素材构成的
B. 友谊常含有虚幻的成分
C. 友谊是幻想的解毒剂
D. 友谊与真理都是某种理想
60. 经济学上所推崇的“橄榄型”收入分配结构，是低收入和高收入相对较少，中等收入占绝大多数的收入分配结构，可以说是最理想的收入分配结构，这种结构要比我国目前的“金字塔型”结构稳定得多。在“更加注重公平”这一精神指导下，中央强调对不同的收入人群体采用不同的调节办法，决心构建“橄榄型”收入分配结构。
对这段话理解不准确的是：
A. “橄榄型”收入分配结构比较有利于社会稳定
B. “金字塔型”收入分配结构是不太理想的收入分配结构
C. “橄榄型”收入分配结构比较注重社会公平
D. “金字塔型”收入分配结构改进的关键在于应优先增加中等收入人群的财富
61. 近年来，不少国家纷纷实施“人与生物圈计划”，目的是寻求同一个答案。为什么人们在享受自己创造的财富的过程中，会时时受到大自然的种种惩罚？因为在土壤侵蚀、沙漠化、滥伐森林、越来越多的物种灭绝、环境污染等所导致的生态系统的退化中，已经进步到能登月球、造核武器的人类，还没有真正揭开人与生物圈之间的秘密。
这段话中“秘密”一词具体指的是：
A. 人类为什么会受到自然的惩罚。
B. 人类获得和创造了财富还会受到惩罚的原因。
C. 人类应怎样在维持生态平衡的同时获得发展。
D. 人类怎样搞经济建设才能与环境相适应。
62. 徐渭（字文长）创画雪竹的方法，所画极为精绝。有人评价说：“徐文长先生画雪竹，纯以明代瘦笔破笔燥笔断笔为之，绝不类竹；然后以淡墨水勾染而出，枝间叶上，罔非积雪，竹之全体，在隐约间矣。”
对徐渭画雪竹，下面的说法与原文意思相符的是：
A. 他画雪竹时，取材不限于一类竹子，因而能使人隐约感到全体竹子的形象
B. 他画的雪竹，满身处处有雪，枝干叶若隐若现

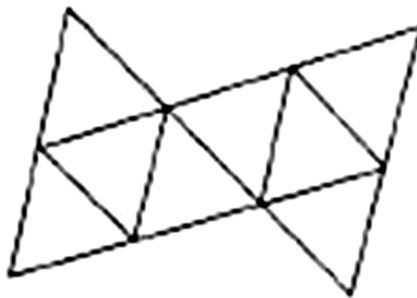
- C. 他画的竹虚实结合，因而不像竹子
D. 他能用不好的笔，画出极为精绝的艺术珍品
63. 民间剪纸是劳动人民为了满足自身精神生活的需要而创造，并广为流传的一种艺术样式，它生存于劳动者深厚的生活土壤中，体现了人类艺术最基本的审美观念和精神品质，具有鲜明的艺术特色和生活情趣。
由这句话可知，剪纸艺术的产生主要是为了满足：
A. 社会物质生活的需求
B. 社会艺术情趣的需求
C. 社会精神生活的需求
D. 社会价值取向的需求
64. 蚂蚁是所有动物中最爱寻衅和好战的物种，尤其是以肉食为主的“狩猎蚁”。“狩猎蚁”的外交政策是永无休止的侵犯、武力争夺地盘，以及尽其所能地消灭邻近群体。由于其数量庞大，所以打起仗来，常常争得你死我活，场面十分壮观。特别是在食物短缺时，与其他群体的冲突则会达到高潮。早春时节，当群体开始发育的时期，“狩猎蚁”还会袭击其他种类的蚂蚁，争斗的结果总是以“狩猎蚁”的胜利而告终。
这段话直接支持这样一种观点，即：
A. 狭路相逢，勇者胜
B. 枪杆子里面出政权
C. 弱肉强食，适者生存
D. 进攻是最有效的防守
65. 科普，也就是科学普及，或者按照有中国特色的理解，是对科学技术的普及。既然是一种普及的工作，而且为了达到普及的目的，那么，在工作方式和风格上，或者比如说，在科普作品的形式和风格上，自然应该具备某种流行的特色。如果连流行都做不到，怎么能叫普及呢？但在现实中，我国的科普作品虽然挂着普及的招牌，在大多数情况下，却实在难以称得上有流行特征。
以下符合本段话意思的是：
A. 科普按照一般观念，可以理解为科学技术的普及，是一种符合中国特色的工作
B. 科普工作要求在工作方式和风格上必须具有流行的特色
C. 我国的科普作品如果不仅仅是挂着普及的招牌，而是真正能达到流行特征，那么科学技术就能普及
D. 我国目前的科普作品并没有达到真正的普及，原因是不够流行

第三部分 判断推理

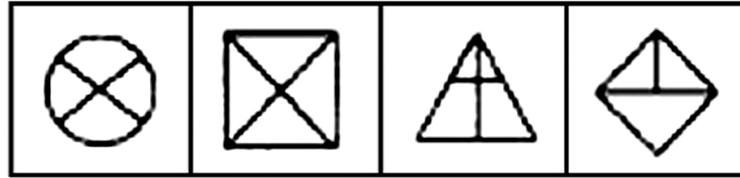
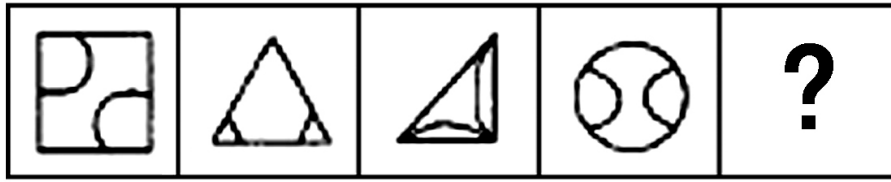
(共40题，参考时限40分钟)

一、图形推理，共5题。请按每题的答题要求作答。

66. 将下图沿线条拆成一个正多面体，这个正多面体是：



- A. 四面体
B. 六面体
C. 八面体
D. 十面体
67. 请从所给的四个选项中，选择最适合的一个填在问号处，使之体现图形所表达的规律。

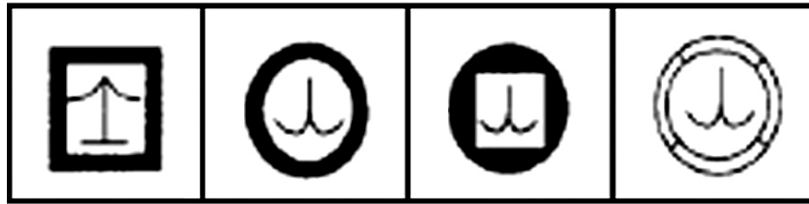


A B C D

68. 根据图 1 和图 2 的逻辑关系，下列选项中与图 3 有类似逻辑关系的是：

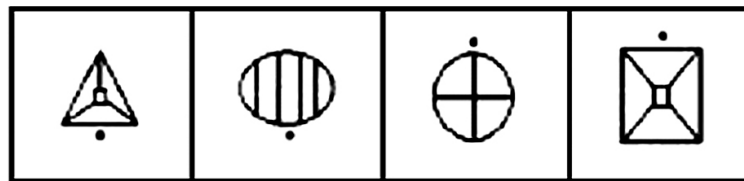


图 1 图 2 图 3



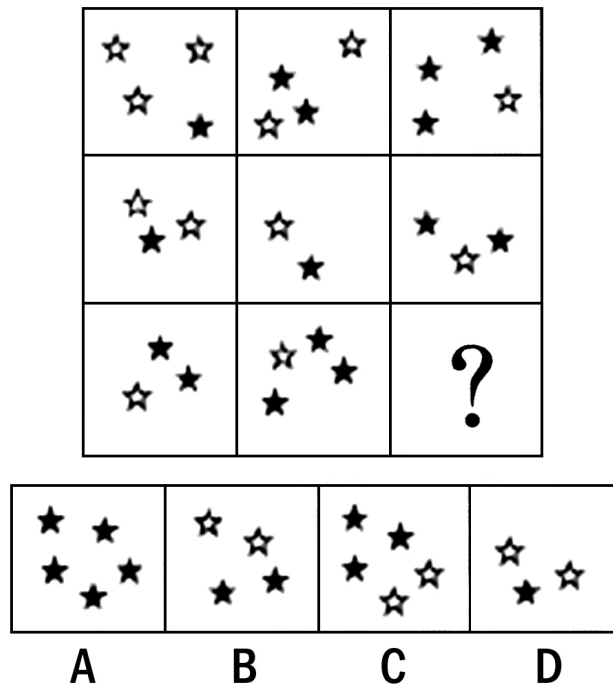
A B C D

69. 请从所给的四个选择项中，选择最适合的一个，使之呈现一定的规律性。



A B C D

70. 请从所给的四个选项中，选择最短适合的一个填在问号处，使之呈现一定的规律性。



二、定义判断，共 10 题。每题先给出一个定义，然后列出四种情况，要求你严格依据定义，从中选出一个最符合或最不符合该定义的答案。注意：假设这个定义是正确的，不容置疑的。

71. 行政决策，是指国家行政机关及其工作人员为履行国家管理职能，在充分收集相关信息、系统论证的基础上，依法对要解决的问题做出科学决定的活动过程。

根据上述定义，下列属于行政决策的是：

- A. 某局长自行决定从国外引进某项目后，后该项目取得巨大收益
 - B. 为解决企业的排污问题，某市政府在充分、系统论证的基础上做出了相应的决策，然而具体实施时该决策方案失败，造成了巨大的经济损失
 - C. 某政府机关为建设机关工作人员住宅收集了大量的资料，并对该建筑的设计问题召开会议，商讨并形成的相关决议
 - D. 甲市农业局局长去乙市考察，见乙市山区种植桉树取得较大收益，便决定在甲市东区平原地带也大面积的种植桉树
72. 电子政府，是政府机构运用现代网络通信与计算机技术，将其内部和外部的管理和服务职能按照可能与高效原则经过优化整合、重组后在网络上实现，从而打破时间、空间及部门分隔的制约，为社会公众及自身提供一体化的高效、优质、廉洁的管理和服务的过程。

根据上述定义，下列不属于电子政府的是

- A. 某市政府建立网络平台，将其原有全部的政务在网络上一一对应实现
 - B. 某市政府内部实行办公系统自动化
 - C. 某市政府建立内部信息化网络平台，使各部门实现信息共享
 - D. 某市政府向社会组织和个人开辟网上申报系统
73. 一事不再罚，是指对当事人的同一个违法行为，行政机关不得给予两次以上罚款的行政处罚。
- 根据上述定义，下列违反一事不再罚的是：
- A. 甲酒后驾车在 A 路段被罚款 300 元，后继续驾驶在 B 路段又被罚款 500 元
 - B. 某市环保局对甲企业的违规排污行为罚款 1 万元，数日后市工商局又责令其停业整顿
 - C. 甲因走私香烟被县工商局罚款 5 000 元，不久县法院以甲构成走私罪判其罚金 6 500 元
 - D. 某县环保局对甲企业的违规行为罚款 1 万元并责令其停业整顿，由于此次排污所造成的后果严重，县工商

局又对甲企业罚款 2 万元

74. 非物质文化遗产是指各族人民世代相承的、与群众生活密切相关，通过口头和动作传承的各种传统文化表现形式和文化空间。

根据上述定义，下列不属于我国非物质文化遗产的是：

- A. 福建的高甲戏、歌仔戏、福州评话
- B. 梁祝传说、白蛇传传说、孟姜女传说
- C. 《红楼梦》、《水浒传》、《西游记》、《三国演义》
- D. 火宫殿火神庙会、药王山庙会、自贡灯会

75. 有限合伙企业，是指由普通合伙人和有限合伙人组成的合伙企业，其中普通合伙人对合伙企业债务承担无限连带责任，有限合伙人以其认缴的出资额为限对合伙企业债务承担责任。

根据上述定义，下列属于有限合伙企业的是

- A. 甲、乙为合伙企业的合伙人，对因甲的过错所造成的合伙企业债务，甲承担无限责任，乙以其在合伙企业中的财产份额为限承担责任
- B. 对合伙企业的债务，所有合伙人承担无限责任
- C. 企业的对外债务由企业以其自有资本承担，与甲、乙的个人财产无关
- D. 某合伙企业，甲出资 2 万元、乙出资 20 万元。甲参与企业日常经营管理，乙不参与管理。后合伙企业经营亏损，对外欠债达 100 多万，对此债务甲承担无限责任，乙以 20 万元为限承担责任

76. 减量化，是指在生产、流通和消费过程中减少资源的消耗和废物的产生，是循环经济中的一种要求。

根据上述定义，下列中不属于减量化的是：

- A. 某机动车制造企业按照国家规定的机动车燃油经济性标准，采用节油技术
- B. 某企业根据市政府所倡导的精神，淘汰本企业耗能高的生产工艺
- C. 某农业生产基地对农作物秸秆、畜禽粪便、废农用薄膜进行综合利用
- D. 某公司严格执行产品包装标准，防止过度包装

77. 货币政策，是指中央银行为实现既定的经济目标，运用各种工具调节货币供给和利率，进而影响宏观经济的方针和措施总和。主要的货币政策措施有：控制货币发行；控制和调节对政府的贷款；推行公开市场业务；改变存款准备金率；调整再贴现率；选择性信用管制；直接信用管制。

根据上述定义，下列属于货币政策的选项共有几项？

- (1) 调整存款类金融机构人民币存款准备金率
- (2) 调整证券交易印花税税率
- (3) 调整一年期人民币存贷基准利率
- (4) 发行票据回笼货币
- (5) 调整出口退税政策

- A. 2 项
- B. 3 项
- C. 4 项
- D. 5 项

78. 同一律，是指在同一思维过程中，每一思想与自身同一。即每一概念、命题、论题等思维形式都保持一致、一贯、有确定的内容。

根据上述的定义，下列符合同一律的是：

- A. 有人说：“群众才是真正的英雄。我是群众。所以，我是真正的英雄。”
- B. 有人说：“经验主义不能一概都反对，例如工作经验、生产经验就不应该反对。”
- C. 有人攻击进化论时说：“你相信猴子为人类的祖先，那么请问你，你自己是由你的祖父，还是由你的祖母的猴群中变来的？”
- D. 有人说：“正义的事业是不可战胜的；而我们的事业是正义的事业，所以我们事业是不可战胜的。”

79. 就业歧视，是指用人单位没有合法依据，对未来潜在的就业人员自行作出各种限制性条款，从而排除了本该符合相关职位人员的平等就业权的一种现象。

根据上述定义，下列属于就业歧视的是：

- A. 某高等艺术院校发布《招生简章》要求女性报考者身高达到 160CM，男性要达到 175CM
- B. 某国有煤矿招聘井下作业矿工，要求应聘者均为男性

- C. 某公司招聘普通文员，要求应聘者未婚女性
D. 某高校招聘教师，新聘教师若有本地户口安家费为1万元，若无本地户口安家费仅为5000元
80. 生态阈值，是指生态系统从一种状态快速转变为另一种状态的某个点或一段区间，推动这种转变的动力来自某个或多个关键生态因子微弱的附加改变。生态阈值带暗含了生态系统从一种稳定状态到另一稳定状态逐渐转换的过程，而不像点型阈值那样发生突然的转变。
- 根据上述定义，下列表述错误的是：
- A. 若能够证明保存30%的原生植被可以保护大部分物种不受威胁，若低于30%则将严重威胁物种的生存，则30%为生态阈值
B. 若经研究发现温度再升高基准温度的3.75%将使当地生态系统面临严重干旱的威胁，则3.75%为其生态阈值
C. 若经研究发现当鸟类栖息地从15%减少到7%的区间，鸟类多样性会逐渐下降，则7%为其生态阈值
D. 若经研究发现某地相对空气湿度在44.7%~53%区间将有利于当地植被生存，但若高于53%或低于44.7%将严重影响植被生存，则44.7%和53%为其生态阈值

三、类比推理，共10题。每题先给出一组或多组相关的词，要求你在备选答案中找出一组与之在逻辑关系上最为贴近、相似或匹配的词。

81. 水：水杯
A. 衣服：衣架
B. 房子：窗户
C. 货物：集装箱
D. 拐杖：轮椅
82. 优雅：优美
A. 黑暗：黑色
B. 雨天：湿润
C. 迅速：迅捷
D. 距离：质量
83. 蒸气机：内燃机
A. 喷气机：战斗机
B. 中药：西药
C. 平板电视：液晶电视
D. 脉冲电话：数字电话
84. 铅笔：钢笔：毛笔
A. 电话：电视：电脑
B. 足球：篮球：气球
C. 棉衣：皮衣：毛衣
D. 棉花：棉衣：棉被
85. 花：雪花：杜鹃花
A. 瓜：西瓜：哈密瓜
B. 人：白人：机器人
C. 山：黄山：长白山
D. 海：上海：地中海
86. 中国：越南：老挝
A. 法国：瑞士：意大利
B. 中国：越南：日本
C. 美国：加拿大：墨西哥
D. 巴西：阿根廷：巴拿马
87. 基督教：佛教：禅宗
A. 生物：遗传：密码
B. 生物：仿生：遗传
C. 管乐：弦乐：提琴
D. 物理学：大气物理学：天文
88. 西红柿对于（ ），相当于马达对于（ ）
A. 番茄酱：压缩机
B. 番茄：发动机
C. 柿子：马车
D. 蔬菜：汽车
89. 政府：行政：奖励
A. 学校：教师：炒股
B. 部队：战士：作战
C. 农村：农民：粮食
D. 工厂：生产：制鞋
90. 飞机：天
A. 树木：树叶
B. 电流：电线

C. 钟表：指针

D. 历史：史记

五、逻辑判断，共 15 题。每题给出一段陈述，这段陈述被假设是正确的，不容置疑的。要求根据这段陈述，选择一个答案。注意：正确的答案应与所给的陈述相符合，不需要任何附加说明即可以从陈述中直接推出。

91. 通过调查得知，并非所有的食品店都有卫生许可证。如果上述调查的结论是真实的，则可以推出的是：
A. 所有的食品店都没有卫生许可证
B. 少数食品店没有卫生许可证
C. 多数食品店有卫生许可证
D. 有的食品店确实没有卫生许可证
92. 电影《非诚勿扰》在泉城上映，具有独家经营权的神州公司宣传部门投入了 100 万元进行广告宣传，业务部组织了 8 家电影院超前放映和加长档期，财务部具体实施与各电影院收入分账。经过各部门的努力，公司最后赚得 500 万元。而公司在总结此项工作时却批评了宣传部门此次工作中的失误。
以上事实如果为真，最能合理解释上述情况的是：
A. 公司宣传部没有事先跟其他部门沟通，宣传部门缺乏针对性
B. 公司宣传部的投入力度不足，《非诚勿扰》在白城上映时，白城公司投入了 200 万元
C. 由于忽视了该片自身具有免费宣传效应，公司宣传部的投入事实过大
D. 公司宣传部的宣传在创意和形式上没有新的突破
93. 行政复议法规定：公民、法人或者其他组织认为具体行政行为侵犯其合法权益，可以向上一级行政机关或者法律、法规规定的行政机关申请复议。行政诉讼法规定：对属于人民法院受案范围的行政案件，公民、法人和其他组织可以先向上一级行政机关申请复议，申请人不服复议的，可以在收到复议决定书之日起 15 日内向人民法院提起诉讼，也可以直接向人民法院提起诉讼。
从以上论述，可以推出的是：
A. 公民、法人或者其他组织对具体行政行为不服，只能申请行政复议
B. 公民、法人或者其他组织对具体行政行为不服，只能提起行政诉讼
C. 公民、法人或者其他组织对具体行政行为不服，不能直接提起行政诉讼
D. 公民、法人或者其他组织对行政复议决定不服，可以在法律规定的时间内提起行政诉讼
94. 调查表明，在当今 85—90 岁的人中，极少数人是左撇子。社会学家研究认为，这是因为在 80 年前如果小孩用左手吃饭或写字就要挨打，所以被迫用右手。
这项调查能够加强的论断是：
A. 用手习惯是遗传优势与社会压力的产物
B. 在过去，人们对用左手还是右手存在不同的社会态度
C. 因为用右手的人可以长寿，所以父母逼迫用左手的小孩改变习惯
D. 使用右手更聪明，在科学上是站不住脚的
95. 所有河南来京打工人员都办理了暂住证；所有办暂住证的人员都获得了就业许可证；有些河南来京的打工人员当上了门卫；有些武术学校的学员当上了门卫；所有的武术学校的学员都未获得就业许可证。
如果上述情况是真的，无法断定为真的选项是：
A. 有些河南来京打工人员是武术学校的学员
B. 所有河南来京打工人员都获得了就业许可证
C. 有些门卫有就业许可证
D. 有些门卫没有就业许可证
96. 某住宅小区扩建后，新搬入的住户纷纷向房地产公司投诉附近机场噪音太大，令人难以忍受。然而，老住户们并没有声援说他们同样感到噪音巨大。公司声称他们不会置住户的健康于不顾，但还是决定对投诉不准备采取措施。他们认为机场的噪音并不大，因为老住户并没有投诉。
以下哪项如果为真，最能反驳房地产公司的上述观点的是：
A. 老住户们平时都佩戴了耳塞来解决问题，他们觉得挺有效果的
B. 老住户们没有声援投诉，是因为长期受噪音影响他们的听觉已经迟钝
C. 房地产承销商没有居住在这个小区，因此他们没有感觉到附近机场噪音巨大
D. 有些新住户对机场的噪音过分敏感，他们的投诉有刁难的嫌疑

97. 某教授就死刑问题认为：杀人偿命，天经地义，严厉的刑罚在一定程度上阻止和预防重大犯罪，例如在美国，实行死刑的州，其犯罪率要比不实行死刑的州低。因此死刑能减少犯罪。
- 以下选项最有可能质疑该教授观点的是：
- A. 剥夺犯罪人生命的一种刑罚，在刑罚体系中最严厉
 - B. 世界上许多国家在不同程度上废除了死刑
 - C. 美国的法律规定了在犯罪地起诉并按其法律裁决，许多罪犯因此经常流窜作案
 - D. 在最近几年，美国民间呼吁废除死刑的力量在不断减弱
98. 清朝雍正年间，市面流通的铸币，其金属构成是铜六铅四，即六成为铜，四成为铅。不少商人出于利计，纷纷熔币取铜。使得市面的铸币严重匮乏，不少地方出现以物易物的现象。但朝廷征收市民的赋税，必须以铸币缴纳不得代以实物或银子。市民只得以银子向官吏购兑铸币用以纳税，不少官吏因此大发了一笔。这种情况，雍正以前的明清两朝从未出现过。
- 从以上陈述可推出的结论有：
- ①上述铸币中所含铜的价值要高于该铸币的面值
 - ②上述用银子购兑铸币的交易中，并不按朝廷的比例成交
 - ③雍正以前明清两朝，铸币的铜含量均在六成以下
 - ④清朝雍正年间，铸币是唯一的货币形式
- A. ①③ B. ①② C. ③④ D. ②③
99. 某音像公司制作的正版音乐光盘每张售价 50 元，赢利 15 元。而在市场上发现盗版制品每张仅售 20 元。因此盗版光盘如果销售 10 万张，就会给该音像公司造成 150 万元的损失。
- 为使上述论证能够成立，必须假设的前提是：
- A. 由于政府相关部门依法打击销售盗版光盘，因此很多人没有盗版光盘可买
 - B. 因封面包装的不同，很多消费者很容易识别出正版和盗版光盘
 - C. 如果没有盗版光盘，该公司生产正版光盘的销售量不会少于 10 万张
 - D. 非法光盘后来的销售价降低到一张 15 元
100. 很多人认为对基础的研究投入大量经费似乎作用不大，因为直接对生产起作用的是应用型科技。但是，应用研究发展需要基础理论研究作后盾。纯理论研究可能暂时看不出有什么用处，但不能肯定将来也不会带来巨大利益。上述议论最可能假设的前提是：
- A. 没有必要投入经费进行纯理论研究，因为它没有实际用途
 - B. 发现一种新的现象与开发它的实际用途之间存在时滞
 - C. 相比较而言，我们更该重点投入经费进行应用型科技研究
 - D. 当前的教育体制不利于进行纯理论研究
101. 时代要求教师教育学生不是灌输知识，而是培养能力。提高教育质量的关键措施是指尽快把目前的应试教育转变为素质教育。以下各项都可能是上述论述所假设的，除了：
- A. 能力强的学生必须建立在掌握较多知识的基础上
 - B. 建立社会主义市场经济体制应培养能适应新时代要求的学生
 - C. 素质教育的重点是灌输知识
 - D. 目前我国中小学教育的弊端在于以应试为指挥棒
102. 在打猎季节，在人行道上行走时被汽车撞伤的人数是在树林中的打猎事故中受伤人数的 2 倍。因此，在打猎季节，人们在树林里比在人行道上行走安全。要评价上面的论证，最重要的是要知道：
- A. 打猎季节在树林中行走的人数
 - B. 在打猎季节，马路上的行人和树林中人数的比例
 - C. 打猎季节在人行道路行走时被撞伤的人数和总人数的比例
 - D. 在打猎季节，汽车司机和打猎人都能小心点，那么受伤的人数将会有所下降
103. 审判员在法院工作，这些人在法院工作，所以，这些人是审判员。

- 与上述推理的方式最为相似的是：
- A. 动物是由细胞构成的，植物是由细胞构成的，微生物是由细胞构成的，所以全部生物都是由细胞构成的
- B. 钟表是有一定构造，有规律的；世界也是有一定构造，有规律的；既然钟表是人制造出来的，世界也必然是人创造出来的
- C. 经过对最近3个月销售的液态牛奶的跟踪调查，没有发现因质量问题而退货或投诉的。因此，可以说这批液态奶的质量是合格的
- D. 中子是基本粒子，中子是不带电的，因此有些粒子是不带电的
104. 以下能驳倒“他既会弹钢琴，也会弹吉他”的有：
- ①他会弹吉他，但不会弹钢琴
- ②他会弹钢琴，但不会弹吉他
- ③他既不会弹钢琴也不会弹吉他
- ④他或者不会弹钢琴或者不会弹吉他
- ⑤如果他不会弹钢琴那么他也不会弹吉他
- A. 2项 B. 3项 C. 4项 D. 5项
105. 法律制度是人类社会发展到一定阶段的产物，战国时期魏国李悝制定了《法经》，它是中国历史上第一部有系统的封建成文法典。唐代时期在总结前代经验的基础上制定了《永徽律疏》，即《唐律疏议》。《永徽律疏》的完成标志着封建立法达到了很高水平，成为中华法系法律制度的代表性法典，对后世及亚洲其他国家产生了深远的影响。由此无法推出的是：
- A. 《法经》的内容为唐代的立法所继承和发展
- B. 《法经》是中国现存最早的一部封建法律法典
- C. 《永徽律疏》是中国古代法律制度的成熟之作，因此研究中华法系必须研读该法律
- D. 《唐律疏议》代表了中国封建立法的最高水平，并对明清法律产生很大的影响

第四部分 数量关系

(共10题，参考时限10分钟)

一、数字推理。每题给出一个数列，但其中缺少一项，要求你仔细观察数列的排列规律，从四个选项中选择最合适的一项来填补空缺项，使之符合原数列的排列规律。

106. $3, 3 + \sqrt{2}, 5 + \sqrt{3}, 9, (), 13 + \sqrt{6}$
- A. $9 + \sqrt{5}$ B. $10 + \sqrt{5}$ C. $11 + \sqrt{5}$ D. $12 + \sqrt{5}$
107. $1, 4, 11, 27, 61, 133, ()$
- A. 268 B. 279 C. 294 D. 309
108. $7, 21, 14, 21, 63, (), 63$
- A. 35 B. 42 C. 40 D. 56
109. $637\ 951, 59\ 736, 6\ 795, 976, ()$
- A. 96 B. 69 C. 76 D. 67
110. $15, 39, 65, 94, 128, 170, ()$
- A. 180 B. 210 C. 225 D. 256

二、数学运算。每题呈现一道算术式或表述数字关系的一段文字，要求你迅速、准确计算或论证出答案。

111. 下列数中最大的是：
- A. 599×601 B. 598×602 C. 590×610 D. 500×700

112. 一个袋子里放有 10 个小球（其中 4 个白球，6 个黑球），无放回地每次抽取 1 个，则第二次取到白球的概率是多少？
 A. $\frac{2}{15}$ B. $\frac{4}{15}$ C. $\frac{1}{5}$ D. $\frac{2}{5}$
113. 某村的一块试验田，去年种植普通水稻，今年该试验田的 $\frac{1}{3}$ 种上了超级水稻。收割时发现该试验田的水稻总产量是去年总产量的 1.5 倍。如果普通水稻的产量不变，则超级水稻的平均产量与普通水稻的平均产量之比是：
 A. 5 : 2 B. 4 : 3 C. 3 : 1 D. 2 : 1
114. 某人登山，上山时每走 30 分钟，休息 10 分钟；下山时每走 30 分钟，休息 5 分钟，下山的速度是上山速度的 1.5 倍。如果下山用了 2 小时 15 分，那么上山用的时间是：
 A. 3 小时 40 分 B. 3 小时 50 分 C. 4 小时 D. 4 小时 10 分
115. 某单位周六下午组织 40 名干部参加义务植树活动，共需挖树坑 60 个，运树苗不限。他们分别为甲、乙、丙三组，每组劳动效率如下表表示。在保证挖好 60 个树坑的前提下，科学安排，可使运树苗的量到达最大。最多可运（ ）棵树苗。

	人数	挖树坑（个/人）	运树苗（棵/人）
甲	15	4	40
乙	15	2.4	20
丙	10	1.6	14

- A. 480 B. 500 C. 520 D. 540

第五部分 资料分析

（共 15 题，参考时限 15 分钟）

所给出的图、表或一段文字均有 5 个问题要你回答。你应根据资料提供的信息进行分析、比较、计算和判断处理，从四个备选答案中选出一个最符合题意的答案。

一、根据以下资料回答 116—120 题。

废水、废气、固体废物“三废”治理效率情况 单位：%

指 标	2001 年	2002 年	2003 年	2004 年	2005 年	2006 年	2007 年
工业废水排放达标率	85.2	88.3	89.2	90.7	91.2	90.7	91.7
工业二氧化硫排放达标率	61.3	70.2	69.1	75.6	79.4	81.9	86.3
工业烟尘排放达标率	67.3	75.0	78.5	80.2	82.9	87.0	88.2
工业粉尘排放达标率	50.2	61.7	54.5	71.1	75.1	82.9	88.1
工业固体废物综合利用率	52.1	51.9	54.8	55.7	56.1	60.2	62.1
工业固体废物处置率	15.7	17.1	17.5	22.1	23.2	27.4	23.4
“三废”综合利用产品产值（亿元）	344.6	385.6	441.0	573.3	755.5	1 026.8	1 351.3

116. 2006 年，“三废”综合利用产值比 2001 年增长了：
 A. 1.73 倍 B. 1.98 倍 C. 2.19 倍 D. 2.98 倍
117. 从 2001 年到 2007 年，排放达标率逐年提高的是：
 A. 工业废水 B. 工业二氧化硫 C. 工业烟尘 D. 工业粉尘
118. 从 2001 年到 2007 年，排放达标率提高最明显的是：
 A. 工业废水 B. 工业二氧化硫 C. 工业烟尘 D. 工业粉尘

119. 工业固体废物处置率比上年提高最明显的是：

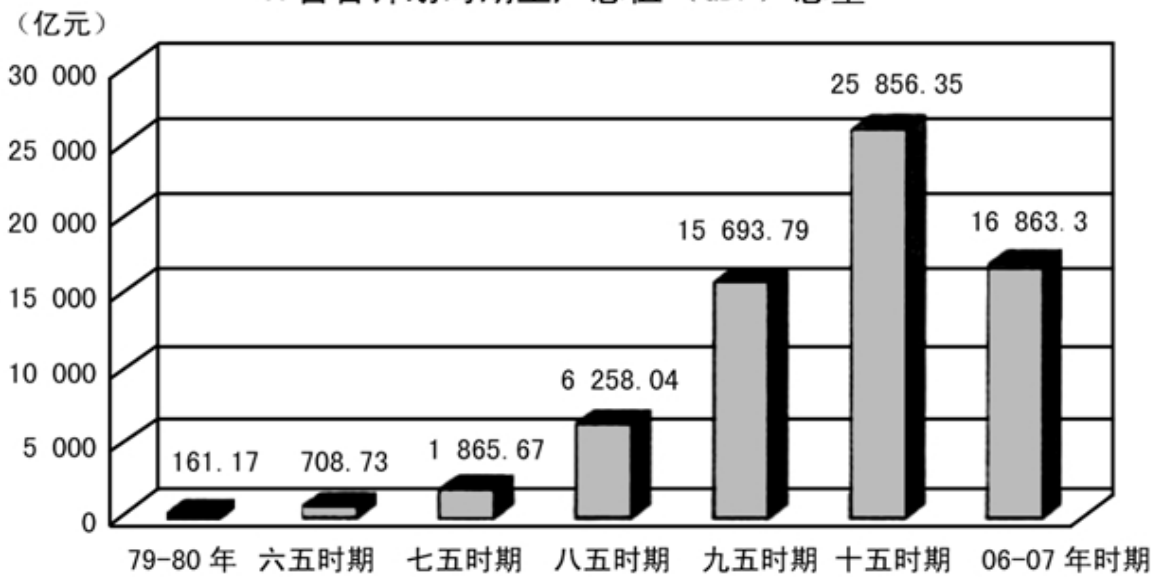
- A. 2002 年 B. 2004 年 C. 2005 年 D. 2006 年

120. 下列说法不正确的是：

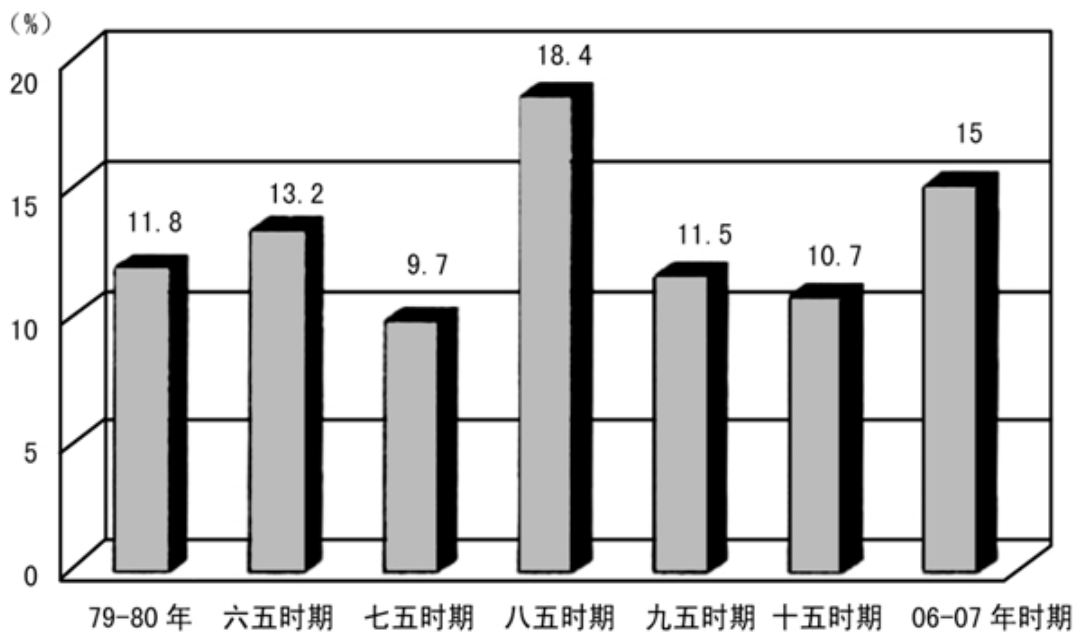
- A. 2007 年工业废水排放达标率比 2001 年提高了 6.5 个百分点
 B. 2007 年工业固体废物综合利用率比 2001 年提高了 10.0 个百分点
 C. 从 2001 年到 2007 年，“三废”综合利用取得了较高的经济效益，综合利用产品价值提高了近 3 倍
 D. 从 2001 年到 2007 年，“三废”达标治理效率、工业固体废物综合利用率及工业固体废物处置率均呈逐年上升趋势，说明工业固体废物治理与综合利用取得了很大成效

二、根据以下资料回答 121—125 题。

A 省各计划时期生产总值（GDP）总量



A 省各计划时期生产总值（GDP）年平均增长率



121. 从 1981 年到 2005 年, A 省生产总值年均增长率最高的是:
- A. “六五”时期
B. “八五”时期
C. “九五”时期
D. “十五”时期
122. 已知 A 省 2007 年生产总值为 9 075 亿元, “十一五”时期年均增长率不变, 在 2008 年可实现的生产总值为
- A. 10 113.6 亿元
B. 10 397.21 亿元
C. 10 436.25 亿元
D. 11 078.65 亿元
123. A 省“十五”时期的生产总值比“六五”时期增加了:
- A. 33.48 倍
B. 35.48 倍
C. 36.48 倍
D. 37.24 倍
124. 从 1979 年到 2007 年, A 省生产总值总量为:
- A. 50 543.75 亿元
B. 67 146.25 亿元
C. 67 407.55 亿元
D. 68 512.25 亿元
125. 在下列关于 A 省的说法中, 不能从图中得出结论的是:
- A. “十五”时期的 GDP 总量大约是“九五”时期的 1.65 倍
B. 生产总值年均增长除了“七五”时期低于 10%外, 其余时期均高于 10%
C. 如果保持现有的 GDP 年增长率, 可以预测“十一五”时期的生产总值将明显高于“十五”时期
D. 改革开放 30 年来, 国民经济得到了迅猛发展, 2007 年 GDP 增速居全国第二位

三、根据以下资料回答 126—130 题。

改革开放以来, 某省从业人员总量伴随经济增长而持续增加, 城乡就业规模不断扩大, 就业结构经过调整逐步合理, 从业人员素质逐步提高, 城镇登记失业率稳中有降, 成功地解决了经济结构调整以及城市化进程中的就业问题。至 2007 年底, 某省从业人员总量达到 2 015.33 万人, 比 1978 年底增加 1 090.92 万人, 年均增长 2.7%, 全省从业人员占全省总人口比重比 1978 年上升了 18.5 个百分点, 达到 56.3%。其中, 全省城镇从业人员数 673.26 万人, 比 1978 年增长了 2.26 倍。仅 2001—2007 年 7 年间就增加了 215.16 万人, 占 1978 年以来增加人数的 53.8%。从 2003 年以来, 城镇登记失业持续下降, 2007 年全省城镇登记失业率为 3.9%, 比 2002 年低 0.30 个百分点, 比全国同期平均水平低 0.1 个百分点。人员素质显著提高, 全省国有企事业单位专业技术人员从 1978 年的 8.41 万人增加到 2007 年的 62.38 万人。1982 年至 2007 年, 大专及以上学历文化程度的人口占总人口的比重从 0.6% 上升到 4.8%, 高中(含中专)人口所占比重从 5.7% 上升到 12.0%, 而半文盲人口比重从 25.2% 下降到 10.0%。人员素质的提高, 专业技术人员的增加, 为全省经济建设奠定了良好的基础。

126. 到 2007 年底, 该省全社会从业人员总量比 1978 年底增长了:
- A. 1.02 倍
B. 1.18 倍
C. 1.32 倍
D. 2.26 倍
127. 根据文中资料, 可推算出 1978 年该省总人口大约为:
- A. 2 162 万人
B. 2 446 万人
C. 2 542 万人
D. 2 668 万人
128. 改革开放 30 年以来, 该省城镇从业人数净增 (), 平均每年增加 ()。
- A. 251.16 万人, 8.37 万人
B. 362.40 万人, 12.08 万人
C. 379.24 万人, 12.64 万人
D. 466.74 万人, 15.56 万人
129. 2007 年该省国有企事业单位专业技术人员总数比 1978 年增长了:
- A. 5.38 倍
B. 6.42 倍
C. 7.42 倍
D. 8.21 倍
130. 根据文中资料, 不能得出的结论是:
- A. 近年来, 该省失业人数持续下降, 预计今后几年将进一步下降
B. 2001—2007 年七年间, 该省劳动就业人数大幅度提高

- C. 改革开放三十年以来，该省劳动就业成绩显著
- D. 改革开放三十年以来，该省劳动人员素质显著提高，学历层次也明显提高

全部测验到此结束！

请扫描QQ二维码，备注“公务员考生”加QQ
好友，获取曹长远老师精解历年公务员考试申论、
行测、面试真题完整解析资料。

精品资料，尽在掌握！

