

2016年上海市公务员录用考试

《行政职业能力测验》真题（A）答案解析

说明

此项测验分为五个部分，共140题，总时限120分钟，满分100分。各部分不分别计时，但都给出了参考时限，供你参考以分配时间。

请将姓名与准考证号用黑色字迹的笔填写在指定位置，并用2B铅笔在准考证号对应的数字上填涂。请将题本上的条形码揭下，贴在答题卡的指定位置。没有贴条形码的答题卡将按作废处理，成绩记为0分。

严禁折叠答题卡！

第一部分 常识判断

本部分均为不定项选择题（1~50题）。每小题给出的4个选项中，至少有1个选项符合题意，请将正确选项全部选出，并在答题卡上将相应的字母涂黑。多选、少选或错选，均不得分。

1. 党的十八届五中全会提出，坚持协调发展，必须牢牢把握中国特色社会主义事业总体布局，正确处理发展中的重大关系，重点促进城乡区域协调发展，促进经济社会协调发展，促进_____同步发展，在增强国家硬实力的同时注重提升国家软实力，不断增强发展整体性。
- A. 新型工业化
B. 信息化
C. 城镇化
D. 农业现代化

【答案】ABCD。解析：

十八届五中全会提出，坚持协调发展，必须牢牢把握中国特色社会主义事业总体布局，正确处理发展中的重大关系，重点促进城乡区域协调发展，促进经济社会协调发展，促进新型工业化、信息化、城镇化、农业现代化同步发展，在增强国家硬实力的同时注重提升国家软实力，不断增强发展整体性。

所以，正确选项是ABCD。

2. 政府在减政放权的同时，要以刚性的制度来管权限权，厉行法治，依法行政。建设法治政府。要坚持职权法定原则，加快建立_____。
- A. 负面清单
B. 利益清单
C. 权力清单
D. 责任清单

【答案】ACD。解析：

李克强在全国推进简政放权放管结合职能转变工作电视电话会议上的讲话指出：政府在减权放权的同时，要以刚性的制度来管权限权，厉行法治，依法行政，建设法治政府。要坚持职权法定原则，加快建立“三个清单”，划定政府与市场、企业、社会的权责边界。

以权力清单明确政府能做什么，“法无授权不可为”；

以责任清单明确政府该怎么管市场，“法定职责必须为”；

以负面清单明确对企业的约束有哪些，“法无禁止即可为”。

通过建立“三个清单”，依法管好“看得见的手”，用好“看不见的手”，挡住“寻租的黑手”。

所以，正确选项是 ACD。

3. 经中共中央批准，《中国共产党统一战线工作条例(试行)》正式颁布，自 2015 年 5 月 18 日起施行。基本规定，政党协商是中国共产党同民主党派的政治协商，主要采取_____等形式。
- A. 会议协商、约谈协商、辩论协商
 - B. 专题协商、约谈协商、书面协商
 - C. 会议协商、约谈协商、书面协商
 - D. 约谈协商、书面协商、辩论协商

【答案】C。解析：

《中国共产党统一战线工作条例(试行)》第十二条政党协商主要采取会议协商、约谈协商、书面协商等形式。所以，正确选项是 C。

4. 2015 年 2 月 27 日，习主席深改组第十次会议上强调，要在法治下推进改革，在改革中完善法治，突出重点，对准焦距，找准穴位，击中要害，推出一批能叫得响、立得住、群众认可的硬招实招，处理好改革_____的关系，突破“中梗阻”，防止不作为，把改革方案的含金量充分展示出来，让人民群众有更多获得感。
- A. “顶层设计”和“摸着石头过河”
 - B. “速度”和“质量”
 - C. “最先一公里”和“最后一公里”
 - D. “发展”和“稳定”

【答案】C。解析：

习总书记主持召开了中央全面深化改革领导小组第十次会议，在此次会议上他强调，要“处理好改革‘最先一公里’和‘最后一公里’的关系，突破‘中梗阻’，防止不作为，把改革方案的含金量充分展示出来，让人民群众有更多获得感。

所以，正确选项是 C。

5. 2015 年 1 月 14 日，国务院发布《关于机关事业单位工作人员养老保险制度改革的决定》。关于此次改革的基本思路，表述正确的是_____。
- A. 党政机关、事业单位建立与企业相同的基本养老保险制度
 - B. 从制度上和机制上化解“双轨制”矛盾
 - C. 先机关、后事业单位，逐步推进
 - D. 职业年金与基本养老保险制度同步建立

【答案】ABD。解析：

2014 年 12 月 23 日，国务院副总理马凯代表国务院向第十二届全国人大常委会第十二次会议做了关于统筹推进城乡社会保障体系建设工作情况的报告。报告中首次明确，机关事业单位养老保险制度改革方案，已经国务院常务会议和中央政治局常委会审议通过。改革的基本思路是一个统一、五个同步。“一个统一”，即党政机关、事业单位建立与企业相同基本养老保险制度，实行单位和个人缴费，改革退休费计发办法，从制度和机制上化解“双轨制”矛盾。“五个同步”，即机关与事业单位同步改革，职业年金与基本养老保险制度同步建立，养老保险制度改革与完善工资制度同步推进，待遇调整机制与计发办法同步改革，改革在全国范围同步实施。

所以，正确选项是 ABD。

6. “大众创业、万众创新”是指通过解放思想、深化改革、打破体制机制障碍，让每个有创业愿望的人都拥有自主创业的空间，让创新创造的血液在全社会自由流动，让自主发展的精神在全体人民中蔚然成风，体现了打造“双引擎”的思路。这里所说的“双引擎”是指_____。

- A. 充分发挥市场在资源配置的决定性作用
- B. 更好发挥政府作用，增加公共产品、公共服务供给
- C. 开创我国全方位对外开放新格局
- D. 加强国有产权交易流转监管

【答案】AB。解析：

2015年2月25日，国务院总理李克强主持召开了国务院常务会议，会议确定了多项调控政策。既有传统的投资拉动政策，也注意到创业、创新和人才等新引擎的培育，体现了打造“双引擎”的思路。双引擎主要是指：一方面，充分发挥市场在资源配置中的决定性作用，培育打造新引擎，推动大众创业、万众创新；另一方面，更好发挥政府作用，改造升级传统引擎，增加公共产品、公共服务供给。

所以，正确选项是 AB。

7. 2015年6月29日，《亚洲基础设施投资银行协定》签署仪式在北京举行，亚洲基础设施投资银行（简称亚投行）的建立将有利于推动完善全球金融治理。下列关于亚投行的说法，正确的是_____。
- A. 英国是加入亚投行的第一个主要西方国家
 - B. 亚投行是一个政府间性质的亚洲区域多边开发机构
 - C. 亚投行致力为亚洲基础设施建设提供融资支持
 - D. 亚投行是由我国提出倡议筹建的，总部设在上海

【答案】ABC。解析：

亚洲基础设施投资银行（简称亚投行）是一个政府间性质的亚洲区域多边开发机构，重点支持基础设施建设，成立宗旨在促进亚洲区域的建设互联互通化和经济一体化的进程，并且加强中国及其他亚洲国家和地区的合作。总部设在北京。2015年3月12日，英国正式申请作为意向创始成员国加入亚投行，成为首个申请加入亚投行的欧洲国家，也是首个申请加入亚投行的主要西方国家。

所以，正确选项是 ABC。

8. 下列关于行政机关责任制的说法，正确的有_____。
- A. 国务院实行总理负责制
 - B. 外交部实行集体负责制
 - C. 直辖市实行常委会负责制
 - D. 自治区实行集体负责制

【答案】A。解析：

按照宪法规定，各级国家行政机关实行首长负责制。国务院实行总理负责制，各部委实行部长、主任负责制，按照现行宪法和《地方组织法》规定，地方各级人民政府分别实行省长、自治区主席、市长、州长、县长、区长、乡长、镇长负责制。

所以，正确选项是 A。

9. 下列关于公务员的辞退，说法错误的是_____。
- A. 甲被市商务委员会公派至美国大学培训3个月，培训结束，甲开始周游美国，逾期20天才回国。对甲予以辞退。
 - B. 乙是区农业局公务员，国庆黄金周外出旅行时，在交通事故中受伤，医疗期结束，确认丧失工作能力，对乙不得辞退。
 - C. 丙是区教育局公务员，上班经常迟到，工作时常QQ聊天，领导多次谈心仍无转变，对丙予以辞退。
 - D. 丁是警察，在一次抓捕嫌疑人时受伤，丧失部分工作能力，对丁不得辞退。

【答案】B。解析：

《公务员法》中规定予以辞退的情形：①在年度考核中，连续两年被确定为不称职的；②不胜任现职工作，又不接受其他安排的；③因所在机关调整、撤销、合并或者缩减编制员额需要调整工作，本人拒绝合理安排；④不履行公务员义务，不遵守公务员纪律，经教育仍无转变，不适合继续在机关工作，又不宜给予开除处分的；⑤旷工或者因公外出、请假期满无正当理由逾期不归连续超过十五天，或者一年内累计超过三十天的。

不得辞退的情形：①因公致残，被确认丧失或者部分丧失工作能力的；②患病或者负伤，在规定的医疗期内的；③女性公务员在孕期、产假、哺乳期内；④法律、行政法规规定的其他不得辞退的情形。

本题中 AC 项符合予以辞退的情形，D 项符合不得辞退的情形，B 项是因私受伤不符合不得辞退的情形。因此本题 B 项错误。

所以，正确选项是 B。

10. 下列关于行政合同的特征，说法错误的是()。

- A. 行政合同是行政主体履行行政职责的一种手段
- B. 行政合同应当遵循平等原则和自愿原则
- C. 行政主体可以根据情况，单方变更或者解除行政合同
- D. 行政主体在行政合同中享有优先处分权

【答案】B。解析：

行政合同指行政机关为达到维护与增进公共利益，实现行政管理目标之目的，与相对人之间经过协商一致达成的协议。

行政合同双方当事人行政管理关系中的权利地位是不平等的。行政主体在行政合同的缔结过程中处于优先要约的地位。行政机关在行政合同的履行、变更或解除方面享有行政优益权，行政机关可以根据国家行政管理的需要，单方依法变更或解除合同。因此，B 项说法错误。

所以，正确选项是 B。

11. 《行政许可》规定，“行政许可所依据的法律、法规、规章修改或者废止，或者准予行政许可所依据的客观情况发生重大变化的，为了公共利益的需求，行政机关可以依法变更或者撤回已经生效的行政许可。由此给公民、法人或者其他组织造成财产损失的，行政机关应当依法给予补偿。”这主要体现了行政法中的()。

- A. 行政合法性原则
- B. 行政合理性原则
- C. 正当程序原则
- D. 信赖利益保护原则

【答案】D。解析：

行政合法性原则是指行政权的存在、行使必须依据法律、符合法律，不得与法律相抵触。A 项说法与题干无关。

行政合理行政原则即行政机关做出的行政行为内容要客观、适度、符合理性。B 项说法与题干无关。

正当程序原则主要包括：程序的控制要公开；公众参与原则；回避原则。C 项说法与题干无关。

信赖保护原则指非因法定事由并经法定程序，行政机关不得撤销、变更已经生效的行政(许可)决定。行政许可所依据的法律、法规、规章修改或者废止，或者准予行政许可所依据的客观情况发生重大变化的，为了公共利益的需要，行政机关可以依法变更或者撤回已经生效的行政许可。为此给公民、法人或者其他组织造成财产损失的，行政机关应当依法给予补偿。D 项正确。

所以，正确选项是 D。

12. 根据《立法法》的规定，行政法规签署公布后，应及时()上刊载。

- A. 国务院公报
- B. 中国人大网
- C. 中国政府法制信息网
- D. 全国范围内发行的报纸

【答案】ACD。解析：

2015年通过的《立法法》第七十一条规定：行政法规签署公布后，及时在国务院公报和中国政府法制信息网以及在全国范围内发行的报纸上刊载。在国务院公报上刊登的行政法规文本为标准文本。

所以，正确选项是ACD。

13. 2015年10月8日，上海市政府常务会议审议通过《上海市起立取缔涉渔“三无”船舶专项行动工作方案》，决定自今年10月至2016年底，在全市范围内统一展开清理取缔涉渔“三无”船舶专项行动。关于这一行政决策行为，下列说法正确的是（ ）。

- A. 集体讨论决定是重大决策的法定程序
- B. 在提交市政府常务会议讨论前，要对该方案进行合法性审查
- C. 该方案属于上海市政府规章
- D. 公民、法人和其他组织对该方案不服，可以直接提起行政诉讼

【答案】ABC。解析：

2014年11月6日，国新办举行深入推进依法行政、加快建设法治政府有关情况新闻发布会。发布会确定了重大行政决策的五个法定程序：第一，老百姓参与。第二，请专家论证。第三，风险评估。第四，进行合法性审查。第五，集体讨论决定，而不是行政领导一个人拍脑袋。因此AB选项正确。

政府规章是省、自治区、直辖市和较大的市的人民政府根据法律、行政法规和本省、自治区、直辖市的地方性法规拟订，并经各该级政府常务会议或者全体会议讨论决定的法律规范形式。《上海市起立取缔涉渔“三无”船舶专项行动工作方案》由直辖市上海市人民政府制定，并经本级政府常务会议决定。因此属于政府规章，C正确。

当事人对抽象行政行为不服的，不得直接向法院提起诉讼。但是，对行政机关的规范性文件不服，可以在就相关行政行为提起行政诉讼的同时，一并请求法院予以审查，故D错误。

所以，正确选项是ABC。

14. 公共预算是公共财政的基本年度计划，它的编制必须反映政府的施政方针和政策，以及国民经济的发展要求，同时必须符合国家有关法律、法规、制度的规定。因此，公共预算编制的主要依据有（ ）。

- A. 国家的法律法规和方针政策
- B. 上一年度公共预算的执行情况
- C. 计划年度国民经济与社会发展计划的主要指标
- D. 公共预算管理体制所规定的预算管理权限和收支范围

【答案】ABCD。解析：

公共财政建设的首要任务是推行部门预算，将部门所有收支指均纳入财政预算管理。当务之急是进一步明确预算管理职权，切实做好预算管理。因此，D正确。与此同时，我国预算管理的职权权限需要根据国家的法律法规和方针政策来确定。因此，A正确。我国预算分为中央预算和地方各级政府预算，在预算编制过程中，应当参考上一年度公共预算的执行情况和本年度收支预测，便按照复式预算进行编制。因此BC正确。

所以，正确选项是ABCD。

15. 纵观历史，行政制度自从产生以来，就起着规范行政权力运作的作用。如中国古代政治家管仲所云：“法律政令者，吏民规矩绳墨也”。行政制度在规范行政权力运作方面的作用有（ ）。

- A. 行政制度确认行政权力是相对独立的国家权力
- B. 行政制度规定对行政权力主体进行监督的范围和方式
- C. 行政制度保障行政权力对行政相对人的有效行使
- D. 行政制度规定行政活动的程序，使行政活动有章可循

【答案】ABCD。解析：

行政制度自从产生以来，就起着规范行政权力运作的作用。第一，行政制度确认行政权力是相对权力的国家权力，主要由行政机关享有和行使，行政机关行使职权的活动不得受到非法干预和阻挠。第二，行政制度保障行政权力对行政相对人的有效行使。第三，行政制度规定行政活动的程序，从而使行政活动有章可循，增强行政后果的可预见性。第四，行政制度规定对行政权力主体进行监督的范围和方式。总之，行政制度的重要功能在于保证行政权力合法、适当、有效地运行。

所以，正确选项是 ABCD。

16. 生活中，我们常常会接触到各种不同用途的物品。有些物品既有正式的化学名称，也有相对应的别名。下列物品的化学名称及其别名对应不正确的是（ ）。

- A. 高锰酸钾：PP 粉
- B. 固态二氧化碳：干冰
- C. 碳酸氢钠：苏打
- D. 过氧化氢溶液：双氧水

【答案】C。解析：

PP 粉又称高锰酸钾。因为这种药物的拉丁文名称中有两个 P 字，所以称它为 PP 粉。PP 粉即高锰酸钾(俗称灰锰氧)，它具有较强的氧化作用，是皮肤科、五官科、外科及妇产科最常用的消毒剂。这种效高、安全、价廉的消毒药很适合于家庭中使用，A 正确。

干冰是固态的二氧化碳，在 6250.5498 千帕压力下，把二氧化碳冷凝成无色的液体，再在低压下迅速蒸发而得到，所以 B 正确。

小苏打，即碳酸氢钠(Sodium Bicarbonate)，俗称“小苏打”、“苏打粉”、“重曹”，白色细小晶体，在水中的溶解度小于碳酸钠。是一种工业用化学品，可能存在毒性。固体 50℃以上开始逐渐分解生成碳酸钠、二氧化碳和水，440℃时完全分解。碳酸氢钠是强碱与弱酸中和后生成的酸式盐，溶于水时呈现弱碱性。此特性可使其作为食品制作过程中的膨松剂。碳酸氢钠在作用后会残留碳酸钠，使用过多会使成品有碱味。因此，C 不正确。

过氧化氢化学式为 H₂O₂，俗称双氧水。外观为无色透明液体，是一种强氧化剂，其水溶液适用于医用伤口消毒及环境消毒和食品消毒。因此 D 正确。

所以，正确选项是 C。

17. 服务场所常在洗手台旁设有热风干手器，手只要放在干手器下方，很快就烘干了。下列关于热风干手器的表述，正确的是（ ）。

- A. 将手放在出风口附近就会有风吹出，是因为采用了感应技术
- B. 使用时感觉手由冷变热的原因是，热风干手器先吹的是冷风，再慢慢加热为热风
- C. 热风干手器烘干手的原因是它加快了液体表面空气流速，且热风提高了液体的温度
- D. 热风干手器烘干手的主要原因是它降低了室内的湿度

【答案】AC。解析：

干手器的工作原理一般为传感器检测到信号(手)，此信号控制打开加热电路继电器及吹风电路继电器，开始加热、吹风。当传感器检测的信号消失时，释放触点，加热电路及吹风电路继电器断开，停止加热、吹风。所以 A 正确。

热风干手器吹的是热风，之所以使用时感觉手由冷变热的原因在于，手上的水分遇热蒸发，带走手上的热量，

因此会现有冷的感觉。所以 B 错误。

热风干手器工作的原理是它吹出热风，流动的热风加快了手表面液体表面空气流速，且热风提高了液体的温度，从而加快了液体的蒸发。所以 C 正确。

干手器吹出的热风仅仅使手周围的湿度降低，而不是整个室内的湿度，所以 D 选项错误。

所以，正确选项是 AC。

18. 抗日战争中，() 是中国军队海陆空立体协同作战，也成为亚洲历史上第一次现代化战役。这次会战粉碎了日军三个月灭亡中国的计划，不但吹响了华夏子孙全面抗战的嘹亮号角，还向全世界显示了同仇敌忾、万难不屈的民族精神与民族之魂。

- A. 徐州会战
- B. 太原会战
- C. 武汉会战
- D. 淞沪会战

【答案】D。解析：

淞沪会战是中国军队海陆空立体协同作战，也成为亚洲历史上第一次现代化战役，也是整个中日战争中进行的规模最大、战斗最惨烈的一场战役。这次会战粉碎了日军三个月灭亡中国的计划，不但吹响了华夏子孙全面抗战的嘹亮号角，还向全世界显示了同仇敌忾、万难不屈的民族精神与民族之魂。

所以，正确选项是 D。

19. 随着互联网的发展，大数据可能带来的深刻影响和巨大价值逐渐受到人们重视，商业、经济及其他领域的决策制定将日益依赖于数据和分析。利用互联网大数据，可()。

- A. 分析疾病模式、追踪疾病暴发及传播方式和途径
- B. 加强网络信息的真实性和安全性
- C. 为消费者提供个性化服务
- D. 准确预测各行业的发展趋势

【答案】ACD。解析：

大数据的应用主要有以下四个方面：第一，对大数据的处理分析正成为新一代信息技术融合应用的结点。移动互联网、物联网、社交网络、数字家庭、电子商务等是新一代信息技术的应用形态，这些应用不断产生大数据。将创造出巨大的经济和社会价值。第二，大数据是信息产业持续高速增长的新引擎。在软件与服务领域，大数据将引发数据快速处理分析、数据挖掘技术和软件产品的发展。第三，大数据利用将成为提高核心竞争力的关键因素。各行各业的决策正在从“业务驱动”转变“数据驱动”。对大数据的分析可以使零售商实时掌握市场动态并迅速做出应对。因此 ACD 选项正确。

个人数据安全也一直备受社会关注，从密码泄露到涉嫌恶意收集用户隐私，数据安全问题挑战着相关行业的商业道德底线。因此，如何保证数据的真实性和相关群体信息的安全性，是国家今后重点解决的焦点。因此 B 错误。

所以，正确选项是 ACD。

20. 近年来，城市暴雨洪涝灾害时有发生，不仅会给人带来财产损失，也会造成人员伤亡。下列对城市暴雨洪涝灾害发生原因的分析，不正确的是()。

- A. 城市的扩张导致土地硬质化，渗水能力下降
- B. 城市的排水设施抵御暴雨能力不足
- C. 城市发展扩张过程中，填埋了大量的地表径流
- D. 台风是导致我国城市暴雨洪涝灾害的主要原因

【答案】D。解析：

分析其原因，主要有以下四个方面：

一是由于社会的发展和经济活动显著增多，如城市地下水过度使用导致地面下沉，地下设施增多，防洪难度加大、新城区扩建，地势低洼，泄洪能力差等造成出现灾害所受损失的机会大大增加；

二是由于城市化进程的加快，改变了城市的局地气候条件，城市产生的“热岛效应”，使城市上空空气对流发展很旺盛，容易引起发生强对流天气，造成城市地区频繁出现暴雨或降水量增大；

三是由于城市建筑所用的水泥材料及柏油路面等渗水能力低，蒸发很少。一些城市虽建有排水设施，但排水能力有限，遇有大暴雨天气，雨水多而集中，下水道往来不及排水，这也是造成城市大面积水害的重要原因之一；AB 正确。

四是随着经济社会的发展，城市面积越来越大是旧城市周边的排水和蓄洪的湖泊、洼地、池塘和河沟不断被填平。还有城市的开发，不断的侵占河道滩地，造成人为障碍，加上严重的城市水土流失导致河道淤积，行洪能力大大降低。C 正确。

台风是我国东部沿海城市暴雨洪涝灾害的主要原因，而不是所有城市暴雨洪涝灾害的主要原因，因此 D 错误。所以，正确选项是 D。

21. 格林威治时间 2015 年 6 月 30 日午夜增加了 1 秒，使 2015 年比 2014 年长 1 秒，这 1 秒成为闰秒。产生闰秒的原因是()。
- A. 2015 年地球绕太阳公转一周的时间比 2014 年多 1 秒
 - B. 和闰年一样，每四年会出现一次闰秒
 - C. 正好当天的地球自转比往常慢了 1 秒
 - D. 为了弥补原子计时与基于地球自转得出的“世界时”的差异

【答案】D。解析：

科学上有两种时间计量系统：基于地球自转的天文测量而得出的“世界时”和以原子振荡周期确定的“原子时”。“世界时”由于地球自转的不稳定(由地球物质分布不均匀和其它星球的摄动力等引起的)会带来时间的差异，“原子时”(一种较恒定的时制，由原子钟得出)则是相对恒定不变的。这两种时间尺度速率上的差异，一般来说一至二年会差大约 1 秒时间。

所以，正确选项是 D。

22. 2015 年 6 月，台湾某水上乐园在举行派对时向天空喷洒彩色粉末，引起粉尘爆炸。粉尘爆炸是一种气固两相的爆轰现象，当粉尘在空气中达到临界浓度时，就会存在爆炸的危险。下列关于粉尘爆炸的说法，正确的是()。
- A. 容易产生二次爆炸是粉尘爆炸的特点之一
 - B. 一般而言，粉尘颗粒越大，越易引起爆炸
 - C. 粉尘爆炸造成的危害小于气体爆炸
 - D. 面粉属于可燃性粉尘，能够引起粉尘爆炸

【答案】AD。解析：

多次爆炸是粉尘爆炸的最大特点。

第一次爆炸气浪，会把沉积在设备或地面上的粉尘吹扬起来，在爆炸后短时间内爆炸中心区会形成负压，周围的新鲜空气便由外向内填补进来，与扬起的粉尘混合，从而引发二次爆炸。二次爆炸时，粉尘浓度会更高。因此，A 项正确。

物质的燃烧热越大，则其粉尘的爆炸危险性也越大，例如煤、碳、硫的粉尘等；越易氧化的物质，其粉尘越易爆炸，例如镁、氧化亚铁、染料等；越易带电的粉尘越易引起爆炸。因此，B 项不正确。

与可燃性气体爆炸相比，粉尘爆炸压力上升较缓慢，较高压力持续时间长，释放的能量大，破坏力强。因此，

C 项不正确。

一般比较容易发生爆炸事故的粉尘大致有铝粉、锌粉、硅铁粉、镁粉、铁粉、铝材加工研磨粉、各种塑料粉末、有机合成药品的中间体、小麦粉、糖、木屑、染料、胶木灰、奶粉、茶叶粉末、烟草粉末、煤尘、植物纤维尘等。因此，选项 D 正确。

所以，正确选项是 AD。

23. 现在沪宁线上使用的是长达 303 公里的超长无缝钢轨，无缝钢轨并不是没有缝隙，而是把 25 米长的钢轨焊接起来连成几百米甚至几千米长，然后再铺到路基上，每段无缝钢轨之间还是有 11 厘米的空隙。下列关于无缝钢轨的说法，正确的是_____。

- A. 采用无缝钢轨可以减少噪音污染
- B. 与普通铁轨相比，采用无缝钢轨可大大减少磨损
- C. 提高了轨道的可靠性，是列车更加平稳舒适
- D. 无缝钢轨的制造使用了特殊钢材，没有热胀冷缩现象

【答案】ABC。解析：

当车轮行至两根钢轨接缝时，车轮踏面的一部分压在第一根钢轨上的同时，车轮踏面的另一部分同时压在第二根钢轨上了，使两根钢轨同时受力，使车轮平滑通过两钢轨接缝处，不产生振动。减少了噪音污染，增加旅客的平稳、舒适感。因此，选项 A、C 正确。

与普通铁轨相比，无缝铁轨由于消除了大量钢轨接头，因而消除了接头冲击力，减少了线路损害，磨损大大减少，线路维修可节约费用 30%~75%。因此，选项 B 正确。

无缝钢轨焊接中的应力放散工序能防止无缝钢轨热胀冷缩，即把钢轨内部的应力均匀分布到钢轨上，防止在温度过低时断轨，温度过高时胀轨。因此，选项 D 不正确。

所以，正确选项是 ABC。

24. 地球陆地表面的地形多种多样，通常可以分为山地、平原、高原、丘陵和盆地等五种基本类型。下列关于我国地形的表述，正确的是_____。

- A. 盆地的底部海拔较低，我国西北部地区海拔较高，因此没有盆地
- B. 我国高原地区海拔较高，太阳辐射强，太阳能资源较为丰富
- C. 长江中下游平原属于冲击平原
- D. 山地是海拔 500 米以上，相对高差 200 米以上的地形，我国的山地大多分布在西部地区

【答案】CD。解析：

在中国西北部有三大盆地：准噶尔、塔里木、柴达木盆地。因此选项 A 不正确。

高原的海拔高，空气稀薄，大气对太阳辐射的削弱作用弱，所以太阳辐射强。但云贵高原为我国太阳能贫乏地区，原因是阴雨天多，云雾大，较多地削弱了太阳辐射，B 项说法错误。

长江中下游平原由长江冲积而成，属于冲积平原。因此，选项 C 正确。

山地，属地质学范畴，地表形态按高程和起伏特征定义为海拔 500 米以上，相对高差 200 米以上。我国的山地大多分布在西部，喜马拉雅山、昆仑山、唐古拉山、天山、阿尔泰山都是著名的大山。因此，选项 D 正确。

所以，正确选项是 CD。

25. 下列成语中，其典故涉及到三国人物的有_____。

- A. 三顾茅庐
- B. 吴下阿蒙
- C. 闻鸡起舞
- D. 乐不思蜀

【答案】ABD。解析：

三顾茅庐：指三国刘备三次诚访诸葛亮出山辅佐的故事。

吴下阿蒙，指三国吴之名将吕蒙，后亦以讥缺少学识、文才者。

闻鸡起舞：传说东晋时期将领祖逖年轻时就很有抱负，每次和好友刘琨谈论时局，总是慷慨激昂，满怀义愤，为了报效国家，他们在半夜一听到鸡鸣，就披衣起床，拔剑练武，刻苦锻炼。

乐不思蜀：指三国蜀后主刘禅甘心为虏不思复国。

所以，正确选项是 ABD。

26. 成语“金鼓齐鸣”用来形容战斗气氛紧张激烈，如果在春秋战国的战场上，一方的“金”和“鼓”一起鸣响，士兵们会_____。

- A. 集体冲锋
- B. 集体撤退
- C. 原地防御
- D. 乱作一团

【答案】D。解析：

金鼓齐鸣：古代军队作战，命令军队进攻就打鼓，而命令军队退回就击钲。即击鼓而攻、鸣金收兵。因此，如果金钟战鼓一齐响起，士兵们就会进退两难，乱作一团。

所以，正确选项是 D。

27. C 小调第五交响曲，作品 67 号是德国作曲家贝多芬最为著名的作品之一，被誉为“交响曲之冠”，它的别名是_____。

- A. 田园交响曲
- B. 浮士德交响曲
- C. 月光奏鸣曲
- D. 命运交响曲

【答案】D。解析：

C 小调第五号交响曲，别名《命运交响曲》，是贝多芬最为著名的作品之一。

所以，正确选项是 D。

28. “近朱者赤，近墨者黑”典出晋代傅玄《太子少傅箴》，原文是“故近朱者赤，近墨者黑；声和则响清，形正则影直”。“近朱者赤，近墨者黑”所蕴含的道理与_____相近。

- A. 青出于蓝而胜于蓝
- B. 蓬生麻中，不扶自直
- C. 皮之不存，毛将焉附
- D. 山河易改，本性难移

【答案】B。解析：

“近朱者赤，近墨者黑”是说靠着朱砂的变红，靠着墨的变黑，指客观环境对人有很大影响。

“青出于蓝而胜于蓝”比喻人经过学习或教育之后可以得到提高，常用以比喻学生超过老师或后人胜过前人，故 A 选项错误。

“蓬生麻中，不扶自直”比喻生活在好的环境里，得到健康成长，故 B 选项正确。

“皮之不存，毛将焉附”比喻事物失去了借以生存的基础，就不能存在，故 C 选项错误。

“山河易改，本性难移”指习惯成性，很难改变，故 D 选项错误。

所以，正确选项是 B。

29. 北纬 23.5 度称为北回归线，它是太阳光线能够直射在地球上最北的界限，是热带和北温带的分界线。北回归线穿越我国的_____。
- A. 云南
B. 广西
C. 广东
D. 台湾

【答案】ABCD。解析：

在我国境内，北回归线穿越云南、广西、广东、台湾 4 个省区。
所以，正确选项是 ABCD。

30. 习主席在印度尼西亚国会的演讲中提到“‘合抱之木，生于毫末；九层之台，起于垒土’，保持中国和东盟的友谊之树常青，必须夯实双方关系的现实土壤。”
- 下列关于“合抱之木，生于毫末；九层之台，起于累土”的表述，正确的是_____。
- A. 此句出于儒家经典《论语》
B. 此句的下一句是“千里之行，始于足下”
C. 此句中的“累土”是小土块的意思
D. 此句比喻成大事者不拘小节

【答案】B。解析：

“合抱之木，生于毫末；九层之台，起于累土”的表述语出春秋·楚·李耳《老子》第六十四章。因此，选项 A 错误。

合抱之木，生于毫末；九层之台，起于累土；千里之行，始于足下。译文：合抱的粗木，是从细如针毫时长起来的；九层的高台，是一筐土一筐土筑起来的；千里的行程，是一步又一步迈出来的。说明万事起于忽微，量变引起质变。因此，D 选项错误。

“累土”是指将土一点点的垒起来，故 C 选项错误。

所以，正确选项是 B。

阅读下列文字，回答 31~34 题。

2015 年 3 月，国家发改委、外交部、商务部亚洲博鳌论坛 2015 年年会上联合发布了《推动共建丝绸之路经济带和 21 世纪海上丝绸之路的愿景与行动》。共建“共建丝绸之路经济带”和“21 世纪海上丝绸之路”，即“一路一带”，是习主席主席 2013 年出访东亚和东南亚期间提出的倡议，之后正式写入十八届三中通过的《中共中央关于全面深化改革若干重大问题的决定》。

“一路一带”将充分依靠中国与有关国家既有的多边机制，借助既有的、行之有效的区域合作平台，继承古丝绸之路的开放传统，吸纳东亚国家开放的区域主义。“一路一带”秉承开放包容精神，不会搞封闭、固定、排外的机制。它不是从零开始，而是现有合作的延续和升级。有关各方可以将现有的、计划中的合作项目串联起来，形成一揽子合作，争取产生“一加一大于二”的整合效应。与此同时，“一路一带”倡议的地域和国别范围也是开放的，古代陆、海丝绸之路上的国家、中国的友好邻国都可以参与进来。未来“一路一带”中的很多项目，涉及的国家实体可能很多，开放性也更强。

历史上的丝绸之路主要是商品互通有无，而今天“一路一带”交流合作的范畴要大得多，可以是基础设施互联互通，也可以是贸易投资便利化和产业合作，当然也少不了人文交流和人员往来。各类合作项目和合作方式，都旨在将政治互信、地缘毗邻、经济互补转化为务实合作、持续增长的优势，目标是物畅其流、政通人和、互利互惠、共同发展。在共建“一路一带”过程中，中国将坚持正确的义利观，道义为先、义利并举，向发展中国家和友好邻国提供力所能及的帮助，真心实意帮助发展中国家加快发展。中国不仅要打造中国经济的升级版，也要

通过“一带一路”等途径打造中国对外开放的升级版，不断拓展同世界各国特别是周边国家的互利合作。

31. “一带一路”作为中国首倡、高层推动的国家战略，它的提出_____。

- A. 适应世界经济发展新形式，实行更加积极主动的开放战略
- B. 使我国在欧亚非整体经济架构的过程中掌握了主动权
- C. 为各国产品、技术、劳务、资本的流动提供了新的通道
- D. 有效建立了互利共赢、多元平衡、安全高效的开放型经济体系

【答案】AC。解析：

“一带一路”涵盖欧亚非基础设施的互联互通，生产要素的流动和生产结构的分工互补，是顺应经济全球化趋势的重大战略构想，因此 AC 符合题意。我国在国际交往中坚持平等合作，互利共赢。因此，选项 B 中的主导权不正确。

一带一路设想是完善互利共赢、多元平衡、安全高效开放型体系的重要内容，但是仅此不能有效建立，因此选项 D 不正确。

所以，正确选项是 AC。

32. “一带一路”依赖“丝绸之路”经济、人文、商贸的千年传承，并赋予其新的合作意义。这一合作的重点是_____。

- A. 政策沟通
- B. 道路联通
- C. 贸易畅通
- D. 民心相通

【答案】ACD。解析：

“一带一路”的五大合作重点是：第一、政策沟通。第二，设施联通。第三，贸易畅通。第四，资金融通。第五，民心相通。

所以，正确选项是 ACD。

33. “一带一路”建设将贯穿中国“_____”的周边外交理念，坚持不干涉别国内政，不谋求地区事务主导权，不寻求势力范围。

- A. 亲
- B. 诚
- C. 惠
- D. 容

【答案】ABCD。解析：

“一带一路”建设将贯穿中国“亲诚惠容”的周边外交理念。

所以，正确选项是 ABCD。

34. 为推进“一带一路”建设，中国将充分发挥国内各地区比较优势，实行更加积极主动的开放战略，加强东中西互动合作，全面提升开放型经济水平，其中，_____。

- A. 新疆要打造成为丝绸之路经济带核心区
- B. 广东要成为面向南亚、东南亚的辐射中心
- C. 要加快推进中国(上海)自由贸易区建设，支持福建建设 21 世纪海上丝绸之路核心区
- D. 打造粤港澳大湾区

【答案】ACD。解析：

《推动共建丝绸之路经济带和 21 世纪海上丝绸之路的愿景与行动》中提到，发挥新疆独特的区位优势 and 向

西开放重要窗口作用，深化与中亚、南亚、西亚等国家交流合作，形成丝绸之路经济带上重要的交通枢纽、商贸物流和文化科教中心，打造丝绸之路经济带核心区。因此，选项 A 正确。

发挥云南区位优势，推进与周边国家的国际运输通道建设，打造大湄公河次区域经济合作新高地，建设成为面向南亚、东南亚的辐射中心。B 项错误；

利用长三角、珠三角、海峡西岸、环渤海等经济区开放程度高、经济实力强、辐射带动作用大的优势，加快推进中国(上海)自由贸易试验区建设，支持福建建设 21 世纪海上丝绸之路核心区。C 项正确；

充分发挥深圳前海、广州南沙、珠海横琴、福建平潭等开放合作区作用，深化与港澳台合作，打造粤港澳大湾区。D 项正确。

所以，正确选项是 ACD。

阅读下列文字，回答 35~38 题。

网络舆论共识度是网民社会心态的真实反映，也是衡量网络舆论场正负能量和理性程度的重要指标。为此，人民网舆情检测室推出国内首个“网络舆论共识度”指标体系和季度报告，旨在为中国网络舆论场的研究和社会舆论的理性引导提供新的观察视角和决策依据。根据研究报告情况，2015 年第一季度舆论共识主要呈现出以下特点：

一是“舆论共识度”在波动中有所提升。通过研究 2015 年第一季度舆情热点事件，“舆论共识度”呈现出波动中提升的状态，官方舆论和民间舆论就热点舆情事件意见趋于一致。

二是“网民正能量指数”走高。2015 年第一季度的“网民正能量指数”，由 1 月的 0.38，2 月的 0.35 增至 3 月的 0.67。

三是反腐倡廉长期占据“政府认同度”首位。检视 2015 年第一季度舆情热点事件，反腐倡廉类事件众多且处于舆论关注高位，更以政府认同度 3.9，4.0，3.8 的高分分别占据各月榜首，成为政府认同度最高的一类舆情事件。

四是政府舆情危机处置仍待改善。相比反腐倡廉的高度“政府认同度”，突发危机类事件的“政府认同度”处于低位。

35. 网络舆论共识度是网民社会心态的真实反映，也是衡量网络舆论场正负能量和理性程度的重要指标。造成网络舆情持续不断升温或引发一系列网络舆情危机的事件，说明了以网络传播为代表的新媒体具有_____。

- A. 公益性与危害性
- B. 传播及时性与广泛性
- C. 客观性与不可控性
- D. 主观性与隐蔽性

【答案】BCD。解析：

新媒体有其形式丰富、互动性强、渠道广泛、覆盖率高、精准到达、性价比高、推广方便等特点，因此 B 项正确。

新闻具有客观性，但是网络传播具有不可控性，导致很难监管，因此 C 项正确。

由于网民身份的隐秘性，新媒体还有隐蔽性和主观性的特点，D 项正确。

所以，正确选项是 BCD。

36. 在 2015 年第一季度舆情热点事件中，反腐倡廉类事件众多且处于舆论关注高位，更以“政府认同度”3.9、4.0、3.8 的高分分别占据各月榜首，成为政府认同度最高的一类舆情事件。这说明_____。

- A. 政府强力反腐受到社会的认可
- B. 反腐倡廉是社会公众关注的焦点
- C. 网络舆情有助于反腐倡廉工作的进一步推进
- D. 在信息时代，政府公务员都是公众人物

【答案】ABC。解析：

政府工作人员作为公众人物要接受社会各主体的监督。反腐倡廉类事件众多且处于舆论关注高位，“政府认同度”占据各月榜首。说明我国的反腐工作得到了大家的认可，另外也体现了百姓对此事有较强的关注度，故 AB 项正确。

网络舆情加强了对反腐工作的监督，所以也能推进反腐倡廉的工作，故 C 项正确。

公众人物亦称公共人物，是指一定范围内具有重要影响，为人们所广泛知晓和关注，并与社会公众利益密切相关的人物。其以社会知名度和社会公共利益相关性为构成要件，二者缺一不可，共同体现了公众人物的特性。“公务员都是公众人物”这一说法不准确，D 项错误。

所以，正确选项是 ABC。

37. “网络舆论共识度”指标体系和季度报告告诉我们，面对新时期复杂的媒体环境，各级政府在突发事件中，与媒体沟通时要_____。
- A. 坚持积极主动的原则
 - B. 多个部门、多种渠道发布舆情信息
 - C. 快速反应、慎报原意、速报事实
 - D. 采取一定的舆情管制措施

【答案】ABCD。解析：

突发危机类事件的“政府认同度”处于低位，说明政府在与媒体沟通时提升沟通技巧和加强管理。除了主动联系媒体发布与民有关的舆情外，还应扩大这样的信息渠道，加强舆情监督，及时处理相关事项，而舆情管制措施有利于政府信息管理，

所以，正确选项是 ABCD。

38. 2015 年第一季度的网民正能量指数渐趋提升，由 1 月的 0.38，2 月的 0.35 增至 3 月的 0.67。官方舆论和民间舆论就热点舆情意见趋于一致，说明政府在推进公共治理中需要_____。
- A. 提升媒体沟通能力
 - B. 及时监测舆情动态
 - C. 充分发挥公众、社会组织等多元治理主体作用
 - D. 坚持正面引导舆情，变被动应对为主动服务

【答案】ABCD。解析：

公共治理是由开放的公共管理与广泛的公众参与二者整合而成的公域之治模式，具有治理主体多元化、治理依据多样化、治理方式多样化等典型特征。政府在推进公共治理中需要提升与媒体的沟通能力，及时的收集民意，积极的主动的服务，

所以，正确选项是 ABCD 项。

阅读下列文字，回答 39~42 题。

某市乙公司获准使用该市一块土地，用途是设置综合农场，发展农业。2014 年 3 月 26 日，该市规划局查获乙公司在地块内陆续建房，搭脚手架，但并没有用来发展农业，而是以“乙农庄”的名义对外经营。规划局遂于 2014 年 4 月 2 日向乙农庄作出《关于拆除违法建设的通告》，要求乙公司在通告之日起四日之内，自行无条件拆除违法建设房屋。该行政决定未告知乙公司所依据的事实、法规，也未告知乙公司依法享有的陈述、申辩的权利。同月 3 日，规划局直接在乙农庄门口张贴该通告，未通过其他任何方式向乙公司送达。同月 18 日，规划局组织有关人员对违法建筑物实施强制拆除。拆除期间未申请公证机构对现场拆除情况、财务清点情况进行证据保全和临时保管，亦未出具任何财务的交接手续，只由该市某镇法律服务所于当日制作了《用品清单》，有规划局、某镇政府、村委会和乙农庄一名员工的签名。5 月 19 日，乙公司向某公证处出具了《公证书》，乙公司据此于 2014

年8月15日提起诉讼，要求该市规划局予以赔偿。

39. 根据案例，该市规划局行为违法之处有()。
- A. 未告知乙公司作出行政决定的理由和依据
 - B. 要求乙公司四日内自行拆除违法建筑物
 - C. 未告知乙公司依法享有的陈述、申辩的权利
 - D. 未向乙公司送达《通告》

【答案】ACD。解析：

《行政强制法》第三十五条规定，行政机关作出强制执行决定前，应当事先催告当事人履行义务。催告是一种行政法上要式行为，必须以书面形式作出。催告的内容应当包括五个方面：一是指出催告所依据的行政决定；二是说明行政机关启动强制执行程序的理由；三是重申行政相对人应当履行的义务，并规定履行义务的期限和方式；四是提出行政相对人逾期不履行义务的后果；五是告知行政相对人依法享有陈述权、申辩权。催告有法定送达规定，要求催告书、行政强制执行决定应当直接送达当事人。因此AC错误。

当事人拒不接收或者无法直接送达当事人的，应当依照《中华人民共和国民事诉讼法》有关规定送达。所以D错误。

所以，正确选项是ACD。

40. 根据《国家赔偿法》的规定，该市规划局不应当赔偿的范围有()
- A. 乙公司的违法建筑物
 - B. 乙公司在乙农庄里的合法财产
 - C. 乙农庄的经营性损失
 - D. 受拆迁惊吓的乙公司员工的精神损害赔偿

【答案】ACD。解析：

侵犯公民、法人和其他组织财产权的违法行为主要有四种：(1)违法实施罚款、吊销许可证和执照、责令停产停业、没收财物等行政处罚的；(2)违法对财产采取查封、扣押、冻结等行政强制措施的；(3)违反国家规定征收财物、摊派费用的；(4)造成财产损害的其他违法行为。

A项为违章建筑，不可以获得赔偿。行政赔偿一定是行政机关的违法行为所造成的，并且是对相对人的合法权益造成损害，才可以获得赔偿。

B项侵犯了乙公司在乙农庄里的合法财产，应对赔偿。

C项，只有违法行为给申请人造成的直接经济损失应予赔偿，预期经营性收入的损失不属于行政赔偿的范围。

D项，乙公司员工仅仅是受到惊吓而并没有被侵犯人身权，因此不应对赔偿。

所以，正确选项是ACD。

41. 该市规划局应当作出的强制执行决定，须载明的事项有()。
- A. 乙公司的名称、地址
 - B. 强制执行的时间
 - C. 强制执行的方式
 - D. 复议机关的名称、地址

【答案】ABC。解析：

《行政强制法》第三十七条：经催告，当事人逾期仍不履行行政决定，且无正当理由的，行政机关可以作出强制执行决定。强制执行决定应当以书面形式作出，并载明下列事项：

(一)当事人的姓名或者名称、地址；(二)强制执行的理由和依据；(三)强制执行的方式和时间；(四)申请行政复议或者提起行政诉讼的途径和期限；(五)行政机关的名称、印章和日期。在催告期间，对有证据证明有转移

或者隐匿财物迹象的，行政机关可以作出立即强制执行决定。

所以，本题答案为 ABC。

42. 根据《行政诉讼法》及其相关司法解释，关于该市某镇法律服务所当日制作的《用品清单》和某公证处制作《公证书》的证据效力，下列判断正确的是()。

- A. 公证的书证优于其他书证
- B. 国家机关依职权制作的公务文书优于其他书证
- C. 原始证据优于传来证据
- D. 原物优于复制品

【答案】 ABCD。解析：

《最高人民法院关于行政诉讼证据若干问题的规定》第 63 条规定，证明同一事实的数个证据，其证明效力一般可以按照下列情形分别认定：

(一) 国家机关以及其他职能部门依职权制作的公文文书优于其他书证；

(二) 鉴定结论、现场笔录、勘验笔录、档案材料以及经过公证或者登记的书证优于其他书证、视听资料和证人证言；

(三) 原件、原物优于复制件、复制品；

(四) 法定鉴定部门的鉴定结论优于其他鉴定部门的鉴定结论；

(五) 法庭主持勘验所制作的勘验笔录优于其他部门主持勘验所制作的勘验笔录；

(六) 原始证据优于传来证据；

(七) 其他证人证言优于与当事人有亲属关系或者其他密切关系的证人提供的对该当事人有利的证言；

(八) 出庭作证的证人证言优于未出庭作证的证人证言；

(九) 数个种类不同、内容一致的证据优于一个孤立的证据。

所以，正确选项是 ABCD。

阅读下列文字，回答 43~46 题。

上海市城乡建设和交通发展研究院于 2015 年 1 月份发布《2014 年上海综合交通运行年限》年报显示，2014 年上海交通供需矛盾进一步突出，交通高峰时段延长，拥堵呈常态化。自 2010 年世博会以来，上海中心城区城市道路里程约 4865 公里，增长仅为 3%；城市道路面积 105 平方公里，增长 8%。而与之相对应的是私人小汽车数量的持续增长：截至 2014 年底，上海机动车保有量为 304 万辆左右(不含外省市号牌车辆)，较 2013 年底增加 20.5 万辆，增幅为 7.2%。数据显示，与 2013 年同期相比，2014 年上海快速路日均交通总量增长约 7%、中心城越江交通日均总量增长 1.2%、高速公路日均车流总量增长约 13.2%。

在机动车保有量迅速增长的同时，上海中心城区道路拥堵的累积时间延长，形成了早、午后、晚三个拥堵高峰、并逐步呈现午后高峰向晚高峰延伸，与晚高峰时段逐渐连成片以及早高峰提前的趋势。2014 年，在 42 个快速路交通指数区域中，高峰时段拥堵指数大于 50、累计拥堵时间大于 1 小时，超过 100 个工作日拥堵的有 8 个常发性严重拥堵区域，主要集中在浦西西部及西南面；在 68 个地面道路指数区域中有 15 个常发性严重拥堵区域，主要集中在内环内商圈及医院周边。

随着机动车数量的与日俱增，城市交通的承载压力越来越大，中心城区交通在一些时段和区域拥堵已成为司空见惯的现象，居民出行常常陷入苦不堪言的境地。各大城市也在不断探索治理拥堵的良方，其中“限购”是各地共同的做法，北京市从 2014 年到 2017 年，增量小客车指标额度供 60 万个。年度配置指标总量由 24 万个减少到 15 万个，从而使机动车保有量到 2017 年底不超过 600 万辆。2013 年底，上海交通主管部门明确车牌价格调控措施将长期化，确定了全年总体 10 万张车牌的投放量。2014 年天津市小客车指标投放量供 10 万个，按月分配，采取摇号和竞价的方式配置。2014 年 3 月 26 日，杭州市政府规定杭州行政区域内小客车实行增量配额指标管理，增量指标须通过摇号或竞价方式取得。今后杭州每年汽车增量指标为 8 万个，按月度分配。

43. 客观上, 对小汽车进行“限购”, 可以发挥的作用有_____。

- A. 有效解决城市拥堵的问题
- B. 直接限制小汽车的使用
- C. 有利于缓解因交通带来的环境污染
- D. 一定程度上促进公共交通的发展

【答案】CD。解析:

汽车“限购令”能够一定程度上缓解城市拥堵的问题, 而不是有效解决, 故 A 项错误。

汽车“限购令”能够减缓汽车的保有量而不是限制小汽车的使用, 故 B 项错误。

汽车“限购令”可以缓解环境污染, 故 C 项正确。

汽车“限购令”能够促进公交等公共交通的发展, 故 D 项正确。

所以, 正确选项是 CD。

44. 各地在探索治理城市拥堵的方案中, 都强调对小客车增量配额指标管理。就限购单项措施而言, 其效果有呈现“边际收益递减”的可能, 主要原因有_____。

- A. 汽车保有量的积累
- B. 现有道路资源承载力没有相应提高
- C. 部分公众出行需求没有兼顾
- D. 影响汽车生产与销售商的利益

【答案】AC。解析:

“边际收益递减”指的是在一定时间内, 其他条件不变下, 当开始增加消费量时, 边际效用会增加, 即总效用增加幅度大, 但累积到相当消费量后, 随消费量增加而边际效用会逐渐减少。

虽然各地都在进行“限购”, 但是汽车的总量还是在增加, 故 A 项正确。

上海中心城区城市道路里程约 4865 公里, 增长仅为 3%; 城市道路面积 105 平方公里, 增长 8%, 所以 B 项错误。

单单进行汽车限购, 并不能从根本上解决百姓出行难的问题, 还应该通过其它相应的措施共同解决, C 正确。

D 项虽然说明了限购令对汽车行业的影响, 但是是无关选项, 故排除。

所以, 正确选项是 AC。

45. 从行政行为角度看, 各地采取小客车增量配额指标管理的做法具有_____的特征。

- A. 行政手段
- B. 政府主导
- C. 休克疗法
- D. 计划与市场手段相结合

【答案】ABD。解析:

汽车限购令是政府运用行政手段即“限购”和市场需求来进行管理交通问题, AD 项正确。

汽车限购令是政府为主导的一种管理交通的方式, 故 B 项正确。

休克疗法是针对严重失衡的社会总供求状况, 从控制社会总需求出发, 采取严厉的行政和经济手段, 在短时间内强制性地大幅度压缩消费需求和投资需求, 使社会总供求达到人为的平衡, 以此遏制恶性通货膨胀, 恢复经济秩序, 不符合题意, 故排除 C 项。

所以, 正确选项是 ABD。

46. 有人认为“限购”在法律规定之外, 增加了相对人的负担, 是对相对人合法权利的不合法限制, 这种观点说明政府依法行政需要充分考虑_____。

- A. 行政主体是否有相应权力
- B. 内容是否与上位法相抵触
- C. 制定程序是否合法
- D. 增强行政过程的透明度

【答案】ABC。解析：

政府出台“限购”没有立法的依据，没有相应的立法权限。“限购”就其实质而言，是要禁止部分合同的缔结。而缔约与履行属于民事基本制度，根据我国《立法法》第8条的规定，涉及民事基本制度的事项只能由全国人大或其常委会制定法律加以调整，而国务院及各地方政府的规范性文件均无权涉及这些内容。所以政府在出台“限购”措施时要考虑是否有相应权力。选项A符合题意。

调整同一对象的一个或两个以上的法律规范，因规定不同的法律后果而产生冲突，按照我国《立法法》相关规定是上位法优于下位法。所以政府在制定“限购”措施时要考虑内容是否与上位法相抵触。选项B符合题意。

按照相关法律规定，对于涉及行政相对人重大权利义务的事项，在规范性文件出台之前应该通过座谈会、论证会、听证会等形式听取各方面的意见，确保行政决定的科学性、民主性和合理性。“限购”措施的出台，政府需要考虑相应的制定程序是否合法。选项C符合题意。

增强行政过程的透明度，在本题中未有体现。选项D不选。

所以，正确选项是ABC。

阅读下列文字，回答47~50题。

关于2015年全国“爱眼日”活动的通知

各区县卫生计生委，市眼病防治中心，市医学会：

2015年6月6日是第二十次全国“爱眼日”，今年“爱眼日”活动的主题为“告别沙眼盲，关注眼健康”。近日，国家卫生计生委办公厅、中国残联会办公厅联合转发了《关于开展2015年全国“爱眼日”活动的通知》(国卫办医函〔2015〕398号)。现将该通知印发给你们，并就本市开展2015年“爱眼日”活动有关事项通知如下：

一、市级活动安排

(一)6月1日上午，市卫生计生委联合市残联XX公园举行“爱眼日”大型主题咨询活动，组织全市14家三级医疗机构知名眼科专家开展眼病义诊和咨询，发放眼病防治和眼保健知识宣传资料。

(二)6月1日~3日，在XX公园举办“本市沙眼防治历史回顾展”。

二、工作要求

(一)市眼病防治中心要做好本次市级“爱眼日”活动的组织落实，加强对区县活动的技术指导，市医学会应加大对相关学科临床医生的培训力度，切实提高临床医生预防糖尿病致盲等并发症发生的意识。

(二)各区县卫生计生委要充分认识到“爱眼日”或是的重要作用，紧紧围绕今年主题，会同残联等部门，深入社区、农村开展义诊、咨询、专题讲座等，进一步提升市民沙眼防治知识水平，巩固根治致盲性沙眼成果。

(三)各区县要认真总结本次“爱眼日”宣传活动，并于6月13日前将活动总结等报送至市卫生计生委。

XX市卫生和计划生育委员会办公室

2015年5月29日

47. 下列针对以上公文的标题提出的修改意见，正确的是()。

- A. “关于”前要添加发文机关全称或规范化简称
- B. “关于”后要添加“开展”二字
- C. “通知”应改成“通告”
- D. 事由中“全国”二字删去

【答案】B。解析：

在“关于”的前面可以添加发文机关全称或规范化简称，而不是必须的，因此A选项错误。根据语法知识，发现标题中缺少谓语，因此需要添加“开展”两字。因此B项正确。

通知适用于发布、传达要求下级机关执行和有关单位周知或者执行的事项，批转、转发公文。通告适用于在一定范围内公布应当遵守或者周知的事项。材料中公文是关于“爱眼日”活动相关事项的传达，应该使用通知，因此 C 项错误。

材料中所提及活动为第十二个全国“爱眼日”活动，事由并就本市开展 2015 年“爱眼日”活动有关事项通知如下，其中的“全国”二字不能删去，因此 D 项错误。

所以，正确选项是 B。

48. 下列针对以上公文正文用词提出的修改意见，恰当的是()。

- A. 开头部分第二句中“转发”应改成“印发”
- B. 开头部分末句中“印发”应改成“转发”
- C. “本市沙眼防治历史回顾展”中“本市”应改成“XX 市”
- D. “工作要求”(三)中“各区县”应改成“市医学会”

【答案】ABC。解析：

该《关于……的通知》是由国家卫生计生委办公厅、中国残联会办公厅联合制定的，因此应为印发，A 正确。

B 项，是地方对中央公文的一种发放，所以应为转发，B 正确。

正文内容要精准，以免产生歧义，C 选项中的“本市”应改成“XX 市”，因此 C 正确。

所以，正确选项是 ABC。

49. 以上公文正文中的写作格式和内容存在的问题是()。

- A. “市级活动安排”和“工作要求”位置颠倒
- B. “工作要求”(一)、(二)两条位置颠倒
- C. “工作要求”(三)缺少联系人和联系电话
- D. 正文末尾缺少附件说明

【答案】BD。解析：

根据主送机关的顺序：各区县卫生计生委，市眼病防治中心，市医学会。可以得知需要先要求各区县卫生计生委，其次是市眼病防治中心，最后是市医学会。因此 B 正确。

本篇公文中有引文《关于开展 2015 年全国“爱眼日”活动的通知》，因此需要添加附件说明。D 正确。

所以，正确选项是 BD。

50. 下列针对以上公文的落款提出的修改意见，正确的是()。

- A. 署名中“办公室”应删去
- B. 成文日期应改成“二〇一五年五月二十九日”
- C. 成文日期右边应空两格
- D. 成文日期右边应空四格

【答案】A。解析：

成文日期必须用阿拉伯数字，所以 B 错误。

不加盖印章的公文，单一机关行文时，在正文(或附件说明)下空一行右空二字编排发文机关署名，在发文机关署名下一行编排成文日期，首字比发文机关署名首字右移二字，所以 CD 选项错误。

根据主送机关和正文内容可以看出这篇公文的发文机关应是 XX 市卫生和计划生育委员会，所以 A 正确。

所以，正确选项是 A。

第二部分 言语理解与表达能力

言语理解与表达能力部分包含三种类型的题目，均为单项选择题。

一、选词填空（51~55 题）。根据题意，从所给的选项中选出最恰当的一项填入空格内。从而使句子的意思表达的最准确。

51. 有人说，刘慈欣仅凭一己之力，就使中国的科幻小说_____于世界先进水平之列。这对于作家本人来说，_____是崇高的盛誉，但若从另一方面解读，其中何尝不隐含着十分的无奈。刘慈欣和《三体》的一花独放、单峰耸峙，_____出的是科幻小说界的整体低迷。就整体而言，无论是科幻小说的创作、出版、阅读和传播，还是改编拍摄成影视作品等_____艺术形式，中国跟世界先进水平都存在着巨大的差距。
- A. 跃居，虽然，衬托，延伸
B. 跻身，固然，反衬，衍生
C. 跻身，当然，反映，派生
D. 踏入，固然，烘托，多种

【答案】B。解析：

“跻身于世界先进水平之列”为常用固定搭配，排除 A、D。“一花独放、单峰耸峙”与“低迷”意思相对，是从反面来衬托出国内科幻小说界的不景气，应选择“反衬”。

所以，正确选项是 B。

52. (1) 秋是代表成熟，对于春天之_____娇艳，夏日之茂密浓深，都是过来人，不足为奇了，所以其色淡，叶多黄，有古色苍郁之概，不单以葱翠争荣了。
- (2) _____，在利益多元、观念多样的时代，每个人都会有自己的打算，但如果人人只顾自己的“一亩三分地”，留下的只会是一片冷漠荒原。
- (3) 20 国集团，又称 G20，旨在推动已工业化的发达国家和新兴市场国家之间就实质性问题进行开放及有建设性的讨论和研究，以_____合作并促进国际金融稳定和经济的持续增长。
- A. 明艳，总而言之，寻觅
B. 明丽，推己及人，谋求
C. 明媚，不可否认，寻求
D. 明朗，毋庸置疑，谋取

【答案】C。解析：

“明艳”与“娇艳”语义有重复，“明朗”不能用来形容季节，排除 A、D。

由“但如果人人只顾自己的‘一亩三分地’”可知，前面的句子应是在肯定“每个人都会有自己的打算”存在的普遍性及合理性，选“不可否认”更贴合文意。排除 B 项。

所以，正确选项是 C。

53. 山雄伟，海辽阔，经奇幻，中国自古便有奇书《山海经》。作为先秦重要古籍，也是一部_____的奇书，《山海经》在现代学者的眼中_____，“成书并非一时，作者亦非一人”，是悠悠千载的历史造就了令人_____的想象力。而现在，书中那些_____的世界经由影视转码，频繁登上大银幕、小荧幕。这个暑期，无论是在院线里，刷新票房数据的《捉妖记》，还是在网络视频累计超百亿次点击量的《花千骨》，其源头设定都与《山海经》不无关联。
- A. 荒诞不经，脍炙人口，瞠目结舌，千奇百怪
B. 脍炙人口，光怪陆离，荒诞不经，瞠目结舌
C. 光怪陆离，脍炙人口，耳晕目眩，荒诞不经
D. 脍炙人口，荒诞不经，瞠目结舌，光怪陆离

【答案】D。解析：

最后一空，瞠目结舌形容形容人惊呆了的样子；荒诞不经形容言论荒谬，不合情理，排除 B、C。

第二空，荒诞不经为贬义，根据文意第二空与前文重要古籍色彩相反，因此选 D。
所以，正确选项是 D。

54. 所谓民族文化的积淀，对艺术家而言表现为“书卷气”。书法家更应具备这种“气”。书法是一门抽象的艺术，它以文字为基础、为载体。因此，_____洞明文字生成中所蕴自然山川之地脉，宇宙变幻之天象，深谙文字之文化含量，执笔时才有底气，才能生发出意象、意念、意蕴、意境。否则_____到达深郁而豪放、凝重而飘逸之化境。
- A. 一旦，无以
B. 若，难以
C. 唯，无以
D. 只要，无法

【答案】C。解析：

由“才”“才能”可知，“洞明文字生成中所蕴自然山川之地脉……深谙文字指文化含量”是“有底气”“生发出意象、意念、意蕴、意境”的必要条件，需填入“只有”，“唯”表“只有”，故答案选 C。

所以，正确选项是 C。

55. 古人早有“腹有诗书气自华”的_____，更直言过“士大夫三日不读书，则义理不交于胸中，对镜觉面目可憎，向人亦语言无味”。足见读书对人心善良与审美运维的_____价值。而且，不同的人生阶段赋予人不同的读书境界，这就更使人一生_____与书为伴。清人张潮就写过：“少年读书，如隙中窥月；中年读书，如庭中望月；老年读书，如台上玩月。”人生历练助读书得真意，而读书本身_____不是借他人之笔丰富自我的人生？
- A. 感慨，培养，须，未尝
B. 叹息，培育，需，如何
C. 感叹，塑造，需，怎么
D. 喟叹，养成，须，何尝

【答案】D。解析：

最后一空，何尝用在否定形式前表示肯定，引导反问句。

所以，正确选项是 D。

二、词句表达 (56~60 题)。从词语运用、语法结构等方面对给出的语句进行判断，选出最符合题意的一项。

56. 下列三个句子，分别最可能出现在()类型的文本中。
- (1)我们必须相信，艾滋病群体不是一种异数，只是一种病人；不是一种例外，只是一种意外；不是一种伤疤，只是一种伤痛；不是一种耻辱，只是一种现实。
- (2)自我国 1985 年发现第一例艾滋病人以来，截至今年 10 月底，报告现存活的艾滋病感染者和病人达 49.7 万例，死亡 15.4 万例。
- (3)行动起来，向零艾滋迈进；全面预防、积极治疗、消除歧视。
- A. 宣传海报，医学文献，新闻报道
B. 抒情散文，教科书，政论文
C. 新闻报道，政府报告，医学文献
D. 报刊评论，政府报告，宣传海报

【答案】D。解析：

这三段文字，第一段文字带有明确的感情倾向不够客观实际，而用于宣传海报文字过多，最合适的则为报刊

评论；第二段文字用数据以及年份做客观说明故来源最可能是政府报告；第三段文字从形式看多用于宣传标语。所以，正确选项是 D。

57. 下列语句表达准确无误的是_____。

- A. 昨晚，欧冠半决赛阵容揭晓，两大夺冠热门拜仁慕尼黑与皇家马德里狭路相逢，欧洲足坛巅峰之战将提前上演。
- B. 清明小长假前两天，上海各大公园迎来游客高峰，客流量增近五成。
- C. 但愿 L 市水危机事件能够成为一面镜鉴，警醒各地加强水质监管及其信息发布，确保饮水安全。
- D. 和外资、大型国企进驻高校时“爆棚”的场面不同，昨天的招聘会仍然是供大于求。

【答案】B。解析：

A 项狭路相逢多用于仇人见面，不符合语境，故 A 错；
C 项并列结构出现，“加强”不可与“信息发布相搭配”；
D 项“是”字出现，主宾搭配不当。
所以，正确选项是 B。

58. 下列句子表达最连贯、通顺的是_____。

- A. 作为驰名中外的“世界葡萄植物园”，据了解，吐鲁番葡萄种植历史悠久，品种资源达到 550 种。
- B. 吐鲁番葡萄种植历史悠久，据了解，作为驰名中外的“世界葡萄植物园”，品种资源达到 550 种。
- C. 作为驰名中外的“世界葡萄植物园”，品种资源达到 550 种，据了解，吐鲁番葡萄种植历史悠久。
- D. 据了解，作为驰名中外的“世界葡萄植物园”，吐鲁番葡萄种植历史悠久，品种资源达到 550 种。

【答案】D。解析：

ABC 暗中偷换主语，D 符合事理逻辑。
所以，正确选项是 D。

59. 下列各句语气最委婉的一句是_____。

- A. 一下暴雨就开启“看海”模式，这无疑应该引起城市管理者的重视。
- B. 一下暴雨就开启“看海”模式，这难道不应该引起城市管理者的重视吗？
- C. 一下暴雨就开启“看海”模式，这是不是应该引起城市管理者的重视呢？
- D. 一下暴雨就开启“看海”模式，这恐怕不能不引起城市管理者的重视了。

【答案】C。解析：

考察要点语气轻重，在语气表达中，疑问语气最轻，表述为不确定，所以，正确选项是 C。

60. 将下列句子重新排列，语序最恰当的是_____。

- ①所以，在医生准入这件事情上，任何国家都不敢“任性”，宁缺毋滥。
- ②良医治病，庸医要命。
- ③让不合格的人穿上白大褂，等于让“隐形杀手”混入医生队伍。
- ④而庸医之害，甚于无医。
- ⑤医生有良医和庸医之分。
- ⑥如果良医短缺了，就用庸医来充数，无异于饮鸩止渴，拿人命当儿戏。
- ⑦降低当医生的门槛，必然导致医疗质量下降，最终受害的是患者

- A. ⑦⑤②⑥③④①
- B. ③⑥⑤②④⑦①

C. ⑤②④⑥⑦③①

D. ⑥⑤④⑦②③①

【答案】C。解析：

语句排序题。③⑥句为反面论证，不适合做首句予以排除。

根据话题的发展顺序⑤句相对于⑦句更适合做首句，锁定答案 C。

所以，正确选项是 C。

三、阅读理解（61~67 题）。仔细阅读分析给出的语段或短文材料，从所给选项中选出最符合题意的一项。

61. 下列四句话中，主题思想不同于其他三句的是（ ）。

A. 法不察民情而立之，则不威

B. 公则四通八达，私则一偏而隅

C. 一言得而天下服，一言定而天下听，公之谓也

D. 吏不畏吾严而畏吾廉，民不服吾能而服吾公；公则民不敢慢，廉则吏不敢欺；公生明，廉生威

【答案】A。解析：

A 项的主题是立法要以民为本。BCD 的主题是公正，排除。

所以，正确选项是 A。

62. 中国文化产品走出国门，要善于运用世界能理解接受的方式和话语，更要不断揣摩并捕捉时代焦点，这样才能传得开、走得远。_____。从农耕时代与人类和谐共处之美，到工业化社会受到生存威胁濒临灭绝，成为博物馆中标本的切肤之痛，再到因人类悉心呵护而重生的喜悦，舞剧《朱鹮》将人类对于环境的忧思与关切，细密编织于演员们优美的舞姿之中，让中外观众都能在此找到共鸣。

如在上文划线处添加过渡句，最恰当的是（ ）

A. 而舞剧《朱鹮》的成功，恰好是最佳的例证

B. 如果说舞剧《朱鹮》的成功有诸多因素，那真正为演出成功奠定基石的就是题材

C. 舞剧《朱鹮》成为了“真正的文化使者”

D. 而舞剧《朱鹮》的编剧尚未深刻地认识到这一点

【答案】A。解析：

语句填空题，考察前后话题的衔接性，阅读文段不难发现，横线部分起到承前启后的作用，而后面部分是对前面部分的举例论证，符合这点的是答案 A。

所以，正确选项是 A。

63. 当所有人浏览同一则新闻，当朋友圈都在刷同一条信息，当地铁上彼此陌生的人盯住各自的手机却在分享同样的素材，当整天大家讨论的话题早已被规设好了，我们所能获得的信息量是减少了还是增多了呢？我们所关注的视野领域是缩减了还是拓展了呢？我们讨论的公共话题价值是更局限了还是更普遍了呢？常识告诉我们：当大家把目光都投向同样的问题，这个如此丰富的社会所提出的那么多问题就可能会被屏蔽，而它们同样是这个社会存在的部分，甚至是更重要的部分。

作者通过这段话想要表达的观点是（ ）

A. 当今社会“低头一族”已成为一大社会性问题

B. “朋友圈”的信息误人子弟

C. 网络信息量有待增加

D. 现有的网络信息供给模式损害了信息的多样性

【答案】D。解析：

此题为判断作者意图的题目。首先需把握作者的主要信息。

文段的主要信息是通过三个问句引出的结论性思考——文段最后一句。当我们关注的问题趋同时，我们忽略了另外一部分重要的存在，也就是我们所获得信息过于单一。由此可知，D项是最为准确的理解。

所以，正确选项是D。

64. 子路问老师：什么样的人算是君子？孔子说“修己以敬”。子路意犹未尽，追问道：“如斯而已乎？”孔子回答道：“修己以安人。”子路仍心有不甘，继续追问道：“如斯而已乎？”孔子答：“修己以安百姓”，接着又补充说，修己以安百姓，这是尧、舜大概还难以做到的啊！从这个“修身之答”中，我们可以看到修身要达到的三方面要求和目标，即“以敬”、“以安人”、“以安百姓”，这是值得今天的领导干部认真学习和体会的。

对上面语段概括最准确的是（ ）

- A. 说明了孔子诲人不倦，值得学习
- B. 阐释了孔子“修身之答”及其现实意义
- C. 说明了孔子所谓修身的要求和目标
- D. 介绍了著名的师生“修身之答”

【答案】B。解析：

本题为主旨概括题。主旨句为文段的最后一句，既总结了孔子关于修身的三点要求，也明确了在当下的领导干部也需认真学习体会的重要性，因此与其意思最为接近的表述应该是B项。

所以，正确选项是B。

65. 月球之所以能对地球自转轴起到重要影响，是因为它异乎寻常得大——事实上，它是太阳系卫星之中最大的。不仅如此，按照目前最流行的观点，月球乃是起源于地球演化早期——约45亿年前——的一次超级碰撞，碰撞的双方一方是正在成长中的原地球，另一方是一个差不多火星那么大的超级“陨石”。

这段文字中有三处破折号，它们的作用是（ ）

- A. 前一个破折号是表示转折式说明，后两个破折号是引出下文
- B. 前一个破折号是表示强调，后两个破折号是引出下文
- C. 前一个破折号是插入例子，后两个破折号是表示插入补充说明
- D. 前一个破折号是表示递进式说明，后两个破折号是表示插入补充说明

【答案】D。解析：

第一个破折号后“最大”与之前的“大”相比程度更深，因此为递进关系，D项当选。

所以，正确选项是D。

66. 在农业越来越依靠现代科学知识和农耕技术的当下，在越来越多的年轻人被卷入城镇化大潮而失去种地技能之后，农民职业化可以有效促进家庭小农经济变革为家庭农场或庄园经济，从而解放农村的落后生产力，也能够促进农业生产的现代化。然而农民职业化，不是农民证书化，更不是相关部门设立几个条条框框，外加做一些培训工作，就能让农民实现职业化了的。

关于这段文字所表述的内容，下列说法正确的是（ ）

- A. 农民职业化不应当给农民颁发证书或组织农民进行培训
- B. 农民职业化意味着农业生产力的现代化，对农民适当培训也是需要的
- C. 当下农业面临着由于现代科学技术的发展而越来越丧失传统种地技能的问题
- D. 农民职业化意味着吸引更多年轻人回到农村务农，形成家庭农场

【答案】B。解析：

B项正确，C项错在传统技能，文中只是说技能，没说传统技能。

所以，正确选项是B。

67. 文风之“简”，主要表现在三个方面：一是 。华丽的语言常常被用来掩饰思想的贫乏。二是 。“真传一句话，假传万卷书”。三是 。“随风潜入夜，润物细无声。”对于领导干部来说，在文风上是不是注重、能不能做到“简”，意义更为重大，它直接关系到能不能做好群众工作和能不能有效实施领导。

将以下三句分别填入上文的划线部分，最恰当的顺序是()

- ①简单生动，就是用形象的语言说明抽象的道理
- ②简朴深刻，就是用朴实的语言表达深刻的道理
- ③言简意赅，就是用简明的语言阐述完备的思想

- A. ②③①
- B. ②①③
- C. ③①②
- D. ①③②

【答案】A。解析：

第一空，与“思想的贫乏”相对，“深刻的道理”填入最恰当；

第二空，与“真传一句话”相对，“简明的语言”填入最恰当；

第三空填入“简单生动……”，契合句意。

所以，正确选项是 A。

阅读下列文字，回答 68~70 题。

宋代青白瓷作为一种器物符号，是以景德镇窑为代表烧制的一种单色釉瓷器。它兼具了物质文化和精神文化的双重功能，包含着丰富的文化符号意义，不但是历史长河中器物文明的里程碑，也体现了中华民族的审美观和人文精神。

青白瓷取得的成就与宋代发达的经济分不开。北宋后期，宋金对峙，南方经济明显超过了北方，景德镇青白瓷也在此时得到了相当大的发展。但是，富庶的社会经济也让宋人失去了汉唐那种博大、开阔、外向、奋发的眼界、胸襟、抱负与理想，代之而起的是克制自持、温文儒雅、宁静自适的审美理想。所以，不是华贵福利的彩瓷，而是景德镇的青白瓷，成为宋代真正优秀的艺术作品。

自青白瓷问世，制瓷工匠便特别注意成型技艺的提高，坯体加工十分精细。这是由青白瓷的工艺特征决定的。青白瓷胎骨较清薄而洁白，釉质具有通透感，造型轻巧，因而坯体上如有任何痕迹和杂物，在经施釉烧成后，都会在这种透明釉下暴露无遗。

青白瓷常出现的纹饰有婴戏、兰草、莲纹、海浪纹等。其中莲纹流传甚广，常见的有莲花或莲瓣纹，或缠枝莲。莲纹与相应器形结合，呈现一种婀娜多姿之态。青白瓷的造型以修理挺拔为特色，如瓜菱形的壶身，细长弯曲的壶流，盘口的折沿，碗、盘、碟等口部多用花口或在内壁饰五至六条凸起的出筋纹，轻巧玲珑的造型、清雅柔美的纹样、莹润恬静的釉色相结合，使器物呈现一种柔美优雅的韵味。

宋代审美风潮的变化与理学的兴起也有着密切的关系。宋代理学的核心思想是“存天理、灭人欲”，这种哲学理念对中国传统艺术审美产生了深刻影响。体现在工艺美术上，使得宋代工艺的造型和装饰都显得较为平实。宋代景德镇青白瓷端庄典雅的风致，显然是深受理学思想的影响。与宋代整个审美思潮相一致，青白瓷承担着道德教化的崇高社会任务，其目的不是为了享受，而是为了平欲；不是为了审美，而是为了致善。

青白瓷使用的青白釉在化学组成上属于重石灰釉，钙含量很高，入窑焙烧后积釉处呈水绿色，呈现温润如玉的风姿。宗白华曾说：“中国向来把‘玉’作为美的理学。玉的美，即‘绚烂之极归于平淡’的美。可以说，一切艺术的美，以至于人格的美，都趋向玉的美：内部有光彩，但是含蓄的光彩，这种光彩极绚烂，又极平淡。”瓷器追求温润莹澈的效果一方面是农耕文明对土、石、玉审美的延展，另一方面，受到“君子比德于玉”思想的影响，是儒家重礼、重德的精神贯通生活方方面面的具体体现，青白瓷就是这样一种承载玉德的瓷器。瓷器自唐五代以来，不仅不断适应和满足着变化的时代以及与此相适应的生活方式，同时也追随着审美情趣的变化轨迹。

青白瓷的如玉质地和釉色在宋代匠师的手中赫然而出，渗透了淡泊虚静的人性，在宋人的精神世界里拓疆统驭，更在中国审美传统中发展壮大。

68. 下列选项中，()不是宋代景德镇青白瓷的特点。

- A. 轻巧挺拔的造型
- B. 莹润通透的釉色
- C. 清新质朴的纹样
- D. 绚烂多姿的风格

【答案】D。解析：

细节题，文段第三段和第四段部分分别可以找到 ABC 三个点，而 D 项在文段第六段有找到，说的是玉，与提问不符。

所以，正确选项是 D。

69. 根据题意，下列说法正确的是_____。

- A. 青白瓷又称白地青花瓷，其胎质细腻，釉质肥厚，底釉莹白，纹饰青翠
- B. 青白瓷纹饰丰满紧密，多而不乱；器形厚重饱满，端庄大气
- C. 青白瓷是中国人对玉的审美的延伸，这也同儒家精神在生活中的渗透有关
- D. 青白瓷承担着道德教化的崇高社会任务，具有惩恶扬善的功能

【答案】D。解析：

细节题。A、B 两项无中生有，文段未提及；C 项偷换概念，文段表述为“农耕文明对玉的审美的延伸”选项表述为“中国人对玉的审美的延伸”错误。

所以，正确选项是 D。

70. 关于本文的主旨，下列说法最恰当的是_____。

- A. 青白瓷的成就和工艺特征
- B. 青白瓷蕴含的宋代美学思想
- C. 青白瓷于宋代经济社会发展
- D. 理学思想影响下的瓷器工艺

【答案】A。解析：

A 项全面概括原文，BC 项均为文段片面内容不能作为文段主旨，D 项主体与文段不一致，予以排除。

所以，正确选项是 A。

阅读下列文字，回答 71~75 题。

为什么欧美人和亚洲人拥有不同的思维方式？

为什么前者倾向于个人主义，并且惯于以分析的方式推理，而后者绝大多数呈现出一种集体主义，并且习惯从整体角度思维？

这是个宏大的问题，人们曾从宗教信仰、生活方式，甚至基因中寻找答案。

今天，托马斯·塔尔海姆，美国维吉尼亚大学的一名社会心理学博士生，提出了一个全新的解释。这些彼此差别的文化，部分来源于滋养它们的谷物：从新石器时代起，小麦在欧洲的主导地位和水稻种植在东亚和东南亚的盛行，可能持续地影响了人们的心理，并且在两种情况中产生了完全不同的认知过程。

以水稻种植为例，它要求农民之间通力合作。巴黎高等农艺科学学院农业系的奥利维耶解释说：“水从上游的田地流向下流的田地，因此农民之间首先要就水流的管理达成一致，以避免这家排水涝了那家的地。”

随着时间的流逝，合作的需要就会促进该地区集体主义价值的增长。“当人们需要别人帮他获得‘每日的面包’时，就必须更多地关注别人，并且学着妥协。”美国密歇根大学文化心理学研究者理查德·尼斯贝特总结说。

相反，小麦文化从 2000 多年前起就引入了畜力辅助耕种，并不太需要耕作者彼此间这样的合作。于是这种农业方式允许更为个人主义的价值萌芽，并且随着时间流逝，超越个人的农业行为，发展成为文化准则，传递给一代又一代人。

这些相对立的价值接下来导引出欧美人与亚洲人之间的第二项区别，这一次涉及到思维方式。

欧美人这边，个人主义助长了分析的思考方式：将属性归于物体，以便将它们从背景中整理出来，分门别类。而东亚这边，集体主义推进了更为整体的思考方式的发展，也就是说，“围绕关系而非类别、围绕系统而非物体组织起来的一种思考方式，表现出对背景的更多关注”，理查德·尼斯贝特描述道。

一个社会的个人主义文化，和身处其中的个体的思维方式，二者之间有何联系？“如果有人意识到自己属于一个更大的背景，他是这个背景中相互依赖的元素之一，那么他就很有可能以同样的方式观察周遭的物体和事件。”黑兹尔和北山忍于 1991 年在《心理学研究》上解释道。与之相对，个人主义倾向于发展出另一种思维方式，将物体独立于环境，强调其专有属性。

这个理论再次将文化与自然之间的深刻关系摆在我们面前。因为正是自然决定了粮食作物，乃至我们的思想。一如稻米和小麦，人类心灵也是大地的果实。

71. 关于文中第二自然段提到的“以分析的方式推理”，下列理解不正确的是_____。

- A. “以分析的方式推理”强调依据事物的属性和基本的成分来进行研究
- B. “以分析的方式推理”意味着将物体视作独立于背景的存在进行研究
- C. “以分析的方式推理”擅长挖掘事物之间的关系和事物构成的系统
- D. “以分析的方式推理”倾向于对事物进行分门别类地研究

【答案】C。解析：

ABD 在文段第九段均可以找到，C 项阐述的是集体主义的方式与提问相对。所以，正确选项是 C。

72. 根据文意可知，“个人主义”与思维方式最大的联系在于_____。

- A. 个人因为经常意识到自己是更大集体中的一个成员，从而也习惯以同样的方式观察世界，那就是分析师的推理
- B. 个人因为习惯于给自己的存在赋予更大的价值，从而也习惯将事物脱离出其背景来加以观察
- C. 个人因为经常意识到自己是更大集体中的一个成员，从而也习惯将事物脱离出其背景来加以观察
- D. 个人因为习惯于给自己的存在赋予更大的价值，从而也习惯将周遭物体和世界联系起来观察

【答案】B。解析：

个人主义的特性是从背景中脱离出来观察，根据文中例子个人主义不存在合作。所以，正确选项是 B。

73. 文中划线处引用了《心理研究》中的观点，其用意是_____。

- A. 为文章补充事实依据
- B. 为文章补充理论依据
- C. 为观点提供新的视角
- D. 为理论补充背景知识

【答案】B。解析：

文段引用心理学的内容是为了给观点提供论据，而文段引用的是《心理学》的内容故属于理论的而非事实的。所以，正确选项是 B。

74. 最后一段写道“一如稻米和小麦，人类心灵也是大地的果实”，下列理解错误的是_____。

- A. 这句话使用了比喻的修辞手法，把稻米和小麦比作人类心灵

- B. 这句话将人类心灵与粮食做类比，揭示人类心灵的某些东西
C. 这句话将人类文化心理与自然相联系，深化文章主题
D. 这句话的意思是人类的心智会受到自然环境的深刻影响

【答案】A。解析：

由“一如”可知，人类心灵与“稻米和小麦”的之间存在类比关系，并非比喻。A项理解错误，当选。所以，正确选项是A。

75. 为本文取一个标题，下列选项最恰当的事_____。

- A. 农业：人类心理的一把钥匙
B. 欧美人与亚洲人思维差异溯源
C. 文化与自然
D. 谷物类型：祖先的思维新动力

【答案】C。解析：

文段重点段落脚于最后一段，围绕的是文化与自然来进行的重点阐述。所以，正确选项是C。

第三部分 数理能力

一、数字推理（76~80题）。每道题给你一个数列，但其中缺少一项，要求你仔细观察数列的排列规律，从四个选项中选择最合理的一项来填补空缺项，使之符合原数列的排列规律。

76. 1, 32, 81, 64, 25, ()

- A. 12 B. 10 C. 8 D. 6

【答案】D。解析：

分别转化为： 1^6 、 2^5 、 3^4 、 4^3 、 5^2 、 (6^1) 。

所以，正确选项是D。

77. -1, 7, -13, 19, ()

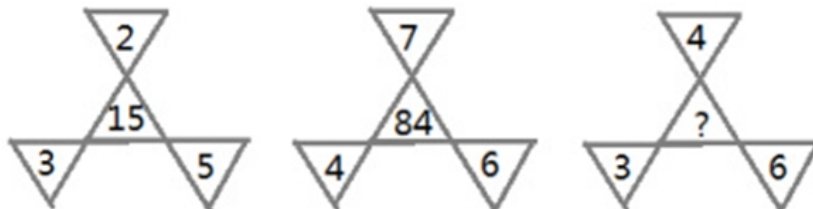
- A. 25 B. -25 C. 27 D. -27

【答案】B。解析：

相邻两项之和为： 6 、 -6 、 6 、 -6 ， $(-6) - 19 = -25$ 。

所以，正确选项是B。

78. 根据下图数字之间的规律，问号处应填()。



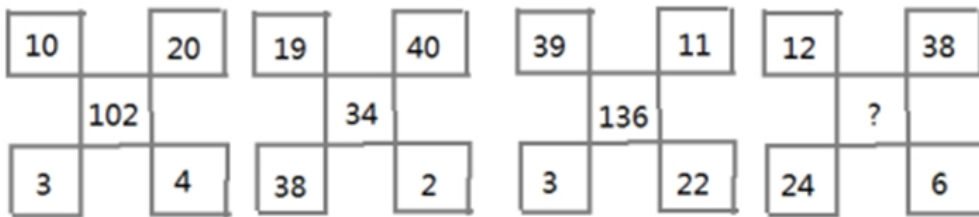
- A. 24 B. 28 C. 32 D. 36

【答案】D。解析：

外围三项之积=中间数的2倍， $(4 \times 3 \times 6) / 2 = 36$ 。

所以，正确选项是D。

79. 根据下图数字之间的规律，问号处应填（ ）。



- A. 80 B. 82 C. 84 D. 86

【答案】C。解析：

$(10-4) \times (20-3) = 102$ ，以此类推， $(12-6) \times (38-24) = 84$ 。
所以，正确选项是 C。

80. 有一个密码生成器，输入下表中左侧的数字，会按规律自动生成右侧的密码，则第 4 组密码是输入（ ）而生成的。

数字	密码
276	834
892	218
1756	9354
?	584

- A. 526 B. 548 C. 625 D. 652

【答案】A。解析：

所给数字与生成密码对应数位上的和是 10。如第一行： $2+8=10$ ； $7+3=10$ ； $6+4=10$ 。
所以，正确选项是 A。

二、数学应用（81~90 题）。每道题中给出表述数量关系的一段文字资料，根据资料提供的信息进行运算，从所给的选项中选出最符合题意的一项。

81. 快递员小丁要送 1000 份快递，成功送 1 份快递可得 3 元，如果送错地址或快递丢失要赔 5 元，小丁共获得 2600 元，则他共成功送了（ ）份快递。
A. 880 B. 900 C. 950 D. 980

【答案】C。解析：

鸡兔同笼，假设都成功，可得失败的份数 = $(1000 \times 3 - 2600) / (3 + 8) = 50$ 份，则成功了 $1000 - 50 = 950$ 份。
所以，正确选项是 C。

82. 一圆形广场一圈长 1000 米，从起点开始每隔 50 米安装一个路灯、每隔 10 米种植一棵树，但是有路灯的地方不能植树。植树按照 5 棵梧桐树、4 棵银杏树、3 棵杨柳树的顺序依次种植，则广场一共种有（ ）棵银杏树。
A. 18 B. 21 C. 27 D. 35

【答案】C。解析：

封闭植树。

路灯有 $1000 / 50 = 20$ 个，所以实际种树 $(1000 / 10) - 20 = 80$ 棵；

5 棵梧桐树、4 棵银杏树、3 棵杨柳树，12 棵树为一个周期， $80 = (12 \times 6) + 8$ ，所以共种了 $(4 \times 6) + 3 = 27$ 棵银杏树。

所以，正确选项是 C。

83. 实验室使用浓度为 2% 的盐水和蒸馏水，配制浓度为 1% 的淡盐水。现在有 1000 克蒸馏水和 500 克浓度为 2% 的盐水，则最多可以配置 () 克浓度为 1% 的淡盐水。

- A. 500 B. 1000 C. 1500 D. 2000

【答案】B。解析：

向盐水中加水，不改变溶质的质量，可得最终溶液的质量 = $(500 \times 2\%) / 1\% = 1000$ 克。

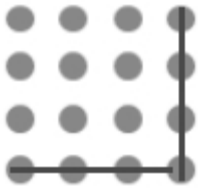
所以，正确选项是 B。

84. 现有一批正方形的地砖，如拼成一个大正方形则可余 62 块；若每边都再增加一块，则缺少 37 块，这批地砖共有多少块？

- A. 2433 B. 2459 C. 2463 D. 2475

【答案】C。解析：

如下图所示，对于 3×3 的正方形地砖，每边增加一块，就会变成 4×4 的地砖。



假设原来正方形的边长为 n ，可得地砖总数： $n^2 + 62 = (n+1)^2 - 37$ ，

解得 $n=49$ ；

则地砖总数 = $(49+1)^2 - 37 = 2463$ 块。

所以，正确选项是 C。

85. 某微商在春节前实行让利促销，前三天的销售额达到 12000 元。第四天、第五天的销售额每天都有所增长，但所获得的利润占销售额的百分比不变，始终为 20%。若第五天的利润是 3750 元，则第四天和第五天销售额的平均增长率为 ()。

- A. 10% B. 15% C. 20% D. 25%

【答案】D。解析：

第五天的销售额 = $3750 / 20\% = 18750$ 。

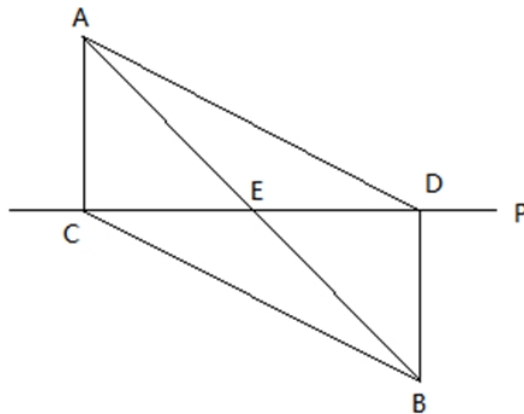
设平均增长率为 x ，则 $12000 \times (1+x)^2 = 18750$ 。

解得 $x=25\%$ 。

所以，正确选项是 D。

86. 海岸线 P 附近的救生员 A 发现海中有溺水者 B，于是前往营救，他们的位置如图所示，救生员到海岸线的最短距离 AC 和溺水者到海岸线的最短距离 BD 均为 10 米， $CD=10\sqrt{3}$ 米，现在有三条营救线路：(1) 折线 ACB；(2) 线段 AB；(3) 折线 ADB。已知救生员跑步的速度是 15 公里/小时，游泳的速度是 6 公里/小时，为了尽快赶到溺水者处，应当选择 ()。

- A. 路线 1 B. 路线 2 C. 路线 3 D. 三条路线一样



【答案】C。解析：

折线 ACB 和折线 ADB 总长度相同，因为在折线 ADB 中跑步的路程更多，所以折线 ADB 的时间更短，排除

A.

走折线 ADB：由勾股定理可得 $AD=20$ 米，走折线 ADB 花费的时间 = $(20/15) + (10/6) = 3$ 小时。

走线段 AB：由勾股定理可得 $AE=EB=5\sqrt{7}$ 米，走线段 AB 花费的时间 = $(5\sqrt{7}/15) + (5\sqrt{7}/6) = 7\sqrt{7}/6$ 小时。

$(73/62) > 32$ ，则走折线 ADB 用时最短。

所以，正确选项是 C。

87. 老王在微信家庭群内用 100.32 元发了四个红包，最大的红包金额是最小的 6 倍，其余两个红包的金额相差 4 元。已知老王的哥哥抢到红包 16.88 元，老王的女儿抢到的红包最小，则老王的女儿抢到的红包金额是 () 元。

A. 16.08 B. 12.88 C. 11.76 D. 10.08

【答案】D。解析：

$(100.32 - 16.88 \times 2 + 4) / 7 = 10.08$ 元。

所以，正确选项是 D。

88. 元宵节时某单位工会组织猜灯谜活动，需要在标号 1、2、3、4 四个灯笼上贴上四道不同难度的谜语，1 号灯笼对应难度最低的灯谜，2、3、4 号灯笼对应灯谜的难度依次递增。工作人员安排了一位志愿者帮忙贴灯谜，但由于匆忙忘记告诉志愿者灯谜的难度，那么灯谜位置全部贴错的概率是 ()。

A. 3/8 B. 5/12 C. 1/3 D. 1/24

【答案】A。解析：

四道谜语对应到四个灯笼，总情况数有 $A(4,4) = 24$ 种，四道谜语全部贴错，相当于四个元素错位重排、有 9 种；概率 = $9/24 = 3/8$ 。

所以，正确选项是 A。

89. 不相识的六名游客到一旅游点排队买每张 50 元的门票，其中三名女游客均有 50 元零钱，可直接购票，三名男游客只有百元人民币需找零，旅游点刚开门无法找零，这六人成功购票的顺序有多少种情况？

A. 60 B. 90 C. 150 D. 180

【答案】D。解析：

三名男游客排列有 $A(3,3) = 6$ 种、三名女游客排列也有 $A(3,3) = 6$ 种，则总情况数为 36 的倍数。

所以，正确选项是 D。

90. 王老师在整理书籍，将 15 本社科类书、10 本数学类书、12 本哲学类书放进有 5 层格子的书橱，一层格子可放 8 本书，每层按从左至右，层数按从下至上的顺序排放书籍，先放社科类的全部书籍，再放数学类、最后哲学类。则从下到上的第 4 层左边第一本为（ ）。
- A. 社科类书 B. 数学类书 C. 哲学类书 D. 空

【答案】B。解析：

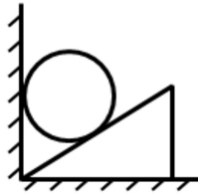
从下到上的第 4 层左边第一本为第 25 本=15+10，因此是数学类书。
所以，正确选项是 B。

第四部分 判断推理能力

本部分包括科学推理、图形推理、分析推理三种类型的试题，均为单项选择题。

一、科学推理（91~100 题）。综合运用自然科学原理进行分析判断，从所给选项中选出最符合题意的一项。

91. 如图，三角形木块顶住水泥墙壁后静置在水平地面上，现将一小铁球从图中位置无初速度地放开，假设不考虑任何摩擦力，那么小球从释放到落至地面的过程中，下列说法正确的是（ ）。



- A. 木块对小铁球的弹力不做功
B. 木块的机械能守恒
C. 小铁球的机械能的减少量等于木块动能的增大量
D. 以上说法均不正确

【答案】D。解析：

根据题意，不考虑任何摩擦力，意味着摩擦力不做功。本题只有重力和弹力做功，所以机械能守恒，小球的重力势能转化成小球的动能和木块的动能。

木块对小铁球的弹力不做负功，A 错；

整体机械能守恒，小球对木块做功，所以木块的机械能不守恒，B 错；

小铁球的机械能的减少量小于木块动能的增大量，C 错。

所以，正确选项是 D。

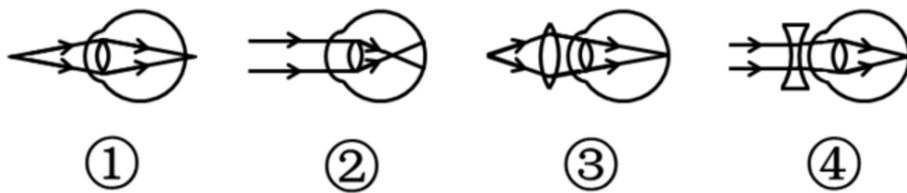
92. 真空玻璃是将两片平板玻璃或玻璃四周密闭起来，将其间隙抽成真空并密封排气孔，两片玻璃之间的间隙为 0.1~0.2mm，真空玻璃的两片至少有一片是低辐射玻璃，根据以上信息，下列关于真空玻璃的描述错误的是（ ）。
- A. 为了达到玻璃内外压力的平衡，往往会在玻璃之间排列整齐小球，用来支撑玻璃承受外界大气压的压力。
B. 采用低辐射玻璃的原因是使辐射传热尽可能小
C. 抽成真空的目的是减少气体传热的影响，从而使保温性能更好
D. 抽成真空后隔音的效果会下降

【答案】D。解析：

声音传播需要介质，声音不能在真空中传播，因此抽成真空后隔音效果加强，而不是下降。

所以，正确选项是 D。

93. 下列四幅图中，属于近视眼成像原理和远视眼矫正方法的分别是（ ）。

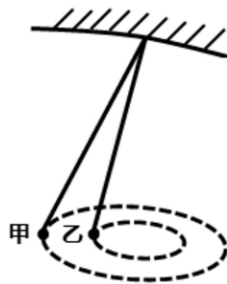


- A. ①和③
B. ②和③
C. ②和④
D. ①和④

【答案】B。解析：

近视眼需要配带凹透镜矫正，远视眼需要配带凸透镜矫正。
所以，正确选项是 B。

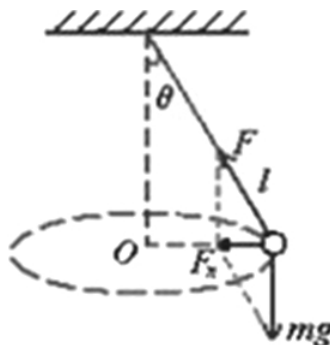
94. 如图，用绳子(质量忽略不计)将甲、乙两铁球挂在天花板上的同一个挂钩上，然后使两铁球在同一水平面上做匀速圆周运动，已知两铁球质量相等，那么下列说法中不正确的是()。



- A. 甲的角速度一定比乙的角速度大
B. 甲的线速度一定比乙的线速度大
C. 甲的加速度一定比乙的加速度大
D. 甲所受绳子的拉力一定比乙所受的绳子的拉力大

【答案】A。解析：

根据受力分析，圆锥摆模型的受力特点——只受两个力：竖直向下的重力(mg)和沿摆线方向的拉力(F)，二力的合力就是摆球做圆周运动的向心力(F_n)，如图所示。



甲乙的角速度相等。A 项错误。
所以，正确选项是 A。

95. 小张放假回到农村，发现一个种子堆，好奇的小张把手伸到种子堆里，发现里面温度比较高，这主要是因为()。

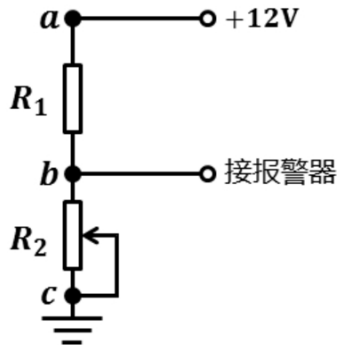
- A. 天气热
- B. 呼吸作用
- C. 光合作用
- D. 保温作用

【答案】B。解析：

物体内的有机物在细胞内经过一系列的氧化分解最终生成二氧化碳、水或其他产物并且释放出能量的总过程叫做呼吸作用。呼吸作用是生物体在细胞内将有机物氧化分解并产生能量的化学过程是所有的动物和植物都具有的一项生命活动。因此，小张发现种子堆里面温度比较高，是因为呼吸作用。

所以，正确选项是 B。

96. 下图是煤气泄露报警装置原理图， R_1 是对煤气敏感的半导体元件，其电阻随煤气浓度的增加而减小， R_2 是一可变电阻，在 ac 间接 12V 的恒定电压， bc 间接报警器，当煤气浓度增加到一定值时报警器发出警告。对此下列说法正确的是()。



- A. 减小 R_2 的阻值， b 点的电势升高
- B. 当煤气的浓度升高时， b 点的电势降低
- C. 适当减小 ac 间的电压，可以提高报警器的灵敏度
- D. 调节 R_2 的阻值能改变报警器启动时煤气浓度的临界值

【答案】D。解析：

A 项，减小 R_2 的值，电阻 R_2 两端分得电压减小，则 b 点的电势降低，故 A 项错误。

B 项，煤气的浓度升高时 R_1 阻值减小，电阻 R_2 两端分得电压增加， b 点的电势升高，故 B 项错误。

C 项，当煤气浓度的改变量为一定值，适当减小 ac 间的电压时， b 点的电势改变量减小，则导致报警器的灵敏度降低，故 C 项错误。

D 项，报警器的报警电压值一定，调节 R_2 的阻值，要使 b 点电势依然能达到报警电压，则电阻 R_1 对应的临界值也要发生变化，煤气浓度临界值也将发生变化，故 D 项正确。

所以，正确选项是 D。

97. 蹦床运动员在离开蹦床一定高度后落回蹦床，若不考虑空气阻力，下列说法错误的是()。

- A. 运动员在离开蹦床上升过程中，蹦床对运动员一定不做功
- B. 运动员在最高时，速度为零
- C. 运动员在最高点时，受到的合力为零
- D. 运动员从最高点下落过程中，重力势能减小

【答案】C。解析：

考查受力分析和做功。

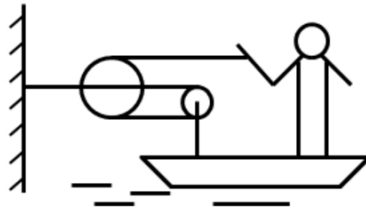
A：运动员在离开蹦床上升过程中，蹦床对运动员一定不做功，正确。因为离开了，没有力。

B: 运动员在最高时, 速度为零。正确。 D、正确, 高度越来越小, 重力势能减少。

C: 在最高点, 合力不是零, 有重力作用。

所以, 正确选项是 C。

98. 如图, 质量为 65kg 的小李站在重为 3000N 的铁皮船上, 船体与陆地上的树木之间用滑轮组连接, 小李用 60N 的拉力拉绳子(质量忽略不计)时, 船体向前匀速移动, 那么船在水中受到的阻力为()N。



- A. 39
B. 60
C. 120
D. 180

【答案】D。解析:

考查摩擦力。题干为一个定滑轮和一个动滑轮组成的滑轮组, 同一滑轮两侧绳的拉力相等, 则三根绳的拉力都是 60N, 将人与船看做一个整体, 则所受拉力为 $60N \times 3 = 180N$, 船匀速运动, 则所受阻力也为 180N。

所以, 正确选项是 D。

99. 炎热的夏天开车行驶在高速公路上, 常觉得公路远处似乎有水面, 水面上还有汽车。电线杆等物体的倒影, 但当车行驶至该处时, 却发现不存在这样的水面。出现这种现象是因为()。

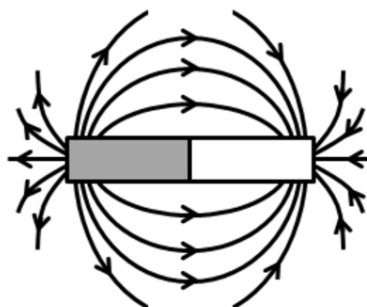
- A. 镜面反射
B. 漫反射
C. 直线传播
D. 折射

【答案】D。解析:

考查光的折射。由于路面上暖空气与高空中冷空气之间的密度不同, 所以光线在路面上会发生折射现象: 远处物体的光射向路面上的空气时, 发生折射后, 进入人的眼睛, 人眼逆着折射光线看去, 看到的是物体形成的虚像。所以看到“公路远处似乎有水, 水中还有汽车、电杆等物体的倒影, 但当车行驶至该处时, 水却消失了”。

所以, 正确选项是 D。

100. 地球是一个巨大的磁体, 他的磁场分布情况与一个条形磁铁的磁场分布情况相似。地理南极相当于条形磁铁的 N 极, 地理北极相当于条形磁场的 S 极, 那么上海上空的磁场方向是()



- A. 由南至北斜向下沉
- B. 由南至北斜向上升
- C. 由北至南斜向下沉
- D. 由北至南斜向上升

【答案】A。解析：

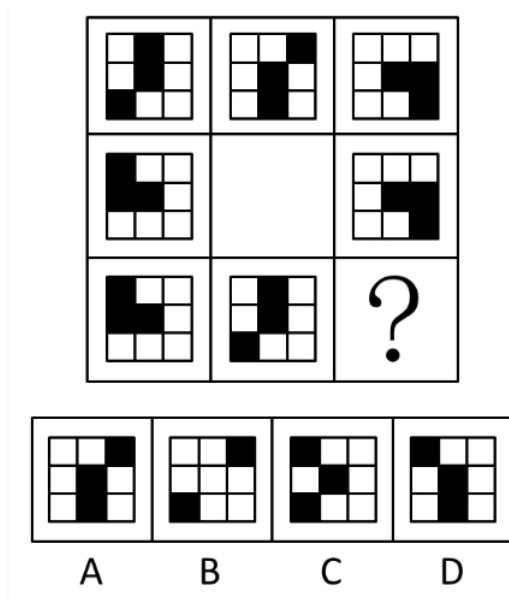
考查磁场方向。地理南极相当于条形磁铁的N极，地理北极相当于条形磁场的S极，且磁场方向由N极指向S极。因此上海上空的磁场方向是由南至北斜向下沉。



所以，正确选项是A。

二、图形推理（101~112题）。请仔细观察给出的图形，根据题意从备选项中选出满足要求的正确答案。

101. 下列选项中，符合所给图形的变化规律的是（ ）

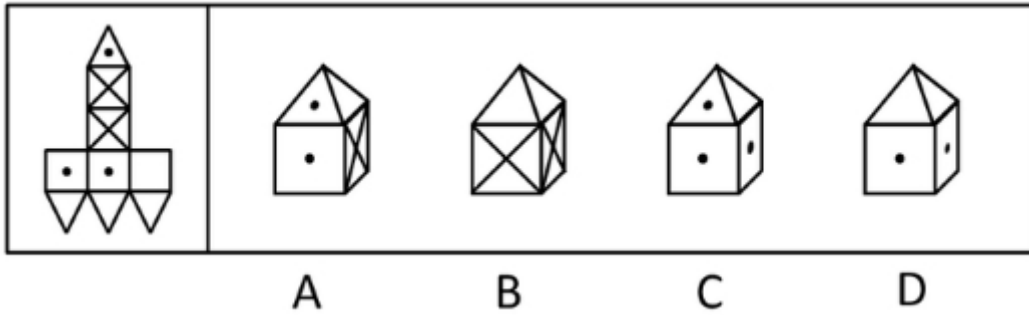


【答案】A。解析：

整体顺时针去看，每个九宫格中间的黑块不动，上方的黑块每次顺时针移动一格，下方的黑块每次逆时针移动一格。

所以，正确选项是A。

102. 将左图折叠后，可以得到的立体图形是（ ）



【答案】D。解析：

根据面面的相互关系，关注方形与四个三角面的关系。

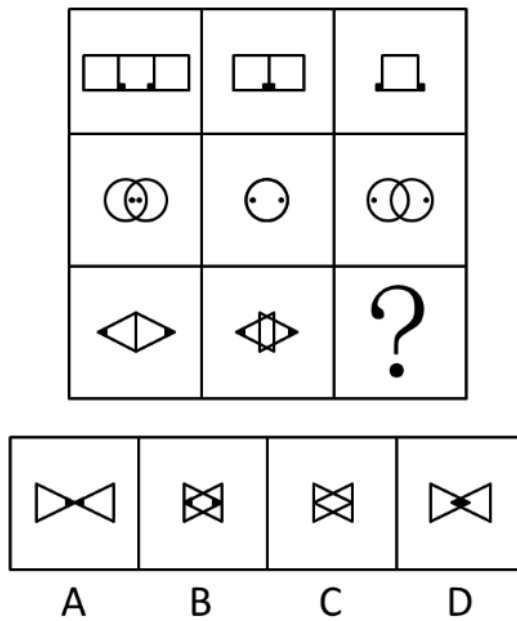
A项中对角线面与三角面相邻的是存在黑点的，因此A项错误；

B项的错误与A项相同；

C项中带点的方形面与有黑点的三角面相邻，错误。

所以，正确选项是D。

103. 下列选项中，符合所给图形的变化规律的是（ ）

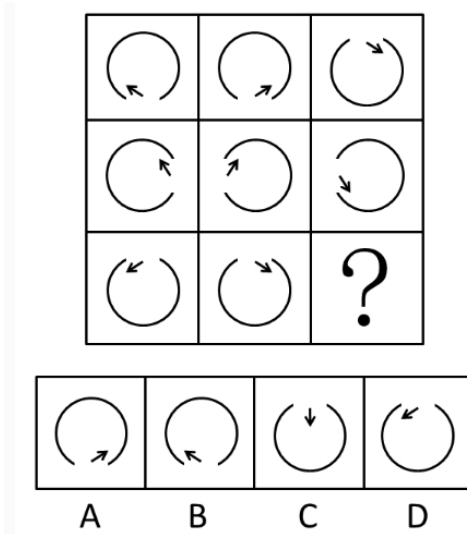


【答案】B。解析：

每行都由相同的元素组成，且两个元素相向而动、动的幅度相同。

所以，正确选项是B。

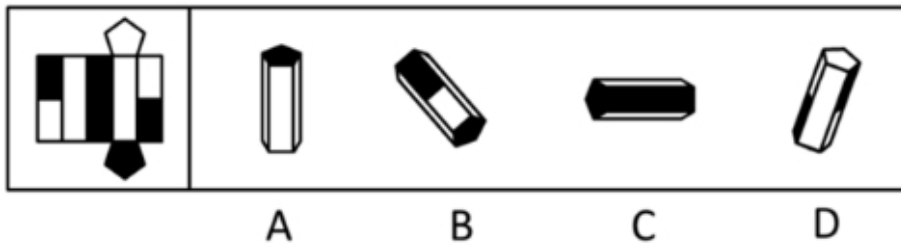
104. 下列选项中，符合所给图形的变化规律的是（ ）



【答案】A。解析：

九宫格每行第一个图形向右翻转得到第二个图形，再由第二个图形向上翻转得到第三个图形。所以，正确选项是 A。

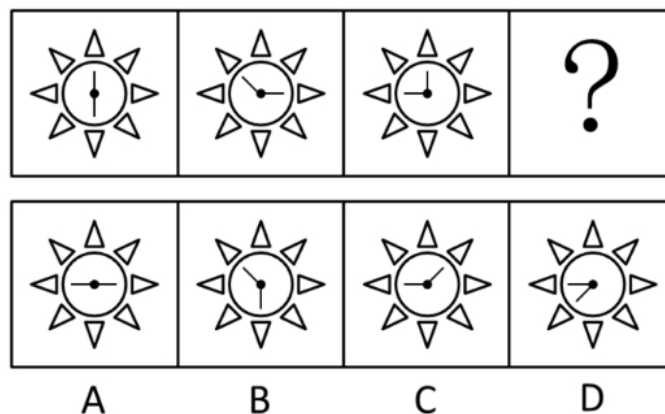
105. 将左图折叠后，可以得到的立体图形是（ ）



【答案】C。解析：

平面图形中两个长方形白面没有相邻，排除 A；
两个长方形白面中间夹的是黑色面，排除 B。
D 长方形白面的左右面和题干图形不符，排除 D。
所以，正确选项是 C。

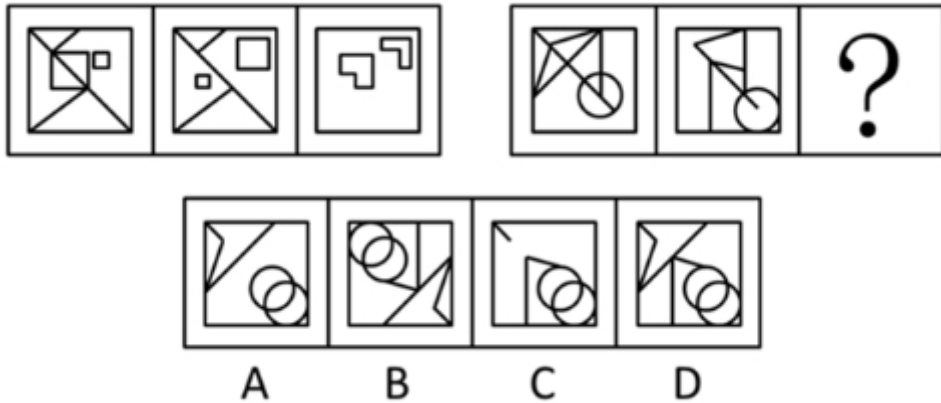
106. 下列选项中，符合所给图形的变化规律的是（ ）



【答案】D。解析：

上方表针竖线依次逆时针旋转 45 度，下方表针竖线依次逆时针旋转 90 度。
所以，正确选项是 D。

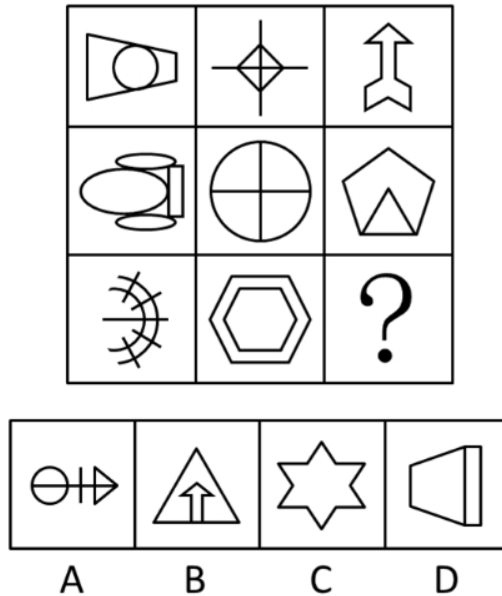
107. 下列选项中，符合所给图形的变化规律的是（ ）



【答案】D。解析：

题干第一个图形和第二个图形叠加去同存异，可以得到第三个图形。
所以，正确选项是 D。

108. 下列选项中，符合所给图形的变化规律的是（ ）

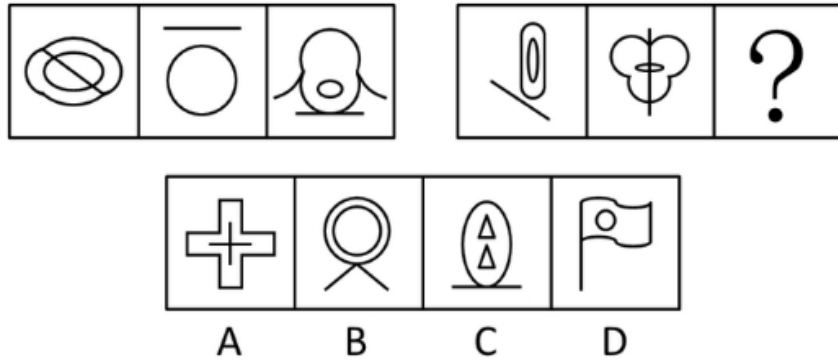


【答案】B。解析：

九宫格第一横行第一个图为横轴对称(对称轴只有 1 条)，第二个图为中心对称，第三个图为竖轴对称(对称轴只有 1 条)。

第二行遵循同样的规律，第三行应该也遵循此规律。
所以，正确选项是 B。

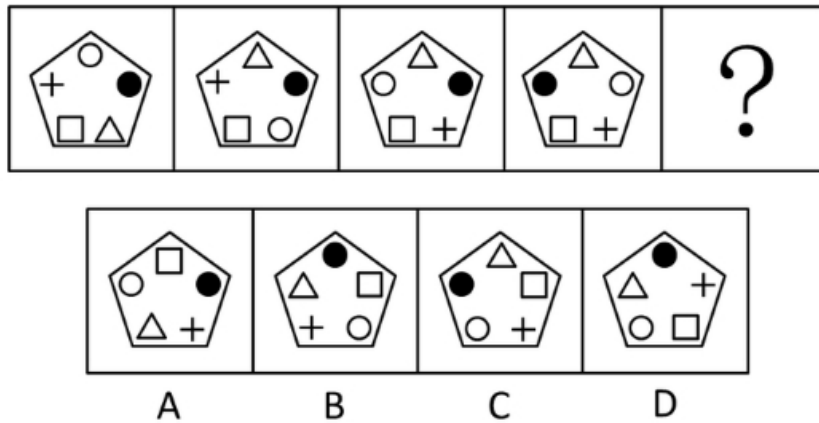
109. 下列选项中，符合所给图形的变化规律的是（ ）



【答案】C。解析：

每个题干图形中都有一条直线，并且分别与曲线相交、相离、相切。所以，正确选项是C。

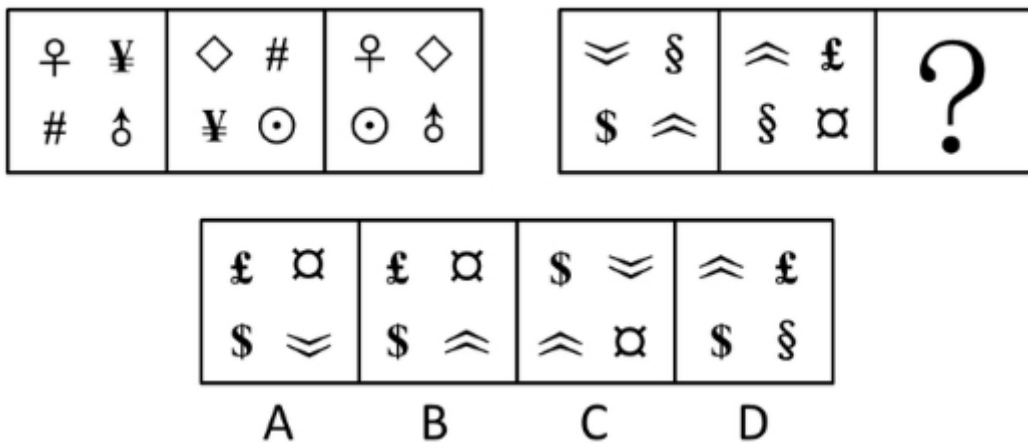
110. 下列选项中，符合所给图形的变化规律的是（ ）



【答案】C。解析：

以第一个图形为基础，里面的五个小元素保留三个位置相同的，另外两个元素对换位置，可以得到下一个图形。所以，正确选项是C。

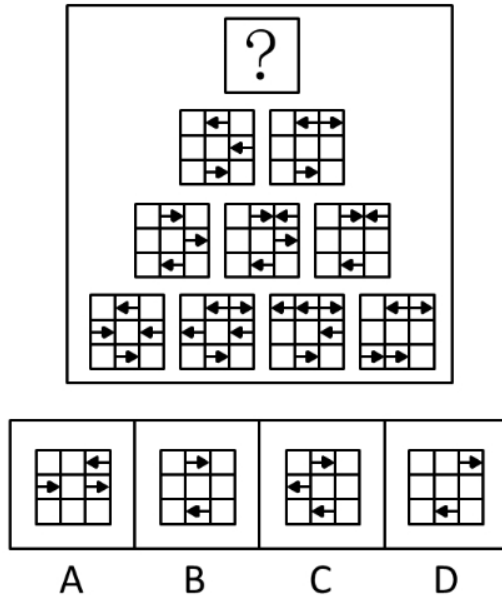
111. 下列选项中，符合所给图形的变化规律的是（ ）



【答案】A。解析：

题干前两个图形把相同的元素去掉，不同的元素保留，可以得到第三个图形。
所以，正确选项是 A。

112. 下列选项中，符合所给图形的变化规律的是()



【答案】B。解析：

右下往上，每行相近的两个图形叠加变化，可以得到其上方的图形。叠加变化规则：左+左=右；右+右=左，其余相加都等于白。

所以，正确选项是 B。

三、逻辑推理（113~125 题）。每道题中给出一段陈述，这段陈述被假设是正确的、不容置疑的，根据这段陈述，从所给的选项中选出最符合题的一项。

113. 据估计，可能有数以百万吨的塑料漂浮在海洋中。但是一项新研究发现，这些塑料有 99%都消失不见了，研究人员认为大部分消失的塑料可能是被海洋生物吃掉了，并随之进入海洋食物链。

下列哪项最能对上述结论的正确与否进行评价？

- A. 海洋中除了塑料是否还有其他垃圾
- B. 除了被海洋生物吃掉，漂浮在海洋中的塑料是否会以其他形式消失
- C. 是否能说进入海洋食物链的塑料就是“消失”了
- D. 消失的塑料最可能集中在哪些海域

【答案】B。解析：

论点：大部分的塑料可能被海洋生物吃掉，进入海洋食物链。

A 项，其他垃圾与论点无关。

B 项，塑料是否会以其他形式消失，如果会，那么没有进入海洋食物链，削弱论点，如果不会，那么加强论点，所以选 B。

C 项，是否“消失”与论点无关。

D 项，塑料集中的海域，与论点无关。

所以，正确选项是 B。

114. 某单位今年新招收了 30 名职工。①新招收的职工里有人是外地的；②新招收的职工里，学历最高的不是外

地人；③新招收的职工里有人不是外地的。

如果上述三个判断中只有一个是真的，则下列哪项正确地表示了该单位新招收的职工中外地人的数量？

- A. 只有 1 个人是外地人
- B. 30 名职工都是外地人
- C. 30 名职工都不是外地人
- D. 只有 1 个人不是外地人

【答案】B。解析：

真假推理。

①“新招收的职工里有人是外地的”和③“新招收的职工里有人不是外地的”是反对关系，两句话必有一真。题干说三句话必有一真，说明唯一的真话在①和③两句话之间，则②“新招收的职工里，学历最高的不是外地人”一定为假。由此可以推出：学历最高的是外地人，也就可以推出①“新招收的职工里有人是外地的”是真的。

因为只有一真，所以③“新招收的职工里有人不是外地的”就一定是假的。由此可以推出它的矛盾关系“所有新招收的职工都是外地人”是真的。B 项可以推出。

所以，正确选项是 B。

115. 近十年来，我国每年授予的博士学位数量出现了持续性的上升，因此可以认为近十年我国研究生人数不断增加。下列各项中，最能支持上述结论的是：

- A. 近十年来，获得博士学位的难度并未发生变化
- B. 近十年来，我国获得博士学位的人数在研究生总人数中所占的比例不变
- C. 今年申请攻读博士研究生的人数是十年前的 2 倍左右
- D. 今年我国的博士研究生在研究生中仅占 20%左右

【答案】B。解析：

支持型。

论点：近十年我国研究生人数不断增加。

论据：我国每年授予博士学位数量持续增加。

A 项说的是难度，无关。

B 项说博士在硕士中的比例不变，那么博士数量增加，自然可以得到硕士数量增加，属于搭桥。B 项当选。

C 项说的是今年申请博士的人数是 10 年前的 2 倍，不能说明硕士的人数增减情况，无关。

D 项只说了今年的，没有说明是增加还是减少，无关。

所以，正确选项是 B。

116. 由于近年来在化肥、农药施用和管理技术等方面出现问题，我国北方大葱主产地的大葱产量出现明显下降，国内价格快速上涨。要想维持国内价格稳定，就必须严格限制大葱出口。因为从事大葱出口贸易的企业的出口合同都是在低价位时签订的，如果在大葱价格大幅上涨时继续履行合同，这些企业就会出现严重亏损。但是，如果严格限制大葱出口，我国在国际大葱市场所占有的份额将被其他国家或地区所取代。

如果以上陈述为真，下列哪项一定为真？

- A. 如果不是出现化肥、农药施用和管理技术等方面的问题，就不会严格限制大葱出口
- B. 如果严格限制大葱出口，国内大葱价格就不会继续上涨
- C. 如果要维持国内大葱价格的稳定，就会失去我国在国际大葱市场所占有的份额
- D. 为了避免损失，从事大葱出口贸易的企业肯定会积极游说政府制定严格限制大葱出口的政策

【答案】C。解析：

整理题干条件为：

(1) 维持国内价格稳定→限制大葱出口。

(2)大葱价格上涨时继续履行合同→企业亏损。

(3)限制大葱出口→我国在国际大葱市场所占有的份额就将被取代。

根据(1)和(3),可得到:维持国内价格稳定→限制大葱出口→我国在国际大葱市场所占有的份额就将被取代,即:维持国内价格稳定→我国在国际大葱市场所占有的份额就将被取代。

所以,正确选项是C。

117. 某国人口统计机构预测,到2031年,该国人口将降到1.27亿以下,在今后40年的人口将减少2400万,为此,该国政府出台一系列鼓励生育的政策。近年来,该国人口总数趋于稳定,截至2014年6月1日,人口数量为1.461亿。2014年1至5月人口增长量为5.91万,增长率为0.04%。因此,有专家认为该国实施的鼓励生育政策达到了预期的效果。

下列选项如果为真,最能加强上述观点的是:

- A. 如果该国政府没有出台鼓励生育的政策,儿童人口总数会持续下降
- B. 如果该国政府出台更加有效的鼓励生育政策,就可以提高人口质量
- C. 近年来该国人口总数出现缓慢上升的趋势
- D. 该国政府出台的鼓励生育政策是一项长期国策

【答案】A。解析:

论点为:有专家认为该国实施的鼓励生育政策达到了预期的效果。

A项,通过反向举例子来加强论点。

所以,正确选项是A。

118. 教育主管部门应该制定政策,要求从小学就开设逻辑课程,否则学生就难以对现有的知识体系与价值观念展开反思、提出质疑,而逻辑课程能够帮助学生从小养成进行反思、提出质疑的习惯,提高相应的能力。

上述议论预设了下列哪项假设?

- I. 除非从小学开始学习逻辑,否则学生难以区分真善美与假恶丑
 - II. 即使在小学阶段,学生也有能力理解并运用某些逻辑理论与方法
 - III. 学生对现有的知识体系与价值观念展开反思、提出质疑,这本身是一件好事
- A. I
 - B. III
 - C. II和III
 - D. I、II和III

【答案】C。解析:

搭桥型。

题干论点:逻辑课能帮助学生从小养成进行反思、提出质疑的习惯,提高相应的能力。

选项I是学习逻辑课和区分真善美的关系,无关。

选项II是学生有能力理解并运用,说明方法可行,可以搭桥。

选项III是学习逻辑带来的能力是好事,也可以搭桥。

所以,正确选项是C。

119. 某年,冀城、豫城、徐城、兖城、青城等五座城市的游客数量比往年偏多,这些城市分别有着不同的地理环境和旅游资源:险峻的高山、茂密的森林、平坦的草原、辽阔的大海和幽静的河谷。该年前往上述五座城市的游客量(人次/年)分别是:12万、27万、32万、44万、65万。已知:

- (1)草原中的城市对游客的吸引力最小,最受欢迎的旅游目的地是森林
- (2)徐城在大山中,交通不方便,但是来此旅游的人却不少

- (3) 冀城的游客量比兖城多
 - (4) 兖城的游客量是 44 万人次，创历史新高
 - (5) 前往豫城的游客比青城多，但是没有徐城多
- 根据上述条件，可以推出青城的特色旅游资源是：

- A. 幽静的河谷
- B. 茂密的森林
- C. 平坦的草原
- D. 辽阔的大海

【答案】C。解析：

按照不同旅游资源吸引游客量排序，

由(1)可知，森林吸引游客 65 万，草原吸引游客 12 万。

由(4)可知，森林吸引游客 65 万，兖城吸引游客 44 万，草原吸引游客 12 万。

由(3)可知，冀城森林吸引游客 65 万，兖城吸引游客 44 万，草原吸引游客 12 万。

由(5)可知，冀城森林吸引游客 65 万，兖城吸引游客 44 万，徐城吸引游客 32 万，豫城吸引游客 27 万，青城草原吸引游客 12 万。

所以，正确选项是 C。

120. 小陈因不具有研究生身份而被图书馆工作人员拒绝进入古籍书库。小陈出示古籍善本书库出入证说：根据规定，我可以进入古籍书库。古籍书库的规定是：不是研究生不能进入古籍书库；只有持有古籍善本书库出入证，才能进入古籍善本书库。

小陈最有可能把古籍书库的规定理解为：

- A. 准许进入古籍书库的人，不一定准许进入古籍善本书库
- B. 有了古籍善本书库出入证，就不需要研究生身份
- C. 如果持有古籍善本书库出入证，就能进入古籍书库
- D. 除非持有古籍善本书库出入证，否则不能进入古籍善本书库

【答案】C。解析：

小陈有出入证，认为可以进入古籍书库。他把规定中的“只有持有古籍善本书库出入证，才能进入古籍善本书库”，理解为“如果持有古籍善本书库出入证，就能进入古籍善本书库”。

所以，正确选项是 C。

121. 在过去五年里，xx 型高速列车先后发生了 4 次脱轨事故。针对 xx 型高速列车存在设计缺陷的公众质疑，该型号的列车制造商提出反驳：调查表明，每一次脱轨事故都是由于驾驶员违反操作规程而导致的。

列车制造商的反驳是基于下列哪项假设？

- A. 在质疑 xx 型高速列车存在设计缺陷时，公众并没有明确指出究竟存在何种缺陷
- B. 过去五年里，高速列车的脱轨事故并不都是由于驾驶员违反操作规程而导致的
- C. 调查人员有能力弄清楚脱轨事故究竟是由于列车设计缺陷还是由于列车制造方面的问题导致的
- D. xx 型高速列车不存在任何能导致驾驶员违反操作规程的设计缺陷

【答案】D。解析：

制造商的论点是：事故是由于列车员违反操作规程而导致的。

A 项说“何种缺陷”，与列车制造商的反驳无关。

B 项举反例，可以削弱论点。

C 项说“可以弄清楚原因”，但未明确原因，与列车制造商的反驳无关。

D 项属于搭桥，说明事故只能是由于列车员操作问题，可以搭桥。

所以，正确选项是 D。

122. 某经济学院从国外引进了 30 种教材，其中，金融类教材 12 种，非金融类的英文教材 10 种，从美国引进的非金融类教材 7 种，从美国以外国家引进的非英文教材 9 种。

根据上文，可以推知：

- A. 从美国引进的、非英文的金融类教材不超过 8 种
- B. 从美国引进的、非英文的金融类教材至少有 8 种
- C. 从美国以外国家引进的、非英文的金融类教材不超过 8 种
- D. 从美国以外国家引进的、非英文的金融类教材至少有 8 种

【答案】C。解析：

总共引进 30 种。题干①金融类 12 种，②非金融英文类 10 种，③美国引进非金融类 7 种，④美国以外非英文类 9 种。

①+②+③+④=38，超出引进教材总数 8 种，则说明必有 8 种教材重合。

任意两类的重合情况都不可能超过 8 种。

A 项的“从美国引进的、非英文的金融类教材”题干中没有提到。排除。

B、D 两项都超过了 8 种，排除。

C 是①和④的组合，符合题意，是正确答案。

所以，正确选项是 C。

123. 某文学期刊网站的栏目设置通常根据读者反馈与浏览量的情况随时调整。去年九月，一批新栏目出现在改版后的网站上。其中，5 个栏目是喜剧幽默类的连载，3 个栏目是长篇类科幻小说连载，2 个栏目是文学批评类的内容。到今年一月，这些新上线的栏目只有 7 个还在继续更新，其中 5 个是喜剧幽默类的连载。

如果上述陈述为真，下列哪项可以从题干中推出（ ）

- A. 只有 1 个文学批评类的栏目还持续更新
- B. 只有 1 个长篇科幻类小说的栏目还持续更新
- C. 至少有 1 个长篇科幻类小说的栏目已经下线
- D. 相比于文学批评类的内容，读者们更喜欢喜剧幽默类的连载

【答案】C。解析：

7 个栏目在继续更新，5 个是喜剧类，还剩 2 个，而长篇科幻类有 3 个，因此可以推知：至少有 1 个长篇科幻小说的栏目已经下线。

所以，正确选项是 C。

124. 经过全力检测和排查，疾控中心的专家确定如下事实：

(1) 如果将某和张某都感染了 H7N9 新型禽流感病毒，则李某没有被感染

(2) 李某感染了 H7N9 新型禽流感病毒，而且王某的陈述正确；

(3) 只有王某的陈述不正确，张某才没有感染 H7N9 新型禽流感病毒

由上述事实可以推出（ ）

- A. 蒋某没有感染 H7N9 新型禽流感病毒，张某感染了
- B. 蒋某和李某都感染了 H7N9 新型禽流感病毒
- C. 李某和王某都感染了 H7N9 新型禽流感病毒
- D. 蒋某感染了 H7N9 新型禽流感病毒，张某没有感染

【答案】A。解析：

整理题干条件为：

- (1) 蒋某感染且张某感染→李某没感染。
 (2) 李某感染且王某陈述正确。
 (3) 张某没感染→王某陈述不正确。
 由(2)可知李某感染，结合(1)可以推出蒋某没感染或者张某没感染。……………(4)
 由(2)可知王某陈述正确，结合(3)可以推出张某感染了；再结合(4)可以推出蒋某没感染。
 所以，正确选项是 A。

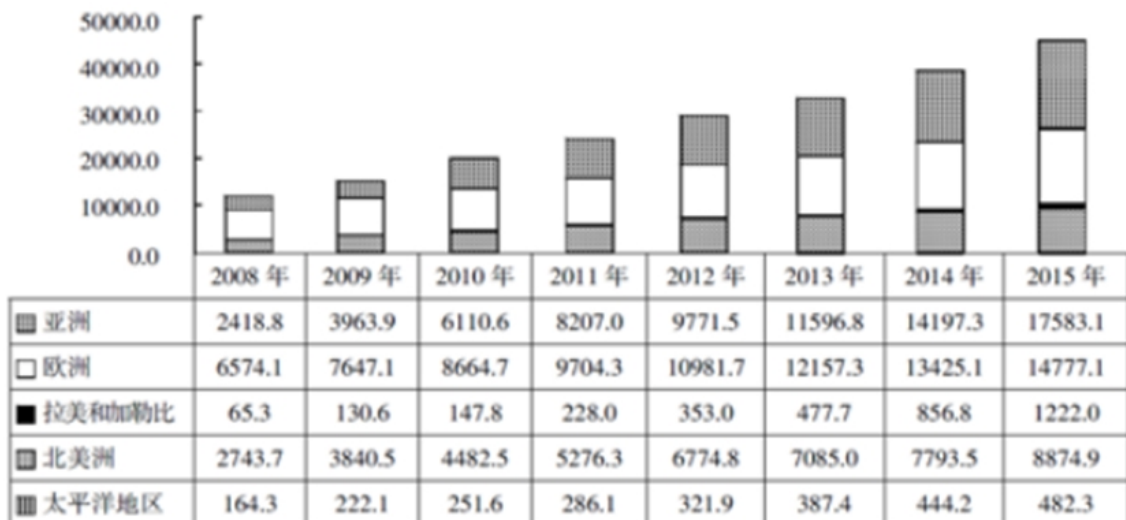
125. 甲、乙、丙、丁四人商量周末出游。甲说：乙去，我就肯定去；乙说：丙去我就不去；丙说：无论丁去不去，我都去；丁说：甲乙中至少有一人去，我就去。
 以下哪项推论可能是正确的？
 A. 乙、丙两个人去了
 B. 甲一个人去了
 C. 甲、丙、丁三个人去了
 D. 四个人都去了

【答案】C。解析：
 整理题干条件为：
 ①如果乙去，那么甲去。 ②如果丙去，那么乙不去。 ③丙去。 ④如果甲去或乙去，那么丁去。
 根据③“丙去”，可知 B 项错误，排除。
 根据②和③，进行充分条件假言推理的“肯定前件式”推理，可知，乙不去。
 根据“乙不去”，可以推知：A 项错误，D 项错误。
 只剩下 C 项了。
 所以，正确选项是 C。

第五部分 资料分析

每题给出一段资料（文字、图表或数据），根据资料提供的信息，通过运算、分析、判断，从所给的选项中最符合题意的一项。

一、根据以下资料，回答下列 126~130 题。



2008—2015 年世界主要地区年末风电装机容量（单位：万千瓦）

126. 2015 年年末，欧洲风电装机容量与 2008 年年末相比约增长了（ ）倍。

- A. 1.25 B. 1.75 C. 2.25 D. 2.75

【答案】A。解析：

考查增长率的计算。

由图表，舍去后三位可得 2015 年年末欧洲风电装机容量比 2008 年年末增长了：

$$\begin{aligned} & (147-65) / 65 \\ & = 82 / 65 \\ & = 1.25 \end{aligned}$$

所以，正确选项是 A。

127. 与 2013 年年末相比，2014 年年末表中所示地区风电总装机容量约增长了（ ）亿千瓦。

- A. 0.3 B. 0.5 C. 0.9 D. 1.5

【答案】B。解析：

考查增长量的计算。

由图表，可得 2014 年年末表中所示地区风电总装机容量比 2013 年年末增长了：

$$\begin{aligned} & (14197-11596) + (13425-12157) + (856-477) + (7793-7085) + (444-387) \\ & \approx 2600 + 1300 + 400 + 700 \\ & = 5000 \end{aligned}$$

所以，正确选项是 B。

128. 2010 年，亚洲新增风电装机容量约是北美洲的：

- A. 不到 3 倍
B. 不低于 3 倍但不到 4 倍
C. 不低于 4 倍但不到 5 倍
D. 不低于 5 倍

【答案】B。解析：

考查增长量的倍数计算。

由图表，可得 2010 年亚洲新增风电装机容量=6110-3963=2147

北美洲新增风电装机容量=4482-3840=642

2147÷642，首位商 3，选 B。

所以，正确选项是 B。

129. 将表中地区按 2015 年年末风电装机容量同比增速从高到低排列正确的是：

- A. 亚洲、欧洲、拉美和加勒比
B. 欧洲、亚洲、拉美和加勒比
C. 拉美和加勒比、欧洲、亚洲
D. 拉美和加勒比、亚洲、欧洲

【答案】D。解析：

考查增长率的计算比较。

由图表，可得亚洲、欧洲、拉美和加勒比 2015 年年末的同比增速分别为：

$$\begin{aligned} & (17583-14197) / 14197 = 3386 / 14197, \\ & (14777-13425) / 13425 = 1352 / 13425, \\ & (1222-856) / 856 = 366 / 856, \\ & (366 / 856) > (3386 / 14197) > (1352 / 13425) \end{aligned}$$

所以，正确选项是 D。

130. 关于世界主要地区年末风电装机容量，能够从上述资料中推出的是：

- A. 2015 年年末太平洋地区装机容量比 5 年前翻了一番
- B. 从 2008 年开始，亚洲装机容量在 5 年内先后超过了欧洲和北美洲
- C. 2015 年整个美洲（含北美、拉美和加勒比）装机容量中，九成以上来自北美洲
- D. 2012 年，太平洋地区的装机容量超过表中所有地区之和的 1%

【答案】D。解析：

从 D 项开始依次进行检验。

D 项，由图表，可得 2012 年太平洋地区的装机容量为 321、所有地区之和=（9771+10981+353+6774+321）< 32100，所以比重 > 1%，说法正确，选 D

C 项，由图表，可得北美洲装机容量占整个美洲的比重=8874/（8874+1222）=8874/10096 < 90%，说法错误，排除；

B 项，由图表，可得亚洲装机容量在 2014 年才超过欧洲、不在五年内，说法错误，排除；

A 项，由图表，可得 2015 年年末太平洋地区装机容量 ÷ 2010 年年末太平洋地区装机容量=482 ÷ 251 < 2，所以翻了不到一番，说法错误，排除。

所以，正确选项是 D。

二、根据以下资料，回答下列 131~135 题。

2012 年国家发布新修订的《环境空气质量标准》，将大气污染综合防治作为重点工作。根据这一新标准，空气质量指数（AQI）将替代原有的空气污染指数（API），作为定量描述空气质量状况的无量纲指数。

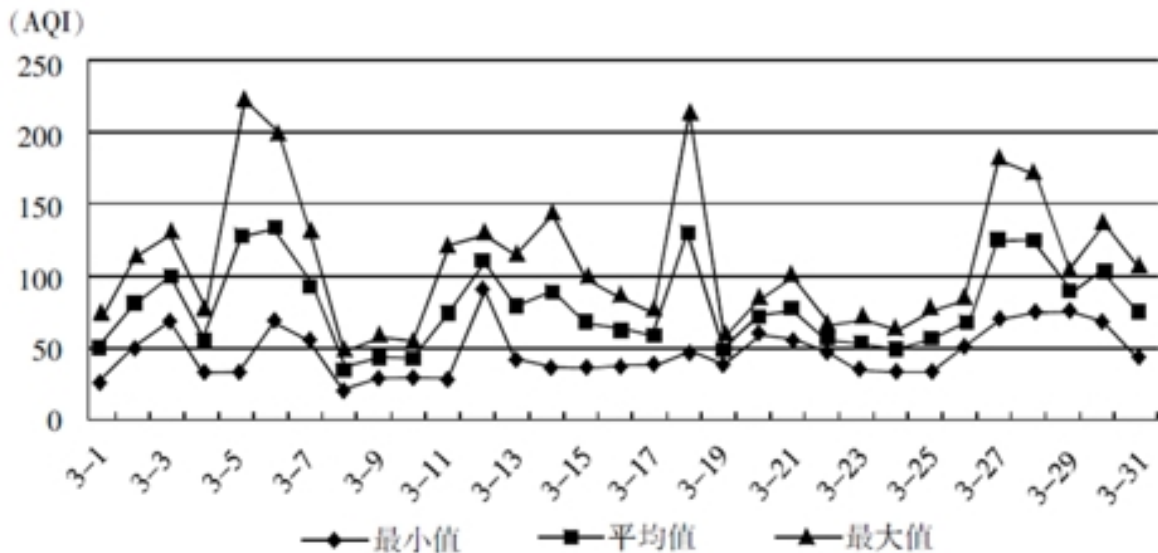


图1 上海2016年3月空气质量指数 (AQI) 变化趋势

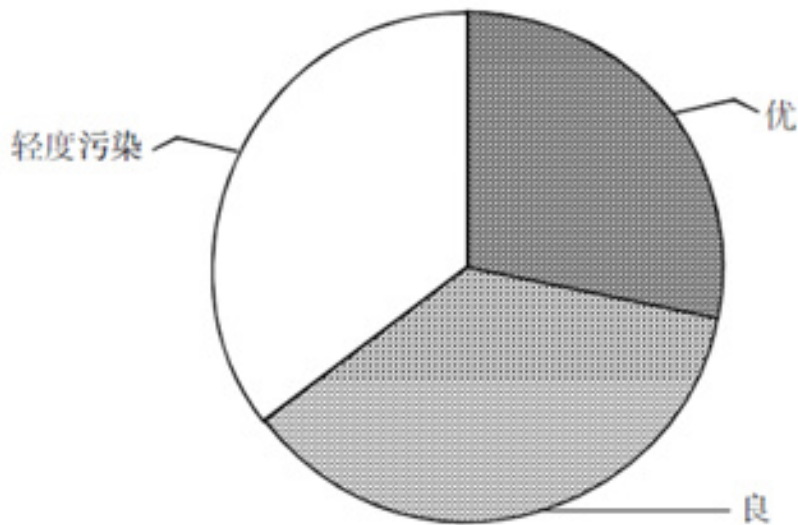


图2 上海2015年3月空气质量分布情况

131. 若全日 AQI 平均值越高，空气质量越差，则 2016 年 3 月上旬，上海市空气质量最差的一天是：

- A. 3 月 3 日 B. 3 月 5 日 C. 3 月 6 日 D. 3 月 10 日

【答案】C。解析：

考查读数比较。

由图表 1 的正方形折线图，可得四个选项的 AQI 平均值分别约为 100、130、140、45，最大的是 140。

所以，正确选项是 C。

132. 已知 2015 年 3 月上海市空气质量为轻度污染的天数和空气质量为良的天数相等，则 2015 年 3 月上海市有（ ）天空气质量为优。

- A. 7 B. 8 C. 9 D. 11

【答案】C。解析：

考查简单计算。

由图表 2，可得优的天数占的比重介于 $1/4 \sim 1/3$ 之间、优的天数介于 $31/4$ 天 $\sim 31/3$ 天之间，排除 AD；

假设轻度污染的天数=良的天数= x ，可得优的天数= $31-2x$ 、必为奇数。

所以，正确选项是 C。

133. 在 2016 年 3 月上海市 AQI 变化范围最大的一天内，AQI 最大值与最小值之差约为：

- A. 100 B. 130 C. 160 D. 190

【答案】D。解析：

考查读数计算。

由图表 1 的菱形折线图和三角折线图，可得 AQI 变化范围最大的是 3 月 5 日，AQI 最大值与最小值之差约为 $220-30=190$ 。

所以，正确选项是 D。

134. 2016 年 3 月 7 日至 27 日，上海市空气质量为轻度污染（AQI 平均值为 100~150）的天数为：

- A. 3 B. 4 C. 5 D. 6

【答案】A。解析：

考查读数比较。

由图表 1 的正方形折线图, 可得 3 月 7 日至 27 日, AQI 平均值介于 100~150 之间的有 3 月 12 日、3 月 18 日、3 月 27 日。

所以, 正确选项是 A。

135. 下列关于 2016 年 3 月上海市空气质量的说法, 不正确的是:

- A. AQI 最小值最低和最大值最低的日子是同一天
- B. 没有出现连续 3 天 AQI 最大值超过 150 的情况
- C. 每日的 AQI 最小值均在 100 以下
- D. 全天空空气质量变化最大的一天在当月下旬

【答案】D。解析:

从 D 项开始依次进行检验:

D 项, 由 133 题, 可得全天空空气质量变化最大的一天是 3 月 5 日、在当月上旬, 说法错误, 选 D;

C 项, 由图表 1 的菱形折线图, 可得每日的 AQI 最小值均在 100 以下, 说法正确, 排除;

B 项, 由图表 1 的三角折线图, 可得没有出现连续 3 天 AQI 最大值超过 150 的情况, 说法正确, 排除;

A 项, 由图表 1 的菱形折线图和三角折线图, 可得 AQI 最小值最低和最大值最低的日子都是 3 月 8 日, 说法正确, 排除,

所以, 正确选项是 D。

三、根据以下资料, 回答下列 136~140 题。

据对 D 市 324 家县级以上农业龙头企业统计调查显示, 2015 年, 全市县级以上农业龙头企业资产总额为 289.55 亿元, 比上年增长 5.3%。县级以上农业龙头企业完成产品销售收入 643.28 亿元, 比上年增长 3%, 其中, 国家级和市级农业龙头企业分别完成销售收入 320.40 亿元和 39.01 亿元, 分别增长 9.2% 和 2.5%。

全年县级以上农业龙头企业实现利润总额 15.2 亿元, 比上年增长 13.9%。其中, 农产品销售收入 493.5 亿元, 增长 5.9%, 农产品利润总额 12.87 亿元, 增长 18.5%。全年县级以上农业龙头企业出口创汇 16261.1 万美元, 比上年增长 22.6%, 其中, 农产品出口创汇 8232.1 万美元, 增长 55.1%。2015 年该市县级以上农业龙头企业涉农研发投入 1.21 亿元, 比上年增长 6.2%。

截至 2015 年年末, 全市县级以上农业龙头企业拥有农产品品牌 265 个, 比上年同期增长 8.6%。县级以上农业龙头企业获得农产品注册商标数为 439 个, 比上年同期增长 2.1%。县级以上农业龙头企业获得绿色食品、有机食品和无公害食品认证产品的个数分别为 125 个、196 个、169 个, 比上年同期分别增长 5%、29%、5%。

2015年D市县级以上农业龙头企业经营状况

	国家级	省级	市级	县级
数量(家)	3.0	33	53	235
实现利润总额(亿元)	2.1	6.5	2.2	4.4
同比增速(%)	10.0	18.6	14.5	9.1
出口创汇额(万美元)	0.0	6582.8	936.0	8742.3
同比增速(%)	—	58.7	78.6	1.7
涉农研发投入(亿元)	0.08	0.62	0.27	0.24
同比增速(%)	1.3	0.5	-5.4	26.2
获得农产品品牌(个)	3.0	58	69.0	135.0

136. 2015年, 该市平均每家国家级农业龙头企业销售收入约是市级农业龙头企业同期销售收入的()倍。

- A. 55 B. 85 C. 115 D. 145

【答案】D。解析:

考查倍数计算。

由文段(国家级和市级农业龙头企业分别完成销售收入320.40亿元和39.01亿元)和图表(国家级数量3家, 市级数量53家), 可得:

平均每家国家级农业龙头企业销售收入 ÷ 市级农业龙头企业销售收入

$$= (320/3) \div (39/53)$$

$$\approx (320 \times 54) / (3 \times 40)$$

$$= 8 \times 18$$

$$= 144$$

所以, 正确选项是D。

137. 2015年该市县级以上农业龙头企业农产品销售利润率约是上年的()倍。(利润率=利润总额/销售收入)

- A. 0.96 B. 1.12 C. 1.25 D. 1.28

【答案】B。解析:

第一段文字资料: 县级以上农业龙头企业完成产品销售收入643.28亿元, 比上年增长3%。

第二段文字资料: 全年县级以上农业龙头企业实现利润总额15.2亿元, 比上年增长13.9%。可知:

2015年该市县级以上农业企业利润率为: $15.2/643.28$

去年的利润率为 $[15.2/(1+13.9\%)] \div [643.28/(1+3\%)] = (15.2/643.28) \times [(1+3\%)/(1+13.9\%)]$

则2015年是2014年的 $(1+13.9\%)/(1+3\%) = 1.1X$ 倍

所以, 正确选项是B。

138. 2015年, 该市县级以上农业龙头企业获得的农产品注册商标增数:

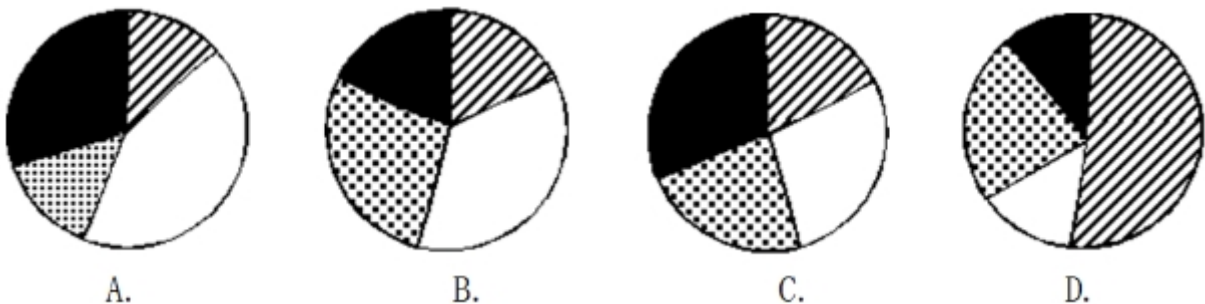
- A. 不到5个 B. 在5个到10个之间 C. 在11个到20个之间 D. 在20个以上

【答案】B。解析:

考查同比增量。

第三段文字材料：2015 年县级以上农业龙头企业获得农产品注册商标数为 439 个，比上年同期增长 2.1%。比上年增加 $[439/(1+2.1%)] \times 2.1\% \approx 440 \times (1-2\%) \times 2\% = 8.8 \times (1-2\%) \approx 8.7$ 。即注册商标增数为 5~10 个。所以，正确选项是 B。

139. 2015 年该市县级以上农业龙头企业实现利润总额中，国家级企业、省级企业、市级企业和县级企业的占比关系用饼形图表示（斜条纹：国家级企业；白色：省级企业；棋盘形：市级企业；黑色：县级企业），正确的是：



【答案】A。解析：

考查比重问题。

根据图表（国家级利润总额 2.1 亿元、省级利润总额 6.5 亿元、市级利润总额 2.2 亿元、县级利润总额 4.4 亿元）。

国家级（白色）是省级（斜条纹）的 3 倍多，排除 CD；

县级（黑色）是市级（棋盘型）的 2 倍，选 A。

所以，正确选项是 A。

140. 关于 2015 年该市县级以上农业龙头企业经营状况，能够从上述资料中推出的是：

- A. 平均总资产周转率（销售收入/资产总额）小于 2
- B. 年内有 6 个产品新获得绿色食品认证
- C. 平均每个省市级农业龙头企业获得农产品品牌数均少于国家级
- D. 2015 年该市县级以上农业龙头企业涉农研发投入金额占销售收入的 1%~2%

【答案】B。解析：

从 D 项开始依次进行检验。

D 项，由文段（县级以上农业龙头企业完成产品销售收入 643.28 亿元）；由图表，可得 2015 年该市县级以上农业龙头企业涉农研发投入金额 = $0.08 + 0.62 + 0.27 + 0.24 = 1.21$ 亿元、占销售收入的比重 = $1.21/643 < 1\%$ ，说法错误，排除；

C 项，由图表，可得平均每个国家级农业龙头企业获得农产品品牌数 = $3/3 = 1$ 个、平均每个省级农业龙头企业获得农产品品牌数 = $58/33 > 1$ 、平均每个市级农业龙头企业获得农产品品牌数 = $69/53 > 1$ ，说法错误，排除；

B 项，由文段（县级以上农业龙头企业获得绿色食品的个数为 125 个，比上年同期增长 5% = $1/20$ ），份数法可得同比增量 = $125/21 \approx 6$ 个，说法正确，选 B

A 项，由文段（2015 年，全市县级以上农业龙头企业资产总额为 289.55 亿元。县级以上农业龙头企业完成产品销售收入 643.28 亿元），可得平均总资产周转率 = $643/289 > 2$ ，说法错误，排除。

所以，正确选项是 B。

全部测验到此结束！

请扫描QQ二维码，备注“公务员考生”加QQ
好友，获取曹长远老师精解历年公务员考试申论、
行测、面试真题完整解析资料。

精品资料，尽在掌握！

