

2014 年北京市公务员录用考试

《行政职业能力测验》真题答案解析

说明

这项测验共有五个部分，135 道题，总时限为 120 分钟，满分 100 分。各部分不分别计时，但都给出了参考时限，供你参考以分配时间。

请在机读答题卡上严格按照要求填写好自己的姓名、报考部门，涂写准考证号。

特别提醒你注意，涂写答案时一定要认准题号。严禁折叠答题卡！

第一部分 常识判断

(共 35 题，参考时限 20 分钟)

一、单项选择题(共 25 题)。请根据题目要求作出正确选择。

1. 根据中央部署，党的群众路线教育实践活动于 2013 年 6 月 18 日正式启动。活动总的要求是：
A. 贯彻落实中央八项规定，反对形式主义、官僚主义、享乐主义、奢靡之风
B. 紧紧围绕保持和发展党的先进性和纯洁性，为民务实清廉
C. 照镜子、正衣冠、洗洗澡、治治病
D. 学习教育、听取意见；查摆问题、开展批评；整改落实、建章立制

【答案】C。解析：

根据中共中央部署，党的群众路线教育实践活动的总要求是：照镜子、正衣冠、洗洗澡、治治病。所以，正确选项是 C。

2. 2013 年 7 月 6 日我国与_____正式签署了自由贸易协定，这是我国与欧洲大陆国家签署的首个自贸协定。
A. 英国
B. 德国
C. 意大利
D. 瑞士

【答案】D。解析：

2013 年 7 月 6 日我国与瑞士正式签署了自由贸易协定，这是我国与欧洲大陆国家签署的首个自贸协定。所以，正确选项是 D。

3. 国家“十二五”规划纲要提出，处于区域发展总体战略优先位置的是：
A. 深入实施西部大开发战略
B. 大力促进中部地区崛起
C. 全面振兴东北老工业基地
D. 积极支持东部地区率先发展

【答案】A。解析：

国家“十二五”规划纲要提出，实施区域发展总体战略，坚持把深入实施西部大开发战略放在区域发展总体战略优先位置；加大支持西藏、新疆和其他民族地区发展力度；全面振兴东北地区等老工业基地；大力促进中部地区崛起；积极支持东部地区率先发展；加强和完善跨区域合作机制；加大对革命老区、民族地区、边疆地区、贫困地区扶持力度；更好发挥经济特区、上海浦东新区、天津滨海新区在改

革开放中先行先试的重要作用；加快沿边地区开发开放。

所以，正确选项是 A。

4. 2013 年 11 月 5 日北京市召开宣传思想工作会议，市委书记郭金龙强调，全市各级党组织和宣传文化战线要深入学习贯彻全国宣传思想工作会议和习近平总书记重要讲话精神，牢牢把握_____主导权和_____主导权，积极深化文化体制改革。
- A. 文化传播工作 媒体宣传工作
 - B. 意识形态工作 网络舆论工作
 - C. 信念教育工作 正面宣传工作
 - D. 宣传思想工作 媒体舆论工作

【答案】B。解析：

2013 年 11 月 5 日，北京市召开宣传思想工作会议，市委书记郭金龙强调，全市各级党组织和宣传思想文化战线要深入学习贯彻全国宣传思想工作会议和习近平总书记重要讲话精神，牢牢把握意识形态工作主导权和网络舆论工作主导权，积极深化文化体制改革，努力开创首都宣传思想文化工作新局面。

所以，正确选项是 B。

5. 2013 年 9 月北京市出台《北京市 2013—2017 年清洁空气行动计划》，该计划的目标是经过五年努力，全市空气质量明显改善，_____天数较大幅度减少。
- A. 轻度污染
 - B. 中度污染
 - C. 重污染
 - D. 污染

【答案】C。解析：

《北京市 2013—2017 年清洁空气行动计划》的目标是：经过五年努力，全市空气质量明显改善，重污染天数较大幅度减少。到 2017 年，全市空气中的细颗粒物年均浓度比 2012 年下降 25%以上，控制在 60 微克/立方米左右。

所以，正确选项是 C。

6. 2013 年 10 月北京市出台的《北京市人民政府关于加快推进养老服务业发展的意见》指出，对城市“三无”（无劳动能力，无生活来源，无赡养人和抚养人、或者其赡养人和抚养人确无赡养能力）人员将实行_____，保障其基本养老服务需求。
- A. 政府供养
 - B. 单位供养
 - C. 社会供养
 - D. 家庭供养

【答案】A。解析：

《意见》提出，建立养老服务评估制度，对城市“三无”人员和农村五保对象中的老年人实行政府供养，保障其基本养老服务需求；对低收入、失能、失独、高龄和特殊困难老年人，由政府给予相应的福利保障。

所以，正确选项是 A。

7. 网络黑客攻击是全球性问题。我国是黑客攻击的最大受害国之一，我国政府一贯坚决反对黑客攻击行为，并愿就推动互联网安全和打击网络黑客攻击等违法犯罪活动加强国际合作。这说明：
- A. 我国在国际事务中发挥主导作用

- B. 维护国家利益是我国对外活动的目的和依据
- C. 我国与其他各国的国家利益相同
- D. 独立自主是我国处理国际关系的基本准则

【答案】B。解析：

A 项，随着我国国际地位的不断提高，我国在国际事务中发挥着日益重要的作用，但我国并不起主导作用。A 项错误，排除；C 项，我国与其他各国的国家利益并不相同。C 项错误，排除；D 项，我国处理国际关系的基本准则是奉行“互相尊重主权和领土完整、互不侵犯、互不干涉内政、平等互利、和平共处”五项原则的外交政策。D 项错误，排除。

所以，正确选项是 B。

8. 一般情况下，银行利率提高，股票价格会：
- A. 随之上升
 - B. 不受其影响
 - C. 随之下降
 - D. 不稳定波动

【答案】C。解析：

银行利率提高的影响有：（1）公司利润减少，为了维持一个合理的市赢率，那么股价下跌。（2）稳健型投资者会把钱存到银行获取高利息收入，股市上的资金流出，导致股票价格下降。利率降低的作用则反之。一般情况下，银行利率提高则股价随之下降，利率降低则股价随之上升。

所以，正确选项是 C。

9. 1710 年到 1760 年，英国大量从中国进口茶叶等特产，在此期间，英国为此向中国支付了大量白银，该国的白银几乎耗尽。而当时英国的产品在中国几乎无人知晓。上述现象说明当时：
- A. 英国的生产力远落后于中国
 - B. 英中贸易对英国而言贸易逆差显著
 - C. 英国对中国有明显经济优势
 - D. 中国成为英国原料产地和商品市场

【答案】B。解析：

英国从中国进口多，但却对中国出口少，说明当时的英中贸易对英国而言贸易逆差显著。

所以，正确选项是 B。

10. 下列对有关法律的解释，正确的是：
- A. 人民法院不可以在当事人不在场或者不知情的情况下缺席判决离婚
 - B. 有配偶的人又与他人以夫妻的名义同居生活，形成事实有效婚姻
 - C. 我国法律规定，对婚姻关系解除的判决不能申请再审
 - D. 对于父母无力赡养的祖父母，有负担能力的孙子女没有赡养义务

【答案】C。解析：

由于离婚案件涉及人的身份关系，此类案件判决一经生效，就可能有新的法律关系产生，例如，离婚一方当事人再婚，产生了新的婚姻关系。面对这种情况，即使再审，在事实上也不可能恢复过去的婚姻关系。因此，民事诉讼法规定，对婚姻关系解除的判决不能申请再审。

所以，正确选项是 C。

11. 2013 年高考前夕，一则消息让广大农村考生感到温暖和振奋：国家决定，提高重点高校招收农村学生比例，今年比去年增加 8.6%。这主要体现了：

- A. 党和政府维护社会公平
- B. 党和政府以人为本的执政理念
- C. 党同人民群众的血肉联系
- D. 党和政府求真务实的工作作风

【答案】A。解析：

国家决定，提高重点高校招收农村学生比例，让更多的农村学生看到了读重点高校的希望。这充分体现党和政府维护社会公平的决心。

所以，正确选项是 A。

12. 王某不服工商所对其依法作出的 300 元罚款的决定，应向_____提出复议。

- A. 该工商所
- B. 派出该工商所的工商局的上级机关
- C. 该工商所所在地的乡政府
- D. 派出该工商所的工商局

【答案】D。解析：

根据《行政复议法》第十二条第二款的规定，“对海关、金融、国税、外汇管理等实行垂直领导的行政机关和国家安全机关的具体行政行为不服的，向上一级主管部门申请行政复议。”工商部门属于实行垂直领导的行政机关，因此，王某不服工商所对其依法作出的 300 元罚款的决定，应向工商所的上一级主管部门即派出该工商所的工商局提起复议。

所以，正确选项是 D。

13. 王某明知某电器产品不符合保障人身安全的国家标准，仍然大量进货销售，销售金额达 80 万元。某企业因使用这种电器造成短路，引起火灾，致 3 人轻伤，部分厂房被烧毁。下列说法中正确的是：

- A. 王某的行为已构成失火罪
- B. 王某的行为已构成销售伪劣产品罪
- C. 对王某应按照失火罪和销售伪劣产品罪中的一个重罪定罪处罚
- D. 对王某应按照销售伪劣产品罪和过失伤人罪，数罪并罚

【答案】B。解析：

王某销售不符合安全标准的产品的行为，已构成销售伪劣产品罪，这是显而易见的。但企业因使用这种电器而导致短路，引起火灾，与王某的销售行为之间没有因果关系。因此，对王某只能按销售伪劣产品罪定罪量刑。

所以，正确选项是 B。

14. 2013 年 11 月 18 日国家主席习近平在会见美国前总统克林顿时指出，中美两国正在共同致力于中美“新型大国关系”。下列对于中美两国关系发展历程中的历史事件，时间排序正确的是：

- ①签订《中美贸易关系协定》 ②尼克松访华
 - ③中美联合发表“八一七公报” ④乒乓外交
- A. ④③②①
 - B. ⑧①④②
 - C. ④②①③
 - D. ④②③①

【答案】C。解析：

1979 年 7 月签订《中美贸易关系协定》；1972 年 2 月尼克松访华；1982 年 8 月中美联合发表“八一七公报”；1971 年乒乓外交。时间排序正确的是：④②①③。

所以，正确选项是 C。

15. 我国南方和北方的地理分界线是：

- A. 乌蒙山，长江
- B. 祁连山，黄河
- C. 伏牛山，淮河
- D. 秦岭，淮河

【答案】D。解析：

我国南方与北方的分界线是秦岭——淮河一线。此线南北两侧无论在气候、水文、土壤、植被，以及农业生产、人民风俗习惯等方面，都有明显的差异。

所以，正确选项是 D。

16. “新思潮的精神是一种评判的态度。新思潮的手段是研究问题和输入学理。……新思潮对旧文化的态度，在积极一面是反对盲从，是反对调和，是用科学的方法来做整理的工夫。新思潮的唯一目的是什么？是再造文明。”下列历史事件中，体现新思潮的是：

- A. 洋务运动
- B. 戊戌变法
- C. 辛亥革命
- D. 新文化运动

【答案】D。解析：

新文化运动的手段是研究问题和输入学理，对旧文化的态度是反对盲从，体现了新思潮。

所以，正确选项是 D。

17. 先秦时期，诸子百家提出了各种治国的主张，下列观点属于法家政治思想的是：

- A. 人法地，地法天，天法道，道法自然
- B. 境内之民，其言谈者必轨于法，为勇者尽之于军
- C. 凡入国，必择务而从事焉
- D. 易其田畴，薄其税敛，民可使富也

【答案】B。解析：

A 项，“天法道，道法自然”属于道家思想；B 项，“必轨于法”体现了法家“以法治国”的思想；C 项，“凡入国，必择务而从事焉。”体现墨家的兼爱思想；D 项，“民可使富也”体现了儒家的仁爱思想。

所以，正确选项是 B。

18. 对下列对联依次所指的文学家，判断正确的一项是：

- ①哀怨托离骚，生而独开诗赋立；孤忠报楚国，余风波及汉湘人。
 - ②兵甲富于胸中，一代功名高宋室；忧乐关乎天下，千秋俎豆重苏台。
 - ③质而绮，真而醇，自可传之千古；樽中酒，篱下诗，岂甘了此一生。
 - ④笔诤时政，心在苍生，万户争传新乐府；堤建西湖，神归东洛，千秋永祀老诗翁。
- A. 孔子 李白 李煜 陆游
 - B. 屈原 陶潜 李煜 白居易
 - C. 屈原 范仲淹 陶潜 白居易
 - D. 孔子 李白 白居易 范仲淹

【答案】C。解析：

对联①中的关键词是“离骚”，所指的文学家是屈原；对联②中的关键词是“忧乐关乎天下”，所指

的文学家是范仲淹；对联③中的关键词是“篱下诗”，所指的文学家是陶潜（陶渊明）；对联④中的关键词是“新乐府”，所指的文学家是白居易。

所以，正确选项是 C。

19. 交响乐团通常由_____三大声部组成。

- A. 管乐、弦乐、钢琴
- B. 弦乐、管乐、打击乐
- C. 管乐、钢琴、打击乐
- D. 弦乐、钢琴、打击乐

【答案】B。解析：

交响乐团通常由弦乐、管乐、打击乐三大声部组成。

所以，正确选项是 B。

20. 下列关于人体血压的说法，正确的是：

- A. 心室收缩时，动脉血压值称为收缩压，也称为低压
- B. 正常的血压是血液循环流动的前提，受到多种因素的影响
- C. 高血压对身体健康有重大危害，低血压不会影响身体健康
- D. 高血压病人应遵医嘱，服用降压药；血压正常后，应立刻停药

【答案】B。解析：

A 项，动脉血压值称为收缩压，也称为高压。A 项错误，排除；C 项，低血压与高血压一样会对身体健康有影响。C 项错误，排除；D 项，对于高血压病人，一般建议要终生服药，即使血压控制得很好，医生也不建议病人完全停药。D 项错误，排除。

所以，正确选项是 B。

21. 许多现代化武器采取了“隐身”技术，下列不属于“隐身”技术的是：

- A. 降低潜艇发动机噪音，采用喷水推进、电磁推进
- B. 改进飞机的外形结构，尽量减少或者消除雷达接收到的有用信号
- C. 武器装备采用吸收雷达波的涂敷材料和结构材料
- D. 旋放多个假目标，增多雷达监视目标数量

【答案】D。解析：

隐身技术即隐形技术，是通过研究利用各种不同的技术手段来改变己方目标的可探测性信息特征，最大程度地降低对方探测系统发现的概率。D 项旋放多个假目标，不仅不能隐身，而且更容易暴露自己的位置，明显不属于“隐身”技术。

所以，正确选项是 D。

22. 2013 年 7 月 8 日北京市海淀区政府宣布，将在海淀北部生态科技新区全力打造 CID。CID 是指：

- A. 首都信息化先导性示范区
- B. 新生态办公区
- C. 首都休闲娱乐示范区
- D. 国际商务中心区

【答案】A。解析：

2013 年 7 月 8 日海淀区政府宣布，将在海淀北部生态科技新区全力打造中关村创新中心区，简称 CID。CID 位于海淀北部地区，面积 226 平方公里，涵盖西北旺、温泉、苏家坨、上庄四镇，是中关村国家自主创新示范区核心区的重要组成部分。

所以，正确选项是 A。

23. 下列建筑中，位于北京南北向中轴线上的是：

- A. 天坛祈年殿
- B. 中华世纪坛
- C. 人民英雄纪念碑
- D. 东便门城楼

【答案】C。解析：

北京南北向中轴线并不是一条南北向贯穿北京的道路。南段从天安门到永定门，可供车辆通行的距离仅为 2 公里。北段从景山后街到鼓楼脚下，也不过 1.2 公里。中间则被天安门、故宫、景山所隔。人民英雄纪念碑在天安门广场，位于北京南北向中轴线上。

所以，正确选项是 C。

24. 下列有关“函”的表述中，错误的是：

- A. 适用于不相隶属的机关之间
- B. 用于向有关主管部门的请求和批准
- C. 用于相互商洽工作、询问和答复问题
- D. 是公文中使用范围比较广泛的一种文种

【答案】B。解析：

A、C、D 三项所说是“函”的三大特征，说法正确，排除。B 项所说是“请示”的相关特征，而不是“函”的特征，错误。

所以，正确选项是 B。

25. 我国采用北京所在的东八时区的区时作为标准时间，称为北京时间，其发布地位于：

- A. 北京天文台的授时中心
- B. 拉萨天文台的授时中心
- C. 甘肃酒泉的国家授时中心
- D. 西安临潼的国家授时中心

【答案】D。解析：

北京时间的发布地位于西安临潼的国家授时中心。

所以，正确选项是 D。

二、多项选择题（10 题）。错选、多选、少选均不得分，但也不倒扣分。

26. 党的十八大报告中提出“为全面建成小康社会而奋斗”，与十七大报告中提出的“为夺取全面建设小康社会新胜利而奋斗”的表述不同，从“建设”到“建成”，一词之变说明：

- A. 意识对物质具有推动作用
- B. 主观与客观要做到具体的、历史的统一
- C. 真理是一个由不正确到正确的发展过程
- D. 认识总是随着实践的发展而变化

【答案】BD。解析：

从“建设”到“建成”，一词之变说明：人的主观认识与客观现实要做到具体的、历史的统一（B 项），要随着实践的发展而变化（D 项）。

A 项的说法是错误的，应为“意识对物质具有能动作用”，排除。C 项的说法也是错误的，真理在形式上是客观的，一直是正确的，并不是由不正确到正确的发展过程，排除。

所以，正确选项是 BD。

27. 近年来，我国多地出现冬季因雨雪天气导致蔬菜价格明显上涨。另有报道显示，我国目前蔬菜流通环节的成本要占到菜价的 60%，有的甚至占到了 90%。这表明：

- A. 气候因素通过供求关系对商品价格产生影响
- B. 蔬菜价格的高低在一定程度上受制于流通成本
- C. 提高生产蔬菜的劳动生产率可抑制其价格上涨
- D. 新鲜蔬菜的价格不受生产蔬菜劳动时间的影响

【答案】AB。解析：

“雨雪天气导致蔬菜价格明显上涨”表明：气候因素通过供求关系对商品价格产生影响（A 项）；“蔬菜流通环节的成本要占到菜价的 60%，有的甚至占到了 90%”表明：蔬菜价格的高低受制于流通成本（B 项）。

C 项“提高生产蔬菜的劳动生产率”的说法在题干中没有涉及，属于无中生有，排除；任何商品的价格都是由生产商品的社会必要劳动时间决定的，D 项“新鲜蔬菜的价格不受生产蔬菜劳动时间的影响”表述错误，排除。

所以，正确选项是 AB。

28. 人大代表在人大会议期间依法提出议案和建议，是履行其职责的重要形式。可见，为履行好职责人大代表需要：

- A. 广泛听取和反映人民群众的意见
- B. 参与行使国家权力，接受人民监督
- C. 发挥先锋模范作用，做到执政为民
- D. 审慎行使自己提出建议的权利

【答案】ABCD。解析：

A、B、C、D 四项都是宪法赋予人大代表的权力。

所以，正确选项是 ABCD。

29. 下列哪些选项被认为是影响宏观经济运行的两大预期？

- A. 通货膨胀预期
- B. 工作收入预期
- C. 企业盈利预期
- D. 政府税收预期

【答案】AD。解析：

通货膨胀预期和政府税收预期是影响宏观经济运行的两大预期。

所以，正确选项是 AD。

30. 调整和优化经济结构是当前我国一项重要的经济工作，这里的经济结构主要包括

- A. 产业结构
- B. 资本结构
- C. 总需求与总供给结构
- D. 内需与外需结构

【答案】ABD。解析：

所谓“调整和优化经济结构”，主要包括：产业结构（A 项）、资本结构（B 项）、内需与外需结构（D 项）。

调整和优化产业结构有利于实现社会总供给和社会总需求的平衡，但“总需求与总供给结构”并不是经济结构调整和优化的内容。C项错误，排除。

所以，正确选项是 ABD。

31. 20 世纪八、九十年代，中国经受住了国内外环境变化的考验，发展成具有广泛影响的世界性大国。这一时期中国在内政外交上的重大决策和成就有：

- A. 从计划经济向市场经济过渡
- B. 恢复中国在联合国的合法席位
- C. 对香港、澳门恢复行使主权
- D. 开展多边外交，维护世界和平

【答案】ACD。解析：

20 世纪八、九十年代中国内政外交上的重大决策和成就有：从计划经济向市场经济过渡（A 项）；对香港、澳门恢复行使主权（C 项）；开展多元外交，维护世界和平（D 项）。

B 项所说“恢复中国在联合国的合法席位”，时间是在 1971 年 11 月 11 日，属于七十年代，排除。所以，正确选项是 ACD。

32. 劳动者依法享受以下哪些假期时，用人单位应按劳动合同规定的标准支付劳动者工资？

- A. 年休假
- B. 探亲假
- C. 婚假
- D. 丧假

【答案】ABCD。解析：

根据我国现行政策、法律、法规、规章规定，用人单位应按劳动合同规定的标准支付劳动者工资的假期有：（1）法定节假日；（2）年休假；（3）探亲假；（4）产假；（5）婚丧假；（6）病假；（7）工伤假。所以，

正确选项是 ABCD。

33. 1934 年《申报》载：“现代中国的摩登姑娘、太太们，哪一个不是成了洋货商店的好主顾，从头发丝尖儿起，至高跟皮鞋底的最末一英寸止，差不多除了她们固有的中华血统的皮肉之外，全都装饰着舶来的服饰用品。连日常的食品，为了求清洁卫生的绝大理由，也积极地洋化起来，以期脱胎挽骨，由黄皮肤黑眼珠渐渐地变成优生的雅利安或是斯拉夫的新种”。这则材料表明在当时：

- A. 欧风美雨开始影响中国
- B. 贵重的物品都是西方人制造的
- C. 国人生活西化趋势明显
- D. 西化影响的加深引发人们担忧

【答案】ACD。解析：

这则材料表明在当时：欧美文化开始影响中国（A 项）；在西方文化影响下，国人生活受到巨大的影响（C 项）；从“由黄皮肤黑眼珠渐渐地变成优生的雅利安或是斯拉夫的新种”可以看出作者对西化影响的加深的担忧（D 项）。

B 项所说“贵重的物品都是西方人制造的”，不仅材料中没有涉及，也不符合客观实际。说法错误，排除。

所以，正确选项是 ACD。

34. 下列单位之间可以联合行文的是：

- A. 某政府各部门之间
- B. 上级政府部门和下级政府之间
- C. 党委部门和政府部门之间
- D. 政府部门和相关企业之间

【答案】AB。解析：

根据我国现行政策、法规规定，可以联合行文的单位包括：（1）同级政府之间，同级政府各部门之间；（2）政府与同级党委和军队机关之间；（3）政府部门与相应的党组织和军队机关之间；（4）政府部门与同级人民团体和具有行政职能的事业单位之间；（5）军队同级机关之间，军队机关与相应的地方党政机关之间；（6）同级党的机关之间，党的机关与其他同级机关之间；（7）上级政府部门与下一级政府之间。

C项没有说明是同级党委部门和政府部门之间，错误，排除；D项中的“相关企业”不符合规定，排除。

所以，正确选项是AB。

35. 科学家通过对周口店北京猿人遗址的长期发掘和研究，发现北京猿人：

- A. 群居洞穴
- B. 已经学会使用火
- C. 还不能直立行走
- D. 不会使用工具

【答案】AB。解析：

北京猿人已经可以直立行走，并能够使用工具，C、D两项的说法是错误的，排除。

所以，正确选项是AB。

第二部分 言语理解与表达

（共35题，参考时限35分钟）

本部分为单项选择题，着重考查对语言文字的理解和驾驭能力。请根据题目要求，在四个选项中选出一个最恰当的答案。

36. 大约六千年前，古巴比伦的人们开始制作黏土代币作为交易的记录。不同形状的黏土代币表示不同的物品。当一次交易需要用到很多代币时，人们就用黏土把它们包裹起来，交易者用削尖的木棍在上面刻上不同的符号，用以表示里面包了些什么。后来一些人想到了更简洁的办法，只需简单地将符号刻在黏土上，就可以表示交易内容，这样就摆脱了烦琐的代币。于是文字被发明了，而这正是文明的开始。

这段文字主要介绍了：

- A. 古巴比伦的货币发展史
- B. 古巴比伦文字是如何产生的
- C. 文字对文明发展的重要意义
- D. 古巴比伦人怎样进行商品交换

【答案】B。解析：

本题属于“概括主旨型”。

阅读可知，题干属于因果结构，因果结构强调的是结果而不是原因。题干首先描述了黏土代币的演进过程，最后给出结果：于是文字被发明了，而这正是文明的开始。概括地说就是：古巴比伦文字是如何产生的。

所以，正确选项是B。

37. 中国长江以南的居民最初来自北方，周期性的天灾与持续不断的人口压力迫使汉族逐渐离开黄河流域，迁移到南方，如南宋时就有一次南迁高峰。但是人口流动常常是不易察觉的，通过将地方志中提到的水利工程统计制表，历史学家现在能够说，早在 3 世纪就有相当数量的移民开始渡过长江，进入拥有季风气候、热带丛林的南方。唐代移民迅速增长，13 世纪晚期移民数量达到高峰，之后开始下降，直到 1700 年相对稳定。此时，中国大半人口已住在长江以南。

对这段文字的主旨概括最准确的是：

- A. 描述长江以南的人口迁入
- B. 介绍人口研究方面的新成果
- C. 分析中国古代人口大规模迁移的原因
- D. 说明人口压力与人口流动之间的关系

【答案】A。解析：

本题属于“概括主旨型”。

阅读可知，题干属于因果结构，因果结构强调的是结果而不是原因。题干首先描述了中国人迁往长江以南的过程，最后给出结果：此时，中国大半人口已住在长江以南。概括地说就是：描述长江以南的人口迁入。

所以，正确选项是 A。

38. “天池”的最早出处大概是《庄子》，原义是指寓言中所说的海，但至少到了南北朝时，人们已开始用“天池”专指那些位于山原之上的湖泊。比如北魏郦道元《水经注》中就特别提到，山西宁武县西南的管涔山上，有一处俗名祁连汭池的湖泊，因其坐落在山原之上，当地人又称其为“天池”。近代以来，随着地理视野的扩大，越来越多景致各异的天池相继进入人们的视野。时至今日，提到天池，在中国知名度最高的有两处，一是吉林长白山天池，另一处则是位于新疆博格达峰下的天山天池。

下列说法能在原文中得到印证的是：

- A. 《庄子》中提到的天池指的是天山天池
- B. 郦道元首先用“天池”指称山原上的湖泊
- C. 山西宁武县管涔山上的天池已经趋于干涸
- D. “天池”现在的含义与《水经注》相一致

【答案】D。解析：

本题属于“细节对比题”。根据原文，《水经注》中的“天池”专指那些位于山原之上的湖泊，今天吉林的长白山天池、新疆的天山天池都是位于山原之上的湖泊，其含义与《水经注》是一致的。因此，D 项与原文相符。

A 项，《庄子》中提到的天池是指寓言中所说的海，而不是天山天池。错误，排除；B 项，根据题干，首先用“天池”指称山原上的湖泊的不是郦道元，而是郦道元借用当地人的叫法。错误，排除；C 项中的“管涔山上的天池已经趋于干涸”题干未涉及。错误，排除。

所以，正确选项是 D。

39. 在今天南京的清凉山西部，有一段石壁叫鬼脸城，一般认为是古代石头城的遗址，但作为六朝古迹的石头城，却可能不在这里。据专家考证，早在六朝以前，江水就已经逐渐向西迁移。201 年，孙权将东吴的政治中心从京口迁到秣陵，并将秣陵改名为建业，次年营建了石头城，东吴大将周瑜曾在石头城操练水兵。这个石头城或应在今天定淮门旁边的四望山上，地势靠近长江。清凉山也叫石头山，不过，它的得名却迟至五代十国，由于江水不断向西迁徙，杨行密所建立的吴国就把石头城迁到了清凉山。

下列说法与原文相符的是：

- A. 历史上的石头城曾多次搬迁
- B. 孙权营建的石头城靠近长江
- C. 清凉山是由杨行密所命名的
- D. 石头城始建于五代十国时期

【答案】B。解析：

本题属于“细节对比题”。

根据原文，“孙权将东吴的政治中心从京口迁到秣陵……次年营建了石头城……这个石头城或应在今天定淮门旁边的四望山上，地势靠近长江”，可知B项“孙权营建的石头城靠近长江”与原文相符。

所以，正确选项是B。

40. 徽州文化具有自然与人文、物质文化遗产与非物质文化遗产相融合的整体性特征，独特而集中。村落依山而建，讲究水系与自然的和谐，目连戏和村落、宗族信仰、文化活动紧密联系，徽剧演出的戏台就是村落建筑的组成部分；文房四宝与古建筑中的“文气”融为一体；罗盘制作源于徽州人对堪舆风水的重视；医学与宗族以及山区的药材资源有密切关联；楹联匾额不仅突出了徽州文化的品位，也体现山区丰富的竹木资源……凡此种种，无不是其文化生态的整体性的体现。

这段文字意在说明：

- A. 徽州文化的突出特征
- B. 徽州文化的组成部分
- C. 徽州文化的传承关系
- D. 徽州文化的存在基础

【答案】A。解析：

本题属于“推断文意型”。

阅读可知，题干属于证明结构，证明结构强调的是论题而不是论据。题干首先提出论点“徽州文化具有……的整体性特征”，然后罗列了一系列具体材料来证明它。意在说明：徽州文化具有突出的整体性特征。

所以，正确选项是A。

一、阅读以下文字，完成41—45题：

根据《全国经济普查条例》的规定，国务院决定开展第三次全国经济普查工作：全面调查了解我国第二产业和第三产业的发展规模及布局；了解我国产业组织、产业结构、产业技术的现状以及各生产要素的构成；进一步查实服务业、战略性新兴产业和小微企业的发展状况，摸清我国各类单位的基本情况；全面更新覆盖国民经济各行业的基本单位名录库、基础信息数据库和统计电子地理信息系统。通过普查，进一步夯实统计基础，健全统计工作的部门协调机制和信息共享机制，为_____宏观调控，加快经济结构战略性调整，科学制定中长期发展规划，提供科学准确的统计信息支持。

国务院将成立第三次全国经济普查领导小组，负责普查组织和实施中重大问题的研究和决策。普查领导小组由国务院领导同志任组长，成员单位包括国务院办公厅、统计局、发展改革委等部门。普查领导小组办公室设在统计局，负责普查的具体组织实施和协调。其中，涉及普查经费方面的事项，由财政部负责和协调；涉及固定资产投资保障方面的事项，由发展改革委负责和协调。国务院其他各有关部门，也要按照各自的职能，各负其责、通力协作、密切配合。

地方各级人民政府要设立相应的普查领导小组及其办公室，加强领导、认真组织好本地区的普查实施工作。对于普查工作中遇到的困难和问题，要及时采取措施，切实予以解决。要充分发挥街道办事处和居民委员会、乡镇政府和村民委员会的作用，广泛动员和组织社会力量积极参与并认真配合做好普查工作。

地方普查机构应当根据工作需要，聘用或者从有关单位商调符合条件的普查指导员和普查员，并及

时支付聘用人员的劳动报酬，保证商调人员在原单位的工资、福利及其他待遇不变，稳定经济普查工作队伍，确保普查工作顺利进行。

利用统计电子地理信息系统，全面建立普查区电子地图；_____统计联网直报系统成果；积极推广使用手持电子数据采集设备，努力提高普查工作的信息化水平和效率，减轻基层普查人员的工作负担。

41. 据上下文，填入第一段划线空格部分最恰当的一项是：

- A. 建立和健全
- B. 保障和完善
- C. 加强和改善
- D. 实现和发展

【答案】C。解析：

阅读可知，填入空格的词语必须与原文文意相符，与“宏观调控”形成搭配，与后面的“提供科学准确的统计信息支持”相呼应。从“提供科学准确的统计信息支持”可以推知，当前的“宏观调控”还存在问题，因此需要“加强和改善”。

所以，正确选项是C。

42. 第一段文字材料的内容可以概括为：

- A. 普查的基本内容
- B. 普查的主要目的
- C. 普查的基本要素
- D. 普查的重点内容

【答案】B。解析：

阅读可知，文章第一段属于分析对策结构，分析对策结构强调的不是分析而是对策。前半段描述了调查的内容，最后提出调查的目的（对策）：“通过普查，为……提供科学准确的统计信息支持”，这才是本段的重点。

所以，正确选项是B。

43. 根据本文，普查工作组织实施的原则是：

- A. 中央政府统一领导、地方政府组织实施
- B. 中央政府统一协调、地方政府分工负责
- C. 统计局统一领导、其他部门分工协作、地方实施、共同参与
- D. 全国统一领导、部门分工协作、地方分级负责、各方共同参与

【答案】D。解析：

阅读可知，文章第二、三两段是有关普查工作组织实施原则的描述。第二段描述有关国家机关和部门的分工和职责，第三段描述地方政府各部门的分工，以及街道办事处、村委会、其他社会力量的配合等。由此可知，此次普查工作组织实施的原则：全国统一领导、部门分工协作、地方分级负责、各方共同参与。

所以，正确选项是D。

44. 根据上下文，填入最后一段划线空格部分最恰当的一项是：

- A. 深化和普及
- B. 巩固和拓展
- C. 健全和支持
- D. 改进和完善

【答案】C。解析：

阅读可知，填入空格的词语必须与原文文意相符，与前后的“全面建立……”、“积极推广……”并列呼应。从与“……成果”相搭配来看，“巩固成果”是最恰当的搭配，“”建立……巩固……推广……也符合工作的逻辑进程。

所以，正确选项是 C。

45. 下列标题中与本文内容吻合度最高的是：

- A. 《国务院关于开展第三次全国经济普查的通知》
- B. 《国务院关于开展第二、三产业调查统计工作的意见》
- C. 《国务院关于进一步加强的第三次全国经济普查管理的决定》
- D. 《国务院关于进一步加强的第三次全国经济普查工作的批复》

【答案】A. 解析：

所谓找出与本文内容吻合度最高的标题，就是要概括本文的主旨，最重要的标准是标题必须包含这段文字的“关键词”。

阅读可知，本文的关键词是“第三次全国经济普查”，而不是“第二、三产业调查”，据此可以首先排除 B 项；根据本文第一句“……国务院决定于 2013 年开展第三次全国经济普查”可知，第三次全国经济普查应该是尚未开始，因而也就谈不上“进一步加强”，C 项作为标题不准确，排除。“批复”是答复下级机关的请示事项时使用的文种，本文明显不是“批复”，D 项错误，排除。

所以，正确选项是 A。

二、阅读以下文字，完成 46—50 题：

网络时代巨大的信息量要求网络人际交流迅速快捷，此时，传统语言的表达已不足以将信息转变成最简洁的形式输入输出，于是网络语言应运而生。这种语言以轻松活泼、幽默风趣、戏谑调侃的面目出没于传统媒体，让人耳目一新。比如“美眉”指年轻漂亮、的姑娘，“灌水”则指没有实际内容的聊天。

人们天生有一种追求新奇的心理，构成网络主体的年轻人尤其难以坚持使用传统语言固定完整的本义；汉语本身具有一字（词）多义、适用语境宽泛等特点，方便人们随意改造词语，或将英文字母和网络符号交织在一起，形成一种新词表新义或新词表旧义的极富个性色彩的新词汇。同时，传统的、固定的现有语汇系统有时也缺少能准确表达网络概念的新词汇，于是吸纳一部分网络语言成为新词，如“猫”（modem）指调制解调器等，丰富了传统媒体的语言表达。

近年来，许多主流媒体都在互联网上开辟了自己的网站，并设立读者在线交流的论坛，网民（也是读者们）就各种事件发表自己的看法和观点，其中不乏真知灼见。传统媒体因此也经常将一些有见地的发言经过编辑加工后发表，但来自网上的语言会或多或少地留下痕迹。由于网络人际交流匿名、隐匿的独特性，又由于网民主体是追求新潮和前卫的年轻人，因此网络语言会不可避免地偏离传统语言。如果网络语言仅是对规范的主流语言做适度的、局部的非系统性的偏离，传统媒体对此会做出有选择的接受；但如果有些网络语言完全丧失语言的本来面目，将传统规范的语汇彻底变乱，其概念的意指和符指都发生了根本变化，比如那些数字加符号或字母的表达方式和让大多数人群完不知所云的“去踩一下”等，恐怕就只能限于网上而且仅限于在“小众”之间的交流，很难登上传统媒体的大雅之堂。因此，网络语言对传统媒体的影响，尽管有一个渗透的过程，但传统媒体对网络语言的吸收不会不分良莠地全盘接收，它有一个甄选、保留的过程。

一般来说，传统媒体注重对规范语言的继承，并在此基础上不断推陈出新，而网络语言则强调对规范语言的偏离。随着时间的推移，这种继承和偏离的相互交融会使一些精辟的网络语言在一段时间内影响传统媒体，并在媒体的表达中与规范的主流语言并存。

46. 根据本文，下列哪项不是网络语言盛行的主要原因？

- A. 信息科学技术的迅速发展
- B. 人们求新求异的心理

- C. 网络时代迅速快捷的交际要求
- D. 汉语字词的多义性

【答案】A。解析：

本题属于“细节对比题”。文章第一段说：“网络时代巨大的信息量要求网络人际交流迅速快捷，此时，传统语言的表达已不足以将信息转变成最简洁的形式输入输出，于是网络语言应运而生。”由此可知，C项是网络语言盛行的原因，排除。

本文第二段说：“人们天生有一种追求新奇的心理，构成网络主体的年轻人尤其难以坚持使用传统语言固定完整的本义；汉语本身具有一字（词）多义、适用语境宽泛等特点，方便人们随意改造词语，或将英文字母和网络符号交织在一起，形成一种新词表新义或新词表旧义的极富个性色彩的新词汇。”由此可知，B、D两项也是网络语言盛行的原因，排除。

A项文中并未提及，不是网络语言盛行的原因。

所以，正确选项是A。

47. 下列选项中，哪项不属于文中提到的网络新词形成的方式？

- A. 新词表旧义
- B. 旧词表新义
- C. 数字加符号
- D. 使用方言词

【答案】D。解析：

本题属于“细节对比题”。文章第二段说：“……形成一种新词表新义或新词表旧义的极富个性色彩的新词汇。”由此可知A、B两项是文中提到的网络新词形成的方式，排除；本文第三段说：“……比如那些数字加符号或字母的表达方式……”，由此可知，C项也是文中提到的网络新词形成的方式，排除；只有D项的“使用方言词”文中未提及。

所以，正确选项是D。

48. 作者批评了以下哪种网络语言？

- A. 美眉
- B. 灌水
- C. 猫（modem）
- D. 去踩一下

【答案】D。解析：

本题属于“细节对比题”。在文章第三段中，作者举例说：“……比如那些数字加符号或字母的表达方式和让大多数人群完完不知所云的‘去踩一下’等，恐怕就……很难登上传统媒体的大雅之堂。”批评了“去踩一下”这种网络语言。

所以，正确选项是D。

49. 作者预测未来的网络语言在媒体中会：

- A. 替代传统语言
- B. 与传统语言融合
- C. 与传统语言并存
- D. 逐渐走向消亡

【答案】C。解析：

本题属于“细节对比题”。文章最后一句说：“随着时间的推移，这种……网络语言在一段时间内影响传统媒体，并在媒体的表达中与规范的主流语言并存。”由此可知C项正确。

所以，正确选项是 C。

50. 最适合作为本文标题的是：

- A. 网络语言对传统媒体的影响
- B. 网络语言的优势与弊端
- C. 网络语言与传统语言的区别
- D. 迅速快捷的网络人际交流

【答案】A。解析：

所谓最适合作为本文的标题，就是要概括本文的主旨，最重要的标准是标题必须包含这段文字的“关键词”。

阅读可知，本文的关键词是“网络语言”和“传统媒体”，如第二段说：于是吸纳一部分网络语言成为新词，……丰富了传统媒体的语言表达；第三段说：“因此，网络语言对传统媒体的影响，……”最后一段说：“随着时间的推移，这种……的网络语言在一段时间内影响传统媒体，……”主要论述了网络语言对传统媒体的影响。

所以，正确选项是 A。

三、阅读以下文字，完成 51—55 题

从花粉到花生，让人类产生过敏变态反应的东西实在太多了。变态反应研究起步相对较晚，“变态反应”这一术语是儿科医生冯·皮尔凯和贝拉·锡克在 20 世纪首先提出的。几乎同一时期，“过敏症”使生理学家查尔士·里歇声名远播并荣膺 1913 年诺贝尔奖。此后多年，变态反应研究始终将过敏视为一种病态或障碍，极少有科学家探询究竟为何存在这种严重而有潜在危险的免疫反应，更不用说免疫系统为什么会以这种方式对貌似无害、却经常充当过敏原的物质作出反应。

上世纪 60 年代有关多细胞真核寄生物引发免疫反应的研究回答了这个问题。研究人员发现，人体如果受到蠕虫这种寄生虫的感染会导致高含量免疫球蛋白 E 的生成，而引起变态反应的正是这一抗体。从那时起，有种观点盛行不衰：在进化中，人体为抵御寄生虫，发生变态反应，但却把免疫反应的目标弄错了。

加利福尼亚大学伯克利分校的玛吉·普罗菲特在 1991 年对变态反应作出了一种非主流理论解释。她推测，在进化中，变态反应的形成是为了启动免疫系统，保护我们不受环境毒素（例如有毒的植物化学物质和毒液）的伤害。过敏原在多数人看来是无害的，但有很多事实上就是毒素。所以，与其把变态反应看成对蠕虫目标锁定有误的反应，倒不如视之作为一种有益的反应，目的在于防御环境中的有毒物质。

虽然“毒素假设”至今仍不受生物医学界重视，但是其仍有一定合理性。首先，流鼻涕等过敏症状可以理解为身体力求摆脱过敏原的一种尝试，类似于食物和空气中的有毒物质引起类似的驱逐反应。其次，变态反应往往发生在接触毒素后的几秒钟或几分钟内，与需要一定时间方才显现的蠕虫感染相比，有一定差异。此外，患有过敏症的人常对过敏原变得极度敏感，环境中稍有微量便立即反应。考虑到对细菌和病毒的免疫反应都不能如此灵敏，对蠕虫表现得如此敏感就不是那么令人信服了。最后，充当过敏原的物质多种多样。“蠕虫假设”无法解释为什么这么多的物质都能造成变态反应，但“毒素假设”却预料到这些过敏原可能共同具有一种造成伤害的能力。“毒素假设”也无法直接解释面对环境中哪怕是微乎其微的过敏原，肌体为什么有时候会作出如此严重的、潜在致死的过敏反应。

过敏症的多数患者会发现，变态反应可能有益的说法是令人难以置信的。但是，反应的好处可能类似于疼痛的好处：疼痛固然给人带来不快，但这种不快会帮助我们避开损害我们肌体的环境原，从而使我们更有幸存的可能。

51. 关于变态反应研究，下列说法正确的是：

- A. 自古以来一直受到重视
- B. 过敏症这一术语是由冯·皮尔凯提出的

- C. 最初将过敏视为对身体有害的变态反应
- D. 贝拉·锡克因在该领域的成就而获得诺贝尔奖

【答案】C。解析：

本题属于“细节对比题”。文章第一段说：“此后多年，变态反应研究始终将过敏视为一种病态或障碍。”（隐含：人们最初就是将过敏视为对身体有害的变态反应，并且此后很多年始终这样认为。）

所以，正确选项是C。

52. 第二段中的“这个问题”指的是：

- A. 变态反应的产生机制
- B. 人体过敏的反应类型
- C. 导致变态反应的基因
- D. 对人体损害最严重的过敏原

【答案】A。解析：

根据“指代就近原则”，代词“这个问题”指代的是必定是相邻前文中提到的问题，即文章第一段最后一句所说“更不用说免疫系统为什么会以这种方式对貌似无害、却经常充当过敏原的物质作出反应。”换句话说。就是“变态反应的产生机制”。

所以，正确选项是A。

53. 玛吉·普罗菲特研究的独特之处在于：

- A. 对引发过敏原的毒素进行了系统整理
- B. 将变态反应视为身体的一种有益反应
- C. 扩大了会导致变态反应的过敏原的范围
- D. 界定了导致变态反应的免疫系统的缺陷

【答案】B。解析：

玛吉·普罗菲特出现在文章的第三段，文中说：“玛吉·普罗菲特在1991年对变态反应作出了一种非主流理论解释。她推测……所以，与其把变态反应看成对蠕虫目标锁定有误的反应，倒不如视之为一种有益的反应，”由此可知，玛吉·普罗菲特研究的独特之处在于：将变态反应视为身体的一种有益反应。

所以，正确选项是B。

54. “毒素假设”的缺陷在于无法解释：

- A. 一接触过敏原即发生变态反应
- B. 为何存在多种多样的过敏原
- C. 变态反应类似于驱逐反应
- D. 微量的过敏原会致死

【答案】D。解析：

文章第四段最后说：“毒素假设”也无法直接解释面对环境中哪怕是微乎其微的过敏原，肌体为什么有时候会作出如此严重的、潜在致死的过敏反应。由此可知，“毒素假设”无法解释：微量的过敏原会致死。

所以，正确选项是D。

55. 这篇文章暗示我们：

- A. 变态反应并非对身体一无是处
- B. “蠕虫假设”略胜“毒素假设”
- C. 有些过敏是可以主动避免的

D. 过敏症的治疗已取得很大进展

【答案】A。解析：

阅读可知，文章前四段介绍了人们对变态反应的研究历程以及不同的观点，最后一段通过转折关联词“但是”引出文章重点：……但这种不快会帮助我们避开损害我们肌体的环境原，从而使我们更有幸存的可能。由此可知，作者意在暗示我们：变态反应并非对身体一无是处。

所以，正确选项是 A。

四、阅读以下文字，完成 56—60 题：

2500 年前诞生的《孙子兵法》（又称《孙武兵法》），是世界上现存最古老的兵书，代表了中国古代军事思想的最高境界，但是它的作者究竟是谁？

司马迁在《史记·孙武吴起列传》中说，孙武和孙臆都确有其人，孙武生于春秋末期，孙臆则晚 100 多年，生于战国，各有兵法传世。由于孙武是春秋末期吴王的客卿，孙臆在战国中期的齐国担任过军师，因此班固在《汉书》中把孙武的兵法叫《吴孙子》，把孙臆的兵法《齐孙子》。《吴孙子》就是一直流传于世的《孙子兵法》，而《齐孙子》（《孙臆兵法》）在魏晋时已无记载。

唐宋以后，有人对《孙子兵法》及作者提出疑问，认为此书源于孙武，却完成于孙臆；也有人认为先秦著作往往不是出自一人之手，唐代杜牧说，孙武的兵法原有数十万言，曹操削其繁剩，笔其精粹，以成此书；近代著名学者梁启超等不但怀疑《孙子兵法》其书为伪，甚至怀疑孙武、孙臆为同一人。

孙武与孙臆是否同为一人？他们各自是否都有兵书留世？此谜在 20 世纪 70 年代山东临沂银雀山汉墓的考古发掘中被解。1972 年，临沂地区偶然发现一座汉墓，陪葬品中有大量竹简，其中包括《孙子兵法》（105 枚）、《孙臆兵法》（232 枚），这批竹简经刮削、烤炙而成，做工精细，两端平整，无刀削痕迹，系先用锯锯成而后锉磨而成。银雀山汉简的形制、书写格式、篇题的处理及各式符号的运用等，均符合汉代的简册制度。

临沂银雀山汉墓竹简带给世人最大的惊喜，莫过于还原了《孙子兵法》十三篇全貌以及《孙臆兵法》十六篇。经专家整理分析，银雀山竹简中的《孙子兵法》十三篇都有文字保存，这是现存最早的《孙子兵法》版本，大约成书于西汉初期，是最接近作者原始思想的版本，为校勘和研究《孙子兵法》提供了宝贵的资料，文献价值非同一般。竹简本《孙子兵法》计 2300 余字，现存内容与宋代版本相比，有 100 多处不同点，十分值得研究。

竹简本《孙臆兵法》整理出 222 枚，共得 6000 字以上，该兵法在消失了上千年后，失而复得。该书整理出上、下两编，上编是可以确定属于《齐孙子》的十五篇；下编是还不能确定属于《齐孙子》的论兵之作。竹简本篇数大大少于《艺文志》著录本，也不是完善的版本。这些实物证据揭示历史上的孙武、孙臆并非一人，也印证了司马迁《史记》中有关孙武、孙臆记载的真实性，《孙臆兵法》确有其书。

56. 唐代杜牧对《孙子兵法》的观点是：

- A. 现存版本是根据原著缩减而成的
- B. 是由多位作者合著而成的
- C. 是后人以孙臆的名义写成的
- D. 前部分由孙武完成，孙臆完成后续成书工作

【答案】A。解析：

文章第三段说：“唐代杜牧说，孙武的兵法原有数十万言，曹操削其繁剩，笔其精粹，以成此书。”由此可知，杜牧对《孙子兵法》的观点是：根据原著缩减而成。

所以，正确选项是 A。

57. 关于《孙子兵法》，下列说法正确的是：

- A. 曾经失传上千年
- B. 班固称其为《吴孙子》

- C. 作者生活于战国时期
- D. 魏晋之后的史书中已无相关记载

【答案】B。解析：

文章第二段说：“……因此班固在《汉书》中把孙武的兵法叫《吴孙子》，把孙臆的兵法《齐孙子》。”由此可知，B项“班固称其为《吴孙子》”的说法是正确的。

所以，正确选项是B。

58. 银雀山汉墓竹简不能用来证明：

- A. 《孙臆兵法》的作者是谁
- B. 司马迁相关记载的可靠性
- C. 《孙臆兵法》是否确有其书
- D. 孙武、孙臆是否为同一人

【答案】A。解析：

文章最后一段说：“……这些实物证据揭示历史上的孙武、孙臆并非一人，也印证了司马迁《史记》中有关孙武、孙臆记载的真实性，《孙臆兵法》确有其书。”由此可知银雀山汉墓竹简证明了B、C、D三项，只有A项“《孙臆兵法》的作者是谁”没有提到，不能用来证明。

所以，正确选项是A。

59. 根据本文，确定银雀山汉墓竹简年代依据的是：

- A. 书写文字
- B. 陵墓特征
- C. 陪葬物品
- D. 简册特征

【答案】D。解析：

文章第四段说：“银雀山汉简的形制、书写格式、篇题的处理及各式符号的运用等，均符合汉代的简册制度。”由此可知，确定银雀山汉墓竹简年代的依据包括：汉简的形制、书写格式、篇题的处理及各式符号的运用等，概括地说就是：简册的特征。

所以，正确选项是D。

60. 最适合作为本文的标题是：

- A. 银雀山汉墓整理出土大批竹简
- B. 银雀山汉墓简：为孙武、孙臆正名
- C. 银雀山汉墓《孙子兵法》的发现和破译
- D. 20世纪的考古大发现——银雀山汉墓竹简

【答案】B。解析：

所谓最适合作为本文的标题，就是要概括本文的主旨，最重要的标准是标题必须包含这段文字的“关键词”。

阅读可知，本文的关键词是“孙武和孙臆”和“银雀山汉墓竹简”。文章主要讨论了两部分内容：一是《孙子兵法》与《孙臆兵法》的作者问题，二是银雀山汉墓竹简揭示了历史上的孙武、孙臆并非一人，也印证了司马迁《史记》中有关孙武、孙臆记载的真实性。由此可知，本文的主旨是：银雀山汉墓竹简证明了孙武与孙臆的存在及二人的关系，为孙武、孙臆正名。

所以，正确选项是B。

五、阅读以下文字，完成61—65题：

采集蝴蝶标本在维多利亚女王时代的英国非常流行。英国大蓝蝶的标本很受欢迎，它不很大，也不很蓝，并不特别美丽，但数量稀少，且生活在人迹罕至的荒野。即便如此，仍然有大量的大蓝蝶被制作成标本。在 19 世纪末，已经开始有人呼吁保护它。进入汽车时代，到大蓝蝶栖息地更加方便，有的地方的大蓝蝶已经绝迹，保护更为迫切。1930 年，英国建立了第一个大蓝蝶保护区。九年之后，保护区内的大蓝蝶种群灭绝了。此后，虽然保护区越来越多，但是大蓝蝶的数量越来越少。上世纪五十年代，英国大约还有数万只大蓝蝶，到 1972 年只剩下 300 多只。1975 年，英国通过《野生动植物保护法》，首次把大蓝蝶列为法定保护对象，但已无济于事。1979 年，英国最后一只大蓝蝶死去。这是为什么呢？

每年六、七月间，是英国大蓝蝶飞翔的季节。大蓝蝶成虫的寿命只有四、五天，在短暂的生命结束前，雌大蓝蝶必须找到合适的百里香产卵。百里香必须是生长在红蚁巢的边上，而且含苞待放。卵被产在百里香的花蕾里。一两周后，大蓝蝶幼虫孵化出来，就以花为食，大约两周，在蜕了三次皮后，幼虫掉到了地上，等待红蚁。幼虫靠分泌蜜汁吸引红蚁。红蚁将其带回蚁巢，为了得到蜜汁，它会用触角拍打它。蜜汁分泌完时，幼虫就有生命危险，这时它会像红蚁幼虫那样蠕动，发出红蚁的气味和声音，让红蚁误以为它是蚁巢中的一员。

大蓝蝶幼虫要在蚁巢中整整待上十个月，不仅能躲避天敌，还以红蚁的卵和幼虫为食。但是大蓝蝶幼虫仍然面临重重危险。红蚁后会误以为它是一只以后也将变成蚁后的超级红蚁幼虫，而让工蚁杀死它；如果蚁巢规模太小，或者又来了另一只大蓝蝶幼虫，食物不够，最终也会饿死。

但红蚁本身对生活环境也有要求：它们喜欢温暖，在朝南向阳的山坡筑巢，地面上草的高度最好只有 2—3 厘米，因为草太高会遮住阳光，蚁巢温度太低，红蚁幼虫会冻死。当大蓝蝶的栖息地被划为保护区后，禁止烧荒、放牧，野草疯长；本来还有野兔能在一定程度上抑制草的生长，但在上世纪 50 年代，一种传染性很强的病毒入侵英国，使野兔的数量锐减 99%。草越长越高，大蓝蝶依赖的红蚁迅速消失，被另一种较耐寒的红蚁取而代之。这种红蚁也喜欢吃蜜汁，但它们能识破伪装，将大蓝蝶幼虫杀死。等到草皮高度超过 10 厘米，连百里香也难以生长、繁殖了，等人们发现这一奥秘，已经太迟了，英国大蓝蝶灭绝了。

为了让大蓝蝶再次飞翔，英国逐渐恢复了 52 处百里香草地，并通过割草、放牧控草皮的高度，红蚁数量随之上升。1983 年，大蓝蝶被从瑞典带到英国。到 2008 年，已有上万只。大蓝蝶成了第一个成功获得重生的濒危蝴蝶物种。

61. 由本文第一段可知：

- A. 大蓝蝶在英国对其进行保护前就已经灭绝
- B. 大蓝蝶的灭绝是因为人们为制作标本而过量捕捉
- C. 大蓝蝶标本受欢迎是因为这种蝴蝶难以捕捉
- D. 保护区建设仅起到了保持大蓝蝶种群数量的效果

【答案】B。解析：

文章第一段说：“采集蝴蝶标本在维多利亚女王时代的英国非常流行。……仍然有大量的大蓝蝶被制作成标本。……进入汽车时代，到大蓝蝶栖息地更加方便，有的地方的大蓝蝶已经绝迹，保护更为迫切。”由此可知，B 项“大蓝蝶的灭绝是因为人们为制作标本而过量捕捉”的说法是正确的。

所以，正确选项是 B。

62. 成年大蓝蝶可以活：

- A. 两个月左右
- B. 五天左右
- C. 两周左右
- D. 三周左右

【答案】B。解析：

文章第二段说：“大蓝蝶成虫的寿命只有四、五天，在短暂的生命结束前，雌大蓝蝶必须找到合适

的百里香产卵。”

所以，正确选项是 B。

63. 第三段中划线部分提到大蓝蝶幼虫面临的“重重危险”不包括：

- A. 巢中有一只大蓝蝶幼虫
- B. 被红蚂蚁后视为竞争对手
- C. 红蚂蚁巢规模太小
- D. 蚁巢中红蚁幼虫数量过多

【答案】D。解析：

文章第三段说，大蓝蝶幼虫面临的“重重危险”包括：红蚂蚁后会误以为它是一只以后也将变成蚁后的超级红蚁幼虫，而让工蚁杀死它（排除 B 项）；如果蚁巢规模太小（排除 C 项），或者又来了另一只大蓝蝶幼虫（排除 A 项），食物不够，最终也会饿死。只有 D 项没有提及。

所以，正确选项是 D。

64. 根据本文，对草地进行管理可以：

- A. 减少病毒传播的可能性
- B. 增加百里香花蕾的数量
- C. 为红蚁提供适宜的生活环境
- D. 为兔子提供充足的食物

【答案】C。解析：

文章第四段说：“但红蚁本身对生活环境也有要求：它们喜欢温暖，在朝南向阳的山坡筑巢，地面上草的高度最好只有 2—3 厘米，因为草太高会遮住阳光，蚁巢温度太低，红蚁幼虫会冻死。”由此可知，对草地的管理是为了为红蚁提供适宜的生活环境。

所以，正确选项是 C。

65. 英国政府保护大蓝蝶的早期措施可以用下列哪个词来评价？

- A. 适得其反
- B. 画蛇添足
- C. 操之过急
- D. 鼠目寸光

【答案】A。解析：

文章第一段说：“1930 年，英国建立了第一个大蓝蝶保护区。九年之后，保护区内的大蓝蝶种群灭绝了。此后，虽然保护区越来越多，但是大蓝蝶的数量越来越少。”由此可知，随着英国政府保护大蓝蝶的早期措施的实施，大蓝蝶的数量越来越少，其作用可以说是“适得其反”。

所以，正确选项是 A。

六、阅读以下文字，完成 66—70 题：

《拿破仑法典》在世界司法制度史上值得大书一笔，它第一次把资产阶级的生产关系和社会关系用法律形式固定下来，奠定了资本主义统治的法律基础。除总则外，共有 3 编 2281 条。第一编是人法，规定了民事权利主体；第二编是物法，规定了各种财产和所有权及其他物权；第三编是关于取得所有权的方法。从内容和结构来看，法典的核心是财产关系，即所有制问题。恩格斯说，它在消灭了封建专制主义之后刚刚诞生的现代社会的经济生活条件译成了法律语言，他把这部法典称作“典型的资产阶级社会的法典”。

长期以来，很多人都以为这部法典虽然以拿破仑的名字命名，但他并未直接参与法典的制定，原因

是他正四处征战，无暇顾及，只是下令而已。这个误解同法国史书对拿破仑辉煌战绩的片面描述以及法国绘画、雕塑等艺术作品对他赫赫战功的过度渲染有关。实际上，拿破仑不仅下令而且直接、积极参与了法典的制定。他于 1799 年发动“雾月政变”成立执政府，翌年就成立了“民法起草委员会”，并亲自担任主席。委员会按期完成民法草案，经大理院和上诉院研究修改后，提交参议院讨论修改。参议院围绕草案召开了 102 次讨论会，拿破仑参加了 97 次。法典最后经立法院一致通过，于 1804 年 3 月 21 日正式公布实施。最初定名为《法国民法典》，1807 年改称为《拿破仑法典》，1816 年又改称为《民法典》，1852 年再度改称为《拿破仑法典》。但从 1870 年以后，习惯上一直沿用《法国民法典》的名称。这部法典之所以以拿破仑的名字命名，是因为拿破仑的军队走到哪里，就把这部法典带到哪里，他通过法典把资本主义制度推向全欧洲。拿破仑并非一介武夫，他深知，同欧洲封建同盟的殊死搏斗不仅要靠军事力量，更要靠资产阶级法律这无比锐利的武器。他为锻造了这样的武器而感到自豪。

有人认为拿破仑是个实用主义者，对理论一窍不通，因此《拿破仑法典》只是一种法律工具，根本没有理论价值。这种看法有失偏颇。英国的资产阶级革命早于法国，革命后又经历了长期的复辟和反复辟的较量，特别是 1660 年还发生了斯图亚特王朝复辟。法国资产阶级革命的爆发比英国晚 100 多年，但比英国更彻底，原因就在于其理论准备更充分，从文艺复兴运动到启蒙时期准备了数百年。启蒙运动的中心是在法国，因此法国资产阶级在理论上也就表现得更成熟，《拿破仑法典》就是明证。

66. 《拿破仑法典》的核心是：

- A. 财产关系
- B. 社会关系
- C. 公民权利
- D. 权力结构

【答案】A。解析：

文章第一段说：“从内容和结构来看，法典的核心是财产关系，即所有制问题。”由此可知，《拿破仑法典》的核心是财产关系。

所以，正确选项是 A。

67. 根据本文，为什么恩格斯将《拿破仑法典》称为“典型的资产阶级社会的法典”？

- A. 在其之后所诞生的宪法法典大多以该法典为效仿对象
- B. 是世界上第一部由资产阶级国家起草的国家宪法法典
- C. 用法律形式确立资产阶级的生产关系和社会关系
- D. 使革命的任务由推翻封建政权转向建立资产阶级政权

【答案】C。解析：

文章第一段说：“恩格斯说，它在消灭了封建专制主义之后刚刚诞生的现代社会的经济生活条件译成了法律语言，他把这部法典称作‘典型的资产阶级社会的法典’。”由此可知，它在消灭了封建专制主义之后刚刚诞生的现代社会的经济生活条件译成了法律语言，即“用法律形式确立资产阶级的生产关系和社会关系”，是恩格斯将《拿破仑法典》称为“典型的资产阶级社会的法典”的原因。

所以，正确选项是 C。

68. 人们会产生拿破仑并未参与《拿破仑法典》制定的误解，是因为：

- A. 他反对启蒙主义
- B. 感觉他当时戎马倥偬
- C. 他是典型的实用主义者
- D. 他将立法权完全交给了人民

【答案】B。解析：

文章第二段说：“长期以来，很多人都以为这部法典虽然以拿破仑的名字命名，但他并未直接参与

法典的制定，原因是他正四处征战，无暇顾及，只是下令而已。”由此可知，人们会产生拿破仑并未参与《拿破仑法典》制定的误解，是因为感觉他当时戎马倥偬。

所以，正确选项是 B。

69. 关于《拿破仑法典》，以下说法正确的是：

- A. 于 1799 年正式公布并开始实施
- B. 习惯上一直被称为《法国民法典》
- C. 由当时的参议院修改并讨论通过
- D. 在“雾月政变”后开始起草工作

【答案】D。解析：

A 项，文章第二段说：“法典最后经立法院一致通过，于 1804 年 3 月 21 日正式公布实施。”由此可知，A 项说法错误，排除。

B 项，文章第二段说：“最初定名为《法国民法典》，1807 年改称为《拿破仑法典》，1816 年又改称为《民法典》，1852 年再度改称为《拿破仑法典》。但从 1870 年以后，习惯上一直沿用《法国民法典》的名称。”由此可见，并不是习惯上一直被称为《法国民法典》。B 项说法错误，排除。

C 项，文章第二段说：“法典最后经立法院一致通过，于 1804 年 3 月 21 日正式公布实施。”由此可知，通过法典的是立法院，而不是参议院，C 项说法错误，排除。

D 项，文章第二段说：“他于 1799 年发动‘雾月政变’成立执政府，翌年就成立了‘民法起草委员会’，并亲自担任主席。”由此可知，《拿破仑法典》的确是在“雾月政变”之后开始起草的。D 项说法正确。

所以，正确选项是 D。

70. 最后一段意在说明：

- A. 《拿破仑法典》独特的理论价值
- B. 《拿破仑法典》在法国诞生的原因
- C. 启蒙思想家对法国资产阶级革命的深刻影响
- D. 法国资产阶级革命与英国资产阶级革命的差异

【答案】A。解析：

阅读可知，最后一段属于转折结构，转折结构强调的是转折后面的内容。“有人认为拿破仑是个实用主义者，对理论一窍不通，因此《拿破仑法典》只是一种法律工具，根本没有理论价值。这种看法有失偏颇。”所谓“这种看法有失偏颇”，意在批评“《拿破仑法典》没有理论价值”的观点，强调《拿破仑法典》独特的理论价值。

所以，正确选项是 A。

第三部分 数量关系

（共 15 题，参考时限 15 分钟）

在这部分试题中，每道题呈现一段表述数字关系的文字，要求你迅速、准确地计算出答案。

71. 已知 $1^3+2^3+3^3+\dots+n^3=(1+2+3+\dots+n)^2$ ，问 $1^3+3^3+5^3+\dots+19^3=?$

- A. 19500
- B. 19900
- C. 20300
- D. 22500

【答案】B。解析：

作答本题可以采用“条件转化法”。

根据 $1^3+2^3+3^3+\dots+n^3=(1+2+3+\dots+n)^2$ ，可知：

$$\begin{aligned} & 1^3+3^3+5^3+\dots+19^3 \\ &= (1^3+2^3+3^3+\dots+19^3) - (2^3+4^3+6^3+\dots+18^3) \\ &= (1+2+3+\dots+19)^2 - 2^3 \times (1^3+2^3+3^3+\dots+9^3) \\ &= 190^2 - 8 \times (1+2+3+\dots+9)^2 \\ &= 190^2 - 8 \times 45^2 \\ &= 19900 \end{aligned}$$

所以，正确选项是 B。

72. 某人乘坐缆车下山，发现每隔半分钟就能看到一架对面上山的缆车。如果所有的缆车速度相同，那么每隔几分钟发一架缆车？
- A. 0.25
B. 0.5
C. 1
D. 2

【答案】C。解析：

作答本题可以采用“条件转化法”。

已知所有的缆车速度相同，那么就意味着下山的缆车和上山的缆车以相同的速度相向而行。既然下山的缆车每隔半分钟就能看到一架对面上山的缆车，那么对面上山的缆车必定是每隔 $2 \times 0.5 = 1$ （分钟）发一架。

所以，正确选项是 C。

73. 在正方形草坪的正中有一个长方形池塘，池塘的周长是草坪的一半，面积是除池塘之外草坪面积的 $1/3$ ，则池塘的长和宽之比为
- A. 1:1
B. 2:1
C. 4:1
D. $\sqrt{2} : (2-\sqrt{2})$

【答案】A。解析：

作答本题可以采用“特殊赋值法”。

已知池塘的面积是除池塘之外草坪面积的 $1/3$ ，设池塘的面积为 1，则除去池塘之外的草坪面积为 3，整个正方形草坪的面积为 4。则正方形草坪的边长为 2，正方形草坪的周长为 8，池塘的周长为 4。

设池塘的长度为 a，宽度为 b。由题意得： $a \times b = 1$ ， $2a + 2b = 4$ 。

代入选项验算。验算 A 项，符合题意。

所以，正确选项是 A。

74. 某件商品如果打九折销售，利润是原价销售时的 $2/3$ ；如果打八折后再降价 50 元销售，利润是原价销售时的 $1/4$ 。问该商品如果打八八折销售，利润是多少元？
- A. 240
B. 300
C. 360
D. 480

【答案】C。解析：

作答本题可以采用“方程法”。

解法 1：设商品原价为 $10x$ ，利润为 $12y$ 。根据题意，可列方程为： $10x-9x=12y-8y$ ， $10x-(8x-50)=12y-3y$ 。解得： $y=50$ ， $x=200$ 。则商品原价为 2000 元，利润为 600 元，成本为 1400 元。则该商品八八折销售的利润= $2000\times 0.88-1400=360$ （元）。

所以，正确选项是 C。

解法 2：设成本为 x ，原价为 y 。根据题意，可列方程为： $0.9y-x=(y-x)2/3$ ， $0.8y-x-50=(y-x)1/4$ ，解得： $x=1400$ ， $y=2000$ 。因此该商品八八折销售的利润= $2000\times 0.88-1400=360$ （元）。

所以，正确选项是 C。

75. 甲工厂每天生产的零件数比乙工厂的 1.5 倍还多 40 个，乙工厂每天生产的零件数比甲工厂的一半多 20 个。问两个工厂每天共能生产多少个零件？

- A. 400
- B. 420
- C. 440
- D. 460

【答案】C。解析：

作答本题可以采用“方程法”。

解法 1：设甲、乙工厂每天生产零件的个数分别为 x 、 y 。根据题意，可列方程为： $x=1.5y+40$ ， $y=x/2+20$ 。解得： $x=280$ ， $y=160$ 。可知两个工厂每天共能生产 440 个零件。

所以，正确选项是 C。

解法 2：根据乙工厂每天生产的零件数比甲工厂的一半还多 20 个，可知两个工厂每天生产零件的总数减掉 20 后能被 3 整除。四个选项中只有 C 项符合条件。

所以，正确选项是 C。

76. 某人开车从 A 镇前往 B 镇，在前一半路程中，以每小时 60 公里的速度前进；而在后一半的路程中，以每小时 120 公里的速度前进。则此人从 A 镇到达 B 镇的平均速度是每小时多少公里？

- A. 60
- B. 80
- C. 90
- D. 100

【答案】B。解析：

解法 1：作答本题可以采用“特殊赋值法”。设 A 镇到 B 镇的距离为 240 公里。某人在前一半路程中，以每小时 60 公里的速度前进，走完这一半路程需要时间为： $120\div 60=2$ （小时）；在后一半的路程中，以每小时 120 公里的速度前进，则走完这一半路程需要时间为： $120\div 120=1$ （小时）。也就是说，某人走完全程需要 3 小时。

则此人从 A 镇到达 B 镇的平均速度为： $240\div 3=80$ （公里/小时）。

所以，正确选项是 B。

77. 小周买了五件价格不等的服装，总价为 2160 元。其中最贵的两件衣服总价与其余三件衣服的总价相当，而最便宜的两件衣服的总价比最贵的衣服高 100 元，比第二贵的衣服高 200 元。则第三贵的衣服价格是多少元？

- A. 300
- B. 330
- C. 360

D. 390

【答案】D。解析：

作答本题可以采用“方程法”。

设最便宜的两件衣服价钱为 x ，则最贵的衣服价格为 $x-100$ ，第二贵的衣服价格为 $x-200$ ，再设第三贵的衣服价格为 y ，根据题意，则可列方程为： $(x-100)+(x-200)=y+x$ ， $(x-100)+(x-200)+y+x=2160$ 。

解得 $x=690$ ， $y=390$ 。因此，第三贵的衣服价格是 390 元。

所以，正确选项是 D。

78. 相邻的 4 个车位中停放了 4 辆不同的车，现将所有车开出后再重新停入这 4 个车位，要求所有车都不得停在原来的车位中，则一共有多少种不同的停放方式？

A. 9

B. 12

C. 14

D. 16

【答案】A。解析：

作答本题可以采用“分情况讨论法”。

设 4 辆车分别为 ABCD，最初的停车排列从左到右依次为：ABCD。现将所有车开出后再重新停入这 4 个车位，要求所有车都不得停在原来的车位中，则符合题意的停车方式有：

B 打头 3 种：BADC，BCDA，BDAC；C 打头 3 种：CADB，CDAB，CDBA；D 打头 3 种：DABC，DCAB，DCBA。共有 9 种停放方式。

所以，正确选项是 A。

79. 钟表有一个时针和一个分针，分针每一小时转 360 度，时针每 12 小时转 360 度，问 24 小时内时针和分针成直角共多少次？

A. 2

B. 36

C. 44

D. 48

【答案】C。解析：

作答本题可以采用“分情况讨论法”。

分针每一小时转 360 度，时针每 12 小时转 360 度，则意味着分针每 12 小时转 12 圈；时针每 12 个小时转一圈。即每 12 个小时，分针可以追上时针 11 次。

据此可知，在 24 小时内，时针转 2 圈，分针转 24 圈。即每 24 个小时，分针可以追上时针 22 次。

分针每一次追上时针必然有两次构成直角，则 24 小时内时针和分针成直角共有： $22 \times 2 = 44$ （次）。

所以，正确选项是 C。

80. 某旅行团共有 48 名游客，都报名参观了三个景点中的至少一个。其中，只参观了一个景点的人数与至少参观了两个景点的人数相同，是参观了三个景点的人数的 4 倍。问需要为这些游客购买多少张景点门票？

A. 48

B. 72

C. 78

D. 84

【答案】C。解析：

作答本题可以采用“条件转化法”。

设参观了三个景点的人数为 x ，则只参观了一个景点的人数为 $4x$ ，至少参观了两个景点的人数也是 $4x$ 。那么，只参观了两个景点的人数为 $3x$ 。

由于该旅行团的游客都报名参观了三个景点中的至少一个，则有： $4x+3x+x=48$ 。解得 $x=6$ 。

因此，需要为这些游客购买的景点门票张数为： $(4\times 6\times 1)+(3\times 6\times 2)+(6\times 3)=78$ （张）。

所以，正确选项是 C。

81. 小张购买了 2 个苹果、3 根香蕉、4 个面包和 5 块蛋糕，共消费 58 元。如果四种商品的单价都是正整数且各不相同，则每块蛋糕的价格最高可能为多少元？

- A. 5
- B. 6
- C. 7
- D. 8

【答案】D。解析：

作答本题可以采用“极端情况讨论法”。

根据题意可列算式为： $2p+3x+4m+5d=58$ 。要想使每块蛋糕的价格最高，那么其他商品的价格则应尽可能最低。选取最极端的情况，假设每块蛋糕的价格为 8 元，则 5 块蛋糕价格 40 元， $2p+3x+4m=18$ （元）。由于 $2p$ 、 $4m$ 、 18 均为偶数，可知 $3x$ 为偶数。估算可知： $x=2$ ， $p=4$ 元， $m=1$ 元。 $2\times 4+3\times 2+4\times 1=18$ ，符合题意。

所以，正确选项是 D。

82. 某单位五个处室分别有职工 5、8、18、21 和 22 人，现有一项工作要从该单位随机抽调若干人，问至少要抽调多少人，才能保证抽调的人中一定有两个处室的人数和超过 15 人？

- A. 34
- B. 35
- C. 36
- D. 37

【答案】B。解析：

作答本题可以采用“极端情况讨论法”。

本题问至少要抽调多少人，才能保证抽调的人中一定有两个处室的人数和超过 15 人，那么就要选取最不利的情况，五个处室可分别抽调 5、8、7、7、7 人，共计 34 人，此时再抽调 1 人即可符合要求。

因此，至少要抽调 35 人才能保证抽调的人中一定有两个处室的人数之和超过 15 人。

所以，正确选项是 B。

83. 用一个饼铛烙煎饼，每次饼铛上最多只能同时放两个煎饼，煎熟一个煎饼需要 2 分钟的时间，其中每煎熟一面需要一分钟。问如果需要煎熟 15 个煎饼，至少需要多少分钟？

- A. 14
- B. 15
- C. 16
- D. 30

【答案】B。解析：

作答本题可以采用“条件转化法”。

每个煎饼有两面需要煎熟，煎熟每面需要 1 分钟，15 个煎饼共有 30 个面，因此至少需要 30 分钟才能煎熟。而饼铛每次可以放两个煎饼，则至少需要 15 分钟。

具体操作过程为：首先每次同时煎 2 个煎饼，煎熟 12 个煎饼共需要 12 分钟；剩余的三个煎饼分别记为 A、B、C，煎三个煎饼的顺序为：A 正、B 正；A 反、C 正；B 反、C 反，共需要 3 分钟。

$12+3=15$ （分钟），也就是说，至少需要 15 分钟可以煎熟全部煎饼。

所以，正确选项是 B。

84. 某单位组织的羽毛球男单比赛共有 48 名选手报名参加，比赛采用淘汰赛制，在比赛中负一场的选手即被淘汰，直至决出最后的冠军。如果每名选手每天最多参加一场比赛，则比赛至少需要举行几天？

- A. 4
- B. 5
- C. 6
- D. 7

【答案】C。解析：

作答本题可以采用“分情况讨论法”。

要使比赛的天数最少，则需要使每天的比赛场数尽可能多，也就是使每天比赛的选手尽可能多。加之每名选手每天最多参加一场比赛，则有：

第一天：48 名选手全部参加比赛，分成 24 组比赛，淘汰 24 名，还剩 24 名；

第二天：24 名选手全部参加比赛，分成 12 组比赛，淘汰 12 名，还剩 12 名；

第三天，12 名选手全部参加比赛，分成 6 组比赛，淘汰 6 名，还剩 6 名；

第四天，6 名选手全部参加比赛，分成 3 组比赛，淘汰 3 名，还剩 3 名；

第五天，2 名选手参加比赛，淘汰 1 名，还剩 1 名与轮空的选手进入决赛；

第六天，2 名选手进行决赛，比赛结束。

因此，比赛至少需要举行 6 天。

所以，正确选项是 C。

85. 一个 20 人的班级举行百分制测验，平均分为 79 分，所有人得分都是整数且任意两人得分不同。班级前 5 名的平均分正好是 16 到 20 名平均分的 2 倍。则班级第 6 名和第 15 名之间的分差最大为多少分？

- A. 34
- B. 37
- C. 40
- D. 43

【答案】D。解析：

作答本题可以采用“极端情况讨论法”。

求班级第 6 名和第 15 名之间的分差最大，则第 6 名的得分要尽可能地接近第 5 名的得分，且前 5 名的分差要尽可能的小，即前 6 名的得分必须是连续的自然数；第 15 名的得分要尽可能地接近第 16 名的得分，且后 5 名的分差要尽可能地小，即后 6 名的得分是连续的自然数。

已知班级前 5 名的平均分正好是 16 到 20 名平均分的 2 倍，平均分为 79 分。取前 5 名最极端的成绩为 100、99、98、97、96，则第 6 名的成绩为 95，前 5 名的平均分为 98，于是可知后 5 名的平均分为 49，后 5 名的成绩分别为 51、50、49、48、47，第 15 名成绩为 52 分。即第 6 名和第 15 名之间的分差最大为： $95-52=43$ （分）。

所以，正确选项是 D。

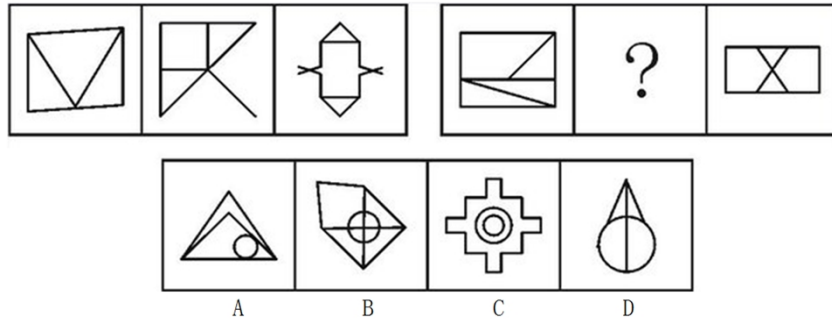
第四部分 判断推理

（共 30 题，参考时限 30 分钟）

本部分包括三种类型的题目：

一、图形推理：共 5 题。从所给的四个选项中，选择最合适的一个填入问号处，使之呈现一定的规律性。

86. 从所给的四个选项中，选择最合适的一个填入问号处，使之呈现一定的规律性。

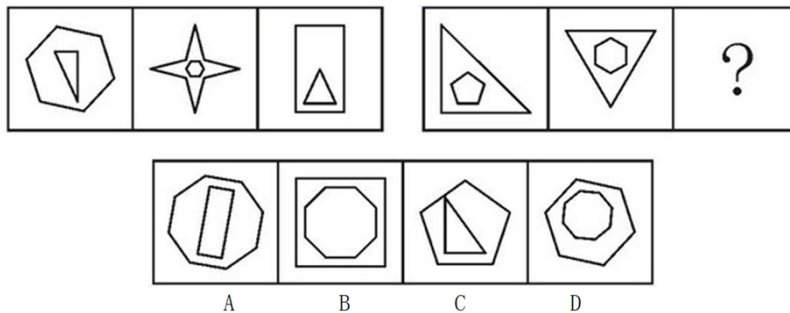


【答案】B。解析：

观察可见，题干图形中，第一个图没有对称性，第二个图为斜轴对称图形，第三个图为纵轴对称图形。按照这个规律，填入问号处的图形应该是斜轴对称图形，只有 B 项符合要求。所以，正确选项是 B。

本题容易误以为是考查“封闭空间”的数量。但 A、D 两项图形均有 4 个封闭空间，无法取舍，因此本题不是考查“封闭空间”。

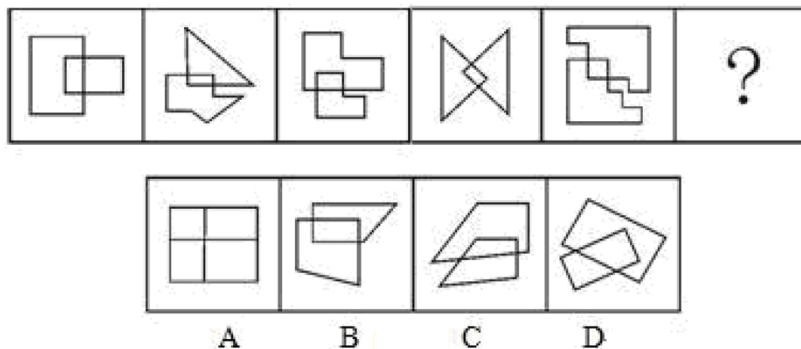
87. 从所给的四个选项中，选择最合适的一个填入问号处，使之呈现一定的规律性。



【答案】。解析：

观察可见，每个图形都由内外两个图形构成。在题干图形中，内部图形的线条数少于外部图形，并且内外图形的线条数相减成一个等差数列：3、2、1。问题图形的内部图形线条数多于外部图形，并且内外图形的线条数相减成一个等差数列：2、3、4。只有 B 项符合规律，内部图形的线条数为 8 条，外部图形的线条数为 4 条。所以，正确选项是 B。

88. 从所给的四个选项中，选择最合适的一个填入问号处，使之呈现一定的规律性。

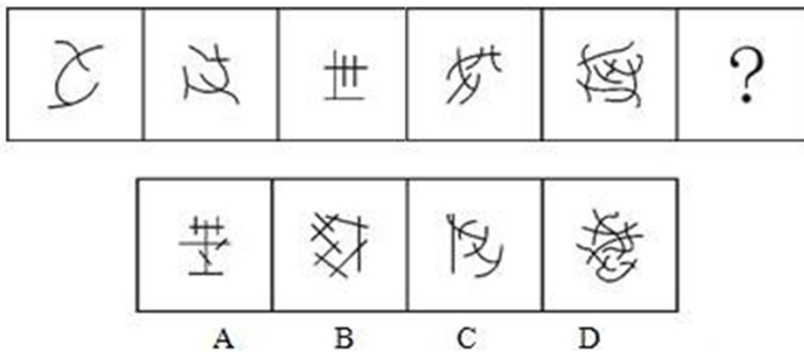


【答案】B。解析：

观察可见，题干中每个图形都是两个图形相交，因此，应重点观察相交的部分。可以明显看出，各

图形的相交部分都是四边形，并且四个角都为直角。只有 B 项符合要求。所以，正确选项是 B。

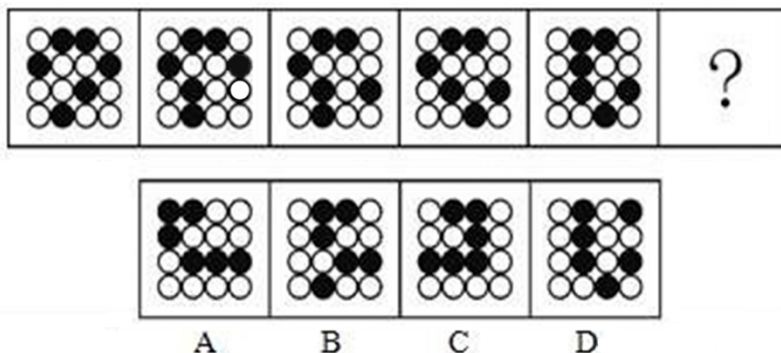
89. 从所给的四个选项中，选择最合适的一个填入问号处，使之呈现一定的规律性。



【答案】A。解析：

观察可见，从左朝右题干图形中的线条的交点数依次为：2、3、4、5、6，则填入问号处的图形中应有 7 个线条交点。只有 A 项符合要求。所以，正确选项是 A。

90. 从所给的四个选项中，选择最合适的一个填入问号处，使之呈现一定的规律性。



【答案】D。解析：

观察可见，相邻两个题干图形，前一个图形中的其中一个黑点移动一次，可以得到下一个图形。只有 D 项符合要求。所以，正确选项是 D。

二、演绎推理：共 15 题。每题给出一段陈述，这段陈述被假设是正确的，不容置疑的。要求你根据这段陈述，选择一个答案。注意：正确的答案应与所给的陈述相符合，不需要任何附加说明即可以从陈述中直接推出。

91. 熟练掌握输入法技能对于提高打字效率至关重要。所以，打字员应参加专门教授五笔输入法的培训班。

以下哪项如果正确，最能削弱上述论证？

- A. 只有熟练掌握输入法技能的打字员才参加过专门教授五笔输入法的培训班
- B. 只有参加过专门教授五笔输入法培训班的打字员才能熟练掌握输入法技能
- C. 一些打字员能熟练掌握输入法技能，但从未参加过专门教授五笔输入法的培训班
- D. 有些教授其他计算机技能的机构比专门教授五笔输入法的培训班更有助于学员掌握输入法技能

【答案】C。解析：

本题属于“削弱型”。题干陈述的结论是：打字员应参加专门教授五笔输入法的培训班。据以得出这个结论的前提是：熟练掌握输入法技能对于提高打字效率至关重要。

题目要求考生做的，就是从四个备选项中找出一个“唱反调”的选项来对题干陈述的论证进行反驳，从而使其不能成立。怎样才能使题干的论证不能成立呢？只要指出“熟练掌握输入法技能与参加专门教授五笔输入法的培训班无关”就可以了。

C项说“一些打字员能熟练掌握输入法技能，但从未参加过专门教授五笔输入法的培训班”（隐含：熟练掌握输入法技能与参加专门教授五笔输入法的培训班无关）。如果C项为真，那么就直接推翻了题干的论证。

所以，正确选项是C。

92. 某教师对美国高中生和中国高中生做了一项测试，他问被试相同的问题“一张A4纸如果对折，最多可以折几次”。结果发现，听到问题后，大部分美国高中生马上开始动手折纸，然后根据实际情况回答能折的次数，而大部分中国高中生听到问题后马上回答：无穷多次。这位教师由此得出结论：美国高中生注重实践，而中国高中生注重理论。

以下哪项是这位教师得出结论所必须假设的？

- A. 理论与实践是相互对立的
- B. 只要开始动手折纸并根据实际情况来回答问题，就是注重实践
- C. 只要开始动手折纸并根据实际情况来回答问题，就是不注重理论
- D. 只要马上回答“无穷多次”，就是不注重实践

【答案】B。解析：

本题属于“搭桥型”。题干论证的结论是：美国高中生注重实践，而中国高中生注重理论。支持结论的论据是：听到问题后，美国高中生马上开始动手折纸，然后根据实际情况回答能折的次数，而中国高中生听到问题后马上回答：无穷多次。

难道仅仅根据“美国高中生马上开始动手折纸，然后根据实际情况回答能折的次数”，就能得出“美国高中生注重实践”这样的结论吗？仅仅根据“中国高中生听到问题后马上回答：无穷多次”，就能得出“中国高中生注重理论”这样的结论吗？二者之间显然没有必然联系。要在论据与结论之间“搭桥”，关键是要在“动手折纸”与“注重实践”之间，或者在“马上回答：无穷多次”与“注重理论”之间建立起必然联系。

明确建立这个联系的只有B项。B项说：“只要开始动手折纸并根据实际情况来回答问题，就是注重实践”。这就在“动手折纸”与“注重实践”之间建立起了必然联系。根据“引入否定法”，如果开始动手折纸并根据实际情况来回答问题，并不意味着注重实践，那么，题干的论证就不能成立了。因此，如果B项为真，能够强烈支持题干论证。

所以，正确选项是B。

93. 某公司有些新入职职工拥有博士学位，该公司所有拥有博士学位的职工都被董事长单独接见过，而该公司所有甲省的职工都没有被董事长单独接见过。

如果以上陈述为真，则以下哪项也一定为真？

- A. 有些新入职职工不是甲省的
- B. 所有新入职职工都是甲省的
- C. 有些新入职职工没有被董事长单独接见过
- D. 有些拥有博士学位的职工是甲省的

【答案】A。解析：

本题属于“逻辑推理型”，要求找出“一定为真”的一项。

根据“所有拥有博士学位的职工都被董事长单独接见过，所有甲省的职工都没有被董事长单独接见过”，可以推出：所有甲省的职工都没有博士学位。

根据“有些新入职职工拥有博士学位，所有甲省的职工都没有博士学位”，可以推出：有些新入职职工不是甲省的。

所以，正确选项是A。

94. 某食品包装上标明：本食品可放心食用，因为其中不含防腐剂和人工色素。

该食品包装上所标明内容最可能假设了以下哪项？

- A. 有些食品中含防腐剂和人工色素
- B. 安全的食品一定不含防腐剂和人工色素
- C. 不含防腐剂和人工色素的食品一定是安全食品
- D. 这些食品的生产者抓住了消费者的心理需求

【答案】C。解析：

本题属于“搭桥型”。题干论证的结论是：本食品可放心食用。论据是：不含防腐剂和人工色素。

难道仅仅根据“不含防腐剂和人工色素”，就能得出“本食品可放心食用”这样的结论吗？二者之间显然没有必然联系。要在论据与结论之间“搭桥”，关键是要建立起“不含防腐剂和人工色素”与“本食品可放心食用”之间的必然联系。

明确建立这个联系的只有C项。C项说：“不含防腐剂和人工色素的食品一定是安全食品”。根据“引入否定法”，如果不含防腐剂和人工色素的食品并不一定是安全食品，那么，题干的论证就不能成立了。因此，如果C项为真，能够强烈支持题干论证。

所以，正确选项是C。

95. 健康专家在电视节目中劝说经常饮用纯净水的人群：与矿泉水相比，纯净水缺乏矿物质，而其中有些矿物质是人体必需的。所以，你们应该改变习惯，多饮用矿泉水。

以下哪项最能削弱健康专家的观点？

- A. 人体所必需的不仅仅是矿物质
- B. 人们可以从其它食物中摄取足够的矿物质
- C. 一些经常饮用某品牌矿泉水的人得了肾结石
- D. 可以饮用纯净水和矿泉水以外的其它水

【答案】B。解析：

本题属于“削弱型”。题干陈述的结论是：多饮用矿泉水。据以得出这个结论的前提是：矿泉水中有些矿物质是人体必需的。

题目要求考生做的，就是从四个备选项中找出一个“唱反调”的选项来对题干陈述的论证进行反驳，从而使其不能成立。怎样才能使题干的论证不能成立呢？只要指出“获取人体必需的有些矿物质不一定需要饮用矿泉水”就可以了。

B项说“人们可以从其它食物中摄取足够的矿物质”（隐含：获取人体必需的有些矿物质不一定需要饮用矿泉水）。如果B项为真，那么就直接推翻了题干的论证。

所以，正确选项是B。

96. 王涛的好朋友都喜欢歌手周某的歌。王涛在咨询公司工作的同学都不喜欢歌手周某的歌。丽莎既是王涛的同学，也是他的好朋友，米蓝是王涛的同学但不在该咨询公司工作，贺宇是王涛的同学但不喜欢歌手周某的歌。

根据以上陈述，一定可以得出以下哪项？

- A. 米蓝喜欢歌手周某的歌
- B. 王涛不在该咨询公司工作
- C. 贺宇在该咨询公司工作
- D. 丽莎不在该咨询公司工作

【答案】D。解析：

本题属于“逻辑推理型”，要求找出“一定可以得出”的一项。

题干条件可以整理为：(1)如果是王涛的好朋友，那么喜欢周某的歌；(2)如果是王涛在咨询公司工

作的同学，那么不喜欢周某的歌；（3）丽莎是王涛的同学，也是王涛的好朋友；（4）米蓝是王涛的同学，但不在咨询公司工作；（5）贺宇是王涛的同学，但不喜欢周某的歌。

根据（1）如果是王涛的好朋友，那么喜欢周某的歌，（3）丽莎是王涛的同学，也是王涛的好朋友，根据充分条件假言推理的“肯定前件式”，可以推知（6）：丽莎喜欢周某的歌。

根据（6）丽莎喜欢周某的歌，（2）如果是王涛在咨询公司工作的同学，那么不喜欢周某的歌，根据充分条件假言推理的“否定后件式”，可以推知：丽莎不在咨询公司工作。所以，正确选项是 D。

根据（4）米蓝是王涛的同学，但不在咨询公司工作，（2）如果是王涛在咨询公司工作的同学，那么不喜欢周某的歌，构成充分条件假言推理的“否定前件式”，不能得出必然结论，排除 A 项。

对王涛是否在该咨询公司工作，题干没有涉及，不能得出必然结论，排除 B 项

根据（5）贺宇是王涛的同学，但不喜欢周某的歌，（2）如果是王涛在咨询公司工作的同学，那么不喜欢周某的歌，构成充分条件假言推理的“肯定后件式”，不能得出必然结论，排除 C 项。

所以，正确选项是 D。

97. 在科学界，我们希望论证中不出现任何“存在预设”。所谓存在预设，即预先设定命题中的主体存在。例如在“孙悟空有火眼金睛”这个命题中，并不预设孙悟空的存在，但在命题“有的花是红的”中，必须预设花的存在。牛顿第一运动定律，断定的是不受任何外力作用的物体必然保持静止状态或匀速直线运动状态。这个定律可能为真，但物理学家在表达和断定它的时候，并没有预设不受任何外力作用的物体存在。

从这段话中可以推出的是：

- A. 存在预设取决于命题主体是否真的存在
- B. 没有不受外力作用的物体
- C. 牛顿第一运动定律不适用于现实
- D. 牛顿第一运动定律的论证中不存在“存在预设”

【答案】D。解析：

本题属于“推断文意型”，要求找出“一定为真”的一项。

题干说：“存在预设”是预先设定命题中的主体存在。牛顿第一运动定律断定不受任何外力作用的物体必然保持静止状态或匀速直线运动状态，并没有预设不受任何外力作用的物体存在。因此可以推知牛顿第一运动定律的论证中不存在“存在预设”。

所以，正确选项是 D。

98. 近来，月嫂收入成为人们讨论的热门话题。有人要求政府加强监管，并质疑月嫂的收入为何能高过一个医学博士的月薪。也有人反驳说，月嫂的收入为什么不能高过医学博士呢？月嫂收入的提高，一方面是市场调节的结果，另一方面反映了我国越来越重视体力劳动，尊重体力劳动者是社会的进步。

下列哪项陈述不能支持反驳者的观点？

- A. 收入高低不完全取决于学历高低
- B. 有些月嫂非常优秀，具有博士学位
- C. 随着新生儿的增多，出现“一嫂难求”的现象
- D. 谁能放下身段去赚辛苦钱，谁就值得尊重

【答案】D。解析：

本题属于“不支持型”。所谓不支持，就是要求找出削弱或者无关的选项。

题干中反驳者的观点是：月嫂的收入可以高过医学博士。题目要求考生做的，就是从四个备选项中找出一个“唱反调”或者“无关”的选项。

A 项说“收入高低不完全取决于学历的高低”（隐含：收入与学历并无直接关系。因此月嫂的收入可

以高过医学博士。)属于支持项,排除。

B项说“有些月嫂具有博士学位”(隐含:有些月嫂的收入可以高过医学博士。)属于支持项,排除。

C项说“出现‘一嫂难求’的现象”(隐含:月嫂供不应求,导致月嫂的收入高过医学博士。)属于支持项,排除。

D项说“放下身段去赚辛苦钱”,这与“月嫂的收入可以高过医学博士”没有必然联系,属于无关项,不支持反驳者的观点。

所以,正确选项是D。

99. 某硕士班同学举办毕业20周年聚会,联络人王宁说班里有同学不能参加。班长说:“我看513宿舍的4名同学秋菊、阿春、秀秀和楠楠最多有两人能参加。”团支书说:“班长,我觉得你说得不对。”

如果团支书说得不对,则下列哪项必定为假?

- A. 秋菊、阿春、秀秀和楠楠四人中有两人能参加
- B. 秋菊、阿春、秀秀和楠楠四人都不能参加
- C. 秋菊、阿春、秀秀和楠楠四人都能参加
- D. 如果秋菊、阿春能参加,那么秀秀和楠楠也能参加

【答案】C。解析:

本题属于“推断文意型”,要求找出“一定为真”的一项。

根据团支书说的不对,可知班长所说“秋菊、阿春、秀秀和楠楠最多有两个人能参加”是正确的。班长的这句话包含以下三种可能情况:(1)四人中有两个人参加聚会;(2)四人中只有一个人参加聚会;(3)四人中没有人参加聚会,因此A、B、D三项都有可能是真的。只有C项所说“四个人都能参加”与班长所说“四人中最多有两个人能参加”相矛盾,一定是假的。

所以,正确选项是C。

100. 某招考职位规定:凡通过英语专业八级、参加过支教活动的英语专业应届毕业生均有资格报考该职位。张华是北京某名牌大学英语专业的一名应届毕业生,却没有资格报考该职位。

由此一定可以推出的是:

- A. 张华没有通过英语专业八级考试
- B. 张华没参加过支教活动
- C. 如果张华通过了英语专业八级考试,那么他没有参加过支教活动
- D. 如果张华参加过支教活动,那么他通过了英语专业八级考试

【答案】C。解析:

本题属于“逻辑推理型”,要求找出“一定可以推出”的一项。

根据“凡通过英语专业八级、参加过支教活动的英语专业应届毕业生均有资格报考该职位”和“张华是北京某名牌大学英语专业的一名应届毕业生,却没有资格报考该职位”,可以推知:张华一定没有通过英语专业八级或没有参加支教活动。

“张华一定没有通过英语专业八级或没有参加支教活动”是一个选言命题,根据选言推理的“否定肯定式”可以推知:如果张华通过了英语专业八级考试,那么他必定没有参加过支教活动。

所以,正确选项是C。

101. 统计表明,某国的火车事故多发生在南部地区,因此在北部地区坐火车更安全。

以下哪项最能反驳上述论证?

- A. 该国北部的火车车速较慢
- B. 该国南部的火车线路比北部多得多

- C. 该国南部的许多线路已经使用动车组了
- D. 该国北部大部分地区为山区，更适合汽车行驶

【答案】B。解析：

本题属于“削弱型”。题干陈述的结论是：在北部地区坐火车更安全。据以得出这个结论的前提是：某国的火车事故多发生在南部地区。

题目要求考生做的，就是从四个备选项中找出一个“唱反调”的选项来对题干陈述的论证进行反驳，从而使其不能成立。怎样才能使题干的论证不能成立呢？只要指出“坐火车是否安全与在北部地区还是南部地区乘坐没有关系”就可以了。

B项说“该国南部的火车线路比北部多得多”（隐含：南部地区火车线路多，发生火车事故的概率自然会更大，而北方地区火车线路少，发生火车事故的概率自然就会小，即坐火车是否安全与在北部地区还是南部地区乘坐没有关系）。如果B项为真，那么就直接推翻了题干的论证。

所以，正确选项是B。

102. 英语六级考试结束后，关于王刚、刘超二人是否能通过考试，宿舍同学有如下讨论：王刚说：或者我能通过，或者刘超能通过，或者我和刘超都能通过。李强说：王刚一定能通过。杨帆说：刘超能通过。赵进说：王刚没有可能通过。考试成绩出来后，证明四人的话有两人说的是真的，两人说的是假的。

根据以上陈述，可推出以下哪项？

- A. 王刚、刘超都通过了
- B. 王刚、刘超都没通过
- C. 王刚通过了，刘超没通过
- D. 刘超通过了，王刚没通过

【答案】C。解析：

本题属于“逻辑推理型”，要求找出“可以推出”的一项。

根据题干条件，李强所说“王刚一定能通过”与赵进所说“王刚没有可能通过”之间存在矛盾关系，二者必然一真一假。而已知四人的话有两人说的是真的，两人说的是假的，因此可以推知：另外两句王刚与杨帆所说的话也必然是一真一假的。

假设杨帆所说“刘超能通过”为真，那么王刚所说“或者我能通过，或者刘超能通过，或者我和刘超都能通过”就一定是真的，这与前面“王刚与杨帆所说的话也必然一真一假”的推论相矛盾。因此，可以确定杨帆所说“刘超能通过”一定是假的，即：刘超不能通过。那么，王刚所说的话就是真的，即王刚与刘超至少有一个能通过。已知刘超不能通过，那么王刚就一定能通过考试。即C项可以推出。

所以，正确选项是C。

103. 一类疫苗是国家根据目前国内疾病流行情况以及我国儿童的普遍身体状况规定的必须接种的疫苗，接种费用由政府支付，而其他不属于一类疫苗并且需要家长自费的疫苗属于二类疫苗。由此，家长们普遍认为，二类疫苗只是预防一类疫苗之外的疾病的。

以下哪项最能反驳家长们的看法？

- A. 二类疫苗中的五联疫苗可以预防一类疫苗已覆盖的一些疾病，因此可减少接种次数
- B. 一类疫苗预防的是可能给孩子带来更大伤害的疾病，二类疫苗则不一定
- C. 同一种疫苗在不同的国家和地区可能属于不同类型的疫苗
- D. 选择不接种二类疫苗除了经济原因，还有对其安全性的考虑

【答案】A。解析：

本题属于“削弱型”。题干陈述的结论是：二类疫苗只是预防一类疫苗之外的疾病的。据以得出这个结论的前提是：不属于一类疫苗并且需要家长自费的疫苗属于二类疫苗。

题目要求考生做的，就是从四个备选项中找出一个“唱反调”的选项来对题干陈述的论证进行反驳，从而使其不能成立。怎样才能使题干的论证不能成立呢？只要指出“二类疫苗也可以预防一类疫苗之内的疾病”就可以了。

A 项说“二类疫苗中的五联疫苗可以预防一类疫苗已覆盖的一些疾病”（隐含：二类疫苗也可以预防一类疫苗之内的疾病）。如果 A 项为真，那么就直接推翻了家长的想法。

所以，正确选项是 A。

104. 某实验室一共有 3 种类型的机器人，C 型能识别颜色、S 型能识别形状，X 型既不能识别颜色也不能识别形状。3 类机器人都能根据简单命令拿起实验品。实验室对 1 号机器人和 2 号机器人进行实验，当命令它们拿起红球时，1 号拿起的是红方块，2 号拿起的是蓝球。

根据上述实验，以下哪项断定一定为真？

- A. 1 号和 2 号都是 X 型
- B. 1 号和 2 号都不是 X 型
- C. 1 号是 C 型且 2 号是 S 型
- D. 1 号不是 S 型且 2 号不是 C 型

【答案】D。解析：

本题属于“推断文意型”，要求找出“一定为真”的一项。

根据题干所给条件，可知 S 型机器人能识别形状，但 1 号机器人听见“拿起红球”的指令，却拿起红方块，说明 1 号机器人不能识别形状，因此 1 号机器人不可能是 S 型。

同理，根据题干所给条件，可知 C 型机器人能识别颜色，但 2 号机器人听见“拿起红球”的指令，却拿起篮球，说明 2 号机器人不能识别颜色，因此 2 号机器人不可能是 C 型。

根据题干所给条件，X 型既不识别颜色也不识别形状，拿起的实验品具有一定的随机性。由于 1 号机器人不能识别形状，2 号机器人不能识别颜色，则 1 号、2 号机器人都有可能是 X 型，也有可能不是 X 型。因此 A、B、C 三项都无法确定。

只有 D 项可以断定一定为真。

所以，正确选项是 D。

105. 甲、乙、丙、丁、戊、己六位运动员的跳高纪录有如下比较：

- (1) 乙的成绩比丙好，但不如甲；
- (2) 丁的成绩不如甲和丙；
- (3) 戊的成绩好于丁和己，但不如甲和丙。

由此，可以确定：

- A. 丁的成绩好于己
- B. 己的成绩好于丁
- C. 戊的成绩好于乙
- D. 乙的成绩好于戊

【答案】D。解析：

本题属于“推断文意型”，要求找出“可以确定”的一项。

根据题干所给条件，可以整理出：甲的成绩 > 乙的成绩 > 丙的成绩 > 戊的成绩 > 丁、己的成绩，但丁与己的成绩大小关系不确定。因此，选项中只有 D 项可以确定。

所以，正确选项是 D。

三、定义判断：共 10 题。每道题中给出了一个概念的定义，请你根据这个定义，从四个备选项中选出一个最符合或最不符合该定义的典型事物或行为。注意：所给定义被假定是正确的、不容置疑的。

106. 非我所创综合症或 NIH 综合症，是社会、公司和组织中的一种文化现象，人们不愿意使用、购买或者接受某种产品、研究成果或者知识，不是出于技术或者法律等因素，而只是因为它源自其他地方。根据上述定义，下列选项中涉及非我所创综合症的是：

- A. 每年九一八纪念日時小李都会将自己的日系车车标摘下
- B. 甲国某公司经检验后退回一整批不合格的乙国进口光学器材
- C. 某国宣布全面禁止进口日本福岛第一核电站周边 8 个县水产品
- D. 有强烈爱国情结的某国居民只购买本国生产的手机

【答案】D。解析：

本题是“属于型”。要求找出属于“非我所创综合症”的一项。

定义的关键信息是：（1）人们不愿意使用、购买或者接受某种产品、研究成果或者知识，（2）不是出于技术或者法律等因素，而只是因为它源自其他地方

A 项中的小李“每年九一八纪念日時都会将自己的日系车车标摘下”（隐含：小李愿意使用源自其他地方的产品）。不符合定义条件（1），排除。

B 项中的甲国某公司“经检验后退回一整批不合格的乙国进口光学器材”（隐含：不是因为它源自其他地方，而是由于产品质量不合格）。不符合定义条件（2），排除。

C 项中的某国“宣布全面禁止进口日本福岛第一核电站周边 8 个县水产品”（隐含：不是因为它源自其他地方，而是由于担心水产品受到核污染）。不符合定义条件（2），排除。

D 项中的有强烈爱国情结的某国居民“只购买本国生产的手机”（隐含：不愿意使用某产品，只是因为它源自其他地方）。符合定义条件，属于“非我所创综合症”。

所以，正确选项是 D。

107. 心理学家认为，在一般情况下，人们都不愿接受较高较难的要求，因为它费时费力又难以成功，相反，人们却乐于接受较小的、较易完成的要求，在实现了较小的要求后，人们才慢慢地接受较大的要求，这就是“登门坎效应”。

根据上述定义，下列不符合登门坎效应的是：

- A. 某推销员总是仔细地记录客户的需求，并定期向他们宣传新产品
- B. 先请居民在赞成安全行驶的请愿书上签字，几周后再向他们提出在自己房前竖立“小心驾驶”的语牌
- C. 某高中的班主任不忽视学生的每一点进步，并帮助他们制定短期目标，促使他们考上理想的大学
- D. 一位万米长跑冠军说：“我将 10000 米分成 10 段。每段我都保持了领先，所以赢得了胜利。”

【答案】A。解析：

本题是“不属于型”。要求找出不属于“登门坎效应”的一项。

定义的关键信息是：（1）人们却乐于接受较小的、较易完成的要求，（2）在实现了较小的要求后，人们才慢慢地接受较大的要求。

A 项中的某推销员“总是仔细地记录客户的需求，并定期向他们宣传新产品”（隐含：没有从小到大、由易到难的过程）。不符合定义条件，因而不属于“登门坎效应”。

所以，正确选项是 A。

108. 音乐治疗，是一个系统的干预过程，在这个过程中，治疗师利用音乐体验的各种形式，以及在治疗过程中发展起来的、作为治疗动力的治疗关系来帮助治疗对象达到健康的目的。

根据上述定义，下列选项中属于音乐治疗的是：

- A. 病人李某无意中听到其他病友推荐的治疗音乐后感觉非常舒服
- B. 医生为精神紧张抑郁的周某播放催眠音乐，周某说他感到非常放松
- C. 某治疗师给病人听过某些音乐后，病人出现呕吐等不适症状

D. 治疗师王某旅游时在山泉前听到潺潺水声顿觉心旷神怡

【答案】B。解析：

本题是“属于型”。要求找出属于“音乐治疗”的一项。

定义的关键信息是：（1）治疗师，（2）利用音乐体验的各种形式，以及在治疗过程中发展起来的、作为治疗动力的治疗关系，（3）帮助治疗对象达到健康的目的。

A项中的病人李某“听到其他病友推荐的治疗音乐”（隐含：不是“治疗师”的治疗）。不符合定义条件（1），排除。

B项中的医生“为精神紧张抑郁的周某播放催眠音乐，周某感到非常放松”（隐含：治疗师利用音乐体验治疗，帮助治疗对象达到健康的目的）。符合定义条件，属于“音乐治疗”。

C项中的病人“出现呕吐等不适症状”（隐含：没有帮助治疗对象达到健康的目的）。不符合定义条件（3），排除。

D项中的治疗师王某“旅游时在山泉前听到潺潺水声顿觉心旷神怡”（隐含：泉水声不是音乐）。不符合定义条件（2），排除。

所以，正确选项是B。

109. 自媒体，是指一个普通市民或机构组织能够在任何时间、任何地点，以任何方式访问网络，通过现代数字科技与全球知识体系相联，并提供或分享他们的真实看法、自身新闻的一种途径和即时传播方式。

根据上述定义，以下哪项行为没有涉及自媒体？

- A. 张教授将他的课件传到网上，供学生下载
- B. 小李在微博上与网友讨论食品卫生问题
- C. 小张将拍摄的“中国式过马路”用电子邮件发给网友
- D. 老刘浏览论坛上的关于春运的新闻

【答案】D。解析：

本题是“不属于型”。要求没有涉及“自媒体”的一项。

定义的关键信息是：（1）普通市民或机构组织，（2）在任何时间、任何地点，以任何方式访问网络，通过现代数字科技与全球知识体系相联，（3）提供或分享他们的真实看法、自身新闻的一种途径和即时传播方式。

D项中的老刘“浏览论坛上的关于春运的新闻”（隐含：仅仅是浏览，而没有提供或分享）。不符合定义条件（3），因而没有涉及“自媒体”。

所以，正确选项是D。

110. 社会体育，是由企业、事业单位职工，国家机关工作人员，以及城镇或农村居民等不同的群体，为达到健身、健心、健美、娱乐、医疗等目的而进行的内容丰富、形式多样的身体锻炼活动。

根据上述定义，以下哪项活动不是社会体育活动？

- A. 由北京市体委举办的群众长跑运动
- B. 某大学举办了教工篮球队与社区篮球队的友谊比赛
- C. 某市承办的国际铁人三项赛
- D. 在国家奥林匹克体育中心举办的社区居民网球赛

【答案】C。解析：

本题是“不属于型”。要求找出不属于“社会体育活动”的一项。

定义的关键信息是：（1）企业、事业单位职工，国家机关工作人员，以及城镇或农村居民等不同的群体，（2）为达到健身、健心、健美、娱乐、医疗等目的而进行的内容丰富、形式多样的身体锻炼活动。

C项中某市“承办国际铁人三项赛”（隐含：是为了职业体育竞赛，而不是为了健身、健心、健美、娱乐、医疗等目的）。不符合定义条件（2），因而不属于“社会体育活动”。

所以，正确选项是C。

111. 分布式能源，是一种新型的建于用户当地或附近的发电系统，可产生电能及其他形式能量，并优先满足当地用户需求，且由用户来管理支配。

根据上述定义，下列选项中属于分布式能源的是：

- A. 葛洲坝水电枢纽发电满足附近省市用电需求
- B. 某核电站生产的电能并入了国家电网
- C. 某农户将自家化粪池产生的沼气用于照明
- D. 西部地区某乡建风电站发电用于本村生产生活

【答案】D。解析：

本题是“属于型”。要求找出属于“分布式能源”的一项。

定义的关键信息是：（1）建于用户当地或附近的发电系统，（2）可产生电能及其他形式能量，（3）优先满足当地用户需求，且由用户来管理支配。

A项中的“葛洲坝水电枢纽”、B项中的“核电站”（隐含：不是由用户管理支配，而是由国家管理）。不符合定义条件（3），排除。

C项中的“化粪池产生的沼气”（隐含：不是发电系统）。不符合定义条件（1），排除。

D项中的某乡“建风电站发电用于本村生产生活”（隐含：建于用户当地的发电系统，优先满足当地用户需求）。符合定义条件，属于“分布式能源”。

所以，正确选项是D。

112. 宅经济，又称闲人经济，是指人们将假日时间分配在家庭生活、减少出门消费而带来商机的现象。

根据上述定义，下列选项中属于宅经济的是：

- A. 十一长假期间，某小区附近的音像店提供光盘上门租借服务
- B. 某在线购物网站的客服人员因需要在节假日值班，而在网上定购快餐
- C. 放假期间，某镇的甲商场门可罗雀，而乙商场因搞促销而门庭若市
- D. 某快递公司在十一长假时订单大幅减少，这是因为很多人去旅游了

【答案】A。解析：

本题是“属于型”。要求找出属于“宅经济”的一项。

定义的关键信息是：（1）人们将假日时间分配在家庭生活、减少出门消费，（2）带来商机。

A项中的“上门租借服务”（隐含：是由于人们减少出门消费而带来的商机）。符合定义条件，属于“宅经济”。

B项中的客服人员“因需要在节假日值班，而在网上定购快餐”（隐含：不是在家里，而是在单位值班）。不符合定义条件（1），排除。

C项中的乙商场“因搞促销而门庭若市”、D项中的“很多人去旅游了”（隐含：不是在家庭生活、减少出门消费）。不符合定义条件（1），排除。

所以，正确选项是A。

113. 超限效应，是指当人们所接受的刺激过多、过强或者作用时间过久时，引起心理极不耐烦或逆反的心理现象。

根据上述定义，下列不符合超限效应的是：

- A. 小林因为妈妈经常唠叨，他决定毕业后到外地找工作
- B. 王老师因为儿子意外身亡，上课时无法集中注意力

- C. 小方因学习成绩不好，多次受到老师的批评，后来她就放弃了学业
- D. 小华连续加班一周，感到非常疲惫，因琐事与家人大吵

【答案】B。解析：

本题是“不属于型”。要求找出不属于“超限效应”的一项。

定义的关键信息是：（1）当人们接受的刺激过多、过强或者作用时间过久时，（2）引起心理极不耐烦或逆反。

B项中的王老师“因为儿子意外身亡，上课时无法集中注意力”（隐含：不是心理极不耐烦或逆反，而是无法集中注意力）。不符合定义条件（2），因而不属于“超限效应”。

所以，正确选项是B。

114. 病毒式营销，是指发起人把产品的最初信息发送到用户，再依靠用户自发进行口碑宣传的一种营销方法。这种战略像病毒一样，利用快速复制的方式将信息传向数以千计、乃至百万计的受众。

根据上述定义，下列属于病毒式营销的是：

- A. 某公司通过发展客户作为销售渠道，鼓励他们向更多人推销该公司产品
- B. 某企业举办广告创意设计大赛活动，让消费者自己设计相关产品的广告
- C. 某公司通过电子邮箱随机发送产品广告，并告知转发该广告可参与抽奖
- D. 某商家用标新立异的广告词宣传，网友纷纷转发使其迅速成为流行语

【答案】D。解析：

本题是“属于型”。要求找出属于“病毒式营销”的一项。

定义的关键信息是：（1）发起人把产品的最初信息发送到用户，（2）依靠用户自发进行口碑宣传，（3）营销方法。

A项中的某公司“鼓励他们向更多人推销该公司产品”（隐含：不是依靠用户自发进行口碑宣传）。不符合定义条件（2），排除。

B项中的某企业“举办广告创意设计大赛活动”（隐含：不是营销活动）。不符合定义条件（3），排除。

C项中的某公司“通过电子邮箱随机发送产品广告，并告知转发该广告可参与抽奖”（隐含：不是依靠用户自发进行口碑宣传，而是靠抽奖刺激）。不符合定义条件（2），排除。

D项中的某商家“用标新立异的广告词宣传，网友纷纷转发”（隐含：依靠用户自发进行口碑宣传）。符合定义条件，属于“病毒式营销”。

所以，正确选项是D。

115. 中国传统医学中“七情”之一的“惊”指突然遭受意料之外的事，引起心神欠稳或脏腑机能失调，之后又遇到异物异声而产生的伴有紧张惊骇的情绪体验。

根据上述定义，下列选项中可以认定为“惊”的是：

- A. 李某意外摔下楼梯后昏迷不醒，醒来后未感到异常，只觉得自己睡了一觉
- B. 遭遇歹徒劫持的王某被营救后大哭起来，并拉着民警的手连声称谢
- C. 赵某目睹车祸惨剧后呆若木鸡，再次看到摩托车紧急刹车时一下子晕倒在地
- D. 周某与朋友聊天时得知自己中了500万大奖，他顿时热泪盈眶并跳了起来

【答案】C。解析：

本题是“属于型”。要求找出属于“惊”的一项。

定义的关键信息是：（1）突然遭受意料之外的事，引起心神欠稳或脏腑机能失调，（2）之后又遇到异物异声，（3）产生的紧张惊骇的情绪体验。

A项中的李某“醒来后未感到异常”（隐含：没有产生紧张惊骇的情绪体验）。不符合定义条件（3），排除。

B项中的王某“遭遇歹徒劫持的被营救”（隐含：没有又遇到异物异声，产生紧张惊悚的情绪体验）。不符合定义条件（2）（3），排除。

C项中的赵某目睹车祸惨剧后呆若木鸡（隐含：突然遭受意料之外的事），再次看到摩托车紧急刹车时一下子晕倒在地（隐含：又遇到异物异声，产生紧张惊悚的情绪体验）。符合定义条件，属于“惊”。

D项中的周某“热泪盈眶并跳了起来”（隐含：不是紧张惊悚的情绪体验，而是激动）。不符合定义条件（3），排除。

所以，正确选项是C。

第五部分 资料分析

（共20题，参考限时20分钟）

所给出的图、表、文字或综合性资料均有若干个问题要你回答。你应根据资料提供的信息进行分析、比较、计算和判断处理。

一、根据下列统计资料回答问题。

2001—2010年我国税收统计表 （单位：亿元）

年份 \ 税种	消费税	增值税	营业税	进口产品消费税和增值税	企业所得税	个人所得税	证券交易印花税
2001	929.99	4015.47	214.99	1651.63	945.29	279.24	265.91
2002	1046.32	4631.01	155.30	1885.65	1882.21	605.95	108.62
2003	1182.26	5425.55	76.89	2788.59	1740.71	850.79	123.87
2004	1501.90	6613.51	110.99	3700.42	2361.33	1042.24	166.69
2005	1633.81	7931.35	129.64	4211.78	3204.03	1256.94	65.30
2006	1885.69	9588.43	160.54	4962.64	4358.46	1472.17	174.09
2007	2206.83	11602.61	202.66	6153.41	5646.97	1911.80	1945.15
2008	2568.27	13497.76	232.10	7391.13	7173.55	2234.23	949.68
2009	4761.22	13915.96	167.10	7729.79	7619.09	2366.81	495.04
2010	6071.55	15897.21	153.34	10490.64	7795.17	2902.97	527.82

116. 2004年个人所得税及同比增长幅度分别约为：

- A. 1042亿元，23%
- B. 1024亿元，20%
- C. 1042亿元，32%
- D. 1024亿元，30%

【答案】A。解析：

第一步，明确问题。求“2004年个人所得税及同比增长幅度”。

第二步，定位数据。表格中2003年、2004年之“个人所得税”列的数据。

第三步，估算：从表格中可以直接读得：2004年个人所得税为1042.24亿元。

2004年个人所得税同比增长幅度为： $(1042.24 - 850.79) \div 850.79 \approx 23\%$ 。

所以，正确选项是A。

117. 与2001年相比，2010年税收收入增长幅度最大的是哪个税种？

- A. 进口产品消费税和增值税
- B. 个人所得税
- C. 企业所得税
- D. 消费税

【答案】B。解析：

第一步，明确问题。求“与2001年相比，2010年税收收入增长幅度最大的税种”。

第二步，定位数据。表格中2001年、2010年两行的数据。

第三步，估算：2010年与2001年相比的税收收入增长幅度公式为： $(2010\text{年税收量} \div 2001\text{年税收量}) - 1$ 。则：

进口产品消费税和增值税的增长率为： $(10490.64 \div 1651.63) - 1$ ；个人所得税的增长率为： $(2902.97 \div 279.24) - 1$ ；企业所得税增长率为： $(7795.17 \div 945.29) - 1$ ；消费税增长率为： $(6071.55 \div 929.99) - 1$ 。

不需要准确计算，估算可知，个人所得税收入的增长幅度最大。

所以，正确选项是B。

118. 从2002年至2010年间，表中各项税种收入均比上年有所上升的年份共有几个？

- A. 2
- B. 3
- C. 4
- D. 5

【答案】B。解析：

第一步，明确问题。求“从2002年至2010年间，表中各项税种收入均比上年有所上升的年份共有几个”。

第二步，定位数据。本题涉及数据较多，请小心提取。

第三步，估算：从表格中可以直接读得，从2002年至2010年间，表中各项税收收入均比上年有所上升的年份有2004年、2006年和2007年，共有3个年份。

所以，正确选项是B。

119. 按2010年对国家财政的收入贡献对部分税种进行排序，正确的一项是：

- A. 个人所得税 > 进口产品消费税和增值税 > 企业所得税 > 增值税
- B. 增值税 > 企业所得税 > 进口产品消费税和增值税 > 个人所得税
- C. 增值税 > 个人所得税 > 企业所得税 > 进口产品消费税和增值税
- D. 增值税 > 进口产品消费税和增值税 > 企业所得税 > 个人所得税

【答案】D。解析：

第一步，明确问题。求“排序正确的一项”。

第二步，定位数据。本题涉及数据较多，请小心提取。

第三步，估算：“对国家财政的收入贡献”指的是某税种的税收收入占国家财政总收入的比重。由于国家财政总收入是一个定量，因此只需要比较各税种的税收收入的大小即可。

从表格中可以直接读得，只有D项的排序是正确的。

所以，正确选项是D。

120. 关于2001—2010年我国税收状况，能够从上述资料中推出的是：

- A. 消费税年均增长率高于企业所得税
- B. 期间内收入波动最大的税种是营业税
- C. 增值税的年均同比，增量高于其余各税种
- D. 进口产品消费税和增值税年均增量超千亿元

【答案】C。解析：

第一步，明确问题。求“能够从资料中推出的一项”。

第二步，定位数据。本题涉及数据较多，请小心提取。

第三步，估算：A项，根据公式，年均增长率=（末期量÷基期量）-1）÷年数，可知比较年均增长率大小只需要比较（末期量÷基期量）的数值大小即可。根据表格数据，消费税：末期量÷基期量=6071.55÷929.99；企业所得税：末期量÷基期量=7795.17÷945.29。不需要准确计算，估算可知，消费税年均增长率低于企业所得税。A项错误，排除。

B项，所谓波动通常指的是数据与平均数之间的比较。本题可以通过比较某税种收入的最大值与最小值之间的差别，来求得其税收收入的波动大小。从表格中可以直接读得，期间内消费税的收入波动明显大于营业税，营业税并不是收入波动最大的税种。B项错误，排除。

C项，根据公式，年均增长量=（末期量-初期量）÷增长年份。由于各税种的增长年份相同，因此只需要比较“末期量-初期量”的大小即可。增值税的（末期量-初期量）=15897.21-4015.47，在所有税种中的确是增量最大的。因此C项正确。

D项，根据公式，进口产品消费税和增值税的年均增量=（末期量-初期量）÷增长年份=（10490.64-1651.63）÷9<1000（亿元）。D项错误，排除。

所以，正确选项是C。

二、根据下列统计资料回答问题。

2012年建材工业增加值同比增长11.5%，增速回落8个百分点，占全国工业增加值的6.6%。全年水泥产量21.8亿吨、同比增长7.4%，陶瓷砖92亿平方米、同比增长9.4%，天然花岗岩石材4.1亿平方米、同比增长27.2%。平板玻璃7.1亿重量箱、同比下降3.2%，卫生陶瓷产量1.6亿件、同比下降13.1%。

2012年底规模以上企业3.4万家，全年完成主营业务收入5.3万亿元，同比增长13.4%。尽管水泥、平板玻璃等行业利润总额同比分别下降32.8%、66.6%，但由于水泥制品、轻质建筑材料、建筑陶瓷、耐火材料制品、金属门窗和玻纤增强塑料材料等行业利润总额同比分别增长22.5%、21.8%、33.8%、10.5%、26.9%和30.6%，全行业利润总额仍创3750亿元新高，同比增长3.5%。

大宗产品产销率呈下降态势，水泥产销率97.3%、同比下降0.6个百分点，平板玻璃产销率95.6%、同比下降0.1个百分点。截至12月，水泥制造业存货790亿元，同比增加1.8%；砖瓦、石材等建筑材料制造业存货590亿元，同比增加15.7%；玻璃制品制造业存货319亿元，同比增加15.8%。

2012年行业出口交货值约2250亿元，同比增长7.9%，出口商品离岸价格上涨9.3%。其中，建筑卫生陶瓷、建筑和技术玻璃、玻璃纤维及制品出口额同比分别增长31.5%、10%、5.7%。

121. 与2010年相比，2012年建材工业增加值约增长了：

- A. 3.5%
- B. 19.5%
- C. 31.5%
- D. 33.2%

【答案】D。解析：

第一步，明确问题。求“与2010年相比，2012年建材工业增加值增长的百分比”。

第二步，定位数据。资料第一段：2012年建材工业增加值同比增长11.5%，增速回落8个百分点。

第三步，估算：根据资料“2012年建材工业增加值同比增长11.5%，增速回落8个百分点”，可知2011年建材工业增加值同比增长19.5%。

根据两年混合增长率公式： $r_1+r_2+r_1 \times r_2$ ，则与2010年相比，2012年建材工业增加值的增长率为： $19.5\%+11.5\%+19.5\% \times 11.5\% \approx 33.2\%$ 。

所以，正确选项是D。

122. 如果2012年建材行业无新增规模以上企业，则当年平均每家规模以上企业完成主营业务收入约比

上年增长多少亿元？

- A. 0.07
- B. 0.18
- C. 0.63
- D. 1.56

【答案】B。解析：

第一步，明确问题。求“如果2012年建材行业无新增规模以上企业，则当年平均每家规模以上企业完成主营业务收入约比上年增长多少亿元”。

第二步，定位数据。资料第二段：2012年底规模以上企业3.4万家，全年完成主营业务收入5.3万亿元，同比增长13.4%。

第三步，估算：根据公式：增长量=现期量-基期量。如果2012年建材行业无新增规模以上企业，则当年平均每家规模以上企业完成主营业务收入为： $5.3 \div 3.4 \approx 1.56$ （亿元）；如果2011年建材行业无新增规模以上企业，则当年规模以上企业完成主营业务收入为： $5.3 \div (1+13.4\%) \approx 4.7$ ，可知当年平均每家规模以上企业完成主营业务收入为： $4.7 \div 3.4 \approx 1.38$ （亿元）。则增长量= $1.56-1.38=0.18$ （亿元）。

所以，正确选项是B。

123. 以下关于2012年产品产量或行业利润总额同比增长率的排序，按从高到低排列正确的是：

- A. 产量增长率：水泥>平板玻璃>卫生陶瓷
- B. 利润增长率：水泥制品>玻纤增强塑料材料>金属门窗
- C. 产量增长率：天然花岗岩石材>卫生陶瓷>陶瓷砖
- D. 利润增长率：轻质建筑材料>建筑陶瓷>耐火材料制品

【答案】A。解析：

第一步，明确问题。求“按从高到低排列正确的一项”。

第二步，定位数据。本题涉及数据较多，请小心提取。

第三步，估算：本题考查比较增长率的大小。可以直接在文字资料中找相关到数据比较大小即可。只有A项的排序是正确的。

所以，正确选项是A。

124. 如果2012年建筑卫生陶瓷商品出口价格同比涨幅与建材行业出口商品离岸价格同比涨幅相同，则2012年建筑卫生陶瓷商品出口量与上年相比：

- A. 下降了1%
- B. 上升了1%
- C. 下降了17%
- D. 上升了20%

【答案】D。解析：

第一步，明确问题。求“如果2012年建筑卫生陶瓷商品出口价格同比涨幅与建材行业出口商品离岸价格同比涨幅相同，则2012年建筑卫生陶瓷商品出口量与上年相比的情况”。

第二步，定位数据。资料第四段：2012年行业……出口商品离岸价格上涨9.3%。其中，建筑卫生陶瓷……出口额同比增长31.5%。

第三步，估算：求出口量公式为：出口量=出口额÷出口单价。

由于资料中没有给出2011年建筑卫生陶瓷商品的出口量，也没有给出其出口额和出口单价，因此需要设定。可以设2011年建筑卫生陶瓷商品的出口额为a，出口单价为b，则2011年建筑卫生陶瓷商品的出口量为：出口额÷出口单价= $a \div b$ 。

则 2012 年 2012 年建筑卫生陶瓷商品出口量为：出口额 ÷ 出口单价 = $a(1+35.1\%) \div b(1+9.3\%) = 1.2a/b$ 。

即：2012 年建筑卫生陶瓷商品出口量与 2011 年相比增加了 20%。

所以，正确选项是 D。

125. 以下关于 2012 年建材行业产销状况的描述，与资料相符的是：

- A. 玻璃制品制造业存货同比增速低于水泥制造业
- B. 玻璃制品制造业存货比上年增长约 30 亿元
- C. 2012 年全年水泥销量超过 21 亿吨
- D. 建材行业利润总额比上年增长约 200 亿元

【答案】C。解析：

第一步，明确问题。求“与资料相符的一项”。

第二步，定位数据。本题涉及数据较多，请小心提取。

第三步，估算：A 项，根据资料“玻璃制品制造业存货 319 亿元，同比增加 15.8%”，“截至 12 月，水泥制造业存货 790 亿元，同比增加 1.8%”，可知玻璃制品制造业存货同比增速高于水泥制造业。A 项错误，排除。

B 项，求增长量公式为：增长量 = 现期量 ÷ (1+x%) × x%。根据材料“玻璃制品制造业存货 319 亿元，同比增加 15.8%”，可知：增长量 = $319 \div (1+15.8\%) \times 15.8\% \approx 40$ （亿元），远大于 30 亿元。B 项错误，排除。

C 项，根据资料“全年水泥产量 21.8 亿吨、同比增长 7.4%”，“大宗产品产销率呈下降态势，水泥产销率 97.3%、同比下降 0.6 个百分点”，可知：2012 年水泥销量 = $21.8 \times 97.3\% = 21.2$ （亿吨）。因此 C 项正确。

D 项，根据材料“全行业利润总额仍创 3750 亿元新高，同比增长 3.5%”，可知：增长量 = $3750 \div (1+3.5\%) \times 3.5\% \approx 130$ （亿元），远低于 200 亿元。D 项错误，排除。

所以，正确选项是 C。

三、根据下列统计资料回答问题。

2012 年国家火炬计划项目总立项数 2108 项，其中产业化示范项目 1834 项，环境建设项目 274 项。2012 年火炬计划重点支持项目 445 项。2012 年，国家火炬计划项目中央财政安排经费 3.2 亿元支持重点项目。

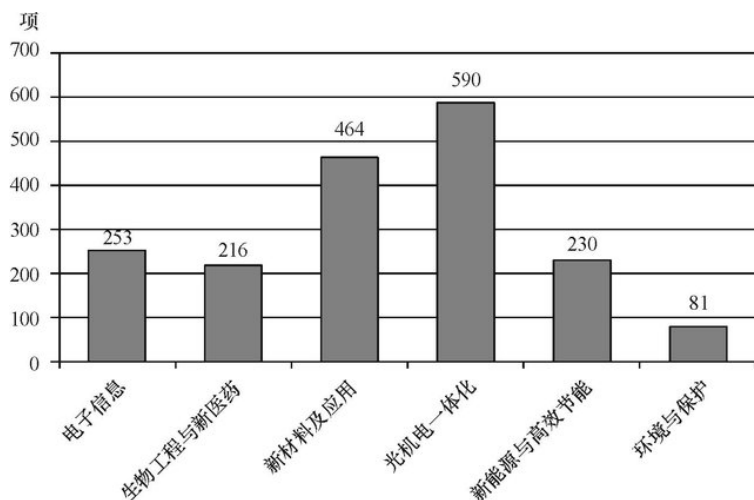


图 1 2012 年国家火炬计划产业化示范项目图（按技术领域划分）

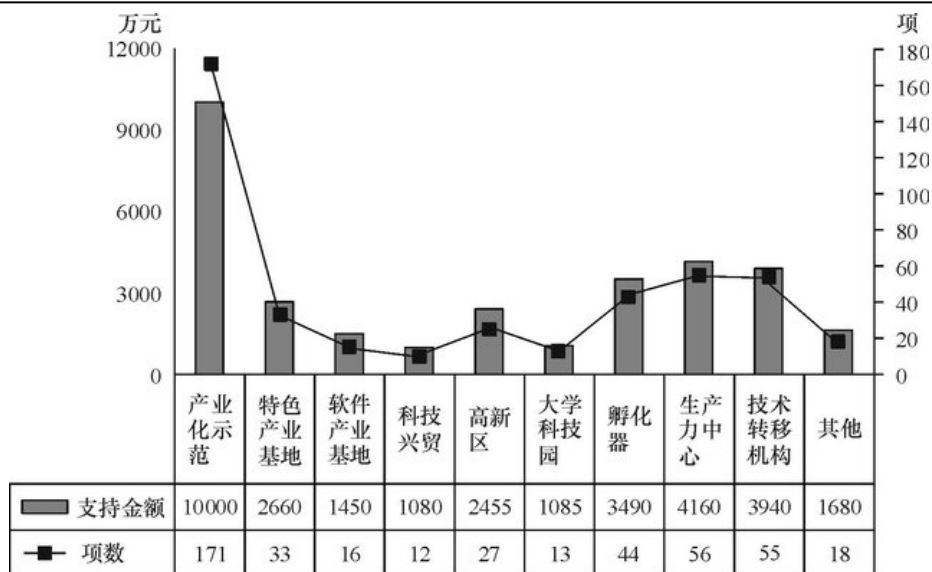


图2 2012年火炬计划重点支持项目及资金分布图（按领域划分）

126. 2012年火炬计划总立项数中，产业化示范项目占比约为

- A. 75%
- B. 79%
- C. 83%
- D. 87%

【答案】D。解析：

第一步，明确问题。求“2012年火炬计划总立项数中，产业化示范项目所占百分比”。

第二步，定位数据。文字资料：2012年火炬计划项目总立项数2108项，其中产业化示范项目1834项。

第三步，估算：2012年火炬计划总立项数中，产业化示范项目占比为： $1834 \div 2108 \approx 87\%$ 。
所以，正确选项是D。

127. 产业化示范项目中，立项数最高的技术领域占产业化示范项目总立项数的比重比立项数最低的领域高约多少个百分点？

- A. 25
- B. 28
- C. 32
- D. 37

【答案】B。解析：

第一步，明确问题。求“产业化示范项目中，立项数最高的技术领域占产业化示范项目总立项数的比重比立项数最低的领域高约多少个百分点”。

第二步，定位数据。根据图1，立项数最高的技术领域为“光机电一体化”，有590项，立项数最低的领域为“环境与保护”，有81项。文字资料：2012年火炬计划项目总立项数2108项，其中产业化示范项目1834项。

第三步，估算：

$(590 \div 1834) - (81 \div 1834) = 28\%$ 。即高约28个百分点。

所以，正确选项是B。

128. 在火炬计划重点支持项目中，平均每个项目获得的支持资金最少的领域是：

- A. 孵化器
- B. 技术转移机构
- C. 大学科技园
- D. 产业化示范

【答案】D。解析：

第一步，明确问题。求“在火炬计划重点支持项目中，平均每个项目获得的支持资金最少的领域”。

第二步，定位数据。图 2 中“孵化器、技术转移机构、大学科技园和产业化示范”4 列的数据。

第三步，估算：孵化器平均每个项目获得的支撑资金为： $3490 \div 44 \approx 80$ 。

技术转移机构平均每个项目获得的支撑资金为： $3940 \div 55 \approx 70$ 。

大学科技园平均每个项目获得的支撑资金为： $1085 \div 13 \approx 80$ 。

产业化示范平均每个项目获得的支撑资金为： $10000 \div 171 \approx 60$ 。

显然，“产业化示范”平均每个项目获得的支持资金最低。

所以，正确选项是 D。

129. 在 2012 年火炬计划重点支持项目中有几个领域获得的支持资金超过中央财政安排经费总额的 10%?

- A. 4
- B. 5
- C. 3
- D. 6

【答案】A。解析：

第一步，明确问题。求“在 2012 年火炬计划重点支持项目中有几个领域获得的支持资金超过中央财政安排经费总额的 10%”。

第二步，定位数据。文字资料：2012 年，国家火炬计划项目中央财政安排经费 3.2 亿元支持重点项目。

第三步，估算：根据“2012 年，国家火炬计划项目中央财政安排经费 3.2 亿元支持重点项目”可知，中央财政安排经费总额的 10% 为 3200 万元。

观察图 2 可知，产业化示范、孵化器、生产力中心、技术转移机构获得的支持资金超过 3200 万元。共有 4 各项目。

所以，正确选项是 A。

130. 关于 2012 年国家火炬计划重点支持项目，能够从上述资料中推出的是？

- A. 重点支持项目中产业化示范项目不到 1/3
- B. 所有的环境建设项目都是重点支持项目
- C. 有 5 个领域的项目数少于重点支持项目总数的 5%
- D. 产业化示范项目支持经费在重点支持项目中的比重约为 40%

【答案】B。解析：

第一步，明确问题。求“能够从上述资料中推出的一项”。

第二步，定位数据。本题涉及数据较多，请小心提取。

第三步，估算：A 项，根据文字资料“2012 年火炬计划重点支持项目 445 项”和图 2 可知，重点支持项目中产业化示范项目的比重为： $171 \div 445 > 1/3$ 。因此 A 项错误，排除；

B 项，根据图 2 和文字资料“2012 年国家火炬计划项目总立项数 2108 项，其中产业化示范项目 1834 项，环境建设项目 274 项。2012 年火炬计划重点支持项目 445 项”可知，重点支持项目 445 项包括 171 项产业化示范项目和 274 项环境建设项目。因此 B 项正确；

C 项，根据文字资料“2012 年火炬计划重点支持项目 445 项”可知，重点支持项目总数的 5% 为 22

项, 少于 22 项的有软件产业基地、科技兴贸、大学科技园和其他 4 个领域。因此 C 项错误, 排除;

D 项, 根据图 2 和文字资料“2012 年, 国家火炬计划项目中央财政安排经费 3.2 亿元支持重点项目”可知, “产业化示范项目”支持经费在重点支持项目中的比重为: $10000 \div 32000 \approx 30\%$ 。因此 D 项错误, 排除。

所以, 正确选项是 B。

三、根据下列统计资料回答问题。

据统计, 2012 年 1—10 月我国农产品进出口总额 1414.48 亿美元, 较上年同期(下同)增长 16.27%。其中, 出口 500.52 亿美元, 增长 4.49%, 进口 913.96 亿美元, 增长 23.92%。

2012 年 1—10 月我国八类主要农产品进出口情况

	出口				进口			
	金额 (亿美元)	金额同 比 (%)	数量 (万吨)	数量同 比 (%)	金额 (亿美元)	金额同 比 (%)	数量 (万吨)	数量同 比 (%)
谷物	5.37	-9.92	88.39	-6.61	42.67	181.64	1255.14	212.77
——稻谷产品	2.31	-13.25	24.78	-28.63	9.58	184.30	200.07	283.88
——小麦产品	1.23	-4.87	23.29	-12.77	10.64	212.55	357.46	246.72
——玉米产品	0.98	118.17	25.02	89.36	15.00	373.13	455.72	285.32
食用油籽	13.38	22.33	78.66	10.38	304.52	21.29	5111.74	18.56
——大豆	2.01	54.67	23.76	38.23	283.40	19.02	4833.68	16.61
食用植物油	1.47	-21.29	8.09	-26.35	84.86	19.41	733.10	19.66
食糖	0.37	-15.18	4.03	-21.22	20.25	46.40	335.12	67.02
水产品	149.33	6.62	302.52	-4.28	64.28	-2.93	325.04	-7.89
畜产品	51.63	10.56	110.73	-2.54	88.11	21.68	381.22	12.71
蔬菜	77.80	-18.88	724.53	-9.68	3.34	31.21	18.28	33.60
水果	36.99	11.45	315.04	2.20	31.69	24.72	288.10	1.38

131. 2012 年 1—10 月我国八类主要农产品中, 进口数量最多的三类是:

- A. 食用油籽、畜产品、食用植物油
- B. 蔬菜、水果、水产品
- C. 食用油籽、谷物、食用植物油
- D. 蔬菜、畜产品、水产品

【答案】C。解析:

第一步, 明确问题。求“2012 年 1—10 月我国八类主要农产品中, 进口数量最多的三类”。

第二步, 定位数据。表格中“进口数量”列的数据。

第三步, 估算: 由表格可知, 食用油籽、谷物、食用植物油的进口数量分别为 5111.74 万吨、1255.14 万吨、733.10 万吨, 是八大类主要农产品中进口数量最多的。

所以, 正确选项是 C。

132. 2011 年 1—10 月我国小麦产品的出口量约比大豆:

- A. 少 0.5 万吨
- B. 少 3.5 万吨
- C. 多 3.5 万吨
- D. 多 9.5 万吨

【答案】D。解析:

第一步，明确问题。求“2011年1—10月我国小麦产品的出口量与大豆相比的情况”。

第二步，定位数据。表格中小麦、大豆之“出口量、数量同比”两列的数据。

第三步，估算：2011年1—10月我国小麦产品的出口量与大豆的差值为： $(23.29 \div (1-12.77\%)) - (23.76 \div (1+38.23\%)) \approx 10$ （万吨）。与D项的数据最为接近。

所以，正确选项是D。

133. 2011年1—10月我国农产品约实现：

- A. 贸易逆差 413 亿美元
- B. 贸易逆差 259 亿美元
- C. 贸易顺差 413 亿美元
- D. 贸易顺差 259 亿美元

【答案】B。解析：

第一步，明确问题。求“2011年1—10月我国农产品进、出口贸易顺差或逆差情况”。

第二步，定位数据。文字资料：2012年1—10月我国农产品……其中，出口500.52亿美元，增长4.49%，进口913.96亿美元，增长23.92%。

第三步，估算：2011年1—10月我国农产品进、出口贸易情况为：出口额-进口额= $(500.52 \div (1+4.49\%)) - (913.96 \div (1+23.92\%)) \approx 480-740=-260$ （亿美元）。即贸易逆差260亿美元，与B项的数据最为接近。

所以，正确选项是B。

134. 与上年同期相比，2012年1—10月我国蔬菜和水果的平均出口单价：

- A. 均有所提高
- B. 均有所下降
- C. 只有蔬菜价格提高
- D. 只有水果价格提高

【答案】D。解析：

第一步，明确问题。求“与上年同期相比，2012年1—10月我国蔬菜和水果的平均出口单价的情况”。

第二步，定位数据。表格中蔬菜、水果两行的数据。

第三步，估算：2012年蔬菜、水果的平均出口单价为：出口额÷出口量。2011年蔬菜、水果的平均出口单价为： $(\text{出口额} \div (1+\text{出口额的增长率})) \div (\text{出口量} \div (1+\text{出口量的增长率})) = (\text{出口额} \div \text{出口量}) \times ((1+\text{出口量的增长率}) \div (1+\text{出口额的增长率}))$ 。

由以上算式可知，2012年平均出口单价与2011年同期比较，类似于基期比重与现期比重的比较。即如果出口额的增长率>出口量的增长率，则2012年平均出口单价大于2011年。根据表格可知，2012年水果的出口额的增长率大于出口量的增长率，即意味着水果平均出口单价提高；蔬菜的出口额的增长率小于出口量的增长率，即意味着蔬菜平均出口单价下降。

所以，正确选项是D。

135. 下列关于我国2012年1—10月八类主要农产品进出口状况的描述与资料相符的是：

- A. 有7类主要农产品的出口量同比下降
- B. 大豆进口量与食用油籽总进口量的比重不足9成
- C. 玉米产品进口金额的同比增速高于稻谷产品和小麦产品
- D. 食用植物油的平均进口单价高于水产品

【答案】C。解析：

第一步，明确问题。求“与资料相符的一项”。

第二步，定位数据。本题涉及数据较多，请小心提取。

第三步，估算：A项，由表格可知，谷物、食用植物油、食糖、水产品、畜产品、蔬菜的出口量的同比增长率为负数，即只有6类主要农产品的出口量同比下降。A项错误，排除；

B项，由表格可知，大豆进口量占食用油籽总进口量的比重为： $4833 \div 5112 > 90\%$ ，即超过九成。B项错误，排除；

C项，由表格可知，玉米、稻谷、小麦进口金额的同比增速分别为285.32%、283.88%、246.72%，即玉米产品进口金额的同比增速高于稻谷产品和小麦产品。因此C项正确。

D项，由表格可知，食用植物油的平均进口单价为： $84.86 \div 733.10 \approx 0.1$ ；水产品的平均进口单价为： $64.28 \div 325.04 \approx 0.2$ 。即食用植物油的平均进口单价低于水产品。D项错误，排除。

所以，正确选项是C。

全部测验到此结束！

请扫描QQ二维码，备注“公务员考生”加QQ
好友，获取曹长远老师精解历年公务员考试申论、
行测、面试真题完整解析资料。

精品资料，尽在掌握！



扫描二维码，加QQ好友