

2015年3月22日天津公务员考试

《行政职业能力测验》真题

说明

一、此项测验分为五个部分，共120题，总时限120分钟，满分100分。各部分不单独计时，但都给出参考时限，供答题时合理分配时间。

二、此项测验科目代码为“1”。请按照要求在答题卡上填写好自己的姓名，涂写好准考证号、科目代码。

三、必须在答题卡上答题，在题本上答题，一律无效。

严禁折叠答题卡！

第一部分 常识判断

(共20题，参考时限15分钟)

根据题目要求，在四个选项中选出一个最恰当的答案。

- 蔡元培先生曾经撰联挽某人曰：“为地方兴教育诸业，继起有人，岂惟孝子慈孙，尤属望南通后进；以文学名光宣两期，日记若在，用裨征文考献，当不让常熟遗篇”。该挽联所悼念之人的主要历史贡献是：
A. 领导革命，倡导民主共和
B. 热心洋务，主张中体西用
C. 兴办实业，投身实业救国
D. 思想解放，宣传民主科学
- “无言独上西楼，月如钩，寂寞梧桐深院锁清秋。剪不断，理还乱，是离愁，别是一番滋味在心头”。这种文学的特点是：
A. 辞藻华丽，手法夸张
B. 长短不齐，便于抒发感情
C. 可雅可俗，抒情叙事兼长
D. 题材多样，表现手法丰富
- 一辆客车夜晚行驶在公路上，发现油箱泄露，车厢里充满了汽油的气味，这时应该采取的措施是：
A. 洒水降温减少汽油蒸气
B. 开灯查找漏油部位
C. 让车内的人集中到车厢后部
D. 打开所有车窗，严禁一切烟火，疏散乘客
- 红色与黄色混合得到一种新颜色，红色与蓝色混合得到另一种新颜色，这两种新颜色分别是：
A. 绿色、紫色
B. 绿色、橙色
C. 橙色、紫色
D. 紫色、绿色
- 一提到书法中的草书，人们便会想到“颠张醉素”，请问下列属于颠张的作品的是：
A. 自叙帖
B. 自言帖
C. 中秋帖
D. 黄州寒食帖
- 古诗云：“眼处欣生句自神，暗中摸索总非真。画图临出秦川景，亲到长安有几人？”下列选项中与此诗所蕴含的哲理相同的是：
A. 近水楼台先得月，向阳花木易为春
B. 竹外桃花三两枝，春江水暖鸭先知
C. 纸上来的终觉浅，绝知此事要躬行
D. 日出江花红胜火，春来江水绿如蓝
- 明史专家吴晗在《朱元璋》一书中曾这样描述我国古代的君臣关系：“在宋以前有三公坐而论道的说法……

- 到宋朝变不然了。从太祖以后，大臣上朝在皇帝面前无坐处，一坐群站，……到了明代，不但不许坐，站着都不行，得跪着说话了”。君臣关系从坐而站而跪，说明中国古代中央政治制度演变的重要特点是：
- A. 中央对地方的管理日益加强
B. 内阁制度日渐成熟
C. 中央的权力日益向帝王集中
D. 丞相权力被六部分割
8. 调查研究发现，由于原料、人工等成本大幅攀升，很多农产品的价格上涨是成本推动型的，还有些是周期性的。这种通过调查研究得出结论的做法符合：
- A. 一切从实际出发，实事求是的要求
B. 用发展的观点看问题的要求
C. 两点论和重点论相统一的要求
D. 唯物主义的方法论要求
9. DNA 检测技术的应用为执法部门侦破案件起到重要作用，有效的减少了错案的出现。下列有关遗传物质的说法正确的是：
- A. DNA 是一种遗传物质，同一家族每个人都相同
B. DNA 是一种蛋白质，每个人都不同
C. 只有染色体才是遗传物质，父子之间一模一样
D. DNA 是一种遗传物质，它可由亲代遗传给子代
10. 以下衡量经济社会发展的中重要指标，解释错误的是：
- A. 国内生产总值是在一国范围内生产的最终产品的价值，是一个地域概念
B. 国民生产总值中有一部分是本国拥有的生产要素在国外生产的最终产品价值
C. 国民收入不计算中间产品价值，也不包括固定资产折旧价值，而只计算净产值
D. 社会总产值既计算物质生产部门的劳动成果，也计算非物质生产部门的劳动成果
11. 在我国农历的干支纪年中，从甲子年到癸亥年共六十年构成一个循环，如果将上一个甲子年当做本循环中的第 1 年，那么第 31 年是：
- A. 甲戌年
B. 甲午年
C. 戊戌年
D. 庚午年
12. 郭沫若用“犀利”、“恣肆”、“深厚”、“俊俏”四个词语分别概括了先秦四大散文家作品的风格。符合这四种风格的散文家依次是：
- A. 孟子、庄子、荀子、韩非子
B. 庄子、孟子、荀子、韩非子
C. 孟子、庄子、韩非子、荀子
D. 庄子、孟子、韩非子、荀子
13. 卜骨和卜甲是古代占卜器具，先民以其推测吉凶的主要依据是：
- A. 甲骨上面钻出孔洞的形状
B. 甲骨被水浸泡后的表面条纹状
C. 甲骨被敲碎后的碎片形状
D. 甲骨上面灼烧出的裂纹形状
14. 如果一个社会 10 个人只有 4 个人就业，另外 6 个人失业，社会保障体系就要用 4 个人的收入支持另外 6 个人的保障；如果一个社会 10 个人中有 9 个人就业，只有 1 个人失业，那么社会保障体系就很容易高质量地建立起来。这说明：
- A. 健全社会保障制度是维护劳动者合法权益的根本措施
B. 社会保障体系的完善需要经济发展为其奠定物质基础
C. 就业是民生之本，我们要实施积极的就业政策
D. 坚持权利与义务相统一是每个劳动者的正确选择

15. 生物种间争夺资源和空间的竞争现象。竞争的结果往往对一方不利，甚至于被消灭。生物与生物之间的生活方式和习性、栖所及食物类型越接近，其竞争程度越激烈。下列成语和俗语中描写这种生物种间竞争现象的是：
- A. 鸠占鹊巢
B. 一母生九子，连母十个样
C. 一山不容二虎
D. 螳螂捕蝉黄雀在后
16. 下述特定时间里，气温最高的是：
- A. 夏季阴天正午
B. 春季晴天 14 时
C. 春季晴天正午
D. 夏季晴天日出前
17. 以下关于我国古代命令文书的运用，说法一定错误的是：
- A. 皇帝即位或驾崩，须昭告天下，颁布“诏书”
B. 皇帝封赠五品以下、七品以上官员，颁发“诰命”
C. 开馆修书、修史，大都先由皇帝颁发“敕谕”
D. 皇帝册立皇后、三公长官，颁发“册书”
18. 今天，社会经济和结构调整，价值和利益多元多样，任何一项改革措施的出台，都要遇到不同声音，遭受很多阻力，这很正常，重要的是统筹各方利益，汇聚真知灼见，找到改革的“最大公约数”，形成推动改革的合力。从哲学角度讲，这个“最大公约数”应该是：
- A. 党和政府的政策主张
B. 人们对改革的正确认识
C. 改革开放的伟大实践
D. 最广大人民的根本利益
19. 普朗克曾这样评论爱因斯坦的科学成就：“这个原理在物理世界观上所引起的革命，只有哥白尼世界体系的引入才能与之相提并论。”文中的“这个原理”是：
- A. 相对论
B. 日心说
C. 量子假说
D. 万有引力定律
20. 老王的三位朋友分别在今天过七十大寿、乔迁新居、分店开幕。下面三幅对联该如何送才恰当？
（甲）大启而宇，长发其祥
（乙）交以道接以礼，近者悦远者来
（丙）室有芝兰春自永，人如松柏岁长新
- A. 甲送乔迁新居者；乙送分店开幕者；丙送七十大寿者
B. 甲送者分店开幕；乙送乔迁新居者；丙送七十大寿者
C. 甲送七十大寿者；乙送乔迁新居者；丙送分店开幕者
D. 甲送七十大寿者；乙送分店开幕者；丙送乔迁新居者

第二部分 言语理解与表达

（共 40 题，参考时间 40 分钟）

本部分包括表达与理解两方面的内容。请根据题目要求，在四个选项中选出一个最恰当的答案。

21. （1）我还记得傅先生蹲在_____的牛舍中挤牛奶。
（2）翅膀长在你的肩上，太在乎别人对于飞行姿势的_____，所以你飞不起来。
（3）几米之遥，一盏昏黄的台灯，淡化在_____的夜色中。
- A. 阴暗 评价 无尽
B. 昏暗 批评 无垠

林使我_____，真怕住久了就不愿再回到喧嚣的都市；那一山一水、一草一木真让我怀疑山里人是不是生活在自己_____的神话里。

- A. 向往 迷惑 编织
B. 向往 迷失 编造
C. 神往 迷惑 编造
D. 神往 迷失 编织

30. 与往年不同，今年的平板电视市场除了_____的充满热点与卖点外，还富有戏剧性——激光电视在第二季度的_____，为喧嚣的市场再添浓墨重彩的一笔。这也让许多业界观察者或多或少有些意外。

- A. 自始至终 一鸣惊人
B. 始终如一 一鸣惊人
C. 一如既往 横空出世
D. 自始至终 横空出世

31. 与其说孔子是丧家之犬，不如说今天的学术语言自身更像丧家之犬：它离家出走，自暴自弃，在娱乐文化的垃圾堆边东闻西嗅，四处溜达。与其说李白像古惑仔，不如说今天的学术语言自身更像古惑仔：在街头扮鬼脸、吐舌头、哗众取宠，既挑战了“家长”的权威，又骚扰了过往的行人。学术语言已经沦落到“古惑仔”和“丧家犬”的地步，暴露出传统学术思维方式的致命病理。

对造成学术语言现状的“致命病理”的分析推断，最恰当的一项是：

- A. 离家出走，哗众取宠，不能享受学术研究枯燥和寂寞的乐趣
B. 若丧家之犬，自暴自弃，缺乏对学术语言应有的热衷和信念
C. 扮鬼脸、吐舌头，没有找到公众传播的有效途径或话语方式
D. 挑战权威、骚扰行人，放弃传统学术思维的理性话语原则

32. 文学作品有时会由于描写内容与普通人人生的亲近性而获得较广泛的读者。中国现代一部分作家曾力求以“写大众”实现“为大众”。事实上，尽管大众可能欢迎以自己的生活为描写对象的作品，他们仍然不会满足于这种亲近感。他们并非都爱看、只爱看、特别爱看反应自己处境的故事。

依据文意推断，下面结论不恰当的一项是：

- A. 只有描写内容与普通人人生亲近的作家才能获得最为广泛的读者
B. 一些小说家不去表现平凡的、平常的生活，也能吸引数以万计的读者
C. 在“为大众”“写大众”与“被大众读”之间，潜藏着深刻的矛盾
D. 鲁迅提倡和向往“文艺的大众化”，但是也难以获得普及性效果

33. “中央机关新录公务员超过八成来自普通家庭”，正是公务员考试“阳光”之体现。当前，还须让公务员考试更加阳光，需要有关部门进一步努力和探索，为招录优秀人才进公务员队伍提供平等机会。我国从1993年10月1日开始实施《国家公务员暂行条例》，2006年1月1日开始实施《公务员法》，“凡进必考”逐渐成为公务员人才招录的主要途径，国家公务员考试吸引了大批高校毕业生及社会人士踊跃报考。可以说，是这些制度的保障与支撑，让公务员考试赢得了公众的新人。

依据文意筛选信息，要让公务员考试更加阳光的关键在于：

- A. 提供平等机
B. “凡进必考”
C. 依法招录
D. 加强制度建设

34. 在国家教育部门越来越注重艺术基础教育的大趋势下，艺术基础教育必须承担起艺术人才培养最基本的职责，不要把孩子变成艺术考试或艺术类比赛的机器。目前基础教育部重视艺术教育，某种意义上是放弃了自己的职责，客观造成社会艺术培训机构大量出现：教育部加大艺术在升学中的权重，如果不建立一套好的评价机制，就有可能造成应试局面，危害可能更大。

依据文意进行推断，解决“艺考热”的关键是：

- A. 国家教育部门要注重艺术基础教育，加强艺术类比赛
B. 艺术基础教育必须承担起艺术人才培养最基本的职责
C. 加大艺术在升学中的权重，限制社会艺术培训机构的发展
D. 建立完善的综合评价机制，改变单纯的应试局面
35. 榜样的力量是无穷的，精神的力量是伟大的。50年来，在雷锋精神的感召下，涌现了一大批雷锋式的先进人物，“当代雷锋”郭明义就是其中的杰出代表。今天，无论是遍布全国的上百支郭明义爱心分队，还是郭明义微博上的680万“粉丝”，或是郭明义先进事迹报告会上泪流满面的听众，无不表明随着时代的进步和社会发展，雷锋精神不但没有过时，而且越来越焕发出时代风尚的独特力量，越来越成为人们热切的心灵呼唤、强烈的道德自觉。
- 雷锋式先进人物的出现说明了：
- A. 榜样的力量是无穷的，精神的力量是伟大的
B. 随着时代的进步和社会的发展，雷锋精神没有过时
C. 新的时代，雷锋精神依然是引领时代风尚的独特力量
D. 任何时代，人们都需要热切的心灵呼唤和强烈的道德自觉
36. 梳理历史事件、臧否历史人物、阐释历史典籍，我们既不能因循守旧、泥古不化；也不能数典忘祖、妄自尊大，以无知的狂妄去妖魔化古人。应以历史唯物主义的理性精神，严肃、客、公正地对待历史，审慎地鉴别史实、历史地评价古人、科学地阐发经典，所有的结论都要用史实说话，持之有据、言之有理，绝不能想当然地凭空捏造杜撰。要把握传统文化精髓要义，用创造性的艺术想象帮助人们恢复历史地记忆，丰富文化的积累，提供前行的借鉴，为博大精深的中华民族优秀文化的继往开来开拓一方新的天地。
- 根据文意，要发扬“历史唯物主义的理性精神”，其基本态度应当是：
- A. 既不能因循守旧、泥古不化；也不能数典忘祖、妄自尊大
B. 审慎地鉴别史实、历史地评价古人、科学地阐发经典
C. 要用史实说话，持之有据、言之有理，绝不能想当然地凭空捏造杜撰
D. 用创造性的艺术想象帮助人们恢复历史的记忆，丰富文化的积累
37. 对地方权力实施监督，显然有一个“及时到达”的问题，监督必须属地化。地方权力支配地方资源，影响民众切身利益，理应受到当地纳税人和媒体的监督制约。对于权力的滥用，当地民众和媒体有着天然的敏感，在感知上也有时间与空间的便利，相应的监督制约离开他们是不可想象的。
- 对上述文字理解不正确的是：
- A. 地方权力的属地化监督即地方权力属地政府层层监督
B. 对地方权力要实施属地化监督
C. 地方权力的监督主体包括了媒体和属地民众
D. “对地方权力实施监督”不能“山高皇帝远”
38. 暴力美学”是一种在纯粹暴力趣味的追求中发展起来的美学，在电影艺术中，它主要发掘枪战、武打动作或其他一些血腥暴力场面的形式感。暴力美学竭力弱化艺术作品的教化功能，在影片中规避直接的道德评价，因此它是一种把美学选择和道德判断还给观众的电影观。由于图像时代的全面来临，暴力美学与现实世界呈现出越来越密切的关系，它或直接或间接地影响着人们的思想和行为，对美育造成了不少负面影响。暴力美学通过对暴力内容的美学化的处理，降低了作品的社会功能，宣扬人们内心潜藏的暴力倾向，放大了人们对血腥的本能嗜好。所以，尽管暴力影片在形式上眩目诱人，但它严重干扰了人的道德评价。
- 下面对“暴力美学”阐述不准确的一项是：

- A. “暴力美学”是一种在纯粹暴力趣味的追求中发展起来的美学，放大了人们对血腥的本能嗜好，宣传人们内心潜藏的暴力倾向
- B. “暴力美学”在电影艺术中表现为暴力内容进行美学化处理，发掘炫目诱人的枪战、武打动作，呈现一些血腥暴力场面
- C. “暴力美学”与图像时代的发展相生相伴，广泛而深刻地影响着人们的思想和行为，对美育造成严重的负面影响
- D. “暴力美学”竭力弱化艺术作品的教化功能，规避道德评价，降低了作品的社会功能，把美学选择和道德判断直接还给观众
39. 与历史热相伴的“娱乐化”倾向，需要引起高度关注。有人称孔子是“怀抱理想，与现实世界找不到精神家园”的“丧家狗”；有人把梁山泊义士比附成危害社会稳定的恐怖分子；有人笔下岳飞成了大宋奸臣，秦桧反成了忠相；近期又有解梦派从《红楼梦》中“考证”出：“雍正皇帝是被曹雪芹毒杀的。”他们迎合某些猎奇的文化消费需求，打着学术的旗号，凭空臆想出一些阴暗、无稽、荒诞甚至情色的“历史”故事，用哗众取宠的惊人之语亵渎先贤，推翻历史定论，颠覆传统价值观念。文段所列各种现象，不属于“颠覆传统价值观念”的一项是：
- A. 孔子是现实世界找不到精神家园的“丧家狗”
- B. 有人把梁山泊义士比附成危害社会稳定的恐怖分子
- C. 有人笔下岳飞成了大宋奸臣，秦桧成了忠相
- D. 解梦派考证的“雍正皇帝是被曹雪芹毒杀的”
40. 一个国际科学家小组携带数吨硫酸粉末启航前往南极，以研究能否以硫酸铁为“肥料”促进南极海域海藻等微生物的生长来减缓全球变暖的速度。铁元素可提高海洋生态系统生产力的理论在 20 世纪 20 年代就被提出，此后科学家们一直在对这一理论进行检验完善。科学家们近年来在位于赤道的太平洋海域进行实验时曾发现，硫酸铁不仅可大幅提高该海域硅藻等藻类的生长，而且一些微生物体内的叶绿素还因此增加了 30 多倍。
- 国际科学家小组所进行的研究，其可行性的依据是：
- A. 20 世纪 20 年代即已提出的铁元素可提高海洋生态系统生产力的理论
- B. 科学家们一直致力于对海洋生产力提高理论的检验完善
- C. 铁元素可提高海洋生态系统生产力，并已在某些海域试验成功
- D. 硫酸铁使微生物体内的叶绿素增加 30 多倍
41. 要想终结烟草研究参评科技奖的荒唐，已经不能光靠民间组织、一些有良知的科学家或相关人士的呼吁和反对。根本上，我们需要打破既有的控烟体系，切实加大控烟力度，扭转财税对烟草行业依赖的现状。除此之外，我们还要完善科技类荣誉评选的设计，避免给“中式烟草”之类的“伪科学”留下可以钻营的空间。
- 最能准确复述文意的一项是：
- A. 目前的控烟体系和控烟力量不足杜绝“中式烟草”参评科技奖
- B. 要探索阻止烟草研究参评科技奖的多种途径
- C. “中式烟草”参评科技奖是科技奖的耻辱
- D. 烟草研究参评科技奖是因为政府从烟草行业的税收中获利
42. 很多农贸市场，对超薄塑料袋的使用几乎是不闻不问。执法部门对于超薄塑料袋往往采用突击的方法，但商贩却玩起了“猫捉老鼠”的游戏。检查时，超薄塑料袋就被藏了起来，不见踪迹；检查一结束，却仍是老样

子。处罚力度小也是“限塑令”难以彻底执行的原因之一。小商贩们一天的营业额三五百元，执法人员对其处罚时，金额多在数十元至百余元间，这样的处罚力度显然很难起到警作用。同时，整个限塑工作事关工商、质监、城市执法、环保等多个行政部门，多部门管理容易造成推诿扯皮，最终导致无人管理。

这段文字没有告诉我们的是：

- A. 塑料袋泛滥在于监管缺位
- B. 执法部门的限塑检查应有常态机制
- C. 三个和尚没水吃
- D. 农贸市场是最大的塑料袋流出地

43. 究竟什么是地震预警呢？专家指出，“地震预警”是在地震已经发生，抢在严重灾难尚未形成之前发出警报，从而缩短反应时间，采取紧急措施来减少人员伤亡以及由地震引起的高铁、地铁、输油气、燃气管线、化工厂和核设施等重点工程的次生灾害。而“地震预报”是对尚未发生的可能地震事件提前发出通知。王墩说：“地震预报在全世界范围内仍是一道难题，但地震预警是完全可行的，地震预警技术的核心就是利用地震波和电波的时间差发出警报。”

从地震知识角度看，地震预警与预报的主要区别是：

- A. 时间不同
- B. 内容不同
- C. 科研难度不同
- D. 使用的技术不同

44. “如果城市规划意在通过仿古建筑提供具有传统意向的休闲、旅游、购物场所也未尝不可，但这与文化无关。历史文化不是以舞台背景搭建出来的，它需要原汁原味的留存，而不是热衷作假。”在伍江看来，现在一些城市管理者既要通过各种手段发展经济，又要显得很有品位，要与文化挂钩，觉得这是一举两得的事。“利用文化、传统的元素发展经济没错，但如果发展文化的目的就是为了发展经济，那就走进了发展误区，是本末倒置。”

对这段文字理解错误的是：

- A. 城市建设既要发展经济，又要发展文化
- B. 大搞仿古建筑不是真正的城市文化建设
- C. 发展城市文化的目的不只是发展经济
- D. 真正的历史文化要有历史遗存

45. 早在 20 世纪 90 年代中期，一些实践部门就逐步发现，在供给低保等复杂的社区保障服务时，仅凭单个部门的力量已经越来越不足以获得充分的信息了。进入 21 世纪以来，更多立足于民生的社区服务（如廉租房等）被推出，这些服务的实现日益依赖多个“条线”政府部门之间的协同。从这个意义上说，追求部门间的协同性是未来社区服务发展的重要趋势。

最能体现文段主旨的一项是：

- A. 政府部门之间的协同性
- B. 未来的社区服务需要部门之间的协调与配合
- C. 社区服务的发展趋势
- D. 社区服务的实现依赖多个政府部门

46. 如果让政府部门为药品安全负责，那么新药的研发和上市速度就要大为减缓。被审批出来的新药如果发生了什么安全事故，审批官员可能要为此承担连带责任。但如果药品审批过慢，给等待新药的患者带来什么损失，人们却看不到，也无从追究审批官员的责任，因此药监局会偏于保守，从而阻碍了新药的研发和上市速度，而这意味着有很多患者可能要在漫长的等待中丧失最佳医疗时机。

这段话意在说明：

- A. 药监局的行政权力过大
- B. 药监局对于药业的负面作用可以很大
- C. 应该取消药监局
- D. 药监局的负面作用大于正面作用

根据下列材料回答第 47~50 题：

为了说明发生在原始地球的化学反应能够产生像氨基酸这样复杂的有机分子，美国科学家米勒在 1952 年设

计了一个具有划时代意义的实验。他在密封的烧瓶内放入氧、甲烷、氢气和水，并加热烧瓶底部迫使水蒸气循环，以模拟原始地球的海洋和大气，同时他又对烧瓶内的气体连续放电以模拟电闪雷击，经过一个星期后，米勒检测了烧瓶内的“海洋”溶液，发现甲烷中的碳约有 15% 转化为 18 种有机物，其中 2% 的碳转化为氨基酸。这个实验曾经使人们相信原始海洋和大气能够通过自身的化学过程产生合成蛋白质所需的氨基酸。

可是随着时间的推移，这幅由早期实验所描画的图画逐渐变得模糊起来。起初人们发现米勒的实验对原始大气的假设是错误的，原始大气主要是二氧化碳和氮气组成，只含有少量的甲烷和氢气。后来人们又越来越清楚地认识到米勒烧瓶里的氨基酸是不能用来合成蛋白质的。原来氨基酸分子的几何形状在合成蛋白质的过程中有着决定成败的重要作用。蛋白质分子是以氨基酸分子为单体，按照不同的比率和不同的排列方式而合成的高聚合物。构成蛋白质的氨基酸单体共有 20 种之多，它们被称为标准氨基酸。它们的分子结构有两种不同的空间排列方式，就是所谓氨基酸分子的两种构型或手性，分别叫做 L-氨基酸和 D-氨基酸，我们也常常称它们为左手性氨基酸和右手性氨基酸。在化学反应中形成两种手性分子的几率是相同的，因此在化学反应的生成物里左手性分子和右手性分子数量相等，这种不同手性分子数量相等的混合物称为消旋混合物。米勒实验生成的氨基酸就是消旋混合物，它们是无法合成蛋白质的。

47. 根据文意，下面对米勒实验目的的理解不正确的一项是：

- A. 证明原始地球上能产生复杂的有机分子
- B. 证明氨基酸存在于地球上的海洋和大气中
- C. 找到原始地球上合成蛋白质的物质
- D. 探寻地球上生命的最初来源

48. 据文意，对划线句的理解正确的一项是：

- A. 时间越长越久，人们的记忆就不大清晰了
- B. 人们研究的领域拓宽了，米勒的实验就已经过时了
- C. 米勒实验的假设是错的，人们也就不再相信他的理论了
- D. 随着认识的深入，人们发现米勒实验的结论也是错了的

49. 根据文意，下列推断恰当的一项是：

- A. 人们一度相信是地球自身产生的氨基酸合成了蛋白质
- B. 米勒的实验不应该在烧瓶中放进甲烷和氧气
- C. 弄清了氨基酸的来源，就找到了蛋白质的来源
- D. 只有不同手性的分子结合到一起，才能产生蛋白质

50. 对本文所提供的信息，理解不正确的一项是：

- A. 米勒的实验没有考虑到组成蛋白质的氨基酸分子的比率和不同排列方式
- B. L-氨基酸和 D-氨基酸能分别聚合成蛋白质
- C. 米勒的实验对人们认识氨基酸的产生具有划时代意义
- D. 米勒烧瓶里所生成的氨基酸是分子数量相等的 L-氨基酸和 D-氨基酸混合而成的消旋混合物

根据下列材料回答第 51—55 题：

“市民杨女士去茶馆打牌后遗落 5000 元现金，服务员帮忙收起来并归还，杨女士因此拿出了 200 元表示感谢，没想到服务员收下了。事后杨女士认为服务员这种行为不对，打电话给报社希望曝光。这样的‘客气’与‘不客气’，你怎么看？”海南《南国都市报》12 日在微博上发布的这一调查引发了网友关注。在超过 3.7 万次转发与过万次评论中，绝大部分网友都认为在失主主动的情况下，收取酬谢这一行为是正确的。

网友之所以一边倒地支持收取酬金的行为，一方面是基于我们所面临的道德现状。虽然近来涌现出不少道德模范人物，但道德滑坡仍是一个不争的事实。在“好人难做”的语境下，拾金不昧已是一种稀缺的品质，我们还有什么理由去苛求拾金不昧的成立，况且还是失主的主动行为，在法律上这是一种赠与行为。也就是说，

服务员收下酬金，不仅合情合理，而且合法。

_____。时光倒退几十年，“做好事不留名”是一种社会共识，倘若有人拾金不昧要求收取酬金，必然遭到社会舆论的批判。再往后，人们对“做好事不求回报”这个命题产生了动摇，一些不同的声音开始响起。而至今日，绝大多数人认可收取酬金，包括在法律层面鼓励有偿做好事——我个人认为，这种观念上的变化不仅是从当下社会道德严重滑坡中得到的一种教训，事实上也是一种理性和常识的回归。

换句话说，越来越多的人认识到这样一个道理：绝大多数人都是不完美的，都有利己的一面，而人又是可以改良和引导的。正是因为人是可以改良和引导的。正是因为人是不完美的，所以才需要有道德约束，才需要制度上的激励和社会舆论的反馈，甚至包括利益上的奖惩，来激发人性向善的一面，抑制向善的一面。如果我们先假定人性是完美无瑕的，道德只是一种本能，不应附带任何条件，那么很容易陷入一种“道德原教旨主义”，即把道德绝对化，空洞化，认为道德可以解决一切问题——可是，怎么来解决道德本身的问题呢？

呵护行善者的利益诉求，是时代进步的表现，也是推动社会前行的一种正能量，某种意义上说，这比个体某一次的拾金不昧更有价值。因为人人都可能是一个行善者，也可能是被助者，只有在这种相互宽容和理解的社会氛围中，道德的成长才拥有无限的可能性，做好事才有可能成为一种生活方式。

51. 对作者在第2段表达的观点理解不正确的是：

- A. 能做到拾金不昧的人很少
- B. “好人难做”是当下人们的共识
- C. 拾金不昧者接受失主的主要酬谢不应蒙受道德谴责
- D. 拾金不昧而又主动索要酬金是不当的

52. 加在第3段空格处的最恰当的句子应该是：

- A. 对于拾金不昧，人们态度的变化证明了社会心态的日趋理性
- B. 对于拾金不昧，历来争议不断，公众的态度也在争议中日益宽容
- C. 这样的争议，并不止一次地出现在公共视野，而伴随着这些争议，公众的态度也在悄然发生变化
- D. 这样的争议由来已久，但支持拾金有偿才是法治社会的应然选择

53. 对第4段的“道理”概括最准确的是：

- A. 如果假定人性完美，道德是一种本能，就会把道德绝对化，空洞化
- B. 道德是无法解决道德本身的问题
- C. 因为人是不完美的，所以才要抑恶扬善
- D. 人大多是不完美的，都有利己的一面，但可以改良和引导

54. 某种意义上，呵护行善者的利益诉求比个体某一次的拾金不昧更有价值，是因为：

- A. 人人都可以成为善行的呵护者
- B. 人人都可能需要帮助并成为帮助他人的人
- C. 呵护行善者的利益诉求比拾金不昧更容易做到
- D. 呵护行善者的利益诉求就是“人人为我，我为人人”

55. 本文主要告诉我们：

- A. 对茶馆服务员接受酬金应予以理解
- B. 公众对行善者的利益诉求应予以理解
- C. 呵护行善者的利益诉求比拾金不昧更有价值
- D. 呵护行善者的利益诉求是一种进步

第三部分 数量关系

(共 15 题, 参考时限 15 分钟)

一、数字推理, 给你一个数列, 其中缺少一项, 要求你仔细观察数列的排列规律, 然后从四个供选择的选项中选择你认为最合理的一项, 来填补空缺项, 使之符合原数列的排列规律。

56. $4/5, 16/17, 16/13, 64/37, (\quad)$
A. $64/25$ B. $64/21$ C. $35/26$ D. $75/23$
57. $-3, 12, 25/3, 42/5, (\quad)$
A. $73/9$ B. $89/11$ C. 9 D. 15
58. $1.5, 9.5, 24.5, 48.5, (\quad)$
A. 83.5 B. 88.5 C. 98.5 D. 68.5
59. $0, 3, 10, 21, (\quad)$
A. 55 B. 36 C. 28 D. 47
60. 2016, 2015, 2014, (\quad) , 2010
A. 2014 B. 2013 C. 2012 D. 2011

二、在这部分试题中, 每道题呈现一段表述数字关系的文字, 要求你迅速、准确地计算出答案。

61. 由于汛期暴雨某路段发生塌陷, 要进行抢修, 需在规定日期内完成, 如果由甲工程队修, 恰好按期完成; 如果由乙工程队修, 则要超过规定日期 3 天。如果两个工程队合作了 2 天, 余下的部分由乙工程队单独做, 正好在规定日期内完成。则规定日期的天数是:
A. 4 B. 5 C. 6 D. 7
62. 某科学兴趣小组在进行一项科学实验, 从装满 100 克浓度为 80% 的盐水中倒出 40 克盐水后, 再倒入清水将杯倒满, 搅拌后再倒出 40 克盐水, 然后再倒入清水将杯倒满, 这样反复三次后, 杯中盐水的浓度是:
A. 11.52% B. 17.28% C. 28.8% D. 48%
63. 第一实验小学的少先队员在“希望工程”的募捐活动中, 为偏远山区失学儿童捐献了一批图书, 计划把这批图书的 $1/10$ 又 6 本送青山希望小学, 把余下的一部分送给刘村希望小学, 送给刘村希望小学的书比送给青山希望小学的 3 倍还多 136 本; 又把第二次余下的 75% 又 80 本送给石桥小学; 最后剩下的 300 本, 由少先队员代表直接交给了林杨希望小学。第一实验小学的少先队员们一共捐的书是多少?
A. 2000 B. 2400 C. 2600 D. 2800
64. 一个由边长 25 人和 15 人组成的矩形方阵, 最外面两圈人数总和为:
A. 232 B. 144 C. 165 D. 196
65. 汽博会开幕在即, 甲乙丙三个人得到了两张参观票, 于是三个人通过抽签决定这两张票的归属。在所设计的三个签中有两个签上写着“有”, 一个签上写着“无”, 抽签顺序是甲先、乙次、丙最后抽取。如果已知乙已经抽到了参观票, 则甲也抽到参观票的概率是:
A. $2/3$ B. $1/2$ C. $1/3$ D. 1

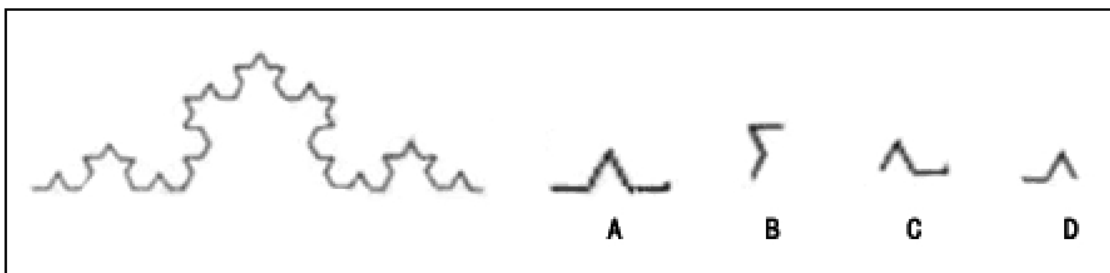
66. 某水果超市购进苹果和葡萄共计 100 千克，总值若干元，定价标准是苹果降价 20%，葡萄提价 20%，这样苹果和葡萄每千克价格均为 9.6 元，总值比原来减少 140 元。计算一下，该超市购进苹果有多少千克：
 A. 65 B. 70 C. 75 D. 80
67. 某汽车坐垫加工厂生产一种汽车座垫，每套成本是 144 元，售价是 200 元。一个经销商订购了 120 套这种汽车座垫，并提出：如果每套座垫的售价每降低 2 元，就多订购 6 套。按经销商的要求，该加工厂获得最大利润需售出的套数是：
 A. 144 B. 136 C. 128 D. 142
68. 某商场销售某种商品，第一个月将此商品的进价加价 20% 作为销售价，共获利 6000 元，第二个月商场搞促销活动，将商品的进价加价 10% 作为销售价，第二个月的销售量比第一个月增加了 100 件，并且商场第二个月比第一个月多获利 2000 元。此商品第二个月的销售件数是：
 A. 270 B. 260 C. 170 D. 160
69. 要计算某高三学生在四次外语模拟考试中四个分数的平均分数，算法如下：每次选出其中的三个分数算出它们的平均数，再加上另外一个分数，用这种方法算了四次，分别得到以下四个分数：86，92，100，106。请你算出该学生这四次模拟考试成绩的平均分数是：
 A. 56 B. 50 C. 48 D. 46
70. 某高校大学生数学建模竞赛协会共有 240 名会员，今欲调查参加过国家级竞赛和省级竞赛的会员人数，发现每个会员至少参加过一个级别的竞赛。调查结果显示：有 $\frac{7}{12}$ 的会员参加过国家级竞赛，有 $\frac{1}{4}$ 的会员两个级别的竞赛都参加过。问参加过省级竞赛的会员人数是：
 A. 160 B. 120 C. 100 D. 140

第四部分 判断推理

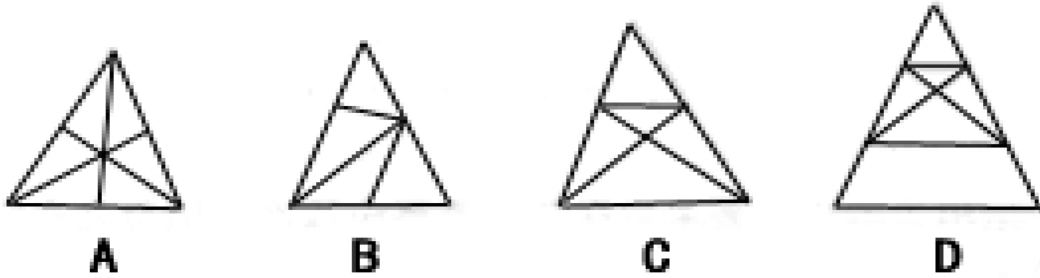
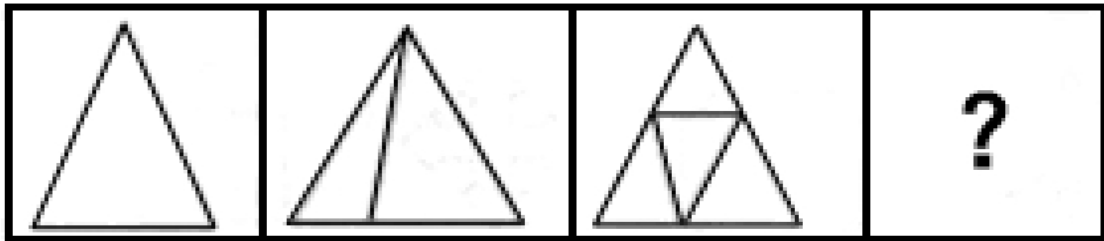
(共 30 题，参考时限 30 分钟)

一、图形推理。请按每道题的答题要求作答。

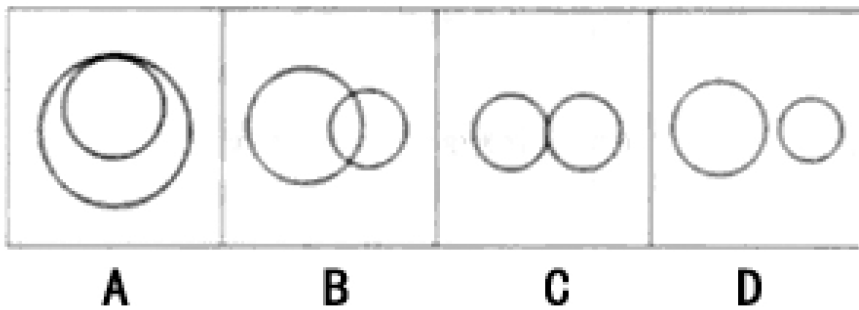
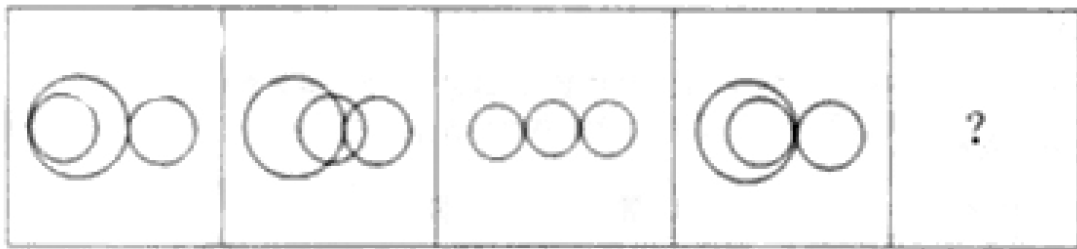
71. 能够迭代生成左面图形的一项是：



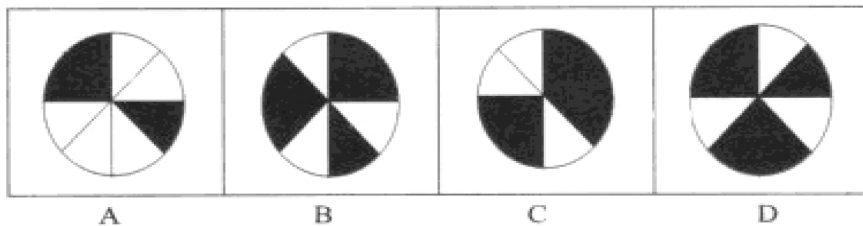
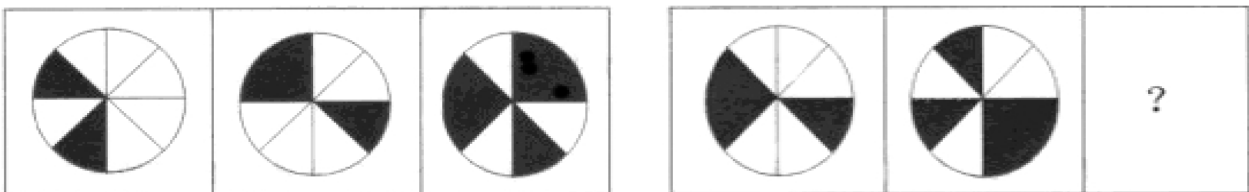
72. 从所给的四个选项中，选择最合适的一个填入问号处，使之呈现一定的规律性：



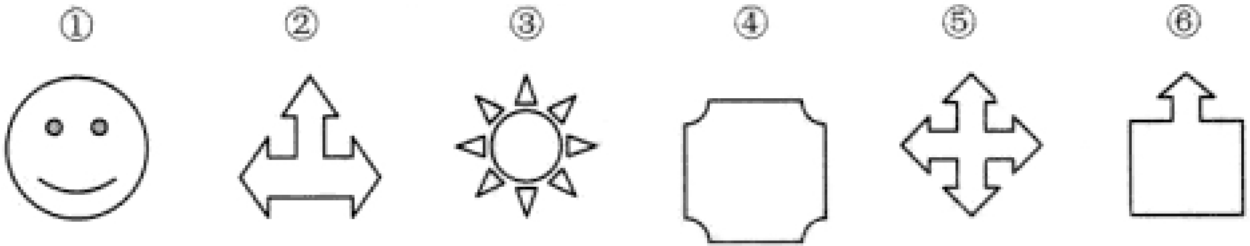
73. 从所给的四个选项中，选择最合适的一个填入问号处，使之呈现一定的规律性：



74. 从所给的四个选项中，选择最合适的一个填入问号处，使之呈现一定的规律性：



75. 把下面的六个图形分为两类，使每一类图形都有各自的共同特征或规律，分类正确的一项是：



- A. ①②⑤, ③④⑥ B. ①②⑥, ③④⑤
 C. ①④⑤, ②③⑥ D. ①⑤⑥, ②③④

二、类比推理。每道题先给出一组相关的词，要求你在备选答案中找出一组与之有逻辑关系上最为贴近、相似或匹配的词。

76. 名茶：龙井
- A. 桦树：树 B. 曼联：利物浦
 C. 红楼梦：西游记 D. 驰名商标：娃哈哈
77. 衣服：衣领：衣袖
- A. 鱼：鱼头：鱼尾 B. 警察：刑警：交警
 C. 音乐：古典音乐：流行音乐 D. 人民币：美元：韩币
78. 森林：树
- A. 鸟：鹰 B. 山脉：山
 C. 大学：北京大学 D. 兔子：胡萝卜
79. 非法：非难
- A. 非但：非凡 B. 非礼：非洲
 C. 非议：非分 D. 非诚勿扰：非常完美
80. 佩服：尊敬
- A. 喜欢：爱慕 B. 压迫：剥削
 C. 配偶：夫妻 D. 亲戚：邻居

三、定义判断。每道题先给出定义，然后列出四种情况，要求你严格依据定义，从中选出一个最符合或最不符合该定义的答案。注意：假设这个定义是正确的，不容置疑的。

81. 在协调运行的社会中，社会对个人倾向施加限制，使每个人都可以隐约地感受到实现个人志向的极大限制。这样，所有社会成员就有了共同的目标，社会得以稳定有序。如果打乱社会秩序，社会对个人意愿的控制就会失效，社会就会放任个人自行其是。涂尔干将此称为“失范”。
- 以下属于“失范”行为的是：
- A. 学生逃学，老师惩罚学生 B. 女性遭遇家庭暴力
 C. 某人总担心失业 D. 张三在网络注册信息泄露了
82. 柔性领导是指依靠领导者的非权力影响力，采取非强制命令的方式，在人们心目中产生一种潜在的说服力，使其自觉服从和认同，从而把组织意志变为人们自觉的行动的领导行为。

根据上述定义，下列属于柔性领导的是：

- A. 校长决定给全体教师涨工资
- B. 小张作为教书育人楷模成为全体教师的偶像
- C. 校长提出教师创新激励计划
- D. 资深教师张老师说话很感召力

83. 如果认为对局部来说成立的东西，对总体也必然成立，那就犯了“合成谬误”。“合成谬误”理论阐述了个体理性是怎样演绎成群体非理性的，是论述由少到多的行为转变过程的理论。分解谬误则与合成谬误相反，它论证说：如果整体或集合具有某种性质，则它的每一部分或元素也必然具有此种性质。它未能认识到在整体和部分之间不存在这种转换关系。

根据上述定义，下列各项不属于合成谬误的是：

- A. 宇宙已存在一百亿年，宇宙是由分子组成的，因此宇宙中的每个分子都存在一百亿年
- B. 如果某一农场主获得丰收，他的收入会增加，那么所有农场主都丰收了，大家就都共同富裕了
- C. 如果某个行业的一家公司从大规模地做广告得到了好处，这表明该行业的所有公司如果都大做广告，它们都能取得类似的增加销售额的好处
- D. 露天剧场中，一个人踮起脚尖看戏，可以比其他人看得更清楚，但这种行为引发其他的人都踮起脚尖看戏，其结果不仅是大家仍然看不清楚戏，而且每个人都要额外付出踮脚看戏的成本

84. 高凝聚力的群体在进行决策时，成员的思维会高度倾向于一致，以至于使其他变通行动路线的现实性评估受到压抑。这种群体决策时的倾向性思维方式叫做群体盲思，也叫群体迷思。

根据上述定义，下列属于群体盲思的是：

- A. 开会中少数人的声音被淹没
- B. 张三的意见跟专家意见不同
- C. 某科学家认为达尔文的进化论不正确
- D. 房价下降导致的业主围攻打砸售楼处现象

85. 角色冲突是当一个人扮演一个角色或同时扮演几个不同的角色时，由于不能胜任，造成不合时宜而发生的矛盾和冲突。角色间冲突是指一个人所担任的不同角色之间发生的冲突。主要表现为两个情形：一是空间和时间上的冲突；二是行为模式内容上的冲突。

根据上述定义，下列属于角色间冲突的是：

- A. 小强放学回家要做家务，并给弟弟辅导功课，直到凌晨才能完成学习任务
- B. 王林结婚之后，妻子和母亲关系不和，忙于工作的同时还要在二人之间斡旋
- C. 李红高考想报临床医学专业，父母要她报考经济类专业，老师建议她报英文专业
- D. 杨明最近由普通员工被提升为部门副总监，新的挑战使他忙得焦头烂额

86. 新闻营销指企业在真实、不损害公共利益的前提下，主动利用具有新闻价值的事件，或者有计划的策划、组织各种形式的活动，借此制造“新闻热点”来吸引媒体和社会公众的注意与兴趣，以达到提高社会知名度、塑造企业良好形象并最终促进产品或服务销售的目的。

根据上述定义，下列属于新闻营销的是：

- A. 某高校发明多项世界领先技术专利被国内外媒体广泛报道
- B. 某公司由于产品质量问题被媒体曝光后经过危机公关重塑了企业形象
- C. 某化妆品品牌出巨资邀请以为韩国国际明星代言，引起舆论热议，轰动一时
- D. 某市汽车 4S 店大力传播“限牌”消息，使销售异常火爆，并借机涨价

87. 涓滴效应指在经济发展过程中并不给与贫困阶层、弱势群体或贫困地区特别的优待，而是由有限发展起来的群体或地区通过消费、就业等方面惠及贫困阶层或地区，带动其发展和富裕。

根据上述定义，下列属于涓滴效应的是：

- A. 国家加大对西部扶贫力度
B. 政府为应届毕业大学生创业营造便利条件
C. 劳动部门为下岗职工举办免费技能培训班
D. 五一假期城市近郊农家乐旅游逐年升温
88. 木桶理论指组成木桶的模板如果长短不齐，那么木桶的盛水量不是取决于最长的那一块木板，而是取决于最短的那一块木板。
根据上述定义，下列木桶理论的是：
A. 某名校毕业小王在某单位实习期间，由于个人疏忽。酿成重大事故，使母校名誉受损。
B. 某名校毕业小王在某单位实习期间，由于个人疏忽。酿成重大事故，被追究法律责任。
C. 某名校毕业小王在某单位实习期间，表现突出，给母校增光。
D. 某名校毕业小王在某单位实习期间，表现突出，受到用人单位好评。
89. 睡眠者效应是指人们忘记信息源比忘记信息的内容更快。信息源是低可信性时，往往不能使人们在初始阶段恰当地估计信息的内容，但三个星期后，由于信息源本身的影响消失了，使得人们对信息的评价有可能上升的现象。
以下符合睡眠者效应的是：
A. 反动组织组织小孩子进行反动宣传，小孩子对其言听计从
B. 在生活中，专家的话比普通人的话更具有更大的可信度
C. 名人广告开始有轰动效应，随后却导致观众审美疲劳
D. 张三对同事的印象由难以相处到平易近人的改变
90. 共生又叫互利共生，是两种生物彼此互利的生存在一起，缺此失彼都不能生存的一类种间关系，是生物之间相互关系的高度发展。共生的生物在生理上相互分工，互换生命活动的产物，在组织上形成了新的结构。依据上述定义，下列现象中不属于共生的是：
A. 海葵常固定在寄居蟹的外壳上，当它靠刺细胞防御敌害时，能对寄居蟹起到间接的保护作用。而寄居蟹到处爬行，可使海葵得到更多的食物
B. 癣是皮肤感染霉菌后而引起的一种疾病，霉菌主要侵害皮肤、毛发和指（趾）甲。依据发病部位可分为头癣、手癣、足癣、甲癣、体癣等
C. 鞭毛虫寄居在白蚁或其他动物的消化道里，消化纤维供给宿主，宿主则为其提供营养和栖所
D. 科学家们发现一种桶形仙人掌，它的顶端有不断生产花蜜的“蜜长”，这些花蜜养活了一些蚂蚁。蚂蚁就尽心尽力

四、逻辑判断。每道题给出一段陈述，这段陈述被假设是正确的，不容置疑的。要求你根据这段陈述，选择一个答案。注意：正确的答案应与所给的陈述相符合，不需要任何附加说明即可以从陈述中直接推出。

91. 研究人员宣布，他们发现了小鼠进食后部分物质如何使大脑产生吃饱的感觉。此前的研究已发现，小鼠进食时，在作为食欲中枢的丘脑下部室旁核中，一种称为“nesfatin-1”的蛋白质会增加，让小鼠产生吃饱感。但具体机制如果运作一直是个谜。研究人员在小鼠的室旁核中取出脑神经细胞，标定了一些含有“nesfatin-1”蛋白质的细胞，并发现这种细胞能与高浓度的葡萄糖和胰岛素发生反应并被激活，这一反应是大脑产生吃饱感的原因。
上述论证要想成立，必须补充的前提是：
A. 小鼠与人体大脑具有相同的运作机制
B. 小鼠脑神经细胞的蛋白质含量保持不变
C. “nesfatin-1”一类的蛋白质的氨基酸和类脂化合物对吃饱感会产生影响
D. 在进食米饭和面包等碳水化合物后，小鼠血液中的葡萄糖和胰岛素的浓度会增加

92. 研究机构针对医患关系的一项调查显示，患者对医生、护士、医院的总体满意度分别达到了 94.6%、93.5% 和 79.8%，从调查数据看，患者对医护人员的服务态度、就医环境、就诊便利程度等项目的满意度都在 70% 以上。而患者最不满意的项中，排在前三项的分别是药品价格、检查费用和就医总费用。因此有人认为，就医高消费是导致患者对医院以致整个医疗体系不满意的根本原因，近年来发生的一些患者对医护人员个人的纠纷甚至暴力事件只是个别现象，就医高消费并不是医患暴力冲突的根本原因。
- 以下哪项如果为真，能够削弱上述观点：
- A. 调查显示，医护人员对医患关系的评价仅 60 分，甚至低于患者的评价
 - B. 医护人员是医院和医疗体系的代表
 - C. 就医成本过高是导致就医高消费的根本原因
 - D. 医方和患方是两个群体，而非个人
93. 近日，研究人员发现了首个有助抗老年痴呆的基因变异类型，携带这种基因变异类型的人进入老年后出现痴呆症状的风险大大降低。研究人员对 1795 名研究对象进行健康调查和基因测序后发现，影响老年痴呆症的基因——淀粉样前体蛋白基因有不同的变异类型，有些携带其中一个变异类型的人，相对来说更不容易出现老年痴呆症。研究人员解释说，老年痴呆症的病因是大脑中出现 β 淀粉样蛋白堆积。这是由于 β 淀粉样前体蛋白裂解酶 1 会把大块蛋白质“剪”成小块引起的。而淀粉样前体蛋白基因上的这个变异类型就可以限制 β 淀粉样前体蛋白裂解酶 1 的功能，从而降低老年痴呆症的风险。
- 以下哪项如果为真，能够支持研究人员的结论：
- A. 限制 β 淀粉样前体蛋白裂解酶 1 的功能，可以抑制 β 淀粉样蛋白堆积
 - B. 研究发现， β 淀粉样前体蛋白裂解酶 1 功能活跃的人患老年痴呆的比例极大增加
 - C. 研究人员发现，携带淀粉样前体蛋白基因变异的人寿命相对更长，活到 85 岁的几率比其他人高出 50%
 - D. 就活到 85 岁而仍不出现严重的认知能力下降、记忆力减退等症状的几率而言，携带淀粉样前体蛋白基因变异的人事其他人的 7.5 倍
94. 统计数据表明，大多数汽车事故出在中等速度的行驶中，极少事故是出在大于 150 公里/小时的行驶速度上的，这就意味着高速行驶比较安全。
- 以下最能反驳上述论证的一项是：
- A. 高速行驶如果发生爆胎的话是很危险的
 - B. 由于多数人是中等速度开车，所以，多数事故出在中等速度的行驶中
 - C. 高速行驶的时候，特别是当有突发事件发生时，由于速度过快就很难控制住
 - D. 与中等速度行驶中出现的汽车事故损害后果相比，高速行驶出现的汽车事故损害后果要严重得多
95. 所有成功人士都要穿衣吃饭，我不是成功人士，所以，我不必穿衣吃饭。
- 以下哪个选项所犯逻辑错误与题干最为类似：
- A. 小王是大学生，小王不讲卫生，所以，大学生不讲卫生
 - B. 法官是懂法律的，他不是法官，所以，他不是懂法律的
 - C. 武汉的风景名胜不是一天能够游览完的，黄鹤楼是武汉的风景名胜，所以黄鹤楼不是一天内能够游览完的
 - D. 英雄是难过美人关的，我是难过美人关的，所以，我是英雄
96. 数据资料表明：“不让一个孩子落后”法案实施后，四年级、八年级学生的英语阅读科目和数学科目平均分确实明显提高了。因此，得出结论：这一教育改革法案在美国各地中小学取得了惊人的成就。

以下哪项如果为真，对上述论证的质疑力度最弱：

- A. 十二年级学生的英语阅读科目平均得分在同一时期出现了明显下降
- B. 只关注英语阅读和数学成绩的变化，并把它作为评价教育改革成果的标志，这是很片面的
- C. 改进教育体制确实很难，想要在这个带有极大惰性的庞大官僚体制上作一番改动，需要大量金钱、努力和时间
- D. 四年级、八年级学生的英语阅读科目和数学科目平均得分从 20 世纪 90 年代开始就在逐年按基本相同的比例提高，这种状况早在法案通过前就出现了

97. 不可能所有的改革都会取得实效。如果上述命题是真的，那么，以下哪个命题必然是真的

- A. 所有的改革都难以取得实效
- B. 有的改革能够取得实效
- C. 有的改革不能取得实效
- D. 经济改革一般能够促进经济发展

98. 根据法律规定，如果多次打骂妻子，不给治病，这就是虐待行为；如果是虐待行为，就是犯罪行为；如果是犯罪行为，就必须受到法律的惩罚。张三多次打骂妻子，不给妻子治病。

由此可以推导出：

- A. 张三不打骂妻子，给其治病就是好丈夫
- B. 张三没有虐待行为就是没有犯罪
- C. 张三应该受到法律的制裁
- D. 张三的行为属于虐待行为

99. 某地工商管理部门对商户的纳税情况总结如下：

- (1) 该地所有人员都缴纳营业税了。
- (2) 该地的卖鱼的商户缴纳营业税了。
- (3) 张三是最早缴纳营业税的人。
- (4) 该地有人没有缴纳营业税。经过详细考察，发现上述断定中只有两个是对的。

以下哪项结论可以从上述条件必然推出：

- A. 该地卖鱼的商户缴纳营业税了
- B. 该地有人没有缴纳营业税
- C. 该地所有人都缴纳营业税了
- D. 该地没有一个人缴纳营业税了

100. 有一句歌词：“不经历风雨，怎能见彩虹”。下面哪一个选项不是上面这句歌词的逻辑推论：

- A. 只有经历风雨，才能看见彩虹
- B. 若经历风雨，则能看见彩虹
- C. 除非经历风雨，否则不能看见彩虹
- D. 凡看见彩虹的都应该是经历过风雨的

第五部分 资料分析

(共 20 题，参考时限 25 分钟)

所给出的图、表、文字或综合性资料均有若干个问题要你回答。你应根据资料提供的信息进行分析、比较、

计算和判断处理。

一、根据下面提供的信息回答第 101~105 题。

	能源品种	计量单位	2015 年	2017 年	2020 年	2030 年
实物量	原煤	万吨	32010	32000	32000	34000
	原油	万吨	3600	3800	4200	4200
	天然气	亿立方米	270	350	450	700
	区外来电	亿千瓦时	1125	1500	2250	2500
	核电	亿千瓦时	280	280	700	1000
	可再生能源发电	亿千瓦时	195	310	360	460
比重	原煤	%	68.0	63.2	57.1	52.8
	原油	%	15.3	15.0	15.0	13.0
	天然气	%	10.5	13.8	16.1	21.8
	区外来电	%	4.1	5.1	6.8	6.5
	核电	%	1.0	0.9	2.1	2.6
	可再生能源发电	%	0.7	1.0	1.1	1.2

101. 从未来发展看，消费水平比重呈下降态势的能源品种有：
 A. 原煤与天然气
 B. 原油与核电
 C. 原煤与原油
 D. 原油与区外来电
102. 预测数据表明，天然气 2030 年比 2015 年增长了：
 A. 1 倍
 B. 1.6 倍
 C. 2 倍
 D. 2.6 倍
103. 预测结果显示，2030 年原煤的消费水平所占比重比 2015 年下降了：
 A. 15.2 个百分点
 B. 52.8 个百分点
 C. 68.0 个百分点
 D. 10.0 个百分点
104. 从未来发展看，消费结构中上升最强劲的能源品种是：
 A. 核电
 B. 区外来电
 C. 天然气
 D. 可再生能源发电
105. 预测数据表明：
 A. 原煤的消费绝对量和比重均呈现上升趋势
 B. 天然气的消费绝对量和比重发展方向相反
 C. 2030 年与 2015 年相比，各种能源消费比重的顺序发生了变化
 D. 2030 年消费量最大的能源品种依然是原油

二、根据下面提供的信息回答第 106~110 题。

E 省统计局公布的数据显示，2014 年上半年 E 省实现地区生产总值（GDP）5141.7 亿元，同比增长了 6.8% 比全国平均水平低了 0.6 个百分点。

分产业来看，第一产业增加值 268.79 亿元，同比增长 4.0%；第二产业增加值 3127.32 亿元，增长 5.9%；

第三产业增加值 1745.59 亿元，增长 9.0%。从外贸、投资和消费方面来看，投资仍然是推动经济增长的最主要力量。

2014 年上半年，全省累计完成外贸进出口总值 125.39 亿美元，同比增长 2.2%，高于全国平均增速 1.0 个百分点。其中出口总值 26.79 亿美元，同比下降 20%；进口总值 98.61 亿美元，同比增长 10.6%。此外，上半年全省实际利用外资 39.03 亿美元，同比增长 12.5%。

2014 年上半年全省完成固定资产投资 4155.7 亿元，同比增长 17%，增速比一季度提升 0.3 个百分点。其中全省民间投资总额达 3065.69 亿元，同比增长 17.9%，占全部投资比重 73.8%。

2014 年上半年全省实现社会消费品零售总额 2843.64 亿元，同比增长 12.1%，增速比一季度提升 0.3 个百分点。

2014 年上半年，E 省居民消费价格（CPI）同比上涨 2.1%，低于全国平均涨幅 0.2 个百分点。其中，食品类价格上涨 3.5%，高于当期全国平均涨幅 0.1 个百分点。E 省 CPI 涨幅在全国居第 18 位，处于平稳适度的区间。

2014 年上半年 E 省城乡常住居民人均可支配收入为 11542 元，同比增长 9.9%，高于全国平均增速 0.3 个百分点；农村常住居民人均可支配收入 5279 元，同比增长 12.5%，高于全国平均增速 0.5 个百分点。上半年全省城乡居民的收入增速均保持了高于 GDP 的水平，为实现 2014 年城乡居民收入增长跑赢 GDP 奠定了坚实的基础。

106. 2014 年上半年与上年同期相比，E 省地区生产总值增加了：

- A. 4814.3 亿元
- B. 349.6 亿元
- C. 5491.3 亿元
- D. 327.4 亿元

107. 2014 年上半年，全国食品类价格涨幅比居民消费价格（CPI）涨幅：

- A. 低 1.1 个百分点
- B. 低 1.4 个百分点
- C. 高 1.1 个百分点
- D. 高 1.4 个百分点

108. 2014 年上半年，E 省第一、二、三产业增加值的比例为：

- A. 1 : 11.6 : 6.5
- B. 1 : 6.5 : 11.6
- C. 6.5 : 11.6 : 1
- D. 11.6 : 6.5 : 1

109. 2013 年上半年，E 省外外贸进出口总值顺差（+）或逆差（-）为多少亿美元？

- A. +55.67
- B. -55.67
- C. +125.4
- D. -125.4

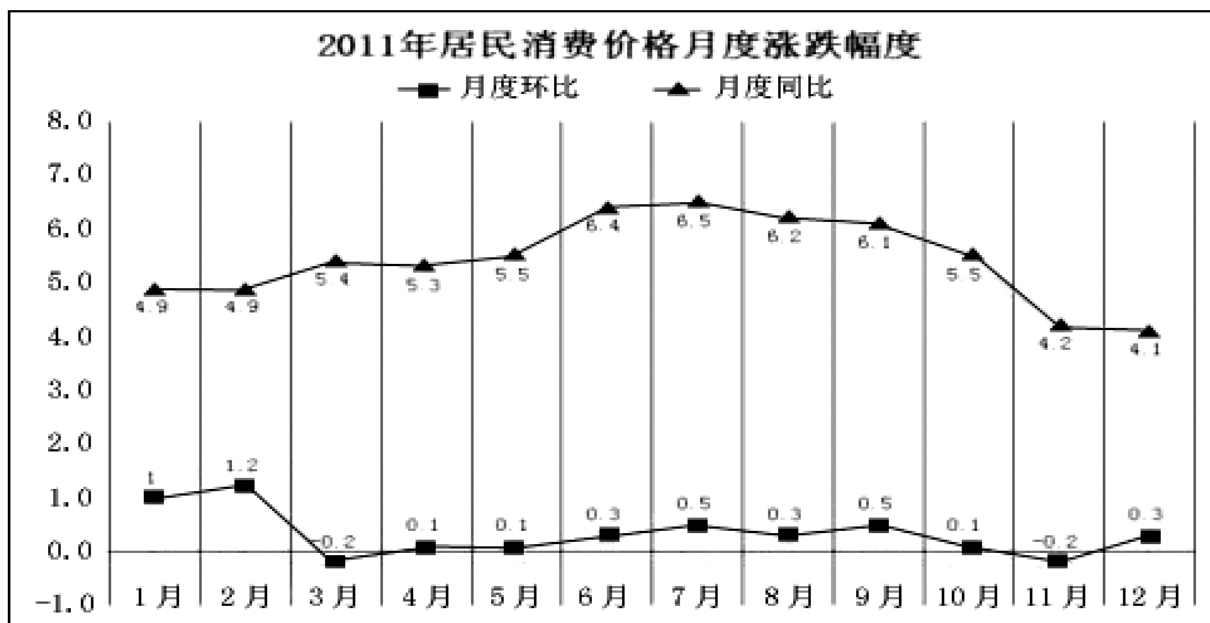
110. 下列说法正确的是：

- A. 从投资和消费看，E 省 2014 年上半年的增幅比第一季度都有所增长，表明全省宏观经济正在回暖
- B. 2014 年上半年 E 省城乡常住人均可支配收入增速慢于全国
- C. 2014 年上半年 E 省城乡居民的收入增速均低于 GDP 的水平
- D. 2014 年上半年 E 省 CPI 涨幅在全国处于剧烈震荡的区间

三、根据下面提供的信息回答第 111~115 题。

S 省统计局日前发布《2014 年 S 省果业发展统计公报》，初步核算，2014 年全省果业增加值达 320 亿元，比上年增加 3.5%，占全省种植业增加值 30.2%，比上年提高 0.1%。

指标	全国	城市	农村
居民消费价格指数	5.4	5.3	5.8
其中：食品	11.8	11.6	12.4
烟酒及用品	2.8	3.0	2.4
衣着	2.1	2.2	1.9
家庭设备用品及维修服务	2.4	2.7	1.5
医疗保健和个人用品	3.4	3.4	3.3
交通和通信	0.5	0.2	1.3
娱乐教育文化用品及服务	0.4	0.3	0.8
居住	5.3	5.1	5.7



116. 在全国居民消费价格指数中，增幅最大的为：
 A. 居住 B. 衣着 C. 食品 D. 交通和通信
117. 在城市与农村的居民消费价格指数中，涨跌变化方向一致的项目有：
 A. 8个 B. 4个 C. 1个 D. 0个
118. 在我国居民消费价格月指数中，比上月下降的月份有：
 A. 0个 B. 2个 C. 3个 D. 4个
119. 在城市与农村的居民消费价格指数中，差异最大的指标项目是：
 A. 交通和通信 B. 烟酒及用品 C. 食品 D. 家庭设备用品及维修服务
120. 从上图、表资料中可以得出：

- A. 我国城市居民消费价格涨幅大于农村
- B. 城市医疗保健和个人用品涨幅与全国保持一致
- C. 在食品消费用，农村居民消费价格的增长低于城市居民消费价格的增长
- D. 在居民消费价格的涨跌变化中，涨幅最大的是居住类消费的

全部测验到此结束！

请扫描QQ二维码，备注“公务员考生”加QQ好友，获取曹长远老师精解历年公务员考试申论、行测、面试真题完整解析资料。

精品资料，尽在掌握！

