

2016年上半年（4月23日）重庆公务员考试

《行政职业能力测验》真题答案解析

说明

一、此项测验分为五个部分，共120题，总时限120分钟，满分100分。各部分不单独计时，但都给出参考时限，供答题时合理分配时间。

二、此项测验科目代码为“1”。请按照要求在答题卡上填写好自己的姓名，涂写好准考证号、科目代码。

三、必须在答题卡上答题，在题本上答题，一律无效。

严禁折叠答题卡！

第一部分 常识判断

根据题目要求，在四个选项中选出一个最恰当的答案。

1. 关于水稻，下列说法错误的是：

- A. 是一年生的禾本科植物
- B. 大多为自花授粉并结出种子
- C. 中国、印度、日本都是主产国
- D. 淀粉含量是早、中、晚品种的分类标准

【答案】D。解析：

根据水稻对光照反应的不同，将水稻分为早、中、晚稻。根据淀粉含量的多少，可将水稻分为籼稻和粳稻。D项说法错误。

所以，正确选项是D。

2. 在生活中，下列哪一做法或现象与热胀冷缩无关？

- A. 夏天在架设电线时，不宜把电线绷得太紧
- B. 往保温瓶灌开水时，不灌满比灌满更容易保温
- C. 把刚煮熟的鸡蛋放到冷水中浸一下，更容易剥壳
- D. 冬天往玻璃杯中倒开水，应先用少量开水预热杯子

【答案】B。解析：

往保温瓶灌开水时，未灌满时，瓶口有一层空气，是热的不良导体，能更好地防止热量散失。并没有体现热胀冷缩。

所以，正确选项是B。

3. 下列对诗词中的物理现象描述错误的是：

- A. 坐地日行八万里，巡天遥看一千河——地球的公转
- B. 两岸青山相对出，孤帆一片日边来——运动的相对性
- C. 八月秋高风怒号，卷我屋上三重茅——空气振动发声
- D. 飞流直下三千尺，疑是银河落九天——势能转化为动能

【答案】A。解析：

地球公转就是地球按一定轨道围绕太阳转动，公转一周约为一年。所以“坐地日行八万里，巡天遥看一千河”体现的物理现象不是地球的公转，而是自转。

所以，正确选项是 A。

4. 关于“螳螂捕蝉，黄雀在后”，下列说法错误的是：

- A. 蝉、螳螂和黄雀都是消费者
- B. 螳螂和黄雀的行为都属于先天性行为
- C. 螳螂、蝉和黄雀组成了一个生态系统
- D. 蝉和螳螂属于节肢动物，黄雀属于鸟类

【答案】C。解析：

生态系统由非生物的物质和能量，生产者、消费者和分解者组成。蝉、螳螂和黄雀都属于消费者，这三者无法组成生态系统。

所以，正确选项是 C。

5. 下列经济学基本术语与项目内容之间对应错误的是：

- A. 固定成本：企业建造的厂房
- B. 不变资本：企业购入的原材料
- C. 变动成本：企业总经理的工资报酬
- D. 机会成本：为投资股票提前支取定期存款而损失的利息

【答案】C。解析：

固定资本是指以厂房、机器、设备、工具等劳动资料形式存在的生产资本，表现为一次投入多次产出。A 正确。

不变资本是物质生产资料，在生产过程中被消耗，使用价值形态发生变化，变成新产品，其价值转移到新产品中，例如企业购入的原材料等。B 正确。

变动成本是随着产品生产量而变动的成本，也称为可变成本。计件生产工人的工资随着产品生产量的变动而变动的，可以归入为可变成本。企业管理人员的工资不随着产品生产量的变动而变动，属于固定成本。因此 C 错误。

机会成本是指为了得到某种东西而所要放弃另一些东西的最大价值，也可以理解为在面临多方案择一决策时，被舍弃的选项中的最高价值，这是本次决策的机会成本。D 正确。

所以，正确选项是 C。

6. 下列不属于夫妻共同财产的是：

- A. 婚前房屋在婚后所得的租金
- B. 夫妻关系存续期间，军人的复员费和自主择业费
- C. 婚后由一方父母出资购买的不动产，产权登记在出资人子女名下
- D. 婚姻存续期间虽未实际取得，但明确可以取得的知识产权收益

【答案】C。解析：

《婚姻法解释三》第七条规定：婚后由一方父母出资为子女购买的不动产，产权登记在出资人子女名下的，可按照婚姻法第十八条第(三)项的规定，视为只对自己子女一方的赠与，该不动产应认定为夫妻一方的个人财产。

所以，正确选项是 C。

7. 关于古代思想家，下列对应错误的是：

- A. 独与天地精神相往来——荀子
- B. 虽千万人，吾往矣——孟子
- C. 知其不可而为之——孔子

D. 摩顶放踵利天下——墨子

【答案】A。解析：

独与天地精神相往来是庄子的思想。A 项对应错误。

所以，正确选项是 A。

8. 洲际导弹通常指射程大于 8000 公里的远程弹道式导弹。目前，中国研制的洲际弹道导弹主要是什么系列的？

A. “东风”系列

B. “长征”系列

C. “红旗”系列

D. “天宫”系列

【答案】A。解析：

中国研制的洲际弹道导弹属于“东风”系列。“长征”系列是中国研制的运载火箭系列。“红旗”系列防空导弹构成了我国地空防空导弹的主体。“天宫”系列是中国组建的太空实验站。

所以，正确选项是 A。

9. 下列哪组气体对环境的负面影响最大？

A. 一氧化氮、二氧化硫

B. 二氧化碳、水蒸气

C. 氢气、稀有气体

D. 甲烷、氮气

【答案】A。解析：

一氧化氮与空气中的氧气反应，产生二氧化氮，二氧化氮和二氧化硫与水反应，可形成酸雨。一氧化氮和二氧化硫都属于有毒气体，对人类健康、生活环境等危害很大。

所以，正确选项是 A。

10. 下图所示的是哪种典型地貌？



A. 喀斯特地貌

B. 冰川地貌

C. 丹霞地貌

D. 风蚀地貌

【答案】D。解析：

图片显示地貌属于风蚀蘑菇，是孤立突起的岩石经风蚀作用而成的蘑菇状岩体，又称石蘑菇。这种

风力吹蚀、磨蚀地表物质所形成的地表形态属于典型的风蚀地貌。

所以，正确选项是 D。

11. 假如某国出现比较严重的经济衰退，该国当局却不能运用货币政策进行调节。这个国家可能是：

- A. 德国
- B. 美国
- C. 英国
- D. 新加坡

【答案】A。解析：

欧元区是指欧洲联盟成员中使用欧盟的统一货币——欧元的国家区域。1999 年 1 月 1 日，欧盟国家开始实行单一货币欧元和在实行欧元的国家实施统一货币政策。

欧元区共有 19 个成员国，包括奥地利、比利时、芬兰、法国、德国、爱尔兰、意大利、卢森堡、荷兰、葡萄牙、西班牙、希腊、斯洛文尼亚、塞浦路斯、马耳他、斯洛伐克、爱沙尼亚、拉脱维亚、立陶宛。因为德国属于欧元区，所以不能单独采取货币政策。

所以，正确选项是 A。

12. 关于液体燃料，下列说法错误的是：

- A. 煤油易挥发，且挥发后与空气混合，会形成爆炸性的混合气
- B. 生物柴油具有“老化”倾向，宜避光，避免与空气接触保存
- C. 柴油能量密度高，燃油消耗率低，但废气中所含有害成分较多
- D. 汽油具有一定的腐蚀性，在贮运过程中容易出现早期氧化变质

【答案】D。解析：

汽油具有良好的安定性，在贮运和使用的过程中不易出现早期氧化变质。D 项说法错误。

所以，正确选项是 D。

13. 甲于 2010 年 3 月 1 日开始使用“红红太阳”牌商标，乙同年 4 月 1 日开始使用相同商标。商标局于 2011 年 5 月 10 日同一天收到甲、乙关于“红红太阳”商标的申请文件，但甲的文件是 5 月 8 日寄出的，乙的文件是 5 月 5 日寄出的。

商标局应初步审定公告谁的申请？

- A. 公告甲的申请，因甲、乙虽同时申请，但甲使用在先
- B. 同时公告，因甲、乙申请日期相同
- C. 公告乙的申请，因乙申请在先
- D. 可以由商标局自由裁定

【答案】A。解析：

《商标法》第 31 条规定，两个或者两个以上的商标注册申请人，在同一种商品或者类似商品上，以相同或者近似的商标申请注册的，初步审定并公告申请在先的商标；同一天申请的，初步审定并公告使用在先的商标，驳回其他人的申请，不予公告。

《商标法实施条例》第 18 条规定，商标注册的申请日期以商标局收到申请文件的日期为准。

结合本题，即甲、乙同时申请，应初步审定并公告使用在先的商标，即甲的申请。

所以，正确选项是 A。

14. 关于当代文学，下列说法错误的是：

- A. 《白鹿原》获得“茅盾文学奖”
- B. 《平凡的世界》是史铁生的作品

- C. 余华是先锋文学的代表人物之一
- D. 电影《大红灯笼高高挂》由苏童的小说改编

【答案】B。解析：

《平凡的世界》是路遥的作品。
所以，正确选项是 B。

15. 下列哪项与英国无关？

- A. 光荣革命
- B. 第一次工业革命
- C. 普利茅斯
- D. 雾月政变

【答案】B。解析：

光荣革命是 1688 年英国资产阶级和新贵族发动的推翻詹姆斯二世的统治、防止天主教复辟的非暴力政变。这场革命未有流血，因此历史学家将其称之为“光荣革命”。

第一次工业革命是指 18 世纪从英国发起的技术革命是技术发展史上的一次巨大革命，它开创了以机器代替手工劳动的时代。

普利茅斯是英国海军基地和港市。
雾月政变是法国拿破仑发动的政变。
所以，正确选项是 B。

16. 关于疫苗，下列说法错误的是：

- A. 根据费用支付方式，分政府免费提供和公民自费自愿接种两类
- B. 牛痘疫苗彻底消灭天花，是人类用疫苗迎战病毒的首次胜利
- C. 接种疫苗是预防传染病最有效、最经济的手段
- D. 目前乙肝疫苗是世界上使用量最大的一种疫苗

【答案】D。解析：

流感疫苗在全世界已经使用超过 60 年，目前每年使用量都以亿计，是全球使用量最大的一种疫苗。
D 项说法错误。
所以，正确选项是 D。

17. 下列哪种球类运动的场地面积最大？

- A. 网球
- B. 篮球
- C. 排球
- D. 足球

【答案】D。解析：

没有什么好说的。正确选项是 D。

18. 关于农作物，下列对应错误的是：

- A. 豆类、薯类——粮食作物
- B. 花生、向日葵——经济作物
- C. 西红柿、青梅——蔬菜作物
- D. 玉米、紫云英——饲料作物

【答案】C。解析：

C项中的“西红柿”属于蔬菜作物，但“青梅”属于果类。C项对应错误。所以，正确选项是C。

19. 关于药品，下列说法错误的是：

- A. 大部分药品属于处方药，如注射剂、毒麻药品等
- B. 非处方药不需要凭执业医师处方即可自行购买和使用
- C. 处方药不可擅自使用、停用或增减剂量，否则可能引起严重后果
- D. 药品说明书用以指导医生和患者选择、使用药品，但不具法律意义

【答案】D。解析：

A项说法正确。只有副作用很小、不需在执业医师指导下服用的才是非处方药，注射剂和毒麻药品都属于处方药。排除。

B项说法正确。非处方药是不需要凭医师处方即可自行购买和使用的药物。排除。

C项说法正确。所谓处方药，是指经国务院药品监督管理部门批准生产，必须凭执业医师或执业助理医师处方才能购买和使用的药物。也就是说，病患者必须先找医生诊治，然后由医生根据病情选择适当的治疗药物，患者根据医生开具的药方取药，用药过程是在医生指导进行的。排除。

D项说法错误。中药品说明书是载明药品的重要信息的法定文件，是选用药品的法定指南。当选。所以，正确选项是D。

20. 下列常见的心理现象与成语对应错误的是：

- A. 晕轮效应——爱屋及乌
- B. 首因效应——一鼓作气
- C. 门槛效应——得寸进尺
- D. 从众效应——人云亦云

【答案】B。解析：

首因效应是指最初接触到的信息所形成的印象对人们以后的行为活动和评价的影响，指的是“第一印象”的影响，即人们根据最初获得的信息所形成的印象不易改变，甚至会左右对后来获得的新信息的解释。与一鼓作气无关。一鼓作气是指第一次击鼓时士气振奋。比喻趁劲头大的时候鼓起干劲，一口气把工作做完。

所以，正确选项是B。

第二部分 言语理解与表达

（共40题，参考时间35分钟）

本部分包括表达与理解两方面的内容。请根据题目要求，在四个选项中选出一个最恰当的答案。

21. 人类的寿命与基因有关，体内有多个基因_____着你的生命长短。研究表明，那些在恶劣环境下控制机体防御功能的基因，能够显著地改善多种生物的健康状况并且延长其寿命。了解这些基因的运作_____，或许可以帮助我们找到消除老年疾病、延长人类生命的秘诀。
- A. 操控 规律
 - B. 支配 原理
 - C. 决定 机制
 - D. 主宰 流程

【答案】C。解析：

第一空，“操控”“支配”均属人的行为，与“基因”搭配不当，排除A、B两项。

第二空，填入的词对应前文“研究表明……”，“流程”是人为安排的顺序，而“基因运作”是生命自然过程，二者不能搭配，排除D项。

所以，正确选项是 C。

22. 科普影评的作者应寻找科学与电影的交汇点，将科普和艺术_____，启迪思想。他们将前沿领域研究成果，结合电影转化为更轻松易懂的文字，面向更多读者。

- A. 融会贯通
- B. 合二为一
- C. 珠联璧合
- D. 相提并论

【答案】A。解析：

根据文段中“交汇点”“结合”等词可知，文段重在强调“科普和艺术”应相结合。

A 项的“融会贯通”指把各方面的知识和道理融合，符合把科普与艺术结合的文意，当选。

B 项的“合二为一”是指将两者合为一个整体。显然“科普”与“艺术”不能变成一个整体，因此排除。

C 项的“珠联璧合”多用来形容男女之间的感情；D 项的“相提并论”指把不同的人或不同的事放在一起谈论或看待。与文意明显不符，排除。

所以，正确选项是 A。

23. 尽管古人对日食怀有恐惧感，认为日食是“天狗吃太阳”，但是鉴于太阳对于人类的重要作用，人们必须采取_____的措施加以拯救，如用锣鼓和鞭炮的声音来驱赶“恶狗”。尽管现在听起来_____，不过这类故事却使观赏日食变得神秘而有趣。

- A. 行之有效 急于求成
- B. 大张旗鼓 啼笑皆非
- C. 力所能及 匪夷所思
- D. 恰如其分 不可理喻

【答案】C。解析：

第一空，D 项的“恰如其分”是指说话或办事合乎分寸，与“措施”搭配不当，排除 D。

第二空，填入的词用来形容“用锣鼓和鞭炮的声音驱赶恶狗”这一行为让现代人不解。

A 项“急于求成”表示急着要取得成功；B 项“啼笑皆非”形容既令人难受又令人发笑的行为，都不符合语境，排除 A、B 两项。

C 项“匪夷所思”指言谈行动离奇古怪，不是一般人根据常情所能想象的，符合文意，当选。

所以，正确选项是 C。

24. 日前，被称为“法国大展”的“名馆名家名作”纪念中法建交 50 周年特展在国家博物馆展出。这是一次重量级的展览，10 幅名作都是从法国各大国立博物馆_____的精品之作，_____了法国从文艺复兴到当代的艺术精华。

- A. 精挑细选 再现
- B. 沙里淘金 展现
- C. 百里挑一 融合
- D. 优中选优 浓缩

【答案】D。解析：

第一空。四个选项语义相近，不好排除。

第二空。填入的词必须与“艺术精华”搭配，“浓缩精华”是固定搭配，其他三项均搭配不当。因此 D 项当选。

所以，正确选项是 D。

25. 在这个时代，人与人之间虽然在空间和情感上越来越_____，但每个人的利益却又_____地与他人的利益和行为紧密地联系在一起。这促成人们主动参与公共事务，呼吁公共利益。
- A. 冷漠 无孔不入
B. 疏离 前所未有
C. 隔绝 迫不得已
D. 封闭 始料未及

【答案】B。解析：

第一空，所填词语需要同时搭配“空间”和“情感”。

A项“冷漠”无法与“空间”搭配，排除。

C项“隔绝”，可与“空间”搭配，但不能与“情感”搭配，排除。

第二空，B项“前所未有”指从来没有过的，与前文“在这个时代”的时间状语相对应，符合语义，当选。

D项“始料未及”指没有想到，在意料之外，而文段并没有之前有所设想之意，排除。

所以，正确选项是B。

26. 宜居带是指一颗恒星周围一定距离的范围，在这一范围内水可以以液态形式存在。由于液态水被科学家认为是生命生存_____的元素，因此如果一颗行星恰好落在这一范围内，那么它就被认为有更大的_____拥有生命或至少拥有生命可以生存的环境。
- A. 缺一不可 范围
B. 举足轻重 条件
C. 至关重要 优势
D. 必不可少 机会

【答案】D。解析：

第一空，由文意可知，所填词语要表达“液态水”对“生命生存”的重要性。

A项“缺一不可”意为少一样也不行，常搭配多个事物，但是文段此处主语只有“液态水”一种元素，搭配不当，排除A项。

第二空，B项的“条件”与前面“更大的”搭配不当，排除B项。

C项的“优势”是需要有对比中显现的，而文段并没有与其他行星对比之意，排除C项。因此D项当选。

所以，正确选项是D。

27. 在人类文明史上，古埃及人和两河流域的苏美尔人，都曾创造过古老的文字。然而，随着时间的流逝，这些文字早已消亡。时至今日，_____的古老文字，唯有中国人创立的汉字。作为伟大的汉文化的载体和媒介，汉字依然_____，堪称当今世界上最有生命力的文字之一。
- A. 硕果仅存 长盛不衰
B. 凤毛麟角 源远流长
C. 出类拔萃 博大精深
D. 鹤立鸡群 方兴未艾

【答案】A。解析：

第一空，由“这些文字早已消亡”和“唯有”可知，世界上的古老文字如今只剩下汉字。

A项“硕果仅存”，比喻由于时间的推移，仅留存下来的人或事物，与文意相符。

验证第二空，“长盛不衰”指长时间内仍保持旺盛的势头，与后文“堪称当今世界上最有生命力的文字之一”相对应。A项当选。

所以，正确选项是 A。

28. 一方面，社会对带薪休假制度热切欢迎，而且对于落实和执行不力可谓_____；但另一方面，具体到实际维权行动中，对不落实带薪休假者，即便在劳动争议案件中，也很少有人提及，因此而直接举报者更是_____。

A. 嗤之以鼻 门可罗雀
B. 冷嘲热讽 寡不敌众
C. 口诛笔伐 寥寥无几
D. 疾言厉色 势单力薄

【答案】C。解析：

第二空，用来形容举报者人数很少。

A 项的“门可罗雀”，形容为官者失势后，门庭冷落车马稀少；或形容事业衰落，来客稀少。明显与文意不搭，排除。

B 项的“寡不敌众”，指人少的抵挡不住人多的。与文意不搭，排除。

C 项的“寥寥无几”，形容数量少，与前文“很少有人”相对应。C 项当选。

D 项的“势单力薄”，指力量微弱，势力单薄。与文意不搭，排除。

所以，正确选项是 C。

29. 对互联网企业来讲，从用户那里收集到的信息主要包括消费习惯、行为特征、个人数据等。企业可以通过收集这些信息去开展大数据分析，进一步挖掘用户的潜在消费能力和更_____的价值，从而为用户提供更具_____的服务。

A. 市场化 独创性
B. 多元化 针对性
C. 智能化 实用性
D. 规模化 多样性

【答案】B。解析：

根据文段可知，大数据分析即从消费习惯、行为特征、个人数据等方面体现特殊与不同，从而为用户提供的服务更具有“针对性”，锁定 B 项。

所以，正确选项是 B。

30. 天池经历了漫长的无名时期，后来伴随着天池传说的兴起，天池也开始_____。谈到天池传说，还有一个缘由：人们面对神奇的山水之境时，总爱把神灵的光环罩在山水的头上，使山水之景与神灵之气_____，即所谓山不在高，有仙则名。

A. 声名鹊起 相得益彰
B. 门庭若市 相映成趣
C. 脱颖而出 相濡以沫
D. 广为人知 相视莫逆

【答案】A。解析：

第二空，由后面的“即所谓山不在高，有仙则名”可知，空格处 应表示山水与神仙之间相互衬托。

C、D 两项明显不搭，直接排除。

第一空，由“天池经历了漫长的无名时期”“后来天池传说的兴起”可知，天池突然开始有名气。

A 项的“声名鹊起”符合文意，当选。

所以，正确选项是 A。

31. 暗物质是最大的谜团之一，不过一旦天文学家接受其存在，很多其他宇宙难题便可_____。例如，暗物质似乎能解释为何银河系的盘状结构边缘存在如此大的扭曲。虽然围绕银河系运行的星系会对银河系产生扰动，但如果没有暗物质的放大作用，它们微弱的引力效应对银河系也是_____。

- A. 举一反三 望尘莫及
- B. 迎刃而解 鞭长莫及
- C. 拨云见日 爱莫能助
- D. 昭然若揭 无能为力

【答案】B。解析：

第一空，搭配前面的“宇宙难题”，B项的“迎刃而解”比喻处理事情、解决问题很顺利，搭配得当，符合文意。

A项的“举一反三”，指从一事情类推而知道其他许多事情；C项的“拨云见日”，形容疑团消除；D项的“昭然若揭”，指真相全部暴露。三项均与“难题”搭配不当。

验证第二空，“鞭长莫及”比喻力量达不到，与“微弱的引力效应”相对应。因此B项当选。所以，正确选项是B。

32. 现代传媒尤其是电子传媒有着比传统纸质传媒更宽广的尺度，_____更多批判的意识和更多的异端。无数专家、学者在电子传媒会客厅中针对各种社会现象接受访谈，发表意见，甚至不乏_____的声音。分析之深、论证之严密、言论之犀利，传统媒体均无法_____。

- A. 鼓励 特立独行 相提并论
- B. 滋生 针锋相对 同日而语
- C. 允许 振聋发聩 一目了然
- D. 容纳 惊世骇俗 望其项背

【答案】D。解析：

第一空，B项的“滋生”多用于形容产生不好的东西，与文段不符，排除B项。

第二空，A项的“特立独行”不能修饰“声音”，排除A项。

第三空，用来描述传统媒体与电子传媒的对比。C项的“一目了然”指一眼就看得很清楚，用在此处明显不当，排除C项。

D项的无法“望其项背”表示赶不上或比不上，符合语境，当选。

所以，正确选项是D。

33. 经济全球化促使世界主要国家实力对比关系发生深刻变化，出现强与弱、盛与衰的实力转换，国际角色与位序的_____，最终会导致国际社会中的权力分配结构产生调整。同时，彼此间的机制化、制度化、常态化的_____与相互协调已经成为处理国家间关系、解决国家间经济利益矛盾的主要方式。

- A. 善变 对话
- B. 演变 商榷
- C. 嬗变 磋商
- D. 变迁 协商

【答案】C。解析：

第一空，呼应前面的“世界主要国家实力对比关系发生深刻变化，出现强与弱、盛与衰的实力转换”，因此，所填词语必须有“国际角色与位序发生变化”的意思。

A项的“善变”，强调变化无常，与文意搭配明显不当，排除。

B项的“演变”，指历时久远的发展变化，与文意搭配不当，排除。

C项的“嬗变”强调彻底变化，本质上的变化，与第一句的“深刻变化”对应。因此C项当选。

D项的“变迁”，指时代变迁，环境变迁，与文意搭配不当，排除。

所以，正确选项是C。

34. 在西班牙，“慢食”一直是在人们头脑中_____的饮食观念。与“慢食”一脉相承的是西班牙人“慢生活”的态度：大厦电梯里面没有关门按键，大家都是等待电梯门缓缓关上；和午餐相伴的还有午睡，尤其在西班牙南部最为炎热的地方，小店业主都会在14点到17点之间关门，那是他们_____的午休时段。

- A. 嗤之以鼻 板上钉钉
- B. 坚不可摧 不可更改
- C. 积重难返 翘首以待
- D. 根深蒂固 雷打不动

【答案】。解析：

第一空，A项的“嗤之以鼻”表示瞧不起；C项的“积重难返”指长期形成的不良的风俗、习惯不易改变。但是文段中并没有“慢食”不好的说法。因此，A、C两项均明显搭配不当，排除。

第二空，B项的“不可更改”与“午休时段”搭配不当，排除B项。因此D项当选。

所以，正确选项是D。

35. 《自私的基因》出版于1976年，但这本书的魅力、争议和影响力却_____。有趣的是，这本书初版时学界还有反对之声，公众则高高兴兴地_____了它。几十年过去，书中理论在学界越来越少争议，公众反而_____般开始担忧这本书“太过极端”。

- A. 大放异彩 接收 恍如隔世
- B. 历久弥新 接纳 醍醐灌顶
- C. 与日俱增 接受 如梦初醒
- D. 如日中天 接手 茅塞顿开

【答案】C。解析：

先看第二空，需填入与前文“反对之声”相反语义的词语，即公众心理上认可它，“接收”和“接手”指的是具体的行为，排除A、D两项。

再看第三空，“醍醐灌顶”比喻听了高明的意见使人受到很大启发。此处不涉及高明的意见，排除B项。因此C项当选。

所以，正确选项是C。

36. 法治和礼治发生在两种不同的社会_____中。这里所谓的礼治也许就是通常所谓的人治，但是礼治一词不会像人治一词那样容易引起_____，以致有人觉得社会秩序是可以由个人好恶来维持的了。

- A. 形态 歧义
- B. 模式 偏差
- C. 情态 误解
- D. 形势 干扰

【答案】C。解析：

先看第二空，B项的“偏差”、D项的“干扰”与前面的“引起”搭配明显不当，排除B、D两项。

对比“歧义”与“误解”，前者强调对同一事件理解出两种不同的含义，后者强调对于某事物产生了错误的认知。根据后文“以致有人觉得社会秩序是可以由个人好恶来维持的了”，是对“礼治”“人治”的错误理解，因此排除A项。

所以，正确选项是 C。

37. 黄河下游原来是绕山东丘陵之南注入黄海的。后来，由于中游的黄土高原不断_____，下游的广大平原又不断沉降，黄土不断受到侵蚀，_____泥沙滚滚流入黄河。到了下游，水中的泥沙逐渐淤积，河床不断抬高，遇到汛期，便会漫溢泛滥，出现改道的现象。

依次填入划横线部分最恰当的一项是：

- A. 升高 掺杂
- B. 降低 含有
- C. 下降 大量
- D. 抬升 挟带

【答案】A。解析：

第一空，根据“中游的黄土高原”和“下游的广大平原”情况相反，可知空格所填词语应该与“沉降”意思相反。B项的“降低”，C项的“下降”都与“沉降”意思相近，因此排除B项和C项。

第二空，主语是“黄土”而非黄河，无法挟带“泥沙”，排除D项。

A项的“掺杂”表示黄土和泥沙夹杂在一起，符合语境当选。

所以，正确选项是 A。

38. 研究表明，大脑具有自我修复的潜能，继续_____这方面的研究，有望最终确认哪些信号可用来促进神经源性反应的_____，而以_____神经发生（即神经元的生成和更新）现象为目标，或可成为一种促进神经元再生的有效治疗方法。

依次填入划横线部分最恰当的一项是：

- A. 增强 强化 加强
- B. 强化 加强 增强
- C. 增强 加强 强化
- D. 加强 增强 强化

【答案】C。解析：

第一空，“增强”与“研究”搭配不当，直接排除A、D两项。

第三空，“增强”与“现象”搭配不当，排除B项。

所以，正确选项是 C。

39. “本质性诗人”大致有两种出路：其一是像陶渊明那样从急流中退出，在山水间_____自己的灵魂。尽管现实中并不存在桃花源，但_____在内心一隅还是可能的。其二是原地不动，像屈原那样与污浊的世界对抗。这注定了他与世界的_____是持续的、难以调和的。

依次填入划横线部分最恰当的一项是：

- A. 寻找 退隐 冲突
- B. 放逐 蜷缩 矛盾
- C. 抚慰 潜藏 距离
- D. 寄托 固守 隔阂

【答案】A。解析：

第一空，“其一是像陶渊明那样从急流中退出”，可知陶渊明是自己主动退出，而不是被贬或者被放逐，因此排除B项。

C项的“抚慰”指安慰受到伤害的人，既然陶渊明没有受到伤害，那么“抚慰”这个词就不恰当，排除。

第三空，说到屈原，我们知道他不忍看到祖国破灭，以己之身投了汨罗江，可见屈原与污浊世界的

矛盾冲突之深。因此 D 项中的“隔阂”程度太轻，排除。

所以，正确选项是 A。

40. 自从 1964 年我国开始杂交水稻研究以来，很多研究者对杂交水稻的探索_____，1981 年，有研究者提出了利用自然两用系的设想，即在长日高温条件下制种，短日低温下繁种，一系两用。到 2010 年底，我国共有 427 个两系杂交水稻通过省级或国家的品种鉴定。因此，在我国发展两系杂交水稻已是_____。

依次填入划横线部分最恰当的一项是：

- A. 如日中天 重中之重
- B. 独领风骚 势不可挡
- C. 方兴未艾 一往无前
- D. 和而不唱 大势所趋

【答案】D。解析：

第一空，首句指出从 1964 年开始杂交水稻研究，横线之后指出 1981 年提出新的研究设想，空格表示从开始研究到 1981 年之间杂交水稻的探索情况，虽然开始研究，但是都没有提出新的设想，“和而不唱”指赞同别人的意见，不坚持自己的说法，符合文意。

A 项，“如日中天”比喻事物正发展到十分兴盛的阶段，程度过重，这个阶段还没有到达十分兴盛的程度，排除 A 项。

B 项，“独领风骚”形容超群出众，没有谁可与之相比，横线之前的主语为“很多研究者”，搭配不当，排除 B 项。

第二空，表示我国发展两系杂交水稻符合现在的形势，“大势所趋”符合语境，对应 D 项。

C 项，“一往无前”形容勇猛无畏地前进，主语通常为人，与“发展两系杂交水稻”搭配不当，排除 C 项。

所以，正确选项是 D。

41. 汪曾祺曾说语言不是外部的东西，它是和内在的思想同时存在，不可剥离的。在他看来写小说就是写语言，语文课学的是语言，但语言不是空壳，而是要承载各种各样的思想、哲学、伦理、道德的。怎么做，如何对待父母兄弟姐妹，如何对待朋友，如何对待民族国家和自己的劳动等，这些在语文课里是与语言并存的。从这个意义来讲，语文教育必须吸收和继承传统文化，而诗歌无疑是传统文化的集大成。

这段文字意在说明：

- A. 诗歌中包含丰富的思想、伦理和道德元素
- B. 脱离内在思想的语文教育是空洞无物的
- C. 必须重视诗歌在语文教育中的作用
- D. 语文教育需要和思想品德教育同步进行

【答案】C。解析：

推断文意。

证明结构，强调的是论点而不是论据。

文段开篇论述了语言与思想的关系，在结尾以“从这个意义来讲”引出论点，强调“语文教育”与“诗歌”的联系，意在说明必须重视诗歌在语文教育中的作用。

所以，正确选项是 C。

42. 秦汉四百年间，政治与文化相互推动，形成互补机制，其效应是：统一被认为是合理的、正常的，分裂则被认为是违理的、反常的。秦汉文化造成的这一定势，深刻地影响了此后两千年的中国历史。

国家统一，使多元文化整合的速度与力度加强，而整合后的一统文化，具有强大的凝聚力和向心力，又反过来增加政治一统。

这段文字意在强调：

- A. 政治与文化存在紧密联系
- B. 秦汉文化对于后世影响深远
- C. 中国文化具有强大的向心力
- D. 国家统一的前提是文化的一统整合

【答案】B。解析：

推断文意。

主题词：秦汉文化。

文段首先引入秦汉文化话题，后面强调了“秦汉文化造成的这一定势”对中国历史的深刻影响。B相当选。

本题的A项容易误选。但是A项偏离了“秦汉文化”这个中心话题，A项所谓“政治与文化存在紧密联系”，是谁的政治和文化？中国的还是美国的？这属于过于飘忽、空洞的选项。大家注意。今后遇到类似缺少主题关键词的选项一定要果断舍弃。

所以，正确选项是B。

43. “据理力争”不是最佳的表达方式，太用力、太急切地想说明道理，反而少了从容淡定。它反映出“力争”者的不够自信，也表明他对听众辨别事理能力的低估。

以下与作者表述的观点最接近的是：

- A. 有理不在声高
- B. 公道自在人心
- C. 此时无声胜有声
- D. 针尖不必对麦芒

【答案】A。解析：

推断文意。

文段首句提出观点：“据理力争”不是最佳的表达方式，太用力、太急切地想说明道理，反而少了从容淡定。所谓“太用力”，隐含：高声辩理，大声力争。A项“有理不在声高”与之意思最相近，当选。

B项“公道自在人心”指群众对事情的是非曲直知道的清楚明白；C项“此时无声胜有声”指默默无声却比有声更感人；D项“针尖不必对麦芒”比喻双方不必针锋相对，均不是作者想强调的观点。排除。

所以，正确选项是A。

44. 政府采购作为公共财政管理的一项重要制度安排，本义是规范政府购买行为、节约财政资金、从源头上防治腐败。采购部门不从价格上把关，便违背了制度的初衷。中国社科院公布的一份调研显示，一些地方政府在采购办公用品过程中，有近八成的商品高于市场价格。这反映了两个方面的问题，一方面是采购需求的不合理，只求贵的不求对的；另一方面则是政府采购招标环节中存在猫腻。政府采购谁来监督一直是采购制度的软肋所在，采购招标在没有阳光的空间操作，反而导致了“逆市场竞争”的乱象。

这段文字意在强调：

- A. 政府采购制度的初衷是防止腐败
- B. 政府采购需要在相关监督下进行
- C. 采购需求的不合理导致政务腐败

D. 政府采购中存在大量的违规行为

【答案】B。解析：

推断文意。

问题对策结构，强调的是对策而不是问题。

文段首先分析了政府采购存在问题，最后提出“监督一直是采购制度的软肋所在”，意在提出对策必须加强对政府采购的相关监督。对应B项当选。

所以，正确选项是B。

45. 马克·吐温有一次在教堂听牧师演讲，最初他觉得牧师讲得让人感动，准备捐款。过了十分钟，牧师还没有讲完，他就有些不耐烦了，于是他决定只捐一些零钱。又过了十分钟，牧师还没讲完，于是他决定一分钱也不捐。在心理学上，这种刺激过多和作用时间过久而引起心理极不耐烦或反抗的现象，被称为“超限效应”。目前旨在帮助肌肉萎缩侧索硬化症患者的“冰桶挑战”项目，也应警惕因过度娱乐化而产生这种效应。以秀开始，但不以秀结尾，留下慈善真精神而不仅是明星录影集，这场跨国接力才算圆满。

对这段文字概括最准确的是：

- A. “冰桶挑战”应避作秀之嫌
- B. 要弱化明星在慈善中的作用
- C. 要把握慈善娱乐化的分寸
- D. 应适时预防“超限效应”

【答案】A。解析：

概括主旨。

问题对策结构，强调的是对策而不是问题。

文段首先用“马克·吐温”的事例引出“超限效应”，接下来指出“冰桶挑战”项目应警惕产生这种效应。因此，文段的主旨是针对目前的问题（冰桶挑战）提出对策，即“冰桶挑战”应警惕过度娱乐化，避免作秀之嫌。A项符合当选。

本题C项容易误选。C项属于缺少主题提关键词“冰桶挑战”的飘忽、空洞选项，必须排除、所以，正确选项是A。

46. 我国古代对于公文的保密最早可以追溯到夏朝。据史书记载，太史令将“图法”（即国家的重要典志、档案）“官藏”；商朝时，设立了守藏史这一官职，专门负责保管政府公务文书和典册；周朝继承了商朝的传统，将文书正本收藏于天府——我国历史上最早的中央档案机构。到了秦朝时，在文书上玺印封缄，在传递过程中使用“封泥”已是普遍的一种做法。到了东汉时期，办公文件保密用的“封泥”竟然成为把守关隘的比喻词。《后汉书·隗嚣传》记载：“（王）元请以一丸泥为大王东封函谷关，此万世一时也。”说明守关如封泥，应小心翼翼，不得有一丝疏漏。

这段文字主要介绍的是：

- A. 历代公文的保密方法
- B. “封泥”一词的演变过程
- C. 档案储存办法的演变
- D. 史书对文书保存方法的记载

【答案】A。解析：

概括主旨。

并列结构，必须概括并列所有内容。

文段按时间先后顺序论述了我国不同朝代的公文保密方法，首句说夏朝，然后依次说了商朝、周朝、秦朝和东汉时期的公文保密办法。A项“历代公文的保密方法”概括最为准确，当选。

B项“封泥”只出现在秦朝和东汉，表述片面，排除。
C、D两项与文段谈论的“公文的保密方法”话题不符，均排除。
所以，正确选项是A。

47. 当前，对于大部分消费者来说，智能化家居产品既熟悉又陌生，很多人的概念还停留在电动窗帘或别墅防盗系统。从技术层面来说，一键控制、远程遥控、感应人体、自动开启这些电影里才出现的产品如今并非“高科技”，但由于价格昂贵等原因，智能家居并未普及。

根据这段文字，以下说法正确的是：

- A. 智能化已成为家居业未来的发展方向
- B. 目前技术上实现智能家居已无屏障
- C. 普及智能家居必须降低生产成本
- D. 智能家居的概念模糊影响其普及程度

【答案】B。解析：

细节对比。

A项，“智能化已成为家居业未来的发展方向”原文并未提及，排除。

B项，文段首句通过“当前”交代背景，接下来从技术层面进行论述，通过“如今并非‘高科技’”可知，目前在技术上可以实现智能家居。因此B项说法正确。

C项，“生产成本”和“价格昂贵”不是一个概念，属于偷换概念，排除。

D项，“智能家居的概念模糊”文段中没有涉及，属于无中生有，排除。

所以，正确选项是B。

48. 人的自尊可以划分为有条件的自尊和无条件的自尊。前者是通过达到一些预设的标准来获得的自尊，自我价值感有赖于这些标准的实现，而非自我的本真需要，比如认为拥有美貌才有价值感。有条件自尊者往往并不了解自己的需要，其衡量自尊的标准是内化得来的。如果父母的爱是有条件的，对自己欲求的行为进行奖励，对不欲求的行为进行惩罚，这就把行为标准强加给了儿童，儿童会不自觉地就把这种标准当作自己的人生追求。有条件的自尊往往通过强烈的自我意识表现出来，这样的人总是通过他人的眼光来看待自己。

与这段文字的意思相符的一项是：

- A. 人的本真需求是有条件自尊的来源
- B. 父母的过分溺爱会损害孩子的自尊
- C. 有条件自尊者往往过于在意外界的评价
- D. 父母给孩子制定行为标准对其成长不利

【答案】C。解析：

细节对比。

A项，根据第二句“前者是通过达到一些预设的标准来获得自尊……而非自我本真的需要”，可知A项不符。排除，

B项，“父母的过分溺爱”在原文中没有提到，属于无中生有，排除。

C项，根据文段尾句“有条件的自尊往往通过强烈的自我意识表现出来，这样的人总是通过他人的眼光来看待自己”，可知：有条件的自尊者往往过于在意外界的评价。C项相符。

D项，“对其成长不利”在文段中没有提到，作者并未对父母制定标准的效果进行评价，排除。

所以，正确选项是C。

49. 英国科学家宣称，已找到了一种替代全球定位系统（GPS）的方法，而无需借助任何空间技术。研究发现，激光能够限制并冷却放置于真空条件下的原子，将温度降至绝对零度以上的百万分之一度。

在这样的温度下，原子对地球的磁性和重力领域的变化极度敏感。研究者利用这些成果，可以在一台小型装置上限制原子，研究它们的波动，从而定位其运动，并准确查明它们的所在位置。此时，其踪迹定位工作会交由一个仅有 1 米长的装置来完成，关键在于如何把它打造成微缩装置，以便将其安装在智能手机之中。

这段文字主要介绍的是：

- A. 智能手机应用程序的革新
- B. 激光在科技创新中的新用途
- C. 新定位系统在前沿领域的应用
- D. 利用原子进行定位的原理

【答案】。解析：

概括主旨。

文段首句指出英国科学家宣称已找到了一种替代全球定位系统的方法，接下来对新的定位方法进行具体阐述：通过“限制并冷却放置于真空条件下的原子”“在一台小型装置上限制原子”来进行定位。据此可知文段强调的是：利用原子进行定位的原理。对应 D 项当选。

所以，正确选项是 D。

50. ①最早的单质碘便是法国人从海藻中发现的，海藻也是最早的碘生产原料
②我国大部分地区都缺碘，碘不足可能会引起甲状腺肿病和地方性克汀病
③近年来，随着人们对食品纯天然的追求，海藻碘盐越来越受欢迎
④碘在自然界中比较稀少，但是海洋中的藻类却有较高的含碘量
⑤碘是人体必需的微量元素之一，有“智力元素”之称
⑥因此从 1995 年起，我国开始实施食盐强制加碘

将以上六个句子重新排列，语序正确的是：（ ）

- A. ②⑤⑥③①④
- B. ③①④⑤②⑥
- C. ④③①⑤⑥②
- D. ⑤②⑥④①③

【答案】D。解析：

首先，②说“我国大部分地区都缺碘，碘不足可能会引起甲状腺肿病和地方性克汀病”，提出问题，然后⑥说“因此从 1995 年起，我国开始实施食盐强制加碘”。可知②⑥必须捆绑，因此排除 AC 两项。

对比 BD，⑤说碘是人体必需的微量元素之一，有“智力元素”之称，属于引出话题“碘”，必须放在首句。因此排除 B 项。

所以，正确选项是 D。

51. 大数据是指规模极其巨大，以致很难通过一般软件工具加以获取、管理、处理并整理成为有用资讯的海量数据。其具有大量、高速、多样和价值四个特点，被认为是人类新世纪的“新财富”，价值“堪比石油”，发达国家纷纷将开发利用大数据作为夺取新一轮制高点的重要目标，就是个明证。这段文字意在说明：

- A. 大数据在处理上还存在技术难度
- B. 大数据背后隐藏着巨大的价值
- C. 发达国家在开发利用大数据上已经先行一步
- D. 开发利用大数据已成为国家竞争的一个热点

【答案】B。解析：

推断文意。

文段首先引入“大数据”话题，接下来进一步介绍大数据的特点及重要性——被认为是人类新世纪的“新财富”，价值“堪比石油”，发达国家纷纷重视开发利用大数据。这说明大数据蕴含着巨大价值，B项表述与此观点相符，当选。

所以，正确选项是B。

52. 中微子是一种基本粒子，在宏观的宇宙起源及演化中扮演着极为重要的角色，由于没有质量并且不带电荷，和其他物质的相互作用极其微弱，这使得中微子的运动轨迹不会发生改变。那些来自遥远宇宙、来自黑洞边缘或者来自宇宙线发源地的中微子，可以告诉人类那些“源”在哪里，甚至可以让我们一探黑洞的究竟。

最适合做本段文字标题的是：

- A. 令人惊喜的存在
- B. 特立独行的中微子
- C. 中微子：宇宙的使者
- D. 触不可及：“隐形”的中微子

【答案】C。解析：

概括主旨。

文段围绕“中微子”展开，首先可以排除无关选项A项。

文段首先论述：中微子在宇宙起源及演化中扮演着极为重要的角色，然后论述它的重要作用——那些来自遥远宇宙……的中微子，可以告诉人类那些“源”在哪里。能够这些内容的标题只有C项，当选。

所以，正确选项是C。

53. 从政治经济到日常生活，从全球化到地区的复兴，从实用技术到话语表达所面对的诸多难题乃至危机，都与空间这一因素密切相关。这是以地震海啸灾难、边界武装冲突、房地产业的崩盘、道路拥堵以及空间竞争日趋激烈等多种形式表现出来的。

这段文字意在说明：

- A. 经济全球化带来很多空间危机
- B. 自然和人为空间危机日趋突出
- C. 如今空间变得越来越重要
- D. 人口增多带来很多空间问题

【答案】B。解析：

推断文意。

证明结构，强调的是论点而不是论据。

文段首先提出论点“诸多难题乃至危机，都与空间密切相关”，然后列举了地震海啸灾难（自然空间危机）、边界武装冲突、房地产业的崩盘、道路拥堵（人为空间危机）等多种形式的空间危机来证明。

意在说明：自然和人为空间危机日趋突出。因此B项当选。

所以，正确选项是B。

54. 现代化学与炼金（炼丹）的相同点是从分子层面创造新事物，至于创造新元素其实是核物理学家的任务，由他们拿一些回旋加速器把新元素轰出来然后再填到元素周期表中作为化学家的胜利果实。古典炼金术实际上已经有了元素、原子这样的理念，但并不具备理性思维，例如中世纪的欧洲人认为，轻、重、干、湿是基本的物理性质，干而轻的是火，干而重的是土，湿而轻的是气，湿而重的是水，因此，任何物质均是由水、火、土、气这四种基本元素按不同比例合成的结果，这与目前可知世界的观念显然不同，而同时期其它文明中对物质本质的认识同样也是介于神秘与理性之间。

接下来最可能讲的是：

- A. 现代化学理性思维的起点
- B. 物理学家如何创造新元素
- C. 古典炼金术对欧洲文明的影响
- D. 可知世界中关于元素的各种观念

【答案】A。解析：

文段首先论述古典炼金术与现代化学与之不同，即古典炼金术不具备理性思维。本着承上启下的原则，接下来最可能讲的就是：现代化学的理性思维。对应 A 项当选。

B 项，物理学家如何创造元素是前文已经提到过的内容，后文不会再论述，排除。

C 项，所谓“对欧洲文明的影响”属于无中生有，排除。

D 项，偏离“理性思维”这个关键词，排除。

所以，正确选项是 A。

55. 沉积物基准是指特定化学物质在沉淀物中不对底栖生物或上覆水体质量产生危害的实际允许浓度，它既是对水质基准的完善，也是评价沉积物污染和生态风险的基础，是进行湖泊生态环境质量评价的基本要素。国外对沉积物基准的研究始于 20 世纪 80 年代，但还未形成完善和统一的沉积物基准体系。由于沉积物中污染物的迁移、转化、生物累积过程及界面过程的复杂性，目前仍缺乏关键的研究手段。国内已有不少科学家做了大量有益的探索，但研究仍然比较零散，还没有国家主管部门颁布湖泊沉积物基准规范。

这段文字意在说明：

- A. 亟需弥补现有沉积物基准体系不足
- B. 沉积物基准非常重要但研究未成体系
- C. 沉积物基准为湖泊水环境重要研究内容
- D. 沉积物基准的相关研究已经有较多进展

【答案】A。解析：

推断文意。

问题对策结构，强调的是对策而不是问题。

文段通过转折词“但”指出了目前存在的问题，即：但研究仍然比较零散，还没有国家主管部门颁布湖泊沉积物基准规范。意在提出解决问题的对策，即：亟需建立完善的沉积物基准体系。

A 项的“弥补沉积物基准体系的不足”属于对策表述，符合文意，当选。

所以，正确选项是 A。

56. 海洋是陆域通过流域的自然延伸，在海洋开发活动中，海洋捕捞、海上运输、海洋矿产开发和海水养殖等生产环节是在海域和流域共同完成；而海盐业和海水利用等则完全是在陆域上完成所有生产环节。此外，现代科学技术发展在推动海洋科技进步、海洋产业发展的同时，海洋高新技术的发展以及新产品的出现，也促进了流域科技进步和相关产业的发展，海陆产品通过这种技术延伸得到互动发展。

这段文字意在说明：

- A. 海洋经济与流域经济空间布局的依赖性
- B. 现代科技的发展推动了海陆经济的进步
- C. 海洋经济与流域经济在产业上相互交错
- D. 现代科技的发展促进了海陆经济的交汇

【答案】C。解析：

推断文意。

以“此外”为标志词，前后文呈并列结构。理解并列结构必须兼顾并列的所有内容。

前半部分说海洋经济与流域经济在既有共同完成，，也有独立完成；后半部分说海洋经济与流域经济在科技上相互促进，互动发展。意在说明：海洋经济与流域经济在产业上相互交错。因此C项当选。

A项容易误选。但A项仅仅说海洋经济与流域经济的依赖性，看不到他们之间的独立性和互动性，不够全面，排除。

B、D两项的主语均为“现代科技的发展”，偏离了文段议论的主题，排除。

所以，正确选项是C。

57. 有了社会契约，人们失去的是其自然的自由，以及他们愿意拿什么就拿什么的绝对的权利；通过社会契约，他们得到的是文明的自由以及对自己所拥有的财物的法定权。在权衡利弊的时候，如果要避免出现错误，我们必须清楚地辨明什么是自然的自由以及什么是文明的自由——自然的自由只受到个人实际力量的控制，而文明的自由却受到公众意志的限制，步入文明社会，人类获得了道德自由，仅这一点就使人类成了自身的主宰。

根据上述文字，下列说法正确的是：

- A. 社会契约规定了自然的自由和文明的自由各自的界限
- B. 社会契约强调的是有约束而非完全的自由
- C. 人们只有服从社会契约才能获得文明的自由
- D. 社会契约赋予人们文明的自由，限制自然的自由

【答案】B。解析：

细节对比。

A项，文段只阐述了什么是自然的自由，什么是文明的自由，A项中所谓“各自的界限”未提及，而且，自然的自由也不是由社会契约所规定的。因此，A项说法不正确，排除。

B项，根据题干所说“有了社会契约，人们失去的是其自然的自由”，以及“文明的自由却受到公众意志的限制”可知，社会契约强调的是有约束而非完全的自由。因此，B项说法正确，当选。

C项，“只有……才”的逻辑关系过于绝对，且“服从社会契约”文段也未提及。因此，C项说法不正确，排除。

D项，所谓“限制自然的自由”，与原文“失去”自然自由的说法不一致，属于偷换概念。因此，D项说法不正确，排除。

所以，正确选项是B。

58. 痴呆是一种以认知功能缺损为核心症状的获得性智能损害综合征，其智能损害的程度足以干扰社会或职业功能，是慢性进展性的疾病，损害的范围涉及记忆、行为、人格、判断、注意力、视空间技能、语言、逻辑推理等多种高级神经功能。据统计，痴呆已成为仅次于心血管疾病，癌症和脑猝的第四大杀手，严重威胁老年人身体健康和生活质量。年龄，是老年性痴呆的重要危险因素，一般认为，60岁以上的人群中，每增加5岁，痴呆的患病率将增加1倍。随着老年人口的不断增加，老年痴呆将成为我国一个严重的公共卫生问题。

根据这段文字，以下说法正确的是：

- A. 老年性痴呆有时会突然发病
- B. 痴呆发病率与受教育程度有关
- C. 痴呆患者的基本生活能力可以改善
- D. 我国老年痴呆患者的人数将不断上涨

【答案】D。解析：

细节对比。

A项，说“老年性痴呆有时会突然发病”，与文段定义痴呆为“慢性进展性的疾病”相矛盾，排除。

B项，说痴呆发病是否与受教育程度有关，文段未提及，排除。

C项，所说“基本生活能力可以改善”为无中生有，排除。

D项，文段尾句提到我国老年人口“不断增加”，痴呆的患病率随着年龄的上升而增加，因此可知我国老年痴呆患者的人数将不断上涨。D项说法正确，当选。

所以，正确选项是D。

59. 可见光通信技术的原理非常简单，光亮代表1，光灭代表0，亮灭的组合就携带了信息。不过，由于可见光的频率远远高于无线网络通信信号，其传播的直线性很强，稍有阻挡就会导致通信中断。考虑到技术发展趋势和产品实用性，可见光通信不大会替代无线网络而在家庭中得到广泛应用，但这并不是说这种技术没有实用价值。这种技术在广播式的公共通信中有着令人兴奋的应用前景。运用可见光通信技术，发光二极管信号灯可告诉司机前方直行有拥堵现象，建议右转走另外的道路。从这段文字我们可以推出：

A. 可见光通信技术的应用将使得城市真正变成智能之城

B. 目前可见光通信的核心技术已有了巨大突破

C. 可见光通信技术将在公共通信中大放异彩

D. 可见光通信技术将使得家庭网络发生翻天覆地的变化

【答案】C。解析：

推断文意。

转折结构，强调转折后面的内容。

文段先阐述了可见光通信技术的应用局限，后文通过“但”进行转折，强调其在公共通信中有着令人兴奋的应用前景。C项中“大放异彩”和文段中的“令人兴奋的应用前景”对应，可以推出，当选。

A项中“智能之城”、B项中的“核心技术突破”均为无中生有，排除。

D项中可见光通信技术对“家庭网络”的影响与文意相悖，排除。

所以，正确选项是C。

60. 由于冰河期消失，气候转暖，中石器时代的绘画由洞窟转移到露天岩壁。随着人们狩猎工具的进步，对大自然征服力的增强，动物形象在绘画中逐渐减少并失去原始的野性，而人类活动开始成为绘画描绘的主要对象。岩画主要分布在北欧和西班牙的拉文特地区。它们以人类狩猎为主要情节，以表现人物、动物的运动和速度为特点。把运动中的形象表现成剪影效果或带状样式。以拉长的四肢和夸张的动作强调动势，表现狩猎场面中的紧张和活力。构图具有浓厚的情节性和生活气息，但忽略细节刻画，用色单纯。

根据这段文字，关于中石器时代的岩画，以下说法正确的是：

A. 风格细腻而精致

B. 多表现动物野性

C. 再现了人类生活

D. 色彩鲜艳、丰富

【答案】C。解析：

细节对比。

观察选项，对应原文。

A项，对应文段结尾的“忽略细节刻画”，可知A项中的“风格细腻”不符合文意，排除。

B项，对应文段第二句“动物形象在绘画中逐渐减少并失去原始的野性……”，可知B项中的“多表现动物野性”与之相矛盾，不符合文意，排除。

C项，文段先说中石器时代的绘画由洞窟转移到露天岩壁，接着说人类活动开始成为绘画描绘的主要对象，然后说以人类狩猎为主要情节，以表现人物、动物的运动和速度为特点，这些都说明中石器时

代的岩画是表现人类生活。可知C项符合文意，当选。

D项，对应文段最后一句“用色单纯”，可知D项中的“色彩鲜艳、丰富”与之相矛盾，不符合文意，排除。

所以，正确选项是C。

第三部分 数量关系

在这部分试题中，每道题呈现一段表述数字关系的文字，要求你迅速、准确地计算出答案。

61. 2014年父亲、母亲的年龄之和是年龄之差的23倍，年龄之差是儿子年龄的 $\frac{1}{5}$ ，5年后母亲和儿子的年龄都是平方数。问2014年父亲的年龄是多少？（年龄都按整数计算）

- A. 36岁
- B. 40岁
- C. 44岁
- D. 48岁

【答案】D。解析：

设2014年父亲年龄为 x ，母亲年龄为 y 。

根据题意，则有 $x+y=23(x-y)$ ，解得： $11x=12y$ 。则 x 能被12整除，排除B、C。

代入A项， $11x=12y$ ， $x=36$ ，则 $y=33$ ，5年后母亲的年龄为38岁，不是平方数，排除。

所以，正确选项是D。

62. 某商店10月1日开业后，每天的营业额均以100元的速度上涨，已知该月15号这一天的营业额为5000元，问该商店10月份的总营业额为多少元？

- A. 163100
- B. 158100
- C. 155000
- D. 150000

【答案】B。解析：

10月有31天，中位数是第16天，其营业额为5100元，则总营业额为 $5100 \times 31 = 158100$ 。

所以，正确选项是B。

63. 某企业原有职工110人，其中技术人员是非技术人员的10倍。今年招聘后，两类人员的人数之比未变，且现有职工中技术人员比非技术人员多153人。问今年新招非技术人员多少名？

- A. 7
- B. 8
- C. 9
- D. 10

【答案】A。解析：

某企业原有职工110人，其中技术人员是非技术人员的10倍，则原有技术人员100人、非技术人员10人。

今年招聘后，两类人员的人数比未变，仍为10:1，两者相差9份=153人，则1份非技术人员=17人。可知今年新招非技术人员： $17 - 10 = 7$ 人。

所以，正确选项是A。

64. 某地居民用水价格分二级阶梯，户年用水量在0—180（含）吨的水价5元/吨，180吨以上的水价7元/吨。户内人口在5人以上的，每多1人，阶梯水量标准增加30吨。老张家5人，老李家6人，

去年用水量都是 210 吨。问老李家的人均水费比老张家少约多少元？

- A. 12
- B. 35
- C. 47
- D. 60

【答案】C。解析：

老张家人均费用 = $(180 \times 5) + (30 \times 7) / 5 = 222$ 元

老李家人均费用 = $(210 \times 5) / 6 = 175$ 元

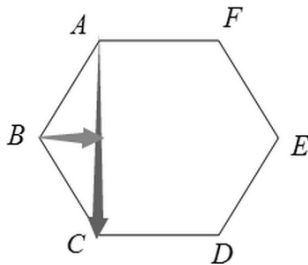
$222 - 175 = 47$ 元

所以，正确选项是 C。

65. 老王围着边长为 50 米的正六边形的草地跑步，他从某个角点出发，跑了 500 米之后，与出发点相距有多远？

- A. $50(\sqrt{3}-1)$
- B. $50\sqrt{3}$
- C. $25(\sqrt{2}+1)$
- D. $50\sqrt{2}$

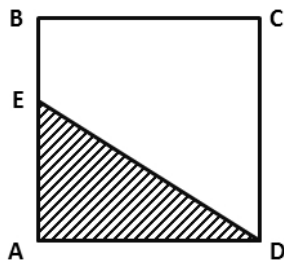
【答案】B。解析：

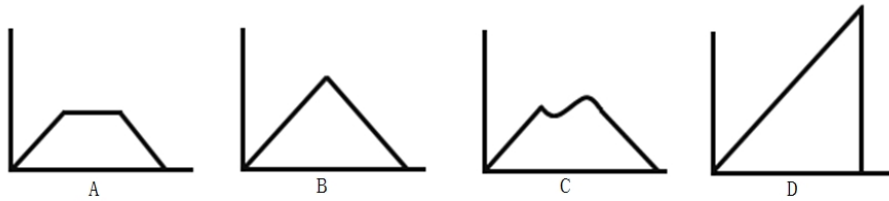


从 A 点出发，跑 500 米意味着经过 10 条边，走 10 条边到达 C 点，则 AC 的直线距离 = $50\sqrt{3}$ 。

所以，正确选项是 B。

66. 如下图，正方形 ABCD 边长为 10 厘米，一只小蚂蚁 E 从 A 点出发匀速移动，沿边 AB、BC、CD 前往 D 点。问哪个图形能反映三角形 AED 的面积与时间的关系？





【答案】A。解析：

当蚂蚁从 A 点向 B 点移动的过程中， $\triangle AED$ 的面积一直增加。

当蚂蚁从 B 点向 C 点移动的过程中， $\triangle AED$ 的面积不变。

当蚂蚁从 C 点向 D 点移动的过程中， $\triangle AED$ 的面积一直减少。

所以，正确选项是 A。

67. A、B 两辆列车早上 8 点同时从甲地出发驶向乙地，途中 A、B 两列车分别停了 10 分钟和 20 分钟，最后 A 车于早上 9 点 50 分，B 车于早上 10 点到达目的地。问两车平均速度之比为多少？

- A. 1 : 1
- B. 3 : 4
- C. 5 : 6
- D. 9 : 11

【答案】A。解析：

如果中途不停，那么两辆车都是 9 点 40 到达，则可知两车的速度相同。

所以，正确选项是 A。

68. 木匠加工 2 张桌子和 4 张凳子共需要 10 个小时，加工 4 张桌子和 8 张椅子需要 22 个小时。问如果他加工桌子、凳子和椅子各 10 张，共需要多少小时？

- A. 47.5
- B. 50
- C. 52.5
- D. 55

【答案】C。解析：

2 张桌子+4 张凳子=10 小时，化简可得 1 张桌子+2 张凳子=5 小时。

4 张桌子+8 张椅子=22 小时，化简可得 1 张桌子+2 张椅子=5.5 小时。

相加可得：2 张桌子+2 张凳子+2 张椅子=10.5 小时。

可知：10 张桌子+10 张凳子+10 张椅子=10.5×5=52.5 小时。

所以，正确选项是 C。

69. 一环形跑道上画了 100 个标记点，已知相邻任意两个标记点之间的跑道距离相等。某人在环形跑道上跑了半圈，问他最多能经过几个标记点？

- A. 49
- B. 51
- C. 50
- D. 100

【答案】C。解析：

假设起点和终点各经过一个标记点，则左右两侧各有 49 个标记点。

可知跑半圈最多经过 49+2=51 个标记点。

所以，正确选项是 C。

70. 社长、主编和副主编三人轮流主持每周一的编辑部发稿会。某年（非闰年）1月6日的发稿会由社长主持，问当年副主编第12次主持发稿会是在哪一天？
- A. 9月1日
B. 9月2日
C. 9月8日
D. 9月9日

【答案】C。解析：

21天一循环，社长第12次主持要在1月6日的基础上增加 $21 \times 11 = 231$ 天。

则副主编第12次主持要增加 $231 + 14 = 245$ 天。

1月还剩25天，非闰年2月28天，3、5、7、8、10月都是31天，4、6、9月都是30天。

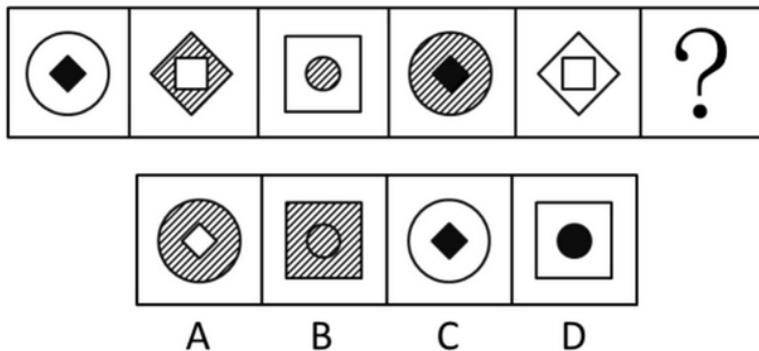
则： $245 - 25 - 28 - 31 - 30 - 31 - 30 - 31 - 31 = 8$ 。因此，副主编第12次主持发稿会是在9月8日。

所以，正确选项是C。

第四部分 判断推理

一、图形推理。请按每道题的答题要求作答。

71. 从所给四个选项中，选择最合适的一个填入问号处，使之呈现一定的规律性：

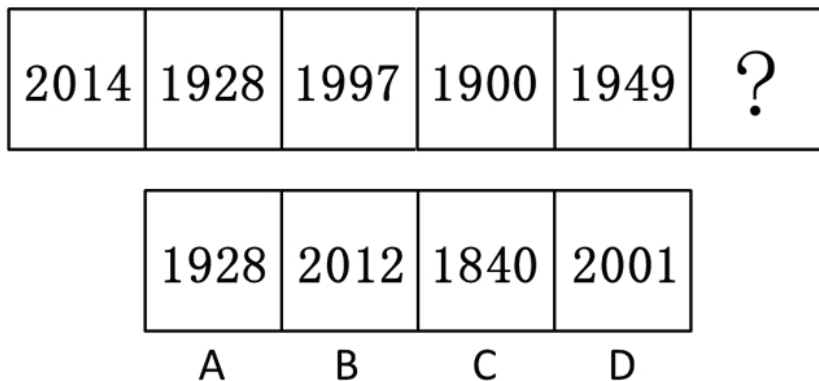


【答案】B。解析：

考虑图形形状，前一个图形的内部与后一个图形的外部相同；考虑内部小图形的阴影，第一、四个相同，第二、五个相同，第三、六个相同。

所以，正确选项是B。

72. 四个选项中，选择最合适的一个填入问号处，使之呈现一定的规律性：

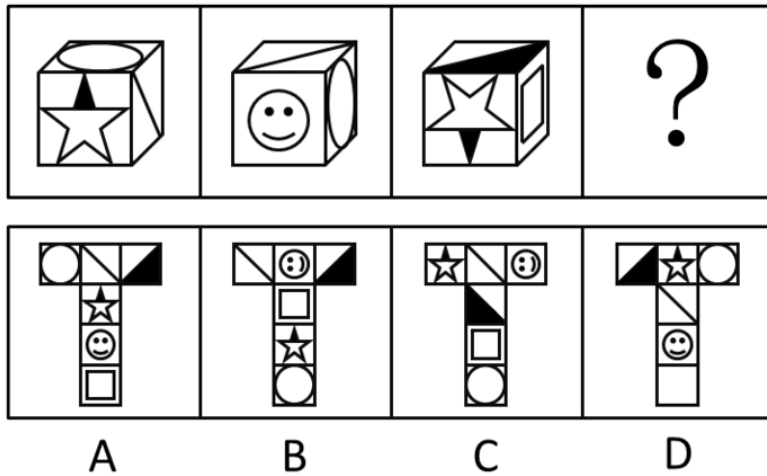


【答案】C。解析：

将图形两两分组，后一个图形中的封闭空间数等于前一个图形中的封闭空间数加1。

所以，正确选项是 C。

73. 从所给四个选项中，选择最合适的一个填入问号处，使之符合所给的题干所示：

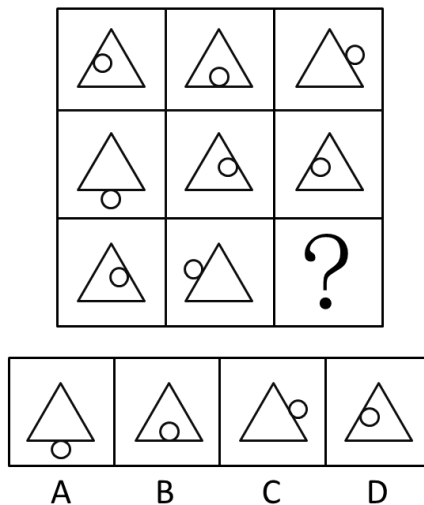


【答案】C。解析：

由立方体中五角星的指向，可直接排除 A、B、D 项。

所以，正确选项是 C。

74. 从所给四个选项中，选择最合适的一个填入问号处，使之呈现一定的规律性：

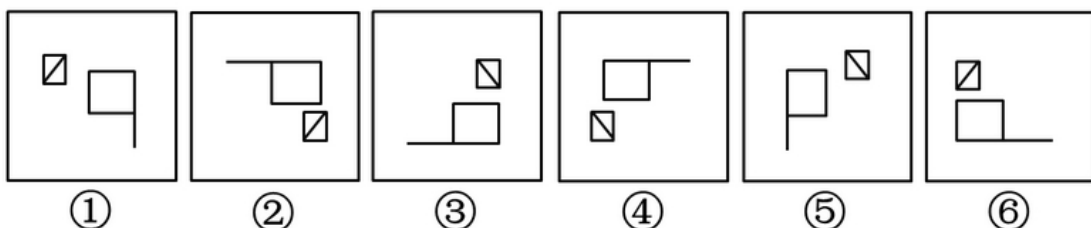


【答案】B。解析：

从每行来看，小圆圈依次逆时针移动 1 次，且每行都有 1 个圆圈在三角形外部。

所以，正确选项是 B。

75. 把下面的六个图形分为两类，使每一类图形都有各自的共同特征或规律，分类正确的是：



- A. ①②⑥, ③④⑤
- B. ①③⑤, ②④⑥
- C. ①③④, ②⑤⑥
- D. ①④⑥, ②③⑤

【答案】C。解析：

把图中的小旗旋转成旗杆垂直的状态可见，图形①③④中的小旗，旗杆在右，图形②⑤⑥中的小旗，旗杆在左。

所以，正确选项是 C。

二、定义判断。每道题先给出定义，然后列出四种情况，要求你严格依据定义，从中选出一个最符合或最不符合该定义的答案。注意：假设这个定义是正确的，不容置疑的。

76. 择一的因果关系是指两个或者两个以上的行为人都实施了可能对他人造成损害的危险行为，并且已经造成了损害结果，但是无法确定其中谁是加害人。

根据上述定义，下列存在择一的因果关系的是：

- A. 甲在乙的饮水中下毒，乙喝下后在毒发前又因琐事与丙发生争吵，丙一怒之下用刀刺死了乙
- B. 甲、乙共同绑架了丙，甲负责向丙的家人索要赎金，乙为避免被丙认出，将丙残忍杀害
- C. 甲、乙两人在搬卸货物过程中因操作不当，造成货物损坏
- D. 甲、乙、丙三人带着相同的猎枪和子弹外出狩猎，甲、乙看到一只猎物出现在丙附近，二人同时开枪，结果其中一枪打中了丙

【答案】D。解析：

属于型。

择一的因果关系的定义要点：①两个或两个以上的行为人实施了可能对他人造成损害的行为；②无法确定其中谁是加害人。

A、B 两项不符合定义要点②，排除；

C 项不符合定义要点①，排除。

D 项，甲、乙同时开枪，结果其中一枪打中了丙，无法确定是谁打中的，符合定义，当选。

所以，正确选项是 D。

77. 博喻又称连比，就是用几个喻体从不同角度反复设喻去说明一个本体。博喻运用得当，能给人留下深刻的印象。运用博喻能加强语意，增添气势。博喻能将事物的特征或事物的内涵从不同侧面、不同角度表现出来，这是其他类型的比喻所无法达到的。

根据上述定义，下列属于博喻的是：

- A. 这个整天同钢铁打交道的技术员，他的心倒不像钢铁那样
- B. 试问闲愁都几许？一川烟草，满城飞絮，梅子黄时雨
- C. 上海人叫小瘪三的那批角色，也很像我们的党八股，干瘪得很，样子十分难看
- D. 桃花潭水深千尺，不及汪伦送我情

【答案】B。解析：

属于型。

博喻的定义要点：用几个喻体从不同角度反复设喻去说明一个本体。

B 项，把本体“闲愁”分别用“一川烟草”“满城风絮”“梅子黄时雨”等几个喻体去比喻，符合“从不同角度反复设喻”，当选。

所以，正确选项是 B。

78. 不规则需求是指某些物品或者服务的市场需求在不同季节，或一周不同日子，甚至一天不同时间上

下波动很大的一种需求状况。

根据上述定义，下列哪项属于不规则需求？

- A. 早晚高峰期出租车供不应求
- B. 某电商店庆打折，活动当天点击量剧增
- C. 某博物馆引进一批梵高画作巡展，游客蜂拥而至
- D. 某品牌牙刷分为软、硬、中三种以面向不同消费者

【答案】A。解析：

属于型。

不规则需求的定义要点：①某些物品或者服务的市场需求；②不同季节，或一周不同日子，甚至一天不同时间的上下波动很大。

A项，早晚高峰期出租车供不应求。说明出租车的市场需求在一天的不同时间上下波动很大，符合定义，当选。

B项，活动当天点击量剧增，是因为电商店庆的偶发事件，不是市场需求在不同时间的上下波动，不符合定义要点①

C、D两项未体现出市场需求在不同时间上下波动，不符合定义要点②，均排除。

所以，正确选项是A。

79. 精益生产是通过系统结构、人员组织、运行方式和市场供求等方面的变革，最大限度地消除浪费和降低库存以及缩短生产周期，力求实现低成本准时生产的技术，其最终目的是通过流程整体优化、均衡物流、高效利用资源、消灭一切库存和浪费，达到用最少的投入向顾客提供最完美价值的目的。根据上述定义，下列属于精益生产的是：

- A. 为了抢占市场，甲公司不断提高空间利用率
- B. 乙公司投入了大量资金以缩短其产品生产周期
- C. 丙公司的强大供货体系保证它能随时满足客户
- D. 丁公司充分发挥自身优势建立了超快的物流系统

【答案】D。解析：

属于型。

精益生产的定义要点：“通过系统结构，人员组织，运行方式和市场供求等方面的变革”“通过整体优化，均衡物流，高效利用资源”“达到用最少的投入向顾客提供最完美的价值”。

A项，甲公司的目的是抢占市场，而不是用最少的投入向顾客提供最完美的价值。不符合定义，排除。

B项，乙公司通过投入大量资金以缩短其产品生产周期，属于资金调整，而不是通过系统结构，人员组织，运行方式和市场供求等方面的变革，不符合定义，排除。

C项，丙公司有强大的供货体系，但并没有提及这个供货体系是否经过各方面的变革，是否是最优化的。因此C项属于不明确项，排除。

D项，“充分发挥自身优势”属于对公司优势资源的高效利用，“建立超快物流体系”符合“均衡物流，高效利用资源”。因此D项符合定义，当选。

所以，正确选项是D。

80. 生物学研究发现，成群的蚂蚁中，大部分蚂蚁很勤劳，寻找、搬运食物争先恐后，少数蚂蚁却东张西望不干活。当食物来源断绝或蚁窝被破坏时，那些勤快的蚂蚁一筹莫展。“懒蚂蚁”则“挺身而出”，带领众伙伴向它早已侦察到的新的食物源转移。这就是所谓的懒蚂蚁效应。

根据上述定义，下列属于懒蚂蚁效应的是：

- A. 通信工程师待遇优厚，工作时间自由，擅长攻克技术难题

- B. 在金融危机中，某外贸公司凭借多元化经营手段渡过了难关
- C. 某汽车公司鼓励员工创新，允许员工在上班时间钻研技术
- D. 某经理用人不拘一格，看重的是坚韧和正直，而非学历背景

【答案】C。解析：

属于型。

懒蚂蚁效应的定义要点：不做本来该做的工作，而注重创新，发现新的问题及解决对策。

A 项，攻克技术难题是工程师本来的分内工作，不符合定义，排除。

B、D 两项，都未提到员工如何干活，勤劳与否，不符合定义，均排除。

C 项，“允许员工在上班时间钻研技术”说明员工在上班时间没有做本来该做的工作，而是去钻研创新，符合定义要求，当选。

所以，正确选项是 C。

81. “气候难民”指的是生存因气候变暖等特殊气候因素而受到威胁的人们，这是一个逐渐扩大的族群。某基金会发表的一份报告称，在未来 40 年，全球约 5 到 6 亿人都面临着沦为“气候难民”的危险。下列描述中被迫迁移的人们，不属于“气候难民”的是：

- A. 卡特里娜飓风使得墨西哥海岸的众多居民逃离家乡
- B. 印度洋海啸导致了印度、泰国等多国居民被迫迁移
- C. 土地沙漠化使曾经繁荣的楼兰古国消亡，国民外迁
- D. 海平面上涨使马尔代夫领导人为国民另觅栖身之所

【答案】B。解析：

不属于型。

气候难民的定义要点：“气候变暖等特殊气候因素”“导致生存受到威胁”。

B 项，印度洋海啸不是由气候因素引起的，而是由地震引起的的破坏性波浪。因此 B 项不符合定义要求，当选。

A 项的“飓风”，C 项的“土地沙漠化”（因为气候干旱），D 项的“海平面上升”（因为气候变暖），都是因为特殊气候因素。符合定义，排除。

所以，正确选项是 B。

82. 诱发运动是指由于一个物体的运动使其相邻的一个静止物体产生运动的错觉现象。根据上述定义，下列属于诱发运动的是：

- A. 在黑板前点燃一支蜡烛，并注视着烛光会看到烛光在运动
- B. 多张图片按一定空间间隔与时间距离相继呈现形成电影
- C. 注视瀑布的某一处，再看周围的树木，会觉得树木在向上飞升
- D. 当我们注视夜空时，会看到月亮在动，而云是静止的

【答案】D。解析：

属于型。

诱发运动的定义要点：“由于一个物体的运动使相邻的一个静止物体产生运动的错觉”。

A 项，蜡烛确实在运动，不存在“错觉”，不符合定义，排除。

B 项，电影画面本来就在动，不是错觉，不符合定义，排除。

C 项，本题的 C 项容易误选，引起了很多争论。许多考生坚持认为：由于瀑布的运动使相邻的静止的树产生了运动的错觉，因此该项符合定义，属于诱发运动。但这是错误的。

在此我提醒你认真读一读 C 项的表述：（先）注视瀑布的某一处，（再）看周围的树木，会觉得树木在向上飞升。请特别注意，这里不是同时看瀑布和树产生的运动错觉，而是先看向下运动的瀑布，再看周围的树木，感觉树木在向上反方向飞升。这种感觉不是诱发运动，交“运动后效”。

因此，C项不符合定义，排除。

D项，月亮的运动是我们肉眼无法看出来的，我们觉得月亮在动，其实是云在动，从而让我们产生了月亮在动的错觉。完全符合定义，因此D项当选。

所以，正确选项是D。

83. 运动参与是指主动参与体育活动的态度和行为表现，经常参与体育活动的人，可以培养和发展对运动的兴趣和爱好，养成体育锻炼的习惯，使体育活动成为生活中的重要组成部分。作为学校领域的运动参与，要求学生具有积极参与体育活动的态度和行为，掌握科学健身的知识和方法，养成坚持体育锻炼的习惯。

根据上述定义，下列属于运动参与的是：

- A. 小强体质较弱，为了增强体魄，他开始参与体育运动
- B. 为了培养孩子的兴趣，小生的父亲经常带他去游泳
- C. 小张酷爱网球比赛，会经常观看各种各样的网球比赛
- D. 小李热爱跑步，只要有时间，他就会参加马拉松比赛

【答案】D。解析：

属于型。

运动参与的定义要点：①主动参与体育活动的态度和行为表现；②经常参与体育活动，培养和发展对运动的兴趣爱好。

D项，小李热爱跑步，只要有时间，他就会参加马拉松比赛，完全符合定义，当选。

A项中的小强不是主动参与体育运动，而是因病被动参与；B项中的小生不是主动参与体育运动，而是因为爸爸带领被动参与；C项中的小张不是热爱体育运动，而是热爱看体育比赛。均不符合定义，排除。

所以，正确选项是D。

84. 企业从银行或海外取得外汇借款后并不是直接使用外汇资金，而是将外汇结汇给银行，取得人民币资金加以使用，这种现象称之为贷款替代。

根据上述定义，下列哪项属于贷款替代？

- A. 人民币升值后，一些企业纷纷减少人民币负债，增加外汇负债，然后再用人民币进行投资
- B. 国内经济过热，商业银行对人民币贷款的发放从紧。某贸易公司出于财务考虑转向外资银行贷款，获得外币资金
- C. 王明觉得人民币利率高于美元，因此他申请美元贷款，然后将外汇结汇给银行，从而获得人民币资金
- D. 小宇出国旅游前去银行兑换了一些外币，到国外后他使用信用卡结算，回国后用人民币还款

【答案】A。解析：

属于型。

贷款替代的定义要点：①企业，②从银行或海外取得外汇借款，③将外汇结汇给银行，取得人民币资金加以使用。

A项，“一些企业”符合①“企业”；“增加外汇负债”符合②“从银行或海外取得外汇借款”；“然后再用人民币进行投资”符合③“将外汇结汇给银行，取得人民币资金加以使用”的特征。因此A项符合定义当选。

B项，仅“获得外币资金”，但没有体现③“将外汇结汇给银行，取得人民币资金加以使用”。不符合定义，排除。

C项的“王明”和D项的“小宇”都是个人，都不符合①“企业”。因此排除C、D两项。

所以，正确选项是A。

85. 化学中的自发反应是指在给定条件下不需要外加能量就能自动进行的反应。在自发反应过程中有可能需要外加能量，但外加能量的目的不是改变“给定条件”，而是维持“给定条件”。

根据上述定义，下列不属于自发反应的是：

- A. MnO_2 作催化剂加入中，发生催化反应，产生 H_2O 和 O_2
- B. 100kPa 条件下，将 $CaCO_3$ 加热到 $900^\circ C$ ，分解生成 CaO 和 CO_2
- C. H_2O 在通电的情况下产生 H_2 和 O_2
- D. 植物在光照条件下发生光合作用

【答案】C。解析：

不属于型。

自发反应的定义要点：①有给定条件，②不需要外加能量，③即使在反应的过程中，需要外加能量，该外加能量也是为了维持给定条件，而不是改变给定条件。

C 项，给定条件是默认的常温常压普通环境，通电是外加能量，该化学反应需要通电这个外加能量才能发生，一旦通电停止那么该反应就会停止，并且通电并不是为了维持原来的条件（普通环境），可见 C 项不符合题干定义要点，不属于自发反应，当选。

所以，正确选项是 C。

三、类比推理。每道题先给出一组相关的词，要求你在备选答案中找出一组与之有逻辑关系上最为贴近、相似或匹配的词。

86. 指鹿为马：颠倒黑白

- A. 师心自用：固执己见
- B. 目无全牛：鼠目寸光
- C. 不以为然：不屑一顾
- D. 不孚众望：众望所归

【答案】A。解析：

题干逻辑关系为：“指鹿为马”“颠倒黑白”是近义词。

A 项，“师心自用”“固执己见”是近义词，均形容自以为是、不肯接受别人的正确意见。与题干逻辑关系一致。

所以，正确选项是 A。

87. 报刊：新闻

- A. 土地：玉米
- B. 法院：法律
- C. 出版社：书籍
- D. 唱片：歌曲

【答案】D。解析：

题干逻辑关系为：报刊是发表新闻的形式之一。

D 项，唱片是发表歌曲的形式之一。与题干逻辑关系一致。

所以，正确选项是 D。

88. 鱼饵：鱼竿

- A. 笔：书籍
- B. 写诗：笔
- C. 锅铲：炒锅

D. 电脑：无线路由器

【答案】C。解析：

题干逻辑关系为：鱼饵和鱼竿是配套使用的钓鱼工具。

C 项，锅铲与炒锅是配套使用的烹饪工具。与题干逻辑关系一致。

所以，正确选项是 C。

89. 水：森林：煤炭

A. 雪：丰年：喜悦

B. 表扬：自信：乐观

C. 氮：蛋白质：智力

D. 闪电：雨：打伞

【答案】C。解析：

题干逻辑关系为：没有水就没有森林，水是森林存在的必要条件；没有森林就没有煤炭，森林是产生煤炭的必要条件。

C 项，没有氮就没有蛋白质，氮是蛋白质存在的必要条件；没有蛋白质就没有智力（人脑），蛋白质是智力存在的必要条件。与题干逻辑关系一致。

所以，正确选项是 C。

90. 出行：雾霾：口罩

A. 休息：沙发：电视

B. 超车：公路：路标

C. 勘探：野外：地图

D. 娱乐：海滨：游泳

【答案】C。解析：

题干逻辑关系为：在雾霾环境下，出行需要戴口罩。

C 项，在野外环境中，勘探需要用地图。与题干逻辑关系一致。

所以，正确选项是 C。

四、逻辑判断。每道题给出一段陈述，这段陈述被假设是正确的，不容置疑的。要求你根据这段陈述，选择一个答案。正确答案应与所给陈述相符合，不需要任何附加说明即可以从陈述中直接推出。

91. 有报道称，由于人类大量排放温室气体，过去 150 多年中全球气温一直在持续上升。但与 1970 至 1998 年相比，1999 年至今全球表面平均气温的上升速度明显放缓，近 15 年来该平均气温的上升幅度不明显，因此全球变暖并不是那么严重。

如果以下各项为真，最能削弱上述论证的是？

A. 海洋和气候系统的调整过程使得海洋表层热量向深海输送

B. 此现象在上世纪 50~70 年代曾出现过，随后又开始加速变暖

C. 联合国气候专家指出，空气中的二氧化碳浓度处于 80 万年来的最高点

D. 近几年发生多起因气候变暖而产生的自然灾害

【答案】B。解析：

削弱型。

需要削弱的题干论点：全球变暖并不严重。

论据：全球表面平均气温的上升速度明显放缓，近 15 年来该平均气温的上升幅度不明显。

B 项，通过过去的相似事例，警告人们随后全球会开始加速变暖，属于削弱论据，保留。

A、C 两项均脱离题干论证内容，属于无关选项，排除。

D 项列举近几年多起气候变暖导致的自然灾害，当不能因此说明全球气候变暖严重，属于“推不出”，虽然有一定削弱性，但削弱效力很弱，排除。

所以，正确选项是 B。

92. 国际工程一般是指那些资金由外国政府或国际组织提供，并在咨询设计、施工、设备材料采购及劳务供应等方面部分或全部实行跨国经营的工程项目。国际工程经营是国际间复杂的商业性交易活动，与国际政治、经济环境与形势密切相关，环境和市场的变化会严重影响到有关国际工程业务的成败，有人认为，目前我国国际工程项目管理体系还未达到要求。

以下哪项如果为真，最能驳斥上述结论？

- A. 和其他发达国家相比我国在国际项目管理这方面学术活动水平比较低
- B. 现阶段建设市场在项目整体承包方面认可水平较高，市场认可水平高
- C. 现阶段开展项目管理工作的部门绝大部分都具有健全的运作机制
- D. 在工程开展方面进行管理控制的项目控制相关部门专业化程度较高

【答案】C。解析：

削弱型。

需要削弱的结论是：目前我国国际工程项目管理体系还未达到要求。

A 项，说我国学术活动水平较低，证明目前我国国际工程项目管理体系未达到要求，属于加强项，不能削弱，排除；

B 项，说“现阶段建设市场在项目整体承包方面认可水平较高”，与“项目管理体系”无关，不能削弱，排除；

C 项，说“开展项目管理工作的部门绝大部分都具备健全的运作机制”，意在强调：目前我国国际工程项目管理体系水平良好，直接削弱题干结论，当选；

D 项，说“工程开展方面”的“专业化程度较高”，与题干所说“项目管理体系”不是同一概念，属于无关选项，不能削弱，排除。

所以，正确选项是 C。

93. 在某图书馆中，涉及民国时期的历史书均只存放于第二层的专业书库中，外文类的典藏书籍均只存放于第三层的珍本阅览室中，小林周末到该图书馆借了一本外文类历史书。由此可以推出小林借的书_____。

- A. 是涉及民国时期的典藏书籍
- B. 不是涉及民国时期的典藏书籍
- C. 是珍本书
- D. 不是珍本书

【答案】D。解析：

C 项与 D 项具有矛盾关系，二者不能同真，也不能同假。

如果 C 项是真的，那么小林借的这本书既是民国历史书（放在第二层），又是外文典藏书（放在第三层），这明显与题干条件相矛盾的。因此，C 项是假的，D 项是真的。

所以，正确选项是 D。

94. 记者采访时的提问要具体、简洁明了，切忌空泛、笼统、不着边际。约翰·布雷迪在《采访技巧》中剖析了记者采访时向访问对象提出诸如“您感觉如何？”等问题的弊端，认为这些提问“实际上在信息获取上等于原地踏步，它使采访对象没法回答，除非用含混不清或枯燥无味的话来应付。”由此可以推出：

- A. 记者采访时的提问如果具体、简洁明了，就不会给采访对象带来回答的困难

- B. 采访对象如果没法回答提问，说明他没有用含混不清或枯燥无味的话来应付
- C. 采访对象只有用含混不清或枯燥无味的话来应付，才能回答那些空泛、笼统的提问
- D. 诸如“您感觉如何？”这样的问题，只能使采访对象抓不住问题的要点而作泛泛的或言不由衷的回答

【答案】C。解析：

题干最后一句话可以整理为：只有用含混不清或枯燥无味的话，才能应付空泛、笼统、不着边际的提问。C项正是这个意思，当选。

所以，正确选项是C。

95. 干细胞遍布人体，因为拥有变成任何类型细胞的能力而令科学家们着迷，这种能力意味着它们有可能修复或者取代受损的组织。而通过激光刺激干细胞生长很有可能实现组织生长，因此研究人员认为激光技术或许将成为医学领域的一种变革工具。

以下哪项如果为真，最能支持上述结论？

- A. 不同波段的激光对机体组织作用的原理尚不清楚
- B. 已有病例表明，激光会对儿童视网膜造成损伤，影响视力
- C. 目前激光刺激生长法尚未在人类机体上进行试验，风险还待评估
- D. 用激光治疗带有牙洞的白齿，受损的牙体组织能逐渐恢复

【答案】D。解析：

支持型。

需要支持的论点：激光技术或许将成为医学领域的一种变革工具。

论据：激光刺激干细胞生长可能实现组织生长，干细胞具有可以变成任何类型细胞的能力。

- A项，属于不明确选项，排除。
- B项，说明激光技术会对人体有损伤，属于举例削弱，排除。
- C项，属于不明确选项，排除。
- D项，用激光恢复牙体组织，证明激光技术确实能够成为医学领域变革的工具，属于举例加强，当选。

所以，正确选项是D。

96. 某市为了发展文化强市战略，在2008年、2010年先后建成了两个图书馆，2008年底共办理市民借书证7万余个，到2010年底共办理市民借书证13万个，2011年，该市又在新区建立了第三个图书馆，于2012年初落成开放，截止2012年底，全市共计办理市民借书证20余万个。市政府由此认为，该项举措是有实效的，因为在短短的4年间，光顾图书馆的市民增加了近两倍。

以下哪项如果为真，最能削弱上述结论？

- A. 图书馆要不断购置新书，维护成本也很高，这会影响该市其他文化设施建设
- B. 该市有两所高等学校，许多在校生也办理了这3个图书馆的借书证
- C. 很多办理了第一个图书馆借书证的市民又办理了另外两个图书馆的借书证
- D. 该市新区建设发展迅速，4年间很多外来人口大量涌入新区

【答案】C。解析：

削弱型，

需要削弱的论点：建图书馆对发展文化强市战略有实效。

论据：在建成3个图书馆的4年内，光顾图书馆的市民增加了近两倍。

- A项，属于无关选项，排除。
- B项，两所高校的学生也办理了借书证，说明建立的图书馆有一定的实效，属于支持论据，排除。
- C项，一个市民办理多个借书证，意味着看书的人并不一定在增加，隐含：建图书馆对发展文化强

市战略并没有实效。削弱了结论。

D项，属于无关选项，排除。

所以，正确选项是C。

97. 人们在社会生活中常会面临选择，要么选择风险小，报酬低的机会；要么选择风险大，报酬高的机会。究竟是在个人决策的情况下富于冒险性，还是在群体决策的情况下富于冒险性？有研究表明，群体比个体更富有冒险精神，群体倾向于获利大但成功率小的行为。

以下哪项如果为真，最能支持上述研究结论？

A. 在群体进行决策时，人们往往会比个人决策时更倾向于向某一个极端偏斜，从而背离最佳决策

B. 个体会将其意见与群体其他成员相互比较，因其想要被其他群体成员所接受及喜爱，所以个体往往会顺从群体的一般意见

C. 在群体决策中，很可能出现以个体或子群体为主发表意见、进行决策的情况，使群体决策为个体或子群体所左右

D. 群体决策有利于充分利用其成员不同的教育程度、经验和背景，他们的广泛参与有利于最高决策的科学性

【答案】A。解析：

支持型。

需要支持的题干论点：群体比个体更具有冒险精神，群体倾向于获利大但成功率小的行为。

A项，将群体决策和个人决策做比较，解释了群体决策与个人决策之间存在差距的原因，可能会导致群体倾向于获利大但成功率小的行为，属于加强论点，当选。

B、D两项属于无关选项，C项属于削弱项，均排除。

所以，正确选项是A。

98. X分子具有Y结构，串联起了大量的原子，由该分子组成的某种物质在同类型的物质中具有很强的导热性。很明显，分子内包含大量原子是使得该物质拥有极强的导热性所必不可少的。

以下哪项如果为真，最能削弱上述结论？

A. 有的分子拥有别的结构，也串联起了大量的原子，并拥有很强的导热性

B. 有的物质导热性不强，但是它的分子中包含了大量的原子

C. 有的物质其导热性很强，但是其分子不具备Y结构

D. 有的物质其导热性不强，但是其分子具备类似的结构

【答案】C。解析：

削弱型。

需要削弱的题干论点：分子内包含大量原子是使得该物质拥有极强的导热性所必不可少的。论点可转换为一个必要条件命题：只有分子内包含大量原子，物质才拥有极强的导热性。

论据：X分子串联起了大量的原子，由该分子组成的某种物质在同类型的物质中具有很强的导热性。

A项，强调无论分子结构如何，只要有大量原子就有好的导热性，属于加强论点，排除。

B项，通过举例说明有的物质的分子中包含了大量原子但是却导热性不强，但题干论点说的是只有分子内包含大量原子，物质才拥有极强的导热性，二者话题不一致，排除。

C项，有的物质其导热性很强，但是其分子不具备Y结构（隐含：分子内不包含大量原子），这是题干论点的矛盾命题，强烈削弱了题干结论。当选。

D项，和B项的说法类似，与题干议论的话题不一致，排除。

所以，正确选项是C。

99. 近日，火星车在加勒陨坑拍摄的图像发现，火星陨坑内的远古土壤存在着类似地球土壤裂纹剖面的

土壤样本，通常这样的土壤存在于南极干燥谷和智利阿塔卡马沙漠，这暗示着远古时期火星可能存在生命。

以下哪项如果为真，最能支持上述结论？

- A. 地球沙漠土壤中存在土块，具有多孔中空结构，硫酸盐浓度较高，这一特征在火星土壤层并不明显
- B. 化学物质分析显示，陨坑内土壤的化学风化过程以及粘土沉积中橄榄石矿损耗情况与地球土壤的状况较为接近
- C. 这些火星远古土壤样本仅表明火星早期可能曾是温暖潮湿的，那时的环境比现今更具宜居性
- D. 土壤裂纹剖面中的磷损耗特别引人注意，因为地球土壤也存在这种现象，这是由于微生物活跃性所致

【答案】。解析：

支持型 D。

需要支持的题干结论：远古时期火星可能存在生命。

论据：火星陨坑内的远古土壤存在着类似地球上土壤裂纹剖面的土壤样本。

A 项，说地球沙漠土壤与火星土壤并不不同，属于削弱论据，排除。

B 项，说火星陨坑内土壤与地球土壤状况接近，属于加强论据。保留。

C 项，说火星远古土壤样本仅表明火星早期“可能”……，有一定的支持性。保留。

D 项，说磷在土壤裂纹剖面上，是微生物活跃性所致，也就是生命活动的表现，直接加强了题干论证。保留。

B、C、D 三项都有支持性，需要比较支持程度的强弱。B 项直说土壤，没有说生命，支持程度较弱，排除。C 项说了一种可能性，支持程度更弱，排除。因此选择 D 项。

所以，正确选项是 D。

100. 一个没有普通话一级甲等证书的人不可能成为一个主持人，因为主持人不能发音不标准。

上述论证还需基于以下哪一前提？

- A. 没有一级甲等证书的人都会发音不标准
- B. 发音不标准的主持人可能没有一级甲等证书
- C. 一个发音不标准的人有可能获得一级甲等证书
- D. 一个发音不标准的主持人不可能成为一个受人欢迎的主持人

【答案】A。解析：

搭桥型。

论点：没有普通话一级甲等证书的人不可能成为主持人。

现有论据：主持人不能发音不标准。

这个论证是有缺陷的。因为在“没有普通话一级甲等证书”与“发音不标准”之间缺少必然联系。

题目要求补充前提，就是要在“没有普通话一级甲等证书”与“发音不标准”之间“搭桥”，从而在二者之间建立起必然联系。

A 项：没有一级甲等证书的人都会发音不标准，在“没有普通话一级甲等证书”与“发音不标准”完美搭桥。当选。

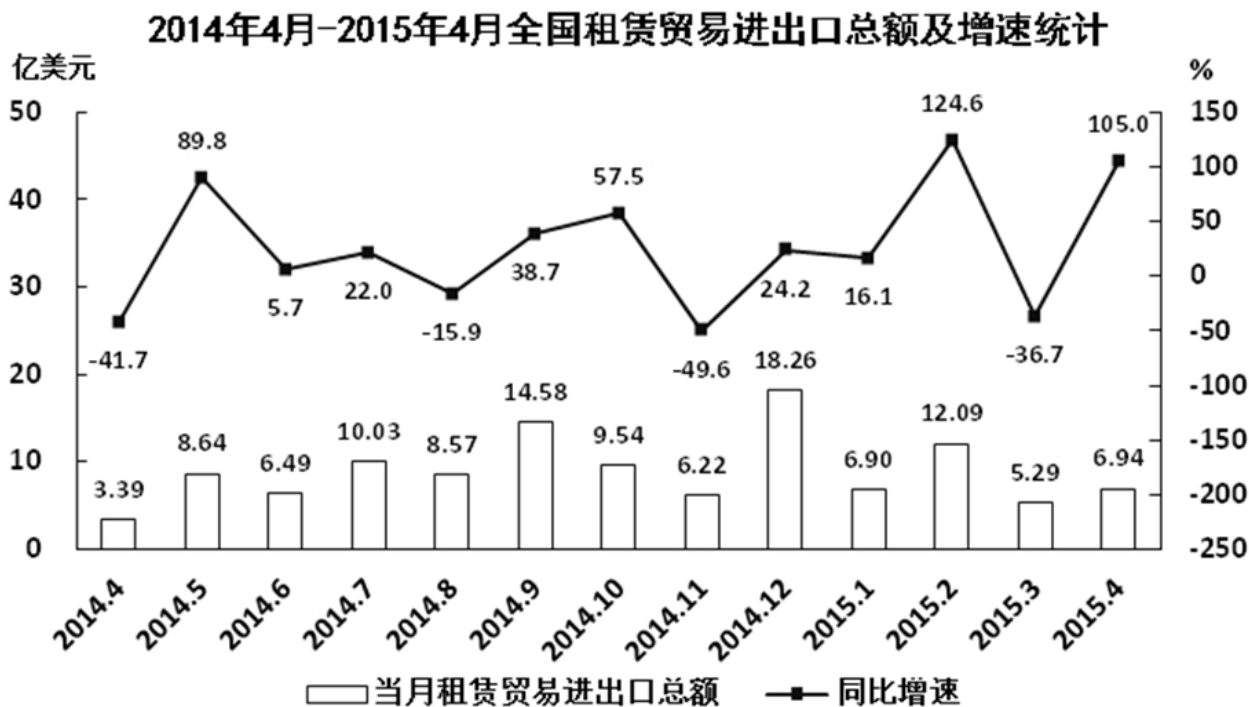
所以，正确选项是 A。

第五部分 资料分析

（共 20 题，参考时限 20 分钟）

所给出的图、表、文字或综合性资料均有若干个问题要你回答。你应根据资料提供的信息进行分析、比较、计算和判断处理。

(一) 根据以下资料, 回答 101~105 题。



101. 2014 年下半年全国租赁贸易进出口总额约为多少亿美元?

- A. 55
- B. 62
- C. 67
- D. 74

【答案】C。解析：

定位图表可知 2014 年 4 月~2015 年 4 月各月租赁贸易进出口额, 因此求 2014 年下半年进出口总额, 可判定此题为简单加减计算问题。

2014 年下半年 (7 月~12 月) 进出口总额

=10.03+8.57+14.58+9.54+6.22+18.26≈10+9+15+10+6+18=68。与 C 项最接近。

所以, 正确选项是 C。

102. 下列月份中, 全国租赁贸易进出口总额环比增速最快的是:

- A. 2014 年 5 月
- B. 2014 年 9 月
- C. 2014 年 12 月
- D. 2015 年 2 月

【答案】C。解析：

由题干“各月环比增速最快的是”可知, 本题为增长率的比较问题, 可直接比较 (现期值/基期值) 的分数大小关系, 分数最大则增速最快。

定位图表可知各月份进出口总额, 故各项环比增速分别为: $8.64/3.39 > 2$; $14.58/8.57 < 2$; $18.26/6.22 > 2$; $12.09/6.9 < 2$ 。其中两项明显小于 2, 排除。

$8.64/3.39 = 17.28/6.78$, 与 $18.26/6.22$ 相比, 分子小分母大, 故分数较小, 则 C 项较大。

所以, 正确选项是 C。

103. 2015 年一季度全国租赁贸易进出口总额较上一季度约:

- A. 增长了 30%
- B. 降低了 30%
- C. 增长了 40%
- D. 降低了 40%

【答案】B。解析:

题干要求求出 2015 年一季度相比上一季度(2014 年四季度)的环比增速,可判定此题为增长率的计算问题。

定位图表可得,2015 年一季度进出口总额=6.9+12.09+5.29 \approx 7+12+5.3=24.3;2014 年四季度进出口总额=9.54+6.22+18.26 \approx 10+6+18=34。环比增速=(24.3-34)/34 \approx -30%,即降低了 30%。

所以,正确选项是 B。

104. 2014 年 5 月~2015 年 4 月间,全国租赁贸易进出口总额及同比增速均高于上月的月份有几个?

- A. 5
- B. 6
- C. 7
- D. 8

【答案】B。解析:

由题干可知,本题是找全国租赁贸易总额及同比增长率均高于上月的月份数,可判定本题为直接找数问题。

定位图表材料,观察全国贸易总额及增长率均高于上月的有 2014 年 5、7、9、12 月和 2015 年 2、4 月,总共 6 个月。

所以,正确选项是 B。

105. 能够从上述资料中推出的是:

- A. 2015 年 4 月全国租赁贸易进出口额比 2013 年 4 月翻了一番
- B. 2015 年 1~4 月月均全国租赁贸易进出口额超过 8 亿美元
- C. 2013 年 8~9 月全国租赁贸易进出口额超过 20 亿美元
- D. 表中全国租赁贸易进出口额同比下降的月份占总数的三分之一

【答案】C。解析:

A 项,由图表可知,2015 年 4 月全国租赁贸易进出口额同比增长 105%,而 2014 年 4 月同比增长 -41.7%,由间隔增长率公式可得 2015 年比 2013 年同比增长 $105\%-41.7\%-41.7\%\times 105\%<1$,故 A 项错误。

B 项,由图表可知,2015 年 1~4 月全国租赁贸易进出口额为 6.9、12.09、5.29、6.94 亿美元,求平均可得 $(6.9+12.09+5.29+6.98)\div 4=31.22\div 4<8$,故 B 项错误。

C 项,由图表可知,2014 年 8 月和 9 月,全国租赁贸易进出口额分别为 8.57,14.58 亿美元,同比增长分别为 -15.9%,38.7%。

则 2013 年 8 月和 9 月的全国租赁贸易进出口额为: $8.57\div (1-15.9\%)+14.58\div (1+38.7\%)\approx 20.7>20$,故 C 项正确。

D 项,由图表材料可得,全国租赁贸易进出口额同比下降的月份为 2014 年 4 月、8 月、11 月及 2015 年 3 月共 4 个月,而 2014 年 4 月~2015 年 4 月共 13 个月,占比不到三分之一,故 D 项错误。

所以,正确选项是 C。

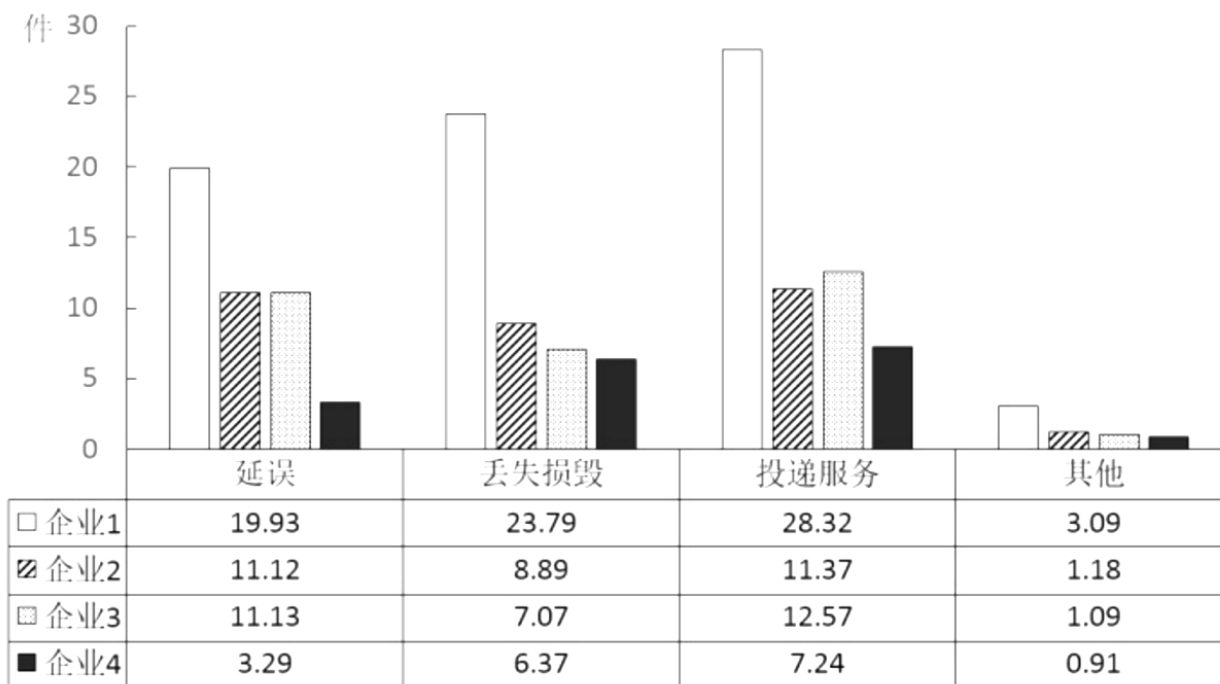
(二) 根据以下资料,回答 106~110 题。

2015 年 2 月,我国快递业务量完成 8.2 亿件;同比增长 18.7%;业务收入完成 136.0 亿元,同比增

长 22.5%。消费者对快递业务进行的申诉中，有效申诉（确定企业责任的）占总申诉量的 97.6%，为消费者挽回经济损失 229.8 万元。

2015 年 2 月，全国每百万件快递业务中，有效申诉量为 23.4 件。对企业 1 的每百万件有效申诉量为 75.13 件，环比增长 48.0%，对企业 2 的每百万件有效申诉量为 32.56 件，环比增长 55.0%，对企业 3 的每百万件有效申诉量为 31.86 件，环比增长 140.0%，对企业 4 的每百万件有效申诉量为 17.81 件，环比增长 36.0%。

2015 年 2 月对四家企业的每百万件快递业务有效申诉量



2015 年 2 月四家企业每百万件快递业务有效申诉量环比增长率 单位：%

	延误	丢失损毁	投递服务	其他
企业1	87	49	53	-46
企业2	72	87	44	-38
企业3	217	114	139	-9
企业4	54	55	41	-48

106. 2015 年 2 月，平均每笔快递业务的收入在以下哪个范围之内：

- A. 低于 17 元
- B. 17~19 元
- C. 19~21 元
- D. 高于 21 元

【答案】A。解析：

根据文字资料第一段，2015 年 2 月，快递业务收入为 136 亿元，业务总量为 8.2 亿件，则平均每笔的收入为： $136 \div 8.2 < 17$ 元。

所以，正确选项是 A。

107. 2015 年 2 月，消费者对快递业务的全部申诉量约为：

- A. 1.96 万件
- B. 2.36 万件
- C. 1.96 亿件
- D. 2.36 亿件

【答案】A。解析：

根据文字资料，2015年2月，全国每百万件的有效申诉量为23.4件，快递业务总量为8.2亿件，则有效申诉量为 $23.4 \times (820000000 \div 1000000) = 23.4 \times 820 = 234 \times 82 = 19188$ 件。

在全部申诉量中，有效申诉占97.6%，则全部申诉量为： $19188 \div 97.6\% \approx 19600$ 件。

所以，正确选项是A。

108. 将四家企业按2015年1月每百万件快递业务丢失损毁有效申诉量从高到低排序，以下正确的是：
- A. 企业2、企业1、企业3、企业4
 - B. 企业1、企业2、企业3、企业4
 - C. 企业2、企业1、企业4、企业3
 - D. 企业1、企业2、企业4、企业3

【答案】D。解析：

2015年1月，企业1丢失损毁申诉量为 $23.79 \div (1+49\%)$ ，企业2丢失损毁申诉量为 $8.89 \div (1+87\%)$ 。明显可见企业1 > 企业2，因此排除A、C选项。

企业3丢失损毁申诉量为 $7.07 \div (1+114\%) \approx 3.5$ ，企业4丢失损毁申诉量为 $6.37 \div (1+55\%) \approx 4.1$ 。估算为企业4 > 企业3，排除B。

所以，正确选项是D。

109. 2015年2月四家企业中，有几家企业的投递服务申诉量占该企业当月总申诉量的比重高于上月水平：
- A. 1
 - B. 2
 - C. 3
 - D. 4

【答案】B。解析：

2015年2月，企业1的有效申诉环比增长48%，投递服务环比增长53%，因此2月所占比重高于上月；

企业2的有效申诉环比增长55%，投递服务环比增长44%，因此2月所占比重小于上月；

企业3的有效申诉环比增长140%，投递服务环比增长139%，因此2月所占比重小于上月；

企业4的有效申诉环比增长36%，投递服务环比增长41%，因此2月所占比重高于上月。

综上，有两家企业的投递服务申诉量占该企业当月总申诉量的比重高于上月水平。

所以，正确选项是B。

110. 能够从上述资料中推出的是：
- A. 2014年2月，全国快递业务完成量为8亿多件
 - B. 2015年2月，全国每百万件快递业务中，非有效申诉不到1件
 - C. 2015年2月，四家企业的百万件快递业务有效申诉量都高于全国水平
 - D. 2015年2月，企业1的每百万件快递业务延误有效申诉量超过其他任一家企业的2倍

【答案】B。解析：

A项，2015年2月，快递业务量为8.2亿件，同比增长18.7%，则2014年2月快递业务量为 $8.2 \div$

$(1+18.7\%) \approx 6.9$ 亿件 < 8 亿件，错误。

B 项，由第二题可知，2015 年 2 月，全国申诉量为 1.96 万件，有效申诉占比为 97.6%，因此非有效申诉每百万件有 $1.96 \times (1-97.6\%) \div 100 < 1$ ，正确；

C 项，全国有效申诉平均水平为每百万 23.4 件，企业 4 有效申诉量为每百万 17.81 件，小于 23.4 件，错误；

D 项，企业 1 每百万延误有效申诉为 19.93 件，企业 2 为 11.12 件，不到 2 倍。D 项错误。所以，正确选项是 B。

(三) 根据以下资料，回答 111~115 题。

2014 年 1-11 月我国货物运输情况

	11 月	同比增速 (%)	1-11 月	同比增速 (%)
货物运输总量 (亿吨)	39.3	7.1	393.2	7.3
其中：铁路 (亿吨)	3.2	-6.5	35.0	-3.2
公路 (亿吨)	30.7	8.6	303.6	8.8
水运 (亿吨)	5.4	7.6	54.5	6.8
民航 (万吨)	55.5	3.4	538.0	5.7
货物周转总量 (亿吨公里)	16409.2	8.6	164873.0	10.1
其中：铁路 (亿吨公里)	2354.4	-6.4	25200.7	-5.2
公路 (亿吨公里)	5833.0	10.4	55448.0	9.8
水运 (亿吨公里)	8204.1	12.5	84056.0	16.0
民航 (亿吨公里)	17.6	8.5	168.7	8.8

111. 2014 年 1~10 月我国货物运输总量为多少亿吨？

- A. 340.2
- B. 353.9
- C. 366.5
- D. 393.2

【答案】B。解析：

根据表格数据，2014 年 1~10 月我国货物运输总量为：393.2-39.3，运用尾数法可知，尾数为 9。所以，正确选项是 B。

112. 2013 年 11 月我国货物周转总量中，水运周转量占比在以下哪个范围之内？

- A. 低于 40%
- B. 40%~50%
- C. 50%~60%
- D. 高于 60%

【答案】B。解析：

考查前期比重。

由图表，可得（2014 年 11 月我国货物周转总量 16409.2 亿吨公里，同比增长 8.6%，水运周转量 8204.1 亿吨公里、同比增长 12.5%），

可得 2013 年 11 月我国货物周转总量=16409/ (1+8.6%) =16409/1.086。

水运周转量=8204/ (1+12.5%) =8204/1.125。

$(8204/1.125) \div (16409/1.086) = (8204/16409) \times (1086/1125)$ 。略小于 50%。

所以，正确选项是 B。

113. 2013 年 1~10 月我国货物运输总量最大的领域是：

- A. 水运
- B. 民航
- C. 铁路
- D. 公路

【答案】D。解析：

由题干“2013 年 1~10 月我国货运运输总量最大的领域”可知，本题是基期比较问题，比较各领域 1~10 月基期货物运输总量即可。

根据表格，各领域 1~11 月和 11 月同比增速相差不大，故本题可直接比较 1~10 月现期值。

铁路=35-3.2=31.8 亿吨

公路=303.6-30.7=272.9 亿吨

水运=54.5-5.4=49.1 亿吨

民航=538-55.5=482.5 万吨

(必须注意单位：1 亿吨=10000 万吨) 可明显看出公路 272.9 亿吨最大。

所以，正确选项是 D。

114. 哪些运输方式在 2014 年 11 月的货物运输量占当月货物运输总量的比重超过上年同期水平？

- A. 仅铁路
- B. 仅公路
- C. 铁路和民航
- D. 公路和水运

【答案】D。解析：

由题干“比重超过上年同期水平”可知，本题为两期比重问题，仅需比较 a 与 b 的大小关系即可，当 $a > b$ 时比重高于上年同期水平。

定位图表可知，11 月货物运输总量同比增速 $b=7.1\%$ ，铁路同比增速 $a_1=-6.5\%$ ，公路同比增速 $a_2=8.6\%$ ，水运同比增速 $a_3=7.6\%$ ，民航同比增速 $a_4=3.4\%$ 。同比增速高于 7.1% 的，有公路和水运两项。

所以，正确选项是 D。

115. 关于 2014 年 1~11 月我国货物运输状况，能够从上述资料中推出的是：

- A. 月均货物运输量约为 33 亿吨
- B. 每吨货物平均运输距离为 500 多公里
- C. 铁路货运量占总体比重低于其货物周转量占总体比重
- D. 公路货物周转量同比增量高于水运货物周转量同比增量

【答案】C。解析：

由题干“能够从上述资料中推出的是”，可知本题为综合分析问题，找出正确选项。

A 项：定位图表 2014 年 1~11 月货物运输总量为 393.2 亿吨，可知月均货物运输量=393.2/11=35.7 亿吨，A 项错误。

B 项：每吨货物平均运输距离=货物周转总量/货物运输总量=164873/393.2~420<500 公里，B 项错误。

C项：铁路货运量占总体比重=35/393.2=9%，铁路货物周转量占总体比重=25200/164873=15%，因此铁路货运量占总体比重低于其货物周转量占总体比重，C项正确。

D项：定位图表货物周转量中公路和水运，14年1~11月公路货物周转量为55448，增长率为9.8%，14年1~11月水运货物周转量为84056，增长率为16%，可知水运现期值和增长量均大于公路。根据“大大则大”，水运货物周转量同比增量高于公路货物周转量同比增量，D项错误。

所以，正确选项是C。

（四）根据以下资料，回答116~120题。

2015年1~3月，国有企业营业总收入103155.5亿元，同比下降6%。其中，中央企业收入63191.3亿元，同比下降7%。地方国有企业收入39964.2亿元，同比下降4.2%。

1~3月，国有企业营业总成本100345.5亿元，同比下降5.1%，其中销售费用、管理费用和财务费用同比分别下降2.9%、增长2.3%和增长7.3%。其中，中央企业成本60216.5亿元，同比下降6.4%；地方国有企业成本40129亿元，同比下降3.1%。

1~3月，国有企业利润总额4997.3亿元，同比下降8%。国有企业应交税金9383亿元，同比增长0.13%。

3月末，国有企业资产总额1054875.4亿元，同比增长12%；负债总额685766.3亿元，同比增长11.9%；所有者权益合计369109.1亿元，同比增长12.2%。其中，中央企业资产总额554658.3亿元，同比增长10.5%；负债总额363304亿元，同比增长10.4%；所有者权益为191354.4亿元，同比增长10.7%。地方国有企业资产总额500217.1亿元，同比增长13.8%；负债总额322462.3亿元，同比增长13.7%；所有者权益为177754.7亿元，同比增长13.9%。

116. 2015年3月末，中央企业所有者权益占国有企业总体比重比上年同期约：

- A. 下降了0.7个百分点
- B. 下降了1.5个百分点
- C. 上升了0.7个百分点
- D. 上升了1.5个百分点

【答案】A。解析：

根据题干中“2015年，占比重……比上年同期”，可以判定本题为两期比重问题。

定位文字材料第四段，可以得到中央企业所有者权益为191354.4亿元，同比增长10.7%；国有企业所有者权益合计369109.1亿元，同比增长12.2%。

代入两期比重公式 $\frac{A}{B} \times \frac{a-b}{1+a}$ ，先判断上升还是下降，由 $a(10.7%) < b(12.2%)$ 可判断为下降，

排除C、D。

比重差= $(19.1/36.9) \times (10.7\% - 12.2\%) / (1 + 10.7\%) < 10.7\% - 12.2\% = 1.5\%$ ，

也就是下降了0.7个百分点。

所以，正确选项是A。

117. 2015年1~3月，在销售费用、管理费用和财务费用中，占国有企业营业总成本的比重同比上升的有几项？

- A. 0
- B. 1
- C. 2
- D. 3

【答案】D。解析：

根据题干中“2015年……比重同比上升”，可以判定本题为两期比重问题。此题只需比较部分量

的增长率 a 和整体量的增长率 b , $a > b$ 为上升。

定位文字材料第二段, 销售费用的增长率 a (下降 2.9%)、管理费用的增长率 a (增长 2.3%) 及财务费用的增长率 a (增长 7.3%), 均大于国有企业营业总成本的增长率 b (下降 5.1%), 即 3 项的比重都上升。

所以, 正确选项是 D。

118. 2015 年 3 月末, 中央企业的资产负债率 (负债总额 ÷ 资产总额) 约在以下哪个范围内?

- A. 50% 以下
- B. 50%~60%
- C. 60%~70%
- D. 70% 以上

【答案】C。解析:

根据题干中“2015 年 3 月末, 资产负债率 (负债总额 ÷ 资产总额)”, 可以判断本题为比值计算问题。

定位文字材料第四段, 中央企业负债总额 363304 亿元, 资产总额 554658.3 亿元, 代入资产负债率公式, 可知在 60%~70% 这个范围内。

所以, 正确选项是 C。

119. 2014 年 1~3 月, 国有企业营业总收入最接近:

- A. 10.5 万亿元
- B. 11 万亿元
- C. 11.5 万亿元
- D. 12 万亿元

【答案】C。解析:

根据题干中“2014 年 1~3 月”, 可以判断本题为基期计算问题。

定位文字材料第一段, 2015 年 1~3 月, 国有企业营业总收入 103155.5 亿元, 同比下降 6%。

代入基期公式: 现期量 / (1+增长率), 即 $103155 \div (1-6\%) \approx 11$ 万亿元。

所以, 正确选项是 B。

120. 能够从上述资料中推出的是:

- A. 2015 年 1~3 月, 中央和地方国有企业营业成本均低于同期营业收入
- B. 2014 年 1~3 月, 国有企业应交税金占同期营业总收入的一成以上
- C. 2015 年 3 月末, 国有企业资产总额同比增长不到 12 万亿元
- D. 2015 年 3 月末, 地方国有企业资产负债率高于上年同期水平

【答案】C。解析:

A 项, 定位文字材料第一段和第二段, 2015 年 1~3 月, 中央国有企业营业成本 60216.5 亿元 < 同期营业收入 63191.3 亿元, 成本低于收入; 地方国有企业营业成本 40129 亿元 > 同期营业收入 39964.2 亿元, 成本高于收入。A 项错误。

B 项, 由第一段 (2015 年 1~3 月, 国有企业营业总收入 103155.5 亿元, 同比下降 6%) 和第三段 (国有企业应交税金 9383 亿元, 同比增长 0.13%), 可得 2014 年 1~3 月, 国有企业应交税金占同期营业总收入的比重 $\approx (9383) / (103155 / 0.94) = (9383 \times 0.94) / 103155 < 10\%$, 说法错误, 排除。

C 项, 由最后一段 (3 月末, 国有企业资产总额 1054875.4 亿元, 同比增长 $12\% \approx 1/8$), 份数法可得增长量 $= 105.48 / 9 < 12$, 说法正确, C 项当选。

D 项, 定位文字材料第四段, 地方国有企业资产负债率 (负债总额 ÷ 资产总额) 是否高于上年同期

水平, 需要比较负债总额的增长率 a 与资产总额的增长率 b , 而负债总额的增长率 a (13.7%) < 资产总额的增长率 b (13.8%), 故地方国有企业资产负债率低于上年同期水平。D 项错误。

所以, 正确选项是 C。

全部测验到此结束!

请扫描QQ二维码, 备注“公务员考生”加QQ
好友, 获取曹长远老师精解历年公务员考试申论、
行测、面试真题完整解析资料。

精品资料, 尽在掌握!

