

2019年上海市公务员录用考试

《行政职业能力测验》真题 (A)

说明

此项测验分为五个部分，共130题，总时限120分钟，满分100分。各部分不分别计时，但都给出了参考时限，供你参考以分配时间。

请将姓名与准考证号用黑色字迹的笔填写在指定位置，并用2B铅笔在准考证号对应的数字上填涂。请将题本上的条形码揭下，贴在答题卡的指定位置。没有贴条形码的答题卡将按作废处理，成绩记为0分。

严禁折叠答题卡!

第一部分 言语理解与表达能力

言语理解与表达能力部分包含三种类型的题目，均为单项选择题。

一、选词填空(1~5题)。根据题意，从所给的选项中选出最恰当的一项填入空格内。从而使句子的意思表达的最准确。

1. 鸦片战争之前，清廷年度财政盈余超过500万两，到鸦片战争后的1847年，财政_____为380万两，到甲午战争前的1893年，这一数字达到760万两。这些数据说明，在两次鸦片战争都失败同时又面对日本的威胁下，清廷不仅不把未来的收入透支来加速发展国力，反倒一心放在“_____”上，只想往国库多存钱。
A. 结余 节流
B. 节余 截流
C. 节余 节流
D. 结余 截流
2. 逻辑作为人类探求知识、追求理性的工具，其研究范围是极其广泛的。_____是以推理有效性为核心研究内容的逻辑，其形态也是丰富多彩的，_____有演绎的逻辑，还有各种非演绎的逻辑，如归纳逻辑、类比逻辑等，_____围绕推理研究，逻辑还研究与推理有关的概念、判断、论证以及基本的逻辑规律和逻辑方法等等。
A. 不但 而且 甚至
B. 即使 不仅 并且
C. 如果 那么 也是
D. 既然 所以 然而
3. 当年刘邦入咸阳，“缓刑弛禁，以慰其望”，采取的是“有所不为”。后刘备入蜀，诸葛亮则“威之以法”“限之以爵”，采取的是“有所为”。“为”与“不为”_____，都深得人心，实现大治。原因就在于_____：秦朝苛政，百姓苦不堪言，不为而治，顺应人民的意愿；而蜀中刘璋长期暗弱，豪强专权自恣，必须严刑峻法。
A. 异曲同工 度德量力
B. 殊途同归 审时度势
C. 背道而驰 实事求是
D. 见仁见智 量力而行
4. 打动我们的，除了信中流淌的那些_____而充满情怀的表达，还有写信这种方式。说它_____，是因它在社交媒介如此发达、信息传播如此迅捷的时代显得格外传统。说它_____，是因它需要坐下来细细体味、静静琢磨，一个字一个字地敲，走近人的心灵深处去对话交流。
A. 真实 老旧 死板
B. 真诚 老旧 死板
C. 真实 古老 笨拙
D. 真诚 古老 笨拙
5. ①中晚唐时期藩镇割据，人们在动荡的社会中对现实不满，把兴仁除害的期盼_____那些锄强扶弱、伸张正义的侠客身上。
②这届领导班子成员年轻有为，会想能干，村民们_____厚望，盼着自己选出的领头人能带领大家脱贫致富，尽快结束多年来吃粮靠国家、用钱靠贷款的窘迫历史。

③进入新世纪的这一年，我不断审视自己，从头认识生活，重新估量生活每天_____了我什么。

- A. 寄于，寄予，赋予
B. 寄于，寄予，给予
C. 寄予，寄于，给予
D. 寄予，寄于，赋予

二、词句表达（6~10 题）。从词语运用、语法结构等方面对给出的语句进行判断，选出最符合题意的一项。

6. 将下面 5 个句子重新排列，语序正确的是：

- ①当幼虫将要羽化时，会在黄昏及夜间钻出地表，爬到树上然后抓紧树皮，开始蜕皮羽化。
②因此，夜晚便成了蝉活动最频繁的时间段。
③成功的蜕变对蝉儿来说非常重要，一旦蝉在蜕变的过程中受到骚扰，翅膀就不能正常地发育生长，会导致它一生都不能飞起来。
④为了避免在蜕变的时候受到干扰，蝉喜欢在夜晚爬上树枝进行蜕变。
⑤夜幕降临，人们准备入睡的时候，蝉儿们开始忙碌起来了。

- A. ①②④③⑤
B. ⑤①④③②
C. ④②⑤③①
D. ③①④②⑤

7. 下列句子中，有语病的是：

- A. 中国农业对外开放的大门不会关上，如果中美贸易摩擦不断升级，其他竞争对手将占据美国在中国失去的市场份额。
B. 新疆地广人稀，面积 166 万平方公里，是中国陆地面积最大的省级行政区。
C. 八十挂零的耄耋老翁，还能在网球场上跑动，还能跳起拦网，这多少还是能引起很多人的好奇和点赞的！
D. 有一晚风大雨大，早上出门只见地下厚厚一层落叶被晨光照得一片金黄，抬头看树上的叶子也是一片金黄，宛如一幅巨大的立体油画。

8. 下列说法中，含义和其他几项不一致的是：

- A. 了解世界最好的方法就是尽可能多地从各种不同的角度去看待它。
B. 知识是宝库，但开启这个宝库的钥匙是实践。
C. 实践，是个伟大揭发者，它暴露一切欺人和自欺欺人。
D. 科学的真理不应该在古代圣人的蒙着灰尘的书上去找，而应该在实验中和以实验为基础的理论中去找。

9. 下面这段话中，没有语病的句子是：

- ①情绪智力理论认为，情绪智力对人成功的决定作用主要表现在，能自我安慰、摆脱焦虑、灰暗或不安，很快走出生命的低潮、重新出发。
②人能否对自己的情绪加以有效控制，有一个重要前提，就是要对情绪有一个清醒的自我意识，也就是说要能够敏锐地领悟到自己的情绪反应。
③一个人情绪水平的高低，主要表现为对自己的消极情绪进行有效管理。④人控制自己情绪的水平决定了他发挥自己智力能力的效度。

- A. ①②
B. ①④
C. ②③
D. ③④

10. 下列句子中划线词语含义与其他三句不同的是：

- A. 这社会，人际关系越来越复杂，谁知道自己哪天要求到谁呢？
B. 有人说水儿去南方打工了，也有人说她出国了，谁知道呢？总之，我心里真的对她很怀念。
C. “那么，谁知道我是干什么的？”他笑着问，然后一屁股坐在前排中间的一个课桌上，自嘲地说：“一个政客，是不是？”
D. 他已经一个月不见踪影了，对此司空见惯的老婆说：“谁知道又跑哪儿疯去了？我才不想管呢！”

三、阅读理解（11~25 题）。仔细阅读分析给出的语段或短文材料，从所给选项中选出最符合题意的一项。

11. 乾隆帝曾颁布谕旨，专论书生气：朕阅奏章，每有“书生不能胜任”及“书气未除”等语。夫读书所以致用，凡修己治人之道，事君居官之理，备载于书。人不知书，则生心害政，有不可救药者。若州县官果足以当

“书生”二字，行宽和惠爱之政，任一邑，则一邑受其福；莅一郡，则一郡蒙其休。朕惟恐人不足当书生之称，安得以书生相戒乎！朕自幼读书宫中，讲诵二十年，未尝少辍，实一书生也。王公大臣为朕所倚任，朝夕左右者亦皆书生也。若指迂谬疏庸者为书生，以相诟病，正伊不知书所致，而书岂任其咎哉！

这一段谕旨，乾隆帝意在：

- A. 说明读书明理对行政、处事的意义
B. 说明不读书的危害
C. 指出以“书生气”相诟病者，正在其不知书
D. 希望官员能知书爱民

12. 建于 1756 年的智珠寺，在中轴线上分布着三座建筑，旁边还有一些零散建筑。寺院在历史上经历过火烧和烟熏，这些痕迹在修复中都被完整保留。郭黛姮说：“文物不仅是具体的房子，还是历史信息的载体，包括它曾经受到过的破坏和灾难。本着这样的原则来认识文化遗产，你就不会把它涂得面目一新。”

这一文段意在说明：

- A. 文物承载着丰富的历史信息
B. 智珠寺建筑的修复
C. 火烧和烟熏的痕迹要完整保留
D. 要真实地保护文化遗产的原貌

13. 近年来，新崛起的中西部城市武汉、郑州、成都、西安等都加入到“新一线”城市的争夺中。在信息鸿沟被逐渐“抹平”，高铁也拉近了城市间距离时，准一线和二线城市看到了“换道超车”的机会，而人才是其间的关键。从武汉 2017 年初提出“百万人才留汉计划”，到成都发布“人才新政 12 条”等，都足见揽人心切。眼下，中国城市间发展的差距越拉越大，人才在中国经济版图上的分布呈现出马太效应，一旦错失，未来 10 年很难再有翻盘的机会。而中国经济经历了 40 年高速发展，如今到达了一个拐点——人口红利正在消失，老龄化问题严重，已在向高质最发展转变，粗放式的发展已难以为继。这样，人才与创新成为经济发展的重要驱动力，抢人才大战实质是中国经济转型升级的紧迫性和内驱力所致。因此，

填入文中横线处最恰当的一项是：

- A. 这将重新塑造中国未来的经济版图
B. 人才是城市未来发展的引擎
C. 要抓紧实施人才计划
D. 人力资本比物质资源更加重要

14. 不辞辛苦培训、不惜人力陪读、不惜成本择校……教育的焦虑为何愈演愈烈？利用家长从众、攀比的心理，培训机构的“洗脑”阵地已经前移到了手机里。在“某小学入学群”，刚开始大家交流孩子和家长信息，相谈甚欢。随着人数增多，广告出现了一一暑期游学团、游冰训练班、理财平台等等，而最多的还是各种培训班的推荐，散播报名紧张等信息，制造焦虑气氛。相比各种培训、竞赛、考证给家长带来的焦虑，不少人宁愿恢复“一考（即小升初考试）定成败”。采访发现，城市的商业中心正在变身“超级学校”，每到周末、假期，就有背着书包的中小学生频繁进出。

如对这一文段进行内容概括，最合适的一项是：

- A. 家长的教育焦虑
B. 教育的焦虑为何愈演愈烈
C. 学生和家长不得不参加各种教育培训
D. 培训机构助推了家长的教育焦虑

15. 为了抵抗气候变化带来的环境失控，我们需要在本世纪中叶到来之前解决碳排放的问题，这意味着必须早日放弃肮脏的化石燃料。核裂变技术昂贵且饱受争议，核聚变技术则仍是一个遥远的梦想，可再生能源在过去 10 年内实现了跨越式的发展，但尚且无法满足人类所有的电力需求。到 2050 年，我们真的可以完全利用风能、太阳能等清洁能源发电吗？

以下说法不符合文意的是：

- A. 风能、太阳能是可再生能源
B. 碳排放是造成气候变化的主要原因
C. 化石燃料不是清洁能源
D. 核技术是人类的终极梦想

16. 世界第一大烟草公司曾经在 1999 年的时候拿出 7500 万美元做公益，但事后却花了 1 亿美元宣传这件事。对于公司来说，这笔公益捐款就是变相广告而已。也许有人会说，人家毕竟捐出了真金白银，宣传一下怎么了？问题在于，以广告为目的的慈善要的是出名，捐款的实际效益是没人关心的。事实证明这样的捐赠经常会适得其反，给社会带来伤害。

上文第三句“也许有人会说，人家毕竟捐出了真金白银，宣传一下怎么了？”在文中起到的主要作用是：

- A. 造成转折，反驳前文的观点
B. 提出假设，引出全新的问题

- C. 主动让步，提出反方观点后再进行解释和反驳 D. 层层递进，帮助强化前文观点
17. 我们都有过不由自主的时刻，就好像有一种我们所无法控制的力量，违背我们的意志，支配我们做下平时不会做的事，说出平时不会说的话。人越年轻，不由自主的时候就有可能越多，而会使我们陷入不由自主境地的导火索，往往都是由过往事件引发的情绪。它们的逻辑关系是：过往某个重大生活事件发生后，人们在意识层面可能会遗忘这个事件本身，但是这个事件引发的情绪却会被永远铭记，在日后的成长过程中，如果我们遭遇某个类似事件时，以往事件中产生的情绪就会在瞬间以迅雷不及掩耳之势爆发，直至把我们淹没。上文中的“它们”指的是：
- A. 不由自主的时刻、我们无法控制的力量、意志 B. 过往事件、情绪、不由自主行为的发生
C. 重大生活事件、情绪 D. 年轻人、不由自主的时刻、情绪

阅读下面的文章，回答 18~21 题。

过去 100 年来，人类寿命的延长，完全是因为对传染性疾病的控制——通过公共卫生、疫苗接种和抗菌治疗，由此人们才有余裕死于癌症、心脏病、中风。

科学家认为，一种疾病爆发的严重程度和四个因子有关：致命性、是否容易传染、感染多久出现症状、是否有疫苗和有效的治疗手段。即使疾病只符合其中的一部分特征，也能在人群中肆虐。如果它们满足大多数特征或者全部因素，我们需要非常加以小心。

很多业内人士认为，最有可能进化成符合这四个条件的病原体是流感。人类流感病毒很容易在人际间传播，至少在症状出现一天前就开始传染，人类需要 6~12 个月来制造新的疫苗，但幸运的是它们没有很强的致命性。为什么呢？

关于病菌的传染性与毒性之间的制衡，美国进化生物学家保罗·埃瓦尔德有一个著名的假说，如果一个寄主必须四处走动才能扩散病菌，这种病菌不可能变得太凶猛。从病菌的角度来看，病菌不得从一个宿主迁移到另一个宿主，并且它们通常不得不依赖于相对健康的宿主把它们迁移到另一个宿主上。比如流感病毒就必须保持寄主的合理健康，至少他们得能四处走动、与人握手，冲着人家的脸打喷嚏。所以流感病毒一般是比较温和的，除非寄主本身的身体有问题，比如怀孕、心脏病或者免疫系统太弱。

当然，还有另一种例外——如果在一个人群拥挤的场合，一个病到毫无行动能力的人也能轻易地把病菌传到新的寄主身上，病菌毒性的刹车就会失灵。自然选择会倾向于选择那些更具有侵略性、更能造成破坏的病菌。它们的毒性也会愈演愈烈，直至毒株可以不费吹灰之力地杀死寄主而不必受到任何惩罚——新的寄主就近在咫尺。

埃瓦尔德认为，1918 年大流感就是在“一战”西方前线战事的特定条件下进化出它的致命毒性的。1918 年春天，第一波流感在美国爆发时还是相对温和的。不久，病菌随军队船只传播到欧洲，在“一战”的战壕、医院、前线火车、卡车上（在这些地方，伤员和病患一起运送，没有移动能力的人身上的病菌一次次感染健康的人，整个系统就是一个巨大的病毒传递服务）迅速升温至致命的毒性。病毒的毒性达到什么程度呢？按照当时的记录，早上生病，晚上就已经奄奄一息。一般流感病毒的致死率是千分之一，1918 年大流感则是 1/40。不久，病毒离开西方前线，在全球各地爆炸，造成全球 5000 万人口死亡。

他认为，那场大流感的爆发和演变，不是几种动物流感病毒的随机组合，而是遵循了一种可预测的物竞天择的进化原则。人们一般以为进化是一个时间跨度很长的事情，需要百万年的时光。但事实上，进化也可以发生得很快——尤其对微生物而言，比如在几个星期之内发展出抗药性。因为它们分裂得很快，能快速产生变异，与不同成员交换基因信息。每一次迭代中，最能适应传播的病菌会得到传播。所以，自然选择会推动这种病菌进化出更有效的传播手段，从而更适应人类寄主。

从这个角度来说，流行病是一种社会现象。一种人类流行病之所以存在，是因为社会条件允许它们进化。是我们，而不是自然，创造了环境，允许这些致命病菌的进化和攻击。

比如，正是在亚洲分布广泛的养鸡场，数百万的鸡挤在“疾病工厂”的状况下，甲型 H5N1 流感获得了强烈的毒性，成了复杂而高效的杀鸡机器。

“一战”前线作为一种人类“疾病工厂”大概很难再在历史上重现，但这些巨型工业化饲养场作为致命病菌的天然孵化器（在那种拥挤的状况下，最无害的细菌也能迅速进化出剧烈的毒性），仍然是现代社会巨大的威胁。

事实上，很多病毒学家呼吁必须找到一种新的饲养动物的方法，而不是如此拥挤地放置于巨大的工业化农场。

18. 1991年，秘鲁爆发霍乱，两个月内病菌传播至邻国智利和厄瓜多尔。霍乱有三种传播方式：人与人之间的接触传播、从人到食物（被污染）再到人、通过污染的水源进行传播。其中第三种传播方式，病菌不依赖于健康的宿主进行传播。三个国家中，智利有良好的水源供应，厄瓜多尔是整个南美洲水源保护最差的地方，而秘鲁的水源供应保护水平处于两者之间。

根据文意我们可以推断，1991年霍乱中病菌毒性进化最强的国家可能是：

- A. 秘鲁 B. 厄瓜多尔 C. 智利 D. 三国并无差异
19. 对文中出现的“疾病工厂”一词，正确的理解应该是：
- A. 指卫生条件恶劣的血汗工厂 B. 指人口密集容易传染疾病的场所
- C. 指牲畜过于密集的养殖工厂 D. 指允许病菌繁殖、传播并滋生出高度毒性的环境
20. 根据文意，作者说“流行病是一种社会现象”的主要依据是：
- A. 流行病的存在是因为人类创造了允许病菌进化的社会条件
- B. 流行病的存在是人类发动战争的后遗症
- C. 流行病的存在是因为人类活动对自然生态的污染和破坏
- D. 流行病的存在是因为人类聚居的生存方式
21. 根据文意，下列选项中，_____不是控制传染病的有效方式。
- A. 改善公共卫生 B. 接种有效疫苗
- C. 控制人口数量 D. 革新工业饲养方式

阅读下面的文章，回答22~25题。

板印书籍，唐人尚未盛为之，自冯瀛王^①已后，典籍皆为板本。庆历^②中，有布衣毕昇又为活板。其法，用胶泥刻字，薄如钱唇^③，每字为一印，火烧令坚。先设一铁板，其上以松脂、腊和^④纸灰之类冒^⑤之，欲印则以一铁范^⑥置铁板上，乃密布字印。满铁范为一板，持就火炆之，药稍熔，则以一平板按其面，则字平如砥^⑦。若止印三二本，未为简易；若印数十百千本，则极为神速。常作二铁板，一板印刷，一板已自布字，此印者才毕，则第二板已具，更互用之，瞬息可就。每一字皆有数印，如“之”“也”等字，每字有二十余印，以备一板内有重复者。不用则以纸贴之，每韵为一贴，木格贮之。有奇字素无备者，旋刻之，以草火烧，瞬息可成。不以木为之者，文理有疏密，沾水则高下不平，兼与药相粘不可取。不若燔^⑧土，用讫，再火令药熔，以手拂之，其印自落，殊不沾污。昇死，其印为予群从所得，至今保藏。

①冯瀛王：冯道（882~954年），五代时瀛州景城（今河北沧州西）人，后唐、后晋时历任宰相，后汉时任太师，后周时又任太师、中书令，死后追封为瀛王。

- ②庆历：宋仁宗赵祯年号。 ③钱唇：铜钱的边。 ④和：混合。 ⑤冒：覆盖。
- ⑥范：模子。 ⑦砥：细的磨刀石。 ⑧燔（fán）：烧。

22. 下列说法中不合文意的一项是：
- A. 活板印刷操作非常简易 B. 宋代以前，我国还有其他印刷术
- C. 活板印刷的发明者是一个普通的平民 D. 毕昇所制的字印在他死后还保藏得很好
23. 下列关于活板印刷的说法中，正确的一项是：
- A. 活板印刷术在唐代使用得很少，从五代开始才用于印刷经书典籍
- B. 活板印刷是用一个铁制的模具作为底板，里面可以根据需要嵌入木刻的字印
- C. 字印平常不用的时候，就贴上纸，按照音序收纳在木格中
- D. 铁模具和字印之间要敷一层松脂、腊、纸灰等混合制成的药剂。利用火烧令药剂熔化，可控制字印的黏合与脱落
24. 关于下列四个句子中的助词“者”的用法，说法正确的一项是：
- ①此印者才毕，则第二板已具。 ②每字有二十余印，以备一板内有重复者。
- ③有奇字素无备者，旋刻之。 ④不以木为之者，文理有疏密。

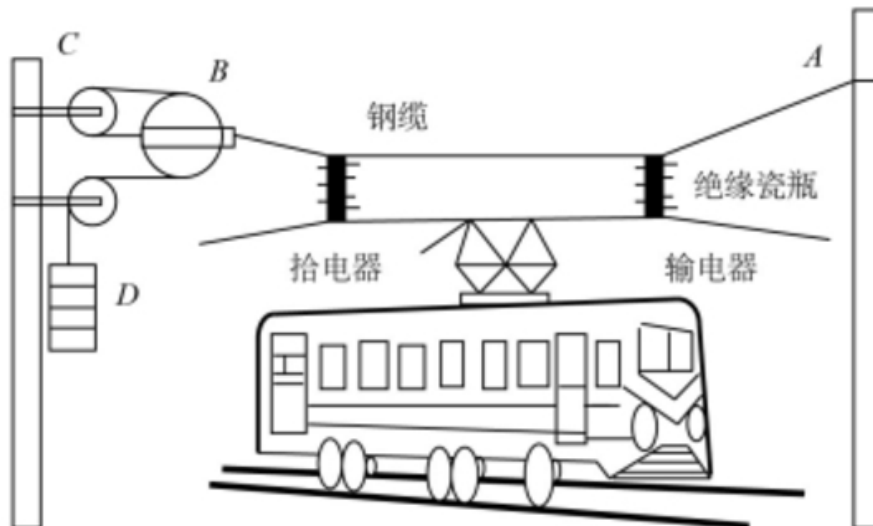
- A. ①和②的用法不同
B. ①和③的用法相同
C. ②和④的用法不同
D. 四个“者”的用法各不相同
25. 本段文字想要表达的主题是：
A. 活板印刷是中国的四大发明之一
B. 活板印刷推动了文化的传播和文明的进程
C. 活板印刷与雕版印刷的工艺差异
D. 活板印刷的操作方法及其高效的原因

第二部分 判断推理能力

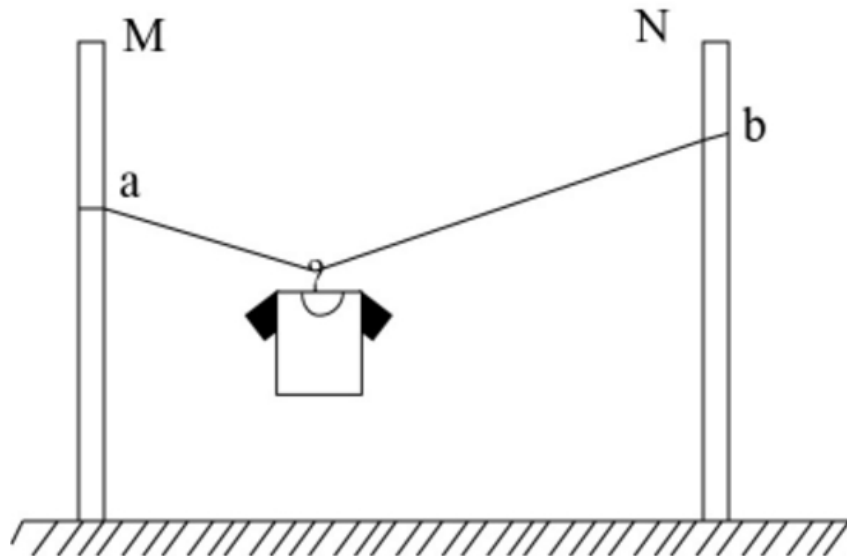
本部分包括科学推理、图形推理、分析推理三种类型的试题，均为单项选择题。

一、科学推理（26~36题）。综合运用自然科学原理进行分析判断，从所给选项中选出最符合题意的一项。

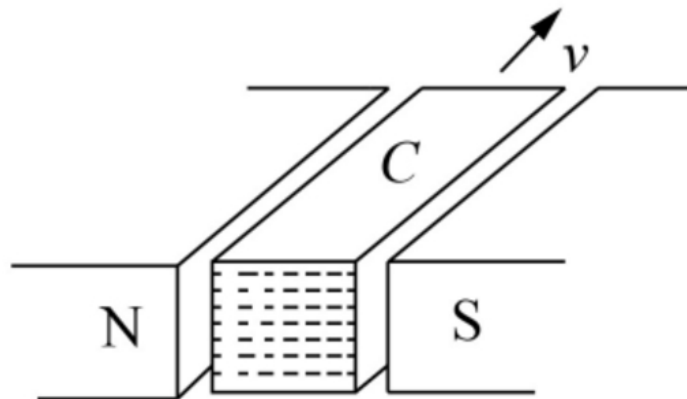
26. 民用客机机舱的紧急出口气囊是一条连接地面的斜面，为安全考虑设计者要计算乘客着地时的速度和动能。乘客的质量各有不同，假设所有乘客与气囊的动摩擦因素相同，那么下面说法正确的是：
A. 质量越大下滑速度越大，动能也越大
B. 质量越大下滑速度越大，但动能不一定大
C. 下滑速度、动能与质量大小无关，速度和动能都一样大
D. 下滑速度与质量大小无关所以一样大，但质量大的人动能较大
27. 一名摄影师要从侧面拍摄一辆以 54km/h 行驶的汽车，成像不模糊的前提是底片上汽车的像移动的尺寸不大于 0.1mm，已知底片上汽车长为 2cm，实际汽车车身长 3m，那么曝光时间至多为_____秒。
A. 1/1000 B. 1/500 C. 1/250 D. 1/125
28. 如图所示为铁路的输电线悬挂在钢缆上的方式。钢缆的 A 端固定在电杆上，B 端通过滑轮组连接在电杆 C 上。配重 D 是 n 个混凝土圆盘，每个盘的质量是 m。根据以上信息判断下列说法正确的是：



- A. B 处使用滑轮组是为了保证输电线的高度变化时钢缆始终保持张紧状态
B. B 处使用滑轮组是为了省力
C. 不考虑钢缆和滑轮质量，钢缆在 B 端受的拉力 $F = nmg$
D. 不考虑钢缆和滑轮质量，钢缆在 B 端受的拉力 $F = 6nmg$
29. 某同学将轻质不可伸长的晾衣绳两端分别固定在竖直杆 M、N 上的 a、b 两点，将衣架挂在绳上晾晒衣物，衣架挂钩可视为光滑。晾晒一件短袖 T 恤时，衣架静止于如图位置。当晾晒一件厚滑雪衫时，该同学担心晾衣绳可能会断，为防止绳断，他应该：



- A. 将绳的右端固定点 b 略向上移
B. 将绳的右端固定点 b 略向下移
C. 换一根略短的晾衣绳
D. 换一根略长的晾衣绳
30. 在某种核反应堆中，是靠熔化的钠来传递核燃烧产生的热量的。抽动液态钠的“泵”的传动部分不允许和钠接触，因此常使用一种称为“电磁泵”的机械。如图所示为这种泵的结构，N、S 为磁铁的两极，C 为在磁场中的耐热导管，熔融的钠从其中流过， v 为钠的流动方向，要使钠液加速，加在导管中钠液的电流方向应为：

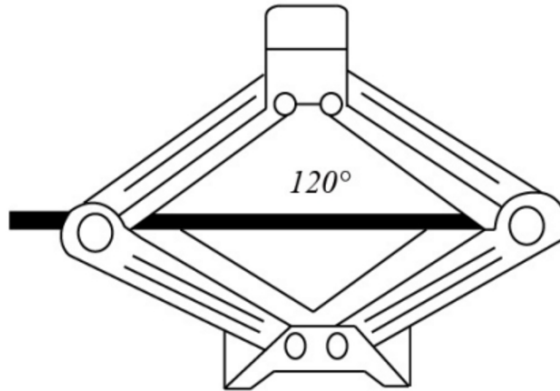


- A. 由上流向下
B. 由下流向上
C. 逆着 v 的方向
D. 顺着 v 的方向
31. 物理学家做了一个有趣的实验：在双缝干涉实验中，在光屏处放上照相底片，若减弱光流的强度，使光子只能一个一个地通过狭缝。实验表明，如果曝光时间不太长，底片上只能出现一些不规则的点；如果曝光时间足够长，底片上就会出现规则的干涉条纹。对这个实验结果的认识不正确的是：
- A. 单个光子的运动没有确定的轨道
B. 只有大量光子的行为才表现出波动性
C. 干涉条纹中明亮的部分是光子到达机会较多的地方
D. 曝光时间不长时，光的能量小，底片上的条纹看不清楚，故出现不规则的点
32. 如图所示，把碗放在大锅内的水中蒸食物，假设碗中的汤和水的沸点一样都是 100°C ，且碗中的汤吸收的热量全部来自于周围的水，则下列关于水和汤沸腾的说法正确的是：



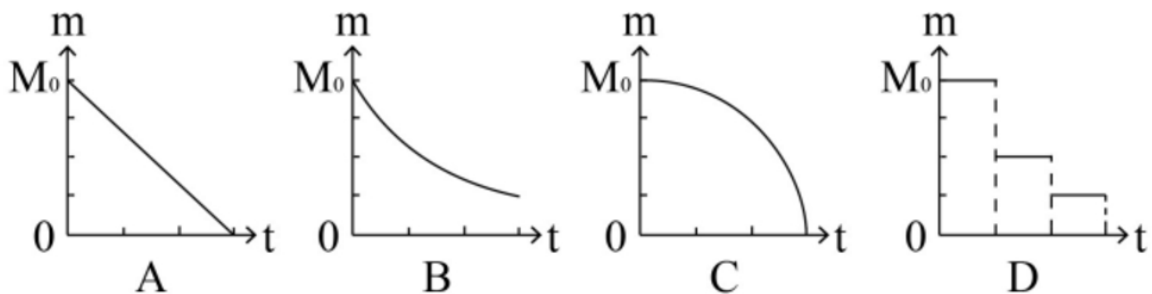
- A. 水和汤同时沸腾
B. 水会沸腾，汤不会沸腾
C. 水先沸腾，汤后沸腾
D. 汤先沸腾，水后沸腾

33. 如图是常见的剪式千斤顶，当摇动把手时，螺纹轴就能迫使千斤顶的两臂靠拢，从而将物体顶起。若千斤顶两臂间的初始夹角为 120° ，物体重量保持不变，则下列关于两臂受到的压力大小说法正确的是：

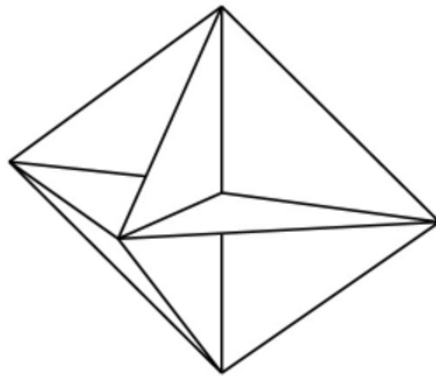


- A. 两臂受到的压力随夹角的减小而减小，且一定小于物体的重力
B. 两臂受到的压力随夹角的减小先减小后增大，且在 90° 时压力最小
C. 两臂受到的压力随夹角的减小而增大，但不可能大于物体的重力
D. 两臂受到的压力随夹角的减小先增大后减小，最大值不会超过物体的重力

34. 考古学中用同位素碳-14 测年法测量古生物的年代，碳-14 每隔一定的时间质量减少为原来的一半。如果以 m 表示碳-14 的质量， t 表示时间，碳-14 的初始质量为 M_0 ，那么碳-14 的质量 m 随时间 t 的变化规律是下面的_____图。



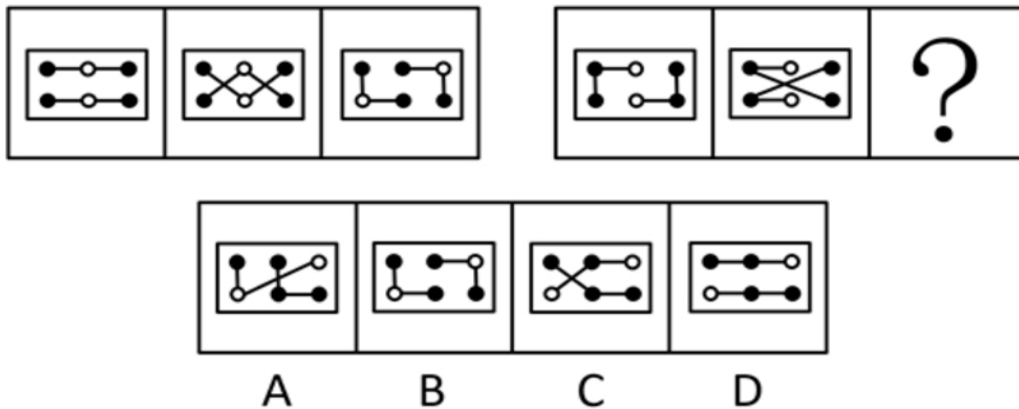
35. 已知电磁波遇到平滑的金属表面会像光遇到平面镜一样发生反射，反射过程中也遵循光的反射定律。如图所示，三块相互垂直的正方形薄金属平板可以组成最基本的角反射器。下面关于角反射器的特点和用途，说法不符合实际的是：



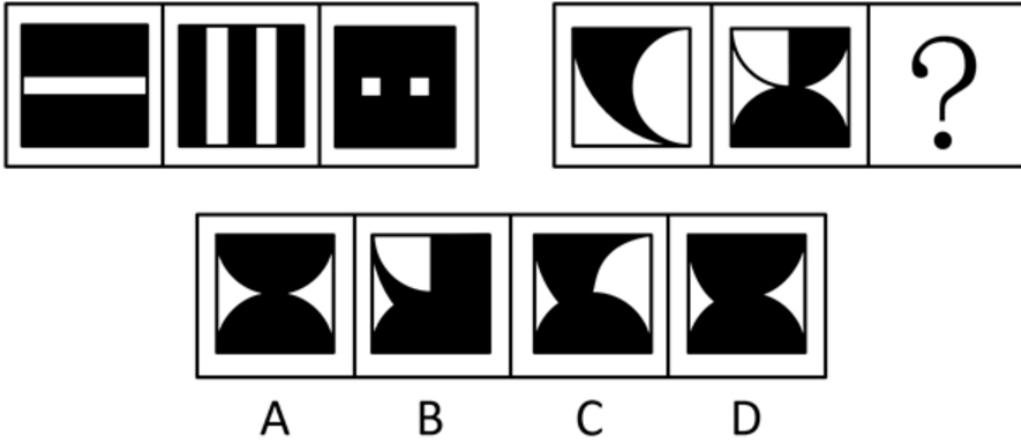
- A. 角反射器会把电磁波沿着入射方向平行的直线反射回去
 B. 角反射器可用来精确地测距
 C. 角反射器会把电磁波沿各个不同方向反射回去
 D. 救生艇悬挂角反射器是为让雷达能够尽快发现救生艇
36. 半潜船是专门从事运输大型海上石油钻井平台、大型舰船、潜艇等超长超重而又无法分割吊运的超大型设备的船舶。其工作流程分列如下：①将货物移到装货甲板上；②开启压载水舱的通海阀门，注入适量水；③启动大型空压机往压载水舱注入适量空气；④船舶实现上浮；⑤将货物运走。则下面排序正确的是_____。
- A. ①②③④⑤ B. ②①③④⑤ C. ②④①③⑤ D. ③①②④⑤

二、图形推理（37~48题）。请仔细观察给出的图形，根据题意从备选项中选出满足要求的正确答案。

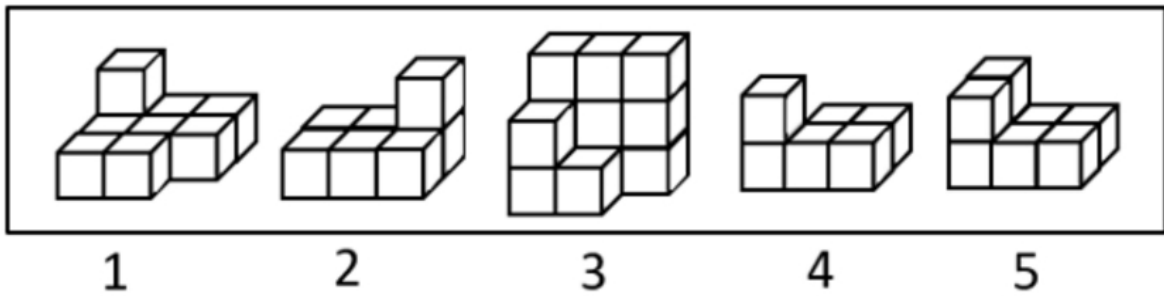
37. 下列选项中，符合所给图形的变化规律的是：



38. 下列选项中，符合所给图形的变化规律的是：

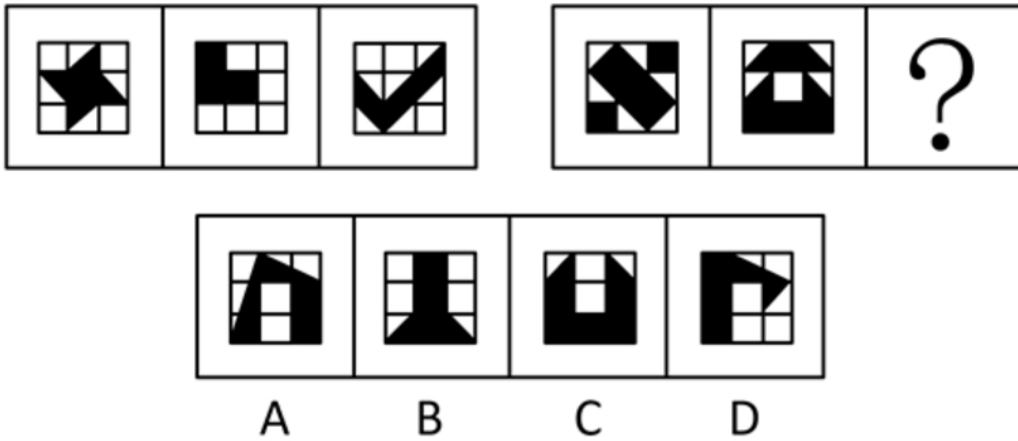


39. 下列选项中，能组合成一个 $3 \times 3 \times 3$ 立方体方块的是：

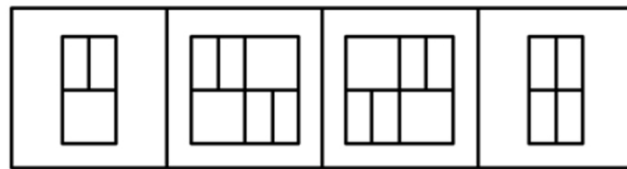
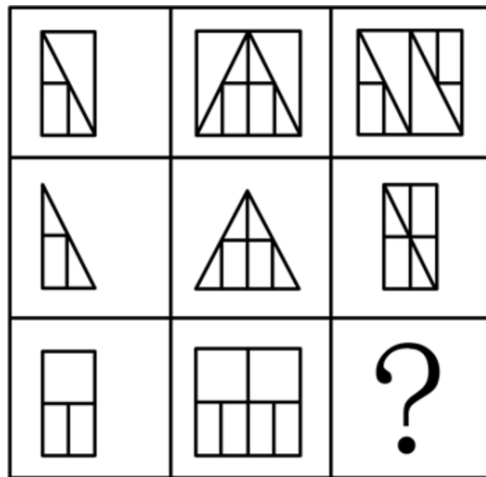


- A. 1、2、3 B. 2、3、4 C. 1、3、4 D. 2、3、5

40. 下列选项中，符合所给图形的变化规律的是：

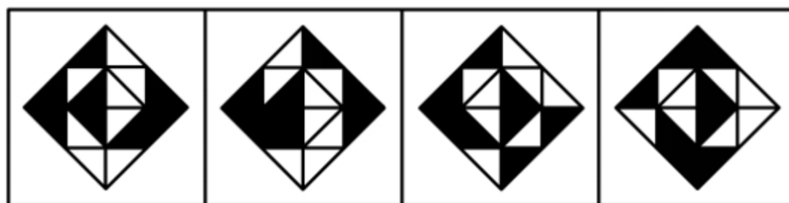
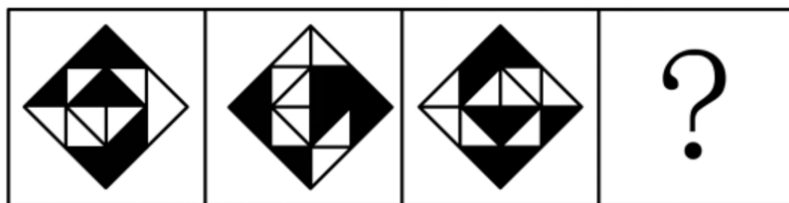


41. 下列选项中，符合所给图形的变化规律的是：



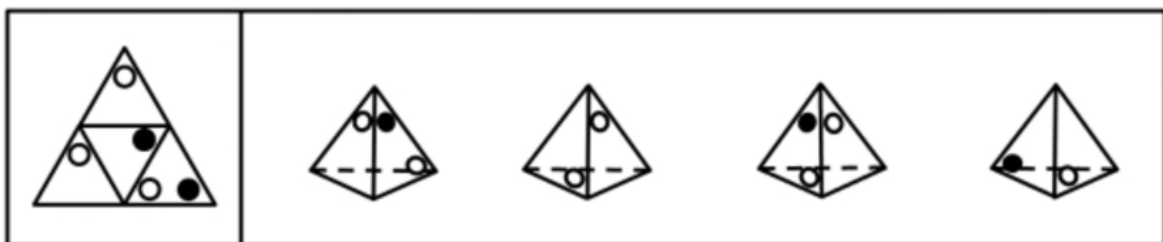
A B C D

42. 下列选项中，符合所给图形的变化规律的是：



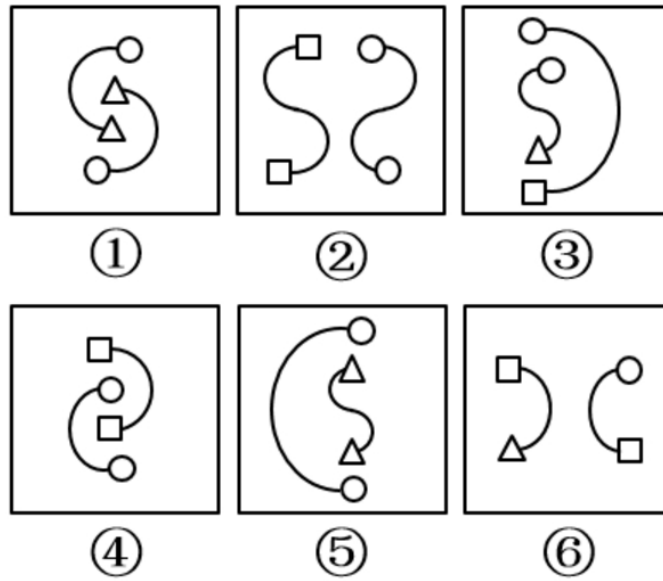
A B C D

43. 下列选项中，不能由展开图折叠而成的是：



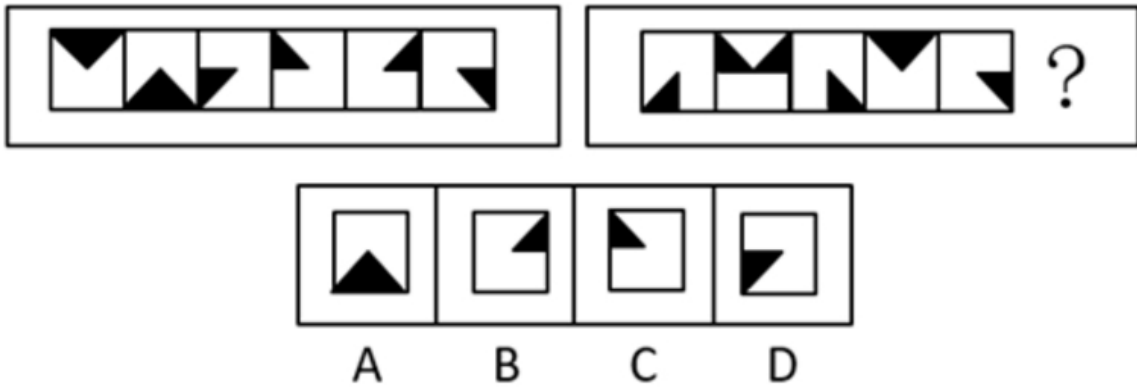
A B C D

44. 把下列图形分成两类，分类正确的是：

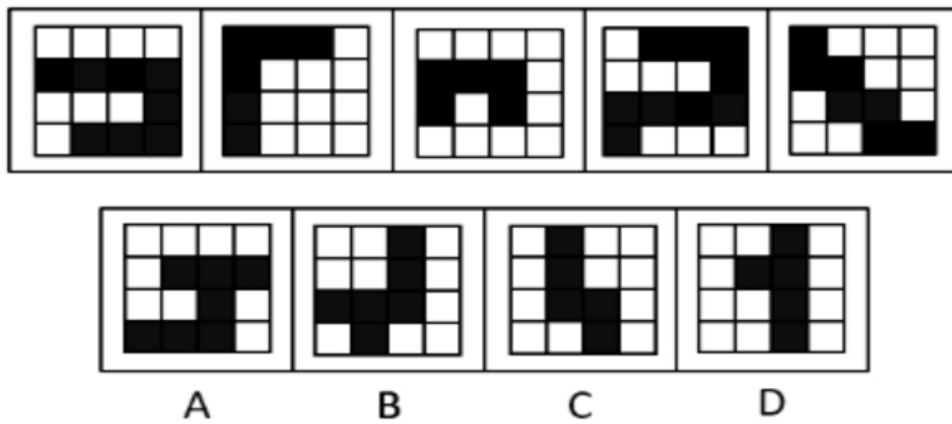


- A. ①②⑤; ③④⑥
B. ①②⑥; ③④⑤
C. ①③⑤; ②④⑥
D. ①③⑥; ②④⑤

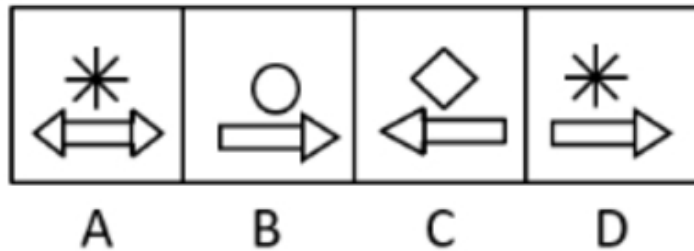
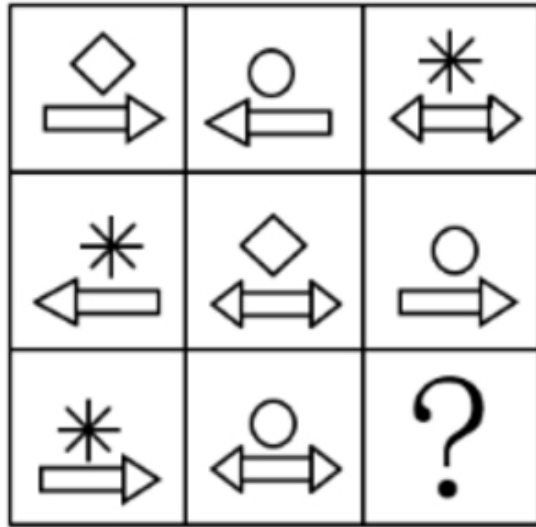
45. 下列选项中, 符合所给图形的变化规律的是:



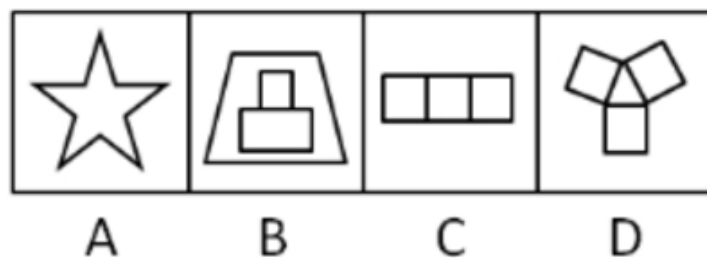
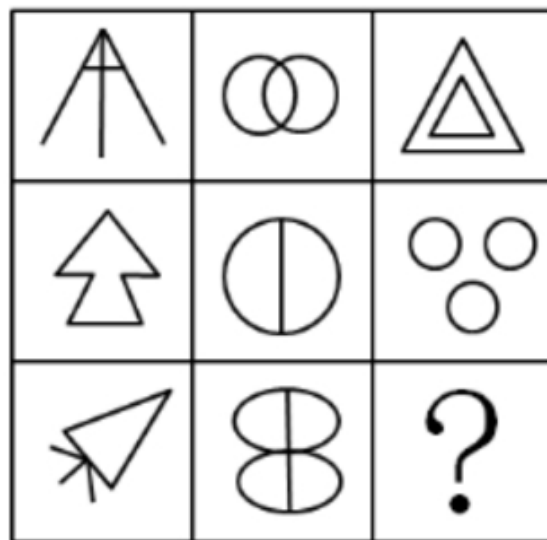
46. 下列选项中, 与所给图形规律相同的是:



47. 下列选项中, 符合所给图形的变化规律的是:



48. 下列选项中，符合所给图形的变化规律的是：



四、逻辑推理（49~60 题）。每道题中给出一段陈述，这段陈述被假设是正确的、不容置疑的，根据这段陈

述，从所给的选项中选出最符合题的一项。

49. 实现伟大梦想从来都不是在风平浪静、一马平川中顺利进行的，必然是在应对挑战、化解风险中艰难奋进的。只有增强忧患意识，深刻认识到发展起来以后的问题并不比不发展的时候少，进入深水区的改革并不比改革初期的开创更容易，才能在遇见一系列复杂的矛盾和难题时沉着应对，确保伟大梦想顺利实现。
- 如果上述论断为真，那么下列_____项也一定为真。
- A. 只要应对挑战，就能确保伟大梦想顺利实现
 - B. 发展起来以后的问题比不发展的时候多很多，进入深水区的改革比改革初期难很多
 - C. 只有在风平浪静中，才有增强忧患意识的必要
 - D. 如果不能增强忧患意识，那么就无法在遇见一系列复杂矛盾和难题时沉着应对
50. 对所有的静脉血标本进行检测，没有发现阳性 HIV 抗体。
- 如果上述断定为假，则下列_____项一定为真。
- A. 要发现阳性 HIV 抗体，必须对所有静脉血标本进行检测
 - B. 对所有静脉血标本进行检测，未必能发现阳性 HIV 抗体
 - C. 部分静脉血标本尚未进行检测，或者已经发现了阳性 HIV 抗体
 - D. 部分静脉血标本尚未进行检测，但是已经发现了阳性 HIV 抗体
51. 当今社会，二维码支付方式在餐饮门店、超市、便利店等线下小额支付场景中得到了广泛的应用。但在条码生成机制和传输过程中仍存在风险隐患，也引发了不少涉及支付安全风险的案件。
- 下列_____项能够对题干中的结论起到解释的作用。
- A. 静态条码容易被篡改或变造，容易携带木马或病毒
 - B. 线下扫码支付为用户带来了便捷的消费体验
 - C. 商家利用线下扫码支付可以帮助自身提高经营收益
 - D. 采用先进的令牌技术进行变异处理后，可以保护真实卡号信息
52. 木星是气态巨行星，也是太阳系中最大的行星，质量是太阳系中其他七大行星质量总和的 2.5 倍。观测发现，围绕木星的 70 多颗卫星大部分由水冰构成。因此，木星的大气层里应含有相当数量的水。
- 下列_____项如果为真，最能支持以上论述。
- A. 经过若干亿年之后，卫星可能慢慢地跌落到行星上
 - B. 星际空间的水，很多是以气态形式存在的
 - C. 天王星也是气态巨行星，已经证实它含有大量水冰
 - D. 卫星和它所环绕的行星是在同一时期由相同的气体和灰尘所形成的
53. 研究人员研究了来自 110 万人的 DNA，得出了一个评分系统。利用该系统可以通过检测某人的 DNA 来大致预测某人的受教育程度。结果发现，那些基因得分最低的人只有 10% 的机会从大学毕业；相比之下，那些基因得分在前五分之一的人，有 50% 的机会从大学毕业。这是有史以来最大规模的人类认知遗传学研究。有些人据此以为，人类的基因与学历之间有极大联系。
- 下列_____项如果为真，最能质疑这些人的观点。
- A. 在 110 万被研究者中，抽样显示，只有不到 30% 的人是大学毕业的
 - B. 在大学毕业的被研究者中，其父母之一是大学毕业的超过 50%
 - C. 在 110 万被研究者中，有超过 60% 的人是大学毕业的
 - D. 基因得分最居中的人，也有 40% 的机会从大学毕业
54. G 镇 A 小区内老王家出现了不少飞蛾，除非小区里业主家出现了飞蛾，否则小区不能向居委会申请除蛾的药剂。G 镇 B 小区可以向居委会申请除蛾的药剂。
- 如果上述断定为真，则下列_____项不能断定真假。
- I. A 小区有的业主家中没有发现飞蛾。
 - II. A 小区可以申请除蛾的药剂。
 - III. B 小区的业主家均出现了飞蛾。

- A. 只有 I B. 只有 II C. 只有 I 和 III D. I、II 和 III
55. 日益严重的抗生素抗药性使得人们将来可能死于今天很容易治愈的疾病。有研究称，蚂蚁可能成为新型抗生素的来源。
- 上述结论的成立需要补充下列_____项作为前提。
- A. 侵袭蚂蚁的病原体没有对蚂蚁产生的抗菌素形成抗药性
B. 蚂蚁使用身上特殊腺体分泌的化学成分包裹自己来抵御病菌
C. 不同蚂蚁所产生的化学物质，其杀菌效力各不相同
D. 有些真菌可以释放化学成分劫持蚂蚁的神经中枢而杀死蚂蚁
56. 工厂对技术工人的学历情况进行了调查，发现过去五年间新进厂的技术工人学历层次有大幅度提高。因此，工厂技术工人的素质整体有较大提升。
- 如果上述情况属实，下列_____项无法对结论起到支持。
- A. 过去五年间的新进厂的技术工人现在仍在工厂上班
B. 素质高的技术工人生产的产品较少出现不合格的情况
C. 学历越高的人，素质也越高
D. 学历高的人会带动其他同事提高素质
57. 爱因斯坦对人类最大的贡献就是相对论的提出，它是人类研究宇宙强有力的工具。爱因斯坦通过相对论进行过宇宙质量的计算，结果发现宇宙的质量总和竟然为零。爱因斯坦认为，宇宙在大爆炸后产生的物质有正反两种形式，反物质和正物质完全相反，而且正、反物质质量相等。但科学家在宇宙中只发现了很小量的反物质，那大部分的反物质去哪里了？如果它们不存在于宇宙中，爱因斯坦通过相对论的计算也不会发现宇宙质量总和为零。但是宇宙的质量为零，这说明反物质应该还是存在于宇宙当中。
- 下列_____项是以上论述所假设的前提。
- A. 只存在一个宇宙
B. 爱因斯坦通过相对论的计算是正确的
C. 人类如果不能利用反物质的巨大能量，就不能进行星际探索
D. 科学家在实验室中发现了反物质，而且现在也可以在实验室制造一部分反物质
58. 一直以来，大气中二氧化碳的作用存在正反两面：其浓度的升高一方面能促进陆地生态系统光合产物积累，增加土壤碳储量，形成土壤的固碳效应，这是正面作用；另一方面，它又会增加陆地生态系统甲烷和氧化亚氮等温室气体排放，加剧温室效应，这是负面作用。因此，二氧化碳在大气中还是负面作用居多。
- 下列_____项能够对题干中的结论起到解释的作用。
- A. 二氧化碳形成的土壤固碳效应比温室效应更重要
B. 二氧化碳是植物光合作用的必备原料，其含量增多对植物有好处
C. 二氧化碳浓度增加是好是坏关键看人类如何加以利用
D. 根据观测数据，二氧化碳产生的温室效应抵消并超过了固碳效应
59. 在国家社科基金重大项目招标中，甲、乙、丙、丁、戊、己等六所高校参与了投标。根据相关规则，最终只能有一所高校中标。关于究竟哪所高校是中标者，公布结果前参与投票的三位评审专家谈了各自的看法：
- (1) 中标的高校不是甲就是乙；
(2) 中标的高校不是丙；
(3) 戊和己两所高校均未中标。
- 对照后来公布的中标结果，发现上述三位专家中只有一人的看法是正确的。
- 根据以上信息，可以确定下列_____项中的三所高校均未中标。
- A. 甲、戊、己 B. 丙、戊、己 C. 甲、乙、丁 D. 甲、丙、丁
60. 近期女子乒乓球世界排名前7名（没有并列）在甲、乙、丙、丁、戊、己和庚（这不是排名顺序）7人中产生。已知：
- (1) 甲排名第4；

- (2) 乙和丙的排名在甲之前;
(3) 丁的排名在乙之前;
(4) 排名第 6 的是一名外国选手;
(5) 在排名中, 每一名外国选手的前一名都是中国选手;
(6) 戊是一名外国选手。

如果己和丙排名之间隔着两人, 则可以得出下列_____项。

- A. 己排名第 7
B. 庚排名第 5
C. 乙和庚排名之间隔着两人
D. 乙和庚排名之间隔着三人

第三部分 数理能力

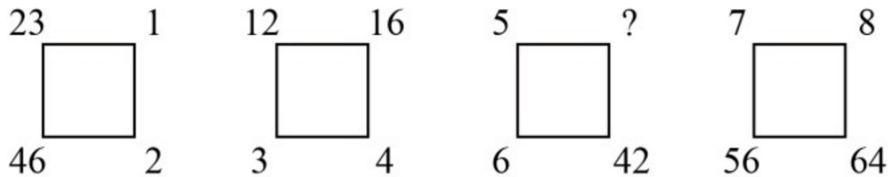
在这部分试题中, 包括数字推理、数学应用和资料分析三部分题目, 要求你迅速、准确地计算出答案。均为单项选择题。

一、数字推理 (61~65 题)。每道题给你一个数列, 但其中缺少一项, 要求你仔细观察数列的排列规律, 从四个选项中选择最合理的一项来填补空缺项, 使之符合原数列的排列规律。

61. 1, $5/2$, 3, 5, 7, ()

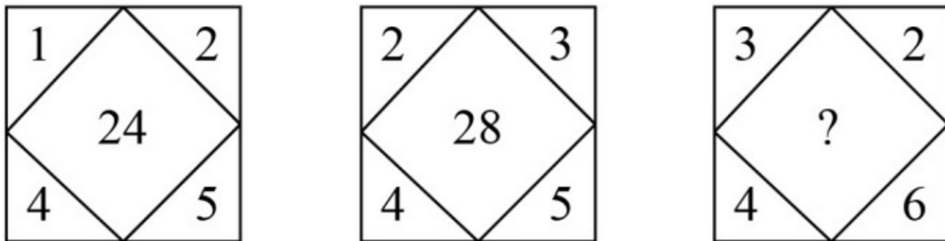
- A. 8
B. $33/5$
C. $37/5$
D. $41/55$

62. 根据下图数字之间的规律, 问号处应填 ()。



- A. 49
B. 45
C. 35
D. 28

63. 根据下图数字之间的规律, 问号处应填 ()。

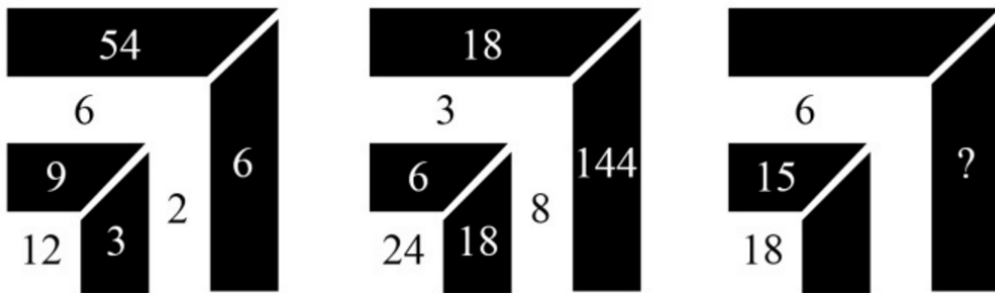


- A. 24
B. 26
C. 28
D. 30

64. 数列: 981, (5), (4), 109; 896, (), (4), 128。

- A. 2
B. 3
C. 4
D. 5

65. 根据下图数字之间的规律, 问号处应填 ()。



- A. 9
B. 24
C. 35
D. 48

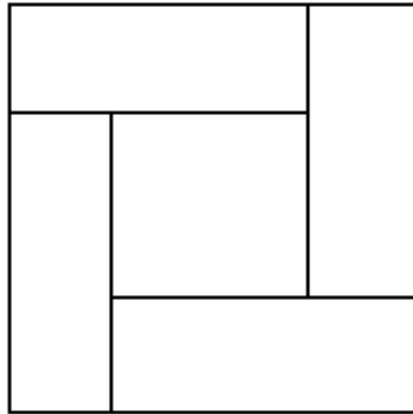
二、数学应用（66~75 题）。每道题中给出表述数量关系的一段文字资料，根据资料提供的信息进行运算，从所给的选项中选出最符合题意的一项。

66. 为了缩短就医时间，小张打算在医院网站登录挂号，再以平均 40 公里/小时的速度驱车前往看病，四家医院到小张家的距离和目前排队人数如下：

医院名称	到小张家距离	目前排队人数	平均每位病人看诊时间
甲	5 公里	108 人	1 分钟
乙	12 公里	18 人	3 分钟
丙	28 公里	26 人	2 分钟
丁	38 公里	12 人	4 分钟

为了尽早就医，小张应该选择哪所医院？（不考虑小张去医院期间新增病人数）

- A. 甲 B. 乙 C. 丙 D. 丁
67. 一群蚂蚁将食物从 A 处运往 B 处，如果它们的速度每分钟增加 1 米，可提前 15 分钟到达，如果它们的速度每分钟再增加 2 米，则又可提前 15 分钟到达，那么 A 处到 B 处之间的路程是多少米？
A. 120 B. 180 C. 240 D. 270
68. 踢毽子有内踢、直踢、外踢、膝击、叉踢、背踢、倒勾和踹毽八种基本动作。在一次踢毽子比赛中规定：前五种基本动作每次记 1 分；后三种基本动作由于难度较高，每次记 3 分。方华在 1 分钟内完成了 35 个基本动作，总分为 69 分。那么方华完成了多少个 3 分动作？
A. 16 B. 17 C. 18 D. 19
69. 一碗芝麻粉，第一次吃了半碗，然后用水加满搅匀；第二次喝了水加满搅匀；第三次喝了碗，用水加满搅匀；最后一次全吃完。则最后一次吃下的芝麻糊中芝麻粉含量是：
A. $1/6$ B. $5/6$ C. $1/18$ D. $5/18$
70. 用一辆小型箱式货车运送荔枝干，该货车货箱长 4.2 米、宽 1.9 米、高 1.8 米。600 克装荔枝干的外包装长 20 厘米，宽和高都是 14 厘米。那么一次最多可以运送约多少吨荔枝干？
A. 2.1 B. 2.0 C. 1.9 D. 1.8
71. 某酒店 14 名员工需要 2 个小时清理完所有房间，如果要将这个时间缩短 1 刻钟，那么需增加多少名员工？（假设每位员工的工作效率相同）。
A. 1 B. 2 C. 3 D. 4
72. 如图，由四个全等的小长方形拼成一个大正方形，每个长方形的面积都是 1，且长与宽之比大于等于 2，则这个大正方形的面积至少为：



- A. 3 B. 4.5 C. 5 D. 5.5
73. 小李第一次买了 A、B、C 三种饮料各若干瓶，共花去了 75 元；之后他再次买了这三种饮料若干瓶，共花去了 134 元。两次购买的每种饮料数量之和相同，那么若三种饮料各买 1 瓶最多需花费多少元？（假设饮料价格都是整数元）
- A. 11 B. 15 C. 19 D. 23
74. 汪先生乘飞机需托运 69 千克行李，应付行李超重费 735 元，后在候机室内巧遇 2 位没有托运行李的好友，他们也乘同一个航班，于是汪先生就将行李作为三人共有，因而只需付 135 元行李超重费，那么每位乘客可免费托运行李多少千克？
- A. 20 B. 18 C. 16 D. 15
75. 某游戏击中一次加 1 分，如果连续击中，从第二次击中开始是前一次得分的 2 倍。小明在游戏中共得到了 74 分，那么他最多连续击中多少次？
- A. 4 B. 5 C. 6 D. 7

二、资料分析（76~90 题）。给出一段资料（文字、图表或数据），根据资料提供的信息，通过运算、分析、判断，从所给的选项中选出最符合题意的一项。

（一）根据下列资料，回答 76~80 题。

截至 2015 年底，N 市汽车拥有量为 197.93 万辆，比 2014 年增长 14.9%，增速较 2014 年回落了 7.7 个百分点。扣除报废等因素，全市年净增汽车 25.73 万辆。

截至 2015 年底，N 市私家汽车拥有量为 172.07 万辆。私家汽车中有 166.85 万辆为微型载客汽车，其中 126.50 万辆为轿车。全市共有进口载客汽车 11.81 万辆，一年净增加进口载客汽车 1.90 万辆，增长 19.2%，增速高于全市载客汽车增速 3.3 个百分点。

2015 年底，在 N 市 821.61 万常住人口中，持有汽车驾驶执照的人员（简称汽车驾驶人）达 275.82 万人。全市全年新增汽车驾驶人 30.58 万人，新增汽车驾驶人人数比 2014 年高出 1.47 万人。

图 2011-2015年N市新注册汽车数量和私家汽车占全市汽车总数比重



76. 如按 2015 年汽车净增量计算, N 市汽车数量将在_____年底突破 400 万辆。
A. 2023 B. 2024 C. 2025 D. 2026
77. “十二五”(2011~2015 年)期间, N 市新注册汽车总数量为:
A. 不到 120 万辆 B. 120 多万辆 C. 130 多万辆 D. 140 多万辆
78. 2014~2015 年, N 市总计新增汽车驾驶人约_____万人。
A. 58.22 B. 59.69 C. 61.16 D. 62.63
79. 2012-2015 年, N 市全年新注册汽车数量排名第 3 的年份, 私家汽车占全市汽车总数比重比上年提升了_____百分点。
A. 0.6 B. 1.9 C. 2.0 D. 2.7
80. 下列选项中, 不能从上述资料中推出的是
A. 2015 年 N 市新注册汽车比年净增汽车多 3 万多辆
B. 2014 年底 N 市汽车数量比 2013 年底增加了 20%以上
C. 2015 年底 N 市拥有的汽车中, 私家汽车占八成多
D. 2015 年底 N 市每百名常住人口拥有私家汽车 30 多辆

(二) 根据下列资料, 回答第 81~85 题。

表 2013~2015 年长江经济带主要经济指标

	GDP (亿元)			进出口总额 (亿美元)			其中: 出口额 (亿美元)		
	2013	2014	2015	2013	2014	2015	2013	2014	2015
全国	595244	643974	689052	41590	43015	39530	22090	23423	22735
上海	21818	23568	25123	4413	4664	4492	2042	2101	1959
江苏	59753	65088	70116	5508	5636	5456	3288	3418	3386
浙江	37757	40173	42886	3358	3550	3468	2487	2733	2763
安徽	19229	20849	22006	455	492	478	283	315	323
江西	14410	15715	16724	367	427	424	282	320	331
湖北	24792	27379	29550	364	430	456	228	266	292
湖南	24622	27037	28902	252	308	293	148	199	191
重庆	12783	14263	15717	687	954	745	468	634	552
四川	26392	28537	30053	646	702	512	419	448	331
贵州	8087	9266	10503	83	108	122	69	94	99
云南	11832	12815	13619	253	296	245	157	188	166
长江经济带合计	261476	284689	305200	16385	17568	16691	9871	10718	10395

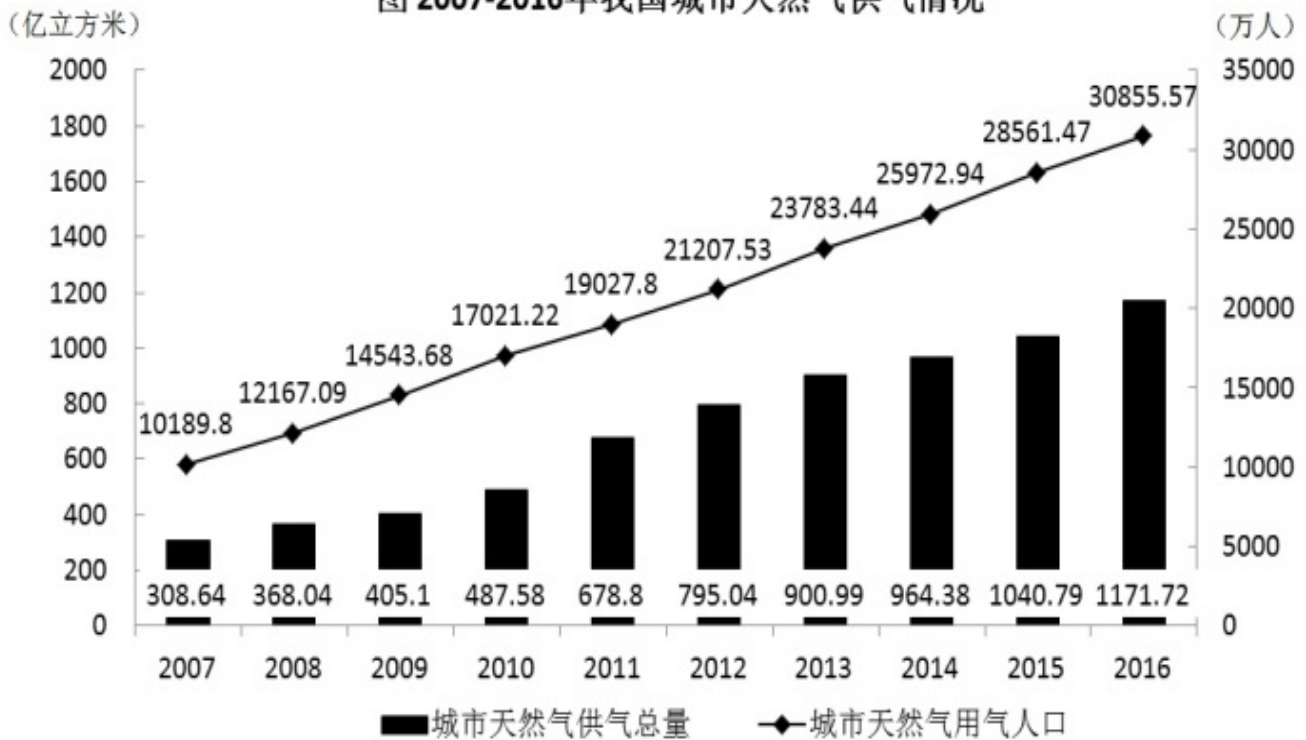
81. 2015 年西南地区（云南、贵州、四川、重庆）四省市 GDP 之和约占长江经济带 GDP 的：
 A. 20% B. 23% C. 26% D. 29%
82. 2015 年长江经济带有_____省市的进出口总额高于上年水平。
 A. 2 B. 3 C. 4 D. 5
83. 2013~2015 年长江经济带累计进出口总额最高的省市，其在 2013-2015 年间的累计贸易顺逆差状况为：
 A. 逆差不到 1000 亿美元 B. 逆差超过 1000 亿美元
 C. 顺差不到 1000 亿美元 D. 顺差超过 1000 亿美元
84. 将长江经济带中部地区省份（安徽、江西、湖北、湖南）按 2015 年出口额同比增速从低到高排序，以下正确的是：
 A. 湖北、江西、安徽、湖南 B. 湖南、江西、湖北、安徽
 C. 湖南、安徽、江西、湖北 D. 安徽、湖南、湖北、江西
85. 关于 2013~2015 年长江经济带各省市 GDP 和进出口贸易状况，能够从上述资料中推出的是：
 A. 2015 年 GDP 同比增速超过 10% 的省市有 3 个
 B. 2013~2015 年，累计进出口总额超过 1 万亿美元的省市有 3 个
 C. 2014 年贵州进口总额高于上年水平
 D. 2015 年长江经济带进出口总额占全国比重低于 2013 年水平

（三）根据下列资料，回答 86~90 题。

2017 年 1 月 17 日国家能源局公布《能源发展“十三五”规划》《天然气“十三五”规划》，首次明确“发挥市场配置资源的决定性作用”，到 2020 年天然气综合保供能力应达到 3600 亿立方米以上，天然气消费占一次能源消费比例达到 8.3%~10%。

2017 年，我国天然气消费总量 2373 亿立方米，同比增长 15.3%；全年天然气进口量 920 亿立方米，同比增长 27.6%。

图 2007-2016年我国城市天然气供气情况



86. 我国 2016 年天然气消费总量约为_____亿立方米。
A. 1172 B. 2058 C. 2373 D. 30856
87. 2010~2015 年, 我国城市天然气供气总量年均约增长_____亿立方米。
A. 68 B. 92 C. 111 D. 191
88. 假设 2020 年全国天然气消费总量达到 3600 亿立方米, 且 2017~2020 年天然气进口量同比增速相同, 则 2020 年天然气进口量将达到消费总量的:
A. 不到两成 B. 三成多 C. 五成多 D. 八成以上
89. 2016 年我国城市天然气用气人口中, 平均每人每月使用天然气约_____立方米。
A. 32 B. 65 C. 167 D. 380
90. 下列选项中, 与资料不符的是:
A. 2016 年我国城市天然气供气总量比 2015 年增长以上
B. 从 2007 年到 2016 年, 我国城市天然气用气人口逐渐增长
C. 2016 年我国城市天然气用气人数是 2007 年的 3 倍多
D. 2007~2011 年, 我国城市天然气供气总量超过 2500 亿立方米

第四部分 常识应用能力

本部分均为单项选择题 (91-115 题)。请从所给的选项中选出最符合题意的一项。

91. 2018 年我国对现行宪法作部分修改, 是以习近平同志为核心的党中央从新时代坚持和发展中国特色社会主义全局和战略高度作出的重大决策, 是推进全面依法治国、推进_____的重大举措。
A. 全面建成小康社会 B. 全面深化改革
C. 国家治理体系和治理能力现代化 D. 社会主义法律体系的发展和完善
92. 针对卖了房子, 却迟迟不肯迁出户口的人, 2018 年 5 月起实施的新版《上海市常住户口管理规定》明确规

- 定，房屋交易后原有户口人员拒不迁出的，现权利人或者承租人提出申请后，公安机关应当通知原有户口人员迁出，对拒不迁出或者无法通知的，可直接将其户口迁入_____。
- A. 街道办事处 B. 社区公共户 C. 居民公共户 D. 临近派出所
93. 2018年5月28日，中国科学院第十九次院士大会、中国工程院第十四次院士大会在人民大会堂隆重开幕。习近平出席会议并发表重要讲话强调，中国要强盛、要复兴，就一定要大力发展科学技术，努力成为世界主要_____。
- A. 科学中心和制造高地 B. 技术中心和制造高地
C. 技术中心和创新高地 D. 科学中心和创新高地
94. 经党中央批准、国务院批复，自2018年起我国将每年农历秋分设立为“_____”。这是第一个在国家层面为农民设立的节日。设立这一节日将进一步强化“三农”工作在党和国家工作中的重中之重地位，营造重农强农的浓厚氛围，凝聚爱农支农的强大力量，推动乡村振兴战略实施，促进农业农村加快发展。
- A. 中国农民丰收节 B. 中国三农节
C. 中国农业收获节 D. 中国农民节
95. 2018年5月4日，纪念马克思诞辰200周年大会在北京人民大会堂隆重举行。马克思给我们留下的最有价值、最具影响力的精神财富，就是以他名字命名的科学理论——马克思主义。下列关于马克思和马克思主义的表述正确的是_____。
- A. 马克思领导创建了世界上第一个无产阶级政党——国际工人协会
B. 《共产党宣言》是马克思主义最厚重、最丰富的著作，被誉为“工人阶级的圣经”
C. 马克思主义主要由哲学、政治经济学、科学社会主义三大组成部分构成
D. 革命性是马克思主义最鲜明的品格
96. 习近平总书记在全国生态环境保护大会上发表重要讲话，指出_____是构建高质量现代化经济体系的必然要求，是解决污染问题的根本之策。
- A. 绿色消费 B. 能源革命 C. 绿色发展 D. 自然修复
97. 2018年3月11日，十三届全国人大一次会议高票表决通过了《中华人民共和国宪法修正案》。根据此次宪法修正案，宪法第三章“国家机构”中增设“监察委员会”。国家监察委员会对_____负责。
- A. 国家主席 B. 中共中央委员会和中共中央纪律检查委员会
C. 最高人民检察院 D. 全国人民代表大会和全国人民代表大会常务委员会
98. 2018年8月31日，第十三届全国人民代表大会常务委员会第五次会议通过了《全国人民代表大会常务委员会关于修改〈中华人民共和国个人所得税法〉的决定》，下列关于该《决定》的表述错误的是：
- A. 居民个人的综合所得以家庭为征税单位
B. 居民个人的综合所得的起征点为年收入六万元
C. 决定自2019年1月1日起施行
D. 纳税人的工资、薪金所得自2018年10月1日开始实施新税率
99. 下列选项中，行政机关处于行政法律关系中并具有行政主体地位的是：
- A. 某市市长代表该市人民政府向市人民代表大会作政府工作报告
B. 某市教委发布《关于2018年本市义务教育阶段学校招生入学工作的实施意见》
C. 某市民政局辞退公务员王某，因其在年度考核中连续两年被确定为不称职
D. 某市政府新建办公楼妨碍相邻居民住宅采光，被要求给予经济赔偿
100. 下列规范性法律文件，属于行政法规的是：
- A. 国务院颁布的《国有土地上房屋征收与补偿条例》
B. 公安部颁布的《机动车驾驶证申领和使用规定》
C. 上海市人民政府颁布的《上海市社会保障卡管理办法》
D. 江苏省人大常委会颁布的《江苏省农村集体资产管理条例》
101. 公共政策执行手段是指政策执行机构及其执行者为完成一定的政治任务，达到一定的政策目标而采取的各种

- 手段。其中，具有非政治性和间接性特点的是：
A. 行政手段 B. 法律手段 C. 经济手段 D. 教育手段
102. 国家预算调整是指经过批准的各级预算，在执行中因情况变化需要增加支出或减少收入，使总支出超过总收入或使原举借债务的数额增加的部分改变。县级以上地方各级政府预算的调整方案必须经过_____的审查和批准。
A. 本级人民代表大会 B. 本级人民代表大会常务委员会
C. 本级人民政府 D. 本级人民政协
103. 统筹党政群机构改革不是简单地党政分开或党政合一，而是要在改革和完善党的领导方式与执政方式上下功夫，其基本原则不包括：
A. 坚持党的领导、人民当家作主和依法治国有机统一
B. 以理顺部门职责为核心，将党委和政府部门在职能上进行合并
C. 形成由党领导决策、人大立法和监督、政府管理和执行的格局体系
D. 优化整合党委部门内设机构设置，提高编制运行效能
104. 公共行政监督的对象是国家公共行政机关及其公务员，其范围不包括：
A. 协调有关国家机关之间的公共行政执法活动
B. 撤销违法或不当的公共行政行为
C. 研究解决公共行政法律规范存在的问题
D. 监督检查非本行政区域国家公共行政机关及公务员的恪尽职守情况
105. 下列选项中，与我国长期提倡的“从群众中来，到群众中去”的群众路线工作方法相似的是：
A. 强制性行政方法 B. 参与管理方法
C. 诱导性行政方法 D. 行政责任方法
106. 芯片是半导体元件产品的统称，又称为微电路、集成电路等，它是一个国家科技发展水平最真实也最前沿的体现。关于我国芯片技术现状，下列说法正确的是：
A. 只要持续加大研发投入，我国就能在短时间内掌握芯片的核心技术
B. 目前我国的光芯片已全部实现国产，仅部分电芯片依赖进口
C. 光刻机是生产大规模集成电路的核心设备，近年来我国在该领域取得一些技术突破，但仍未掌握制造高端光刻机的核心技术
D. 我国现已掌握芯片的核心技术，只是目前仅限于军用，只要做好该项技术的军转民，我国民用芯片技术就能达到世界领先水平
107. 在地球上某个特定地点，根据太阳的具体位置所确定的时刻，称为地方时。地球上每条经线均有自己的地方时。已知东经 150° 是 8 月 2 日 23 时，则东经 60° 的地方时是：
A. 8 月 2 日 20 时 B. 8 月 2 日 17 时
C. 8 月 3 日 2 时 D. 8 月 3 日 5 时
108. 耳塞海绵套一般是指套在耳塞上的用海绵做成的套子。关于耳塞海绵套的作用，下列表述不符合实际情况的是：
A. 方便固定耳塞在耳朵中的位置 B. 可以保护耳塞的清洁
C. 起到削弱低音，提升高音的作用 D. 有缓冲作用，可提高长时间配戴的舒适性
109. 增强现实技术（AR）是一种实时地计算摄影机影像的位置及角度并加上相应图像的技术，这种技术的目标是在屏幕上把虚拟世界套在现实世界并进行互动。下列关于增强现实系统特点的描述，错误的是：
A. 用虚拟的实物取代真实的世界 B. 是真实世界和虚拟世界的信息集成
C. 具有实时交互性 D. 在三维尺度空间中增添定位虚拟物体
110. “人有悲欢离合，月有阴晴圆缺”，这里的圆缺就是指“月相变化”，即在地球上所看到的月球被日光照亮部分的不同形状。以下关于月相的描述中，错误的是：
A. 上弦月一般出现在农历初七、初八，下弦月出现在农历二十二、二十三左右

- B. 月相和海洋的潮汐有关系，在满月的时候会引起大潮
C. 阴历是按月亮的月相周期来安排的历法
D. 朔日为农历初一，这一天月球被太阳照亮的那一半正好对着地球
111. 天宝三年（744年），杜甫在洛阳见到了李白，时李白43岁，杜甫32岁。下面是模拟的二人对话：
杜甫：“昔日无由得见贤兄，今日一见，幸甚！”
李白：“子美兄此言差矣。听闻尊府前些日修饬一番，自当是华彩焕然，不知能否一临？”
杜甫：“兄长过谦了。如能驾临，寒舍自是蓬荜生辉！”
以上对话中，用语不当的一项是：
A. 贤兄 B. 子美兄 C. 尊府 D. 寒舍
112. 下列选项中，表述不正确的一项是：
A. 古代把骨器加工叫“切”，象牙加工叫“磋”。后人把“切磋”一词用作相互研讨、共同提高
B. 韩愈有首诗名为《左迁至蓝关示侄孙湘》，“左迁”的意思是贬官降职
C. 成语“大相径庭”中的“径”指小路，“庭”指院子
D. “安能摧眉折腰事权贵，使我不得开心颜”，其中“颜”原指颜色，特指脸色发白
113. “草长莺飞二月天，拂堤杨柳醉春烟。儿童散学归来早，忙趁东风放纸鸢。”诗中的纸鸢即风筝，下面关于风筝的说法有错的是：
A. 风筝起源于中国 B. 纸风筝出现于春秋时期
C. 古时风筝曾被用于军事通讯 D. 风筝制作技艺已被列入国家级非物质文化遗产名录
114. 作为现代化国际大都市，上海也拥有众多风光旖旎的江南古典园林，下面对应正确的一项是：
A. 松江——醉白池、方塔园 B. 嘉定——曲水园、古猗园
C. 青浦——大观园、汇龙潭 D. 黄浦——豫园、秋霞圃
115. 华南地区位于中国最南部，植物生长茂盛，种类繁多，有热带雨林、季雨林和南亚热带季风常绿阔叶林等地带性植被。下列诗句中描述的是华南气候特征的是：
A. 君问归期未有期，巴山夜雨涨秋池。 B. 早穿皮袄午穿纱，围着火炉吃西瓜。
C. 罗浮山下四时春，卢橘杨梅次第新。 D. 黄梅时节家家雨，青草池塘处处蛙。

第五部分 综合分析能力

本部分均为不定项选择题（116~130题）。每小题给出的4个选项中，至少有1个选项符合题意，请将正确选项全部选出，并在答题卡上将相应的字母涂黑。多选、少选或错选，均不得分。

（一）阅读下列材料，回答第116~119题。

从2018年11月5日到10日，中国国际进口博览会在上海召开。这是中国第一次举办国际进口博览会，吸引了172个国家、地区和国际组织参会，来自五大洲的3600多家企业参展。首届进博会交易采购成果丰硕，按一年计，累计意向成交578.3亿美元。

开幕式上，国家主席习近平发表了主旨演讲。“中国经济是一片大海，而不是一个小池塘”“经历了无数次狂风骤雨，大海依旧在那儿！经历了5000多年的艰难困苦，中国依旧在这儿！面向未来，中国将永远在这儿！”主席的“大海论”形象地表现了中国和中国经济的坚韧不拔，也描绘了中华民族海纳百川的开阔胸怀。习近平主席表示：“中国的改革开放不会停步，中国对外开放的大门会越开越大。”

亲自谋划，亲自提出、亲自部署、亲自设计、亲自推动，习近平主席为中国国际进口博览会倾注的精力，让外界看到了中国主动向世界开放市场、同各国分享中国机遇的满满诚意。在随后双边活动和多边会见中，各国领导人、嘉宾盛赞中国的开放。越南总理称赞：“这体现了合作共赢的理念，大力推动世界经济增长。”多米尼加总统认为，进口博览会是一场重要的国际贸易盛会，“本届进口博览会对我们来说是一次绝佳的契机，让我们可以了解中国市场需要的产品和服务。”国际货币基金组织总裁以“桥”为喻，评价中国正在打造通往繁荣之桥、通往未来之桥。

116. 开放已经成为当代中国的鲜明标识。“中国的改革开放不会停步，中国对外开放的大门会越开越大。”这是因为：
- A. 过去 40 年中国经济发展是在开放条件下取得的
 - B. 未来中国经济实现高质量发展必须在更加开放条件下进行
 - C. 中国不断扩大对外开放，不仅发展了自己，也造福了世界
 - D. 当今世界任何国家都不可能做到独立自主、自力更生
117. “中国经济是一片大海，而不是一个小池塘”。习近平主席以大海为喻纵论中国经济，_____。
- A. 豪迈宣示了中国经济前景光明的信心
 - B. 预见了中国“一花独放”的潜力和前景
 - C. 彰显了保持中国经济长期健康稳定发展的底气和定力
 - D. 传递出中国将始终是世界经济增长稳定动力源的信念
118. 一座城市有一座城市的品格。上海背靠长江水，面向太平洋，长期领中国开放风气之先。习近平主席在主旨演讲中指出，为了更好发挥上海等地区在对外开放中的重要作用，决定：
- A. 增设中国上海自由贸易试验区的新片区
 - B. 在上海证券交易所设立科创板并试点注册制
 - C. 打造上海品牌优势和厚植上海人才优势
 - D. 将支持长江三角洲区域一体化发展并上升为国家战略
119. 习近平主席为中国国际进口博览会倾注的精力，让外界看到了中国主动向世界开放市场、同各国分享中国机遇的满满诚意。习近平主席在主旨演讲中提出，中国将多方面加大力度进一步扩大开放，包括：
- A. 激发进口潜力
 - B. 持续放宽市场准入
 - C. 大力引进关键核心技术
 - D. 打造对外开放新高地

（二）阅读下列材料，回答第 120~123 题。

2018 年 3 月，中共中央印发了《深化党和国家机构改革方案》。在深化党中央机构改革方面，方案做了如下安排：

为加强党对反腐败工作的集中统一领导，实现党内监督和国家机关监督、党的纪律检查和国家监察有机统一，实现对所有行使公权力的公职人员监察全覆盖，将监察部、国家预防腐败局的职责，最高人民检察院查处贪污贿赂、失职渎职以及预防职务犯罪等反腐败相关职责整合，组建国家监察委员会，同中央纪律检查委员会合署办公，履行纪检、监察两项职责。实行一套工作机构、两个机关名称。

为加强党中央对法治中国建设的集中统一领导，健全党领导全面依法治国的制度和工作机制，更好落实全面依法治国基本方略，组建中央全面依法治国委员会，负责全面依法治国的顶层设计、总体布局、统筹协调、整体推进、督促落实，作为党中央决策议事协调机构。

中央全面深化改革领导小组、中央网络安全和信息化领导小组、中央财经领导小组、中央外事工作领导小组改为委员会，负责相关领域重大工作的顶层设计、总体布局、统筹协调、整体推进、督促落实。

为全面加强党对干部培训工作的集中统一领导，统筹谋划干部培训工作，统筹部署重大理论研究，统筹指导全国各级党校（行政学院）工作，将中央党校和国家行政学院的职责整合，组建新的中央党校（国家行政学院），实行一个机构两块牌子，作为党中央直属事业单位。

为更好落实党管干部原则，加强党对公务员队伍的集中统一领导，更好统筹干部管理，建立健全统一规范高效的公务员管理体制，将国家公务员局并入中央组织部。中央组织部对外保留国家公务员局牌子。

为加强党对民族工作的集中统一领导，将民族工作放在统战工作大局下统一部署、统筹协调、形成合力，更好贯彻落实党的民族工作方针，更好协调处理民族工作中的重大事项，将国家民族事务委员会归口中央统战部领导。国家民族事务委员会仍作为国务院组成部门。

为维护国家网络空间安全和利益，将国家计算机网络与信息安全管理中心由工业和信息化部管理调整为由中央网络安全和信息化委员会办公室管理。

为加强党对政法工作和社会治安综合治理等工作的统筹协调，加快社会治安防控体系建设，不再设立中央社会治安综合治理委员会及其办公室，有关职责交由中央政法委员会承担。为加强党对政法工作的集中统一领导，更好统筹协调政法机关资源力量，强化维稳工作的系统性，推进平安中国建设，不再设立中央维护稳定工作领导小组及其办公室，有关职责交由中央政法委员会承担。为更好统筹协调执政安全和社会稳定工作，建立健全党委和政府领导、部门分工负责、社会协同参与的防范治理邪教工作机制，发挥政法部门职能作用，提高组织、协调、执行能力，形成工作合力和常态化工作机制，将防范和处理邪教工作职责交由中央政法委员会、公安部承担。

120. 深化党中央机构改革的目的在于：

- A. 加强党的全面领导
- B. 推进职责相近的政府机关合并设立或合署办公
- C. 优化党的组织机构
- D. 完善全国人大专门委员会设置，更好发挥职能作用

121. 从材料可知，以下说法不符合《深化党和国家机构改革方案》内容的是：

- A. 国家监察委员会和中央党校同属于国家行政机关
- B. 人力资源和社会保障部下设国家公务员局
- C. 国家民族事务委员会归口中央统战部领导，属于党中央的组成机构
- D. 中央全面依法治国委员会是国务院决策议事协调机构

122. 材料所述“中央全面深化改革领导小组、中央网络安全和信息化领导小组、中央财经领导小组、中央外事工作领导小组改为委员会”，其中，领导小组与委员会的差异主要体现在：

- A. 领导小组权威性较高，委员会权威性较低
- B. 领导小组实行集中制，委员会实行民主制
- C. 委员会的行政层级高于领导小组
- D. 委员会较之领导小组的制度化、常态化、稳定化更加突显

123. 从材料可知，机构改革调整后中央政法委员会的职责包括：

- A. 对涉嫌职务违法和职务犯罪的行为进行调查并作出政务处分决定
- B. 统筹协调政法机关等部门处理影响社会稳定的重大事项，协调应对和处置重大突发事件
- C. 协调指导各相关部门做好反邪教工作，分析研判有关情况信息并向党中央提出政策建议
- D. 汇总掌握社会治安综合治理动态，协调处置重大突发事件

（三）阅读下列材料，回答第 124~126 题。

2013 年 11 月 14 日，业主胡某作为个体工商户，以 A 馄饨店为名取得餐饮服务许可证，有效期限为 2013 年 11 月 14 日至 2016 年 11 月 13 日。A 馄饨店位于 D 市 H 区。

2016 年 10 月 20 日，A 馄饨店向 H 区市场监管局申请延续餐饮服务经营许可。H 区市场监管局于同日受理，当日进行了许可证延续现场核查，经核实确认 A 馄饨店经营许可条件与原发证条件无本质变化。期间，因 A 馄饨店周边居民申请听证，H 区市场监管局于 2016 年 10 月 31 日向 A 馄饨店和相关居民发出行政许可听证通知书，并于同年 11 月 10 日举行听证，居民代表及 A 馄饨店经营者胡某参加了听证。听证居民称 A 馄饨店影响居民正常生活，要求其改变业态。听证过程中 H 区市场监管局并未告知 A 馄饨店拟处决定、相关证据和依据。听证后，H 区市场监管局认为许可事实情况发生重大变化，于 2016 年 11 月 11 日作出驳回许可证延期申请的决定，文书中未指明具体适用的法律条款。

A 馄饨店不服，于 2017 年 1 月 5 日向 D 市市场监管局提出行政复议申请。D 市市场监管局于同年 3 月 31 日作出行政复议维持决定。A 馄饨店不服，向人民法院提起行政诉讼，诉请撤销 H 区市场监管局所作驳回决定及 D 市市场监管局所作行政复议决定。

124. 根据材料，A 馄饨店对 D 市市场监管局的维持的复议决定不服，提起行政诉讼，应当：

- A. 向 H 区人民法院提起行政诉讼，也可以向 D 市市场监管局所在地人民法院提起诉讼
- B. 以 H 区市场监管局为被告
- C. 以 H 区市场监管局和 D 市市场监管局为被告
- D. 对 H 区市场监管局做出驳回决定的行政行为是否违法负有举证责任

125. 下列关于本案听证程序的说法，正确的是：
- A. 听证应由审查该行政许可申请的工作人员以外的人员主持
 - B. 胡某和居民均不需承担听证费用
 - C. 听证可以不公开举行
 - D. H 区市场监管局作出许可决定时，应当参考听证笔录
126. 针对 H 区市场监管局驳回行政许可延期申请的决定文书中未指明具体适用的法律条款这一情形，人民法院：
- A. 应当判决该决定违法
 - B. 应当判决重新作出决定
 - C. 应当判决撤销该决定
 - D. 可以依法改判

（四）阅读下列材料，回答第 127~130 题。

2016 年 12 月，针对群众和企业到政府办事“跑断腿”“磨破嘴”的现实问题，Z 省委经济工作会议首次倡导提出，以“最多跑一次”的理念和目标优化服务，积极推进要素配置市场化改革。

2017 年 2 月，Z 省政府主要领导担任推进“最多跑一次”深化“四张清单一张网”改革协调小组组长。随即，省政府出台《加快推进“最多跑一次”改革实施方案》，明确思路、时间表和任务书。“四张清单一张网”即“行政权力清单”“责任清单”“企业项目投资负面清单”“政府部门专项资金管理清单”及“政务服务网”。

“最多跑一次”即企业和群众到政府部门办事，在申请材料齐全、符合法定受理条件的情况下，从受理申请到作出办理决定、形成办理结果的全过程一次上门或零上门。Z 省的这项改革首先围绕省市县行政服务中心这个群众与企业找政府办事的主要场所展开，具体操作上分为“一窗受理”和“集成服务”两部分。“一窗受理”即在行政服务中心分领域设置若干综合窗口，群众办事无需再到多部门或多窗口分头跑，只需将材料提交到一个综合窗口，由行政服务中心进行全流程协调，按责转办。“集成服务”则指各部门协同作战，开展并联审批、模拟审批、容缺预审、全程代办等。

在最早开展试点的该省 Q 市，自 2016 年 9 月起，原来去 7 个部门、跑 10 趟，至少需要 5 天才能办好的公积金业务，只要材料齐全可在一个窗口，一次办结；过去需要跑 6 个部门、办理 4 种证件，至少需要 6 个工作日才能申请设立开办企业的流程，精简至只需到市场监管局填写申请表，向一个窗口提交一套资料，即可当天办结。

政府服务民众友好型前台界面的提升，依靠的是后台政府内部流程优化、信息共享、力量整合的强大支撑。“一窗”的背后是“一网”。Z 省基于政务服务网推进流程再造，积极扩大政务电子化、互联网化应用，2017 年以来已连续出台《Z 省公共数据和电子政务管理办法》《省级公共数据共享清单》，从法律层面规定电子证明文件与纸质文件具有同等效力。截至 2017 年三季度，全省各级各部门为公民办理相关社会事务开具的各类证明事项已从 135 项减少到 97 项，需要群众和企业提供的证明事项从 860 项减少到 359 项。省市县可网上申请办理事项的开通率，分别达到、和。

127. Z 省“最多跑一次”改革实践所体现的核心价值目标在于：
- A. 简政放权
 - B. 一窗受理
 - C. 强化行政审批
 - D. 节约行政成本
128. Z 省出台“四张清单一张网”，主要基于：
- A. 规范政府权力
 - B. 激发市场活力
 - C. 领导干部问责
 - D. 打造阳光政府
129. 以下关于“行政权力清单”的说法，正确的是：
- A. 对政府部门必须承担哪些责任、必须做哪些事情进行明确，每个部门的职责边界进行规范
 - B. 政府规定哪些经济领域不开放，除了清单上的禁区，其他行业、领域和经济活动都许可
 - C. 把各级政府及其所属工作部门掌握的公共权力进行全面统计梳理，并公之于众，主动接受社会监督
 - D. 把专项基金的主管部门、专项名称和预算金额等进行详细列举
130. Z 省“最多跑一次”改革实践的经验包括：
- A. 全面整合和优化审批流程，推动政府服务标准化、法治化
 - B. 通过理顺部门职责关系，增强部门利益和部门责任

- C. 积极扩大政务电子化、互联网化应用，优化政府服务供给
- D. 通过政府自身改革，带来公众、企业、政府的共赢局面

全部测验到此结束！

请扫描QQ二维码，备注“公务员考生”加QQ
好友，获取曹长远老师精解历年公务员考试申论、
行测、面试真题完整解析资料。

精品资料，尽在掌握！

