

2014 年上海市公务员录用考试

《行政职业能力测验》真题 (A)

说 明

此项测验分为五个部分，共 140 题，总时限 120 分钟，满分 100 分。各部分不分别计时，但都给出了参考时限，供你参考以分配时间。

请将姓名与准考证号用黑色字迹的笔填写在指定位置，并用 2B 铅笔在准考证号对应的数字上填涂。请将题本上的条形码揭下，贴在答题卡的指定位置。没有贴条形码的答题卡将按作废处理，成绩记为 0 分。

严禁折叠答题卡！

第一部分 言语理解与表达能力

言语理解与表达能力部分包含三种类型的题目，均为单项选择题。

一、选词填空（1~5 题）。根据题意，从所给的选项中选出最恰当的一项填入空格内。从而使句子的意思表达的最准确。

1. 如今社会上“厌读”的情绪严重。由于不读书，导致一些人走上邪路。读者厌读固然有读者自身的问题。我们作者是不是也该_____；为什么读者不爱书？是读者不赞成作者的观点吗？未必！既然赞成作者的观点就该同声相应，可读者为什么不来“应”呢？这就告诉我们：作者有个文风问题。再想一想：为什么别人的文章读者_____。奔走相告。而我们的文章读者却_____呢？这只能说明我们的文风确有问题。依次填入划横线部分最恰当的一项是：
A. 扪心自问，爱不释手，不足挂齿
B. 自我反省，奉为至宝，嗤之以鼻
C. 反躬自问，手不释卷，不屑一顾
D. 不耻下问，爱不释手，鄙夷不屑
2. 在中国人心目中，“圣人”是道德修养的楷模。中国人尤其是知识分子，往往以君子_____，却不以圣人_____。可见圣人的道德境界是一种崇高的理想，圣人也就只是人们心目中的崇拜偶像。_____，圣人的道德境界，也不是天生的，而是一点一滴积累起来的。荀子认为，圣人不仅是崇拜的偶像，普通人也能经过坚持不懈的实践，从日常生活中不断地积累德行，提高自己的道德修养，达到尽善尽美的境地，成为一个圣人。依次填入划横线部分最恰当的一项是：
A. 自称、自居、因此
B. 自居、自夸、其次
C. 自封、标榜、所以
D. 自诩、自居、然而
3. 我们的社会已经进入了一个特别需要讲道理、讲清道理的时代，没有以理服人的的态度和论述，人们凭什么来接受你的结论 _____我不仅对你的结论，_____我要求，迫切地要求，请说清这些结论的来龙去脉，其实哪怕论点相左，_____你的论题重要，论据扎实、论述充分，我们都会认真阅读，_____心悦诚服地接受，并用来修改自己既定的想法。依次填入划横线部分最恰当的一项是：
A. 尽管，但是，所以，因此

- B. 甚至，但是，只要，以至
C. 因此，但是，如果，以至
D. 因为，可是，只要，以致
4. 天文学家们宣布，他们通过太空望远镜_____到了三颗与地球非常相似的行星，其环境似乎很适宜生命生存，而且，其中一颗的表面可能_____着大片海洋，因此它_____与地球一样，呈现出美丽而迷人的蓝色，这是迄今为止人类找到的最像地球的行星。虽然这是一个重要的科学发现，但却带有哲学意味。依次填入划横线部分最恰当的一项是：
A. 观察，覆盖，也许
B. 观测，覆盖，也许
C. 观测，存在，一定
D. 观察，存在，可能
5. 古代的诗，原是平淡自然的；到汉魏以后，渐渐的从平淡自然转向工整。或艰深的路上去。也是进化中必经之阶段。过了这阶段，又渐渐地有回复到平淡自然的。我们若是用心在各家诗话中去找找，这种归真返朴的论调，真可以找到不少。依次填入划横线部分最恰当的一项是：
A. 纤巧、枯涩、趋势
B. 纤巧、苦涩、走向
C. 精致、枯燥、趋势
D. 精致、高雅、走向

二、词句表达（6~10题）。从词语运用、语法结构等方面对给出的语句进行判断，选出最符合题意的一项。

6. 下来语句中没有歧义的是：
A. 据比赛组委会统计，参加这次围棋比赛活动的有二十个社区的选手。
B. 氨基比林、安乃近、非那西丁负作用明显，大部分国家已禁用，中国药品名录中未完全禁止；近来医学界部分人士对进口药品争议很大。
C. 11月3日下午2点25分左右，日本茨城县发生里氏5.0级地震。日本新闻网报道称，首次地震影响，茨城县和埼玉县部分地区的震级为4级，东京都、千叶县、神奈川县的震级为3级。
D. 这家电子科技公司成立于2003年，是一家致力于生产并销售鼠标、键盘、音箱、麦克风、手写板、耳机、手柄、线材等电脑周边产品的现代化企业。
7. 下列句子中，句子类型不同于其他三句的是：
A. 外部资源，尤其是世界一流教育资源，正越来越多地成为上海垒石造峰的“他山之石”
B. 方案清晰具体了，就比较可行，如果模糊笼统，实施起来就会缺少可操作性。
C. 我国首个实验型深海移动工作站经过十年科技攻关，和“蛟龙号”载人深潜器一样，是我国探索深海科学奥秘的利器
D. 改革的实惠，说到底，仍然是洞悉规律、把握规律
8. 下列相似意思、不同形式的表达，按语气由轻到重依次排列正确的是：
①机动车猫黑烟就应该重罚
②机动车冒黑烟难道不应该重罚吗？
③机动车冒黑烟不能不重罚
④机动车贸易不重罚是不对的

⑤机动车冒烟应该重罚

A. ④⑤②①③

B. ④⑤①③②

C. ⑤①④②③

D. ⑤④①③②

9. 下列文言句式特点与其他三项不同的是:

A. 古之人不余欺也

B. 三人行, 必有我师焉

C. 刘国破灭, 非兵不利, 战不善, 弊在略秦

D. 蚯无爪牙之利, 筋骨之强, 上食埃土, 下饮黄泉, 用心一也

10. 下列句子的语法结构与例句相同的是:

例句: 中共中央总书记、国家主席、中央军委主席习近平视察国防科学技术大学时指出, 要紧紧围绕强军目标来进行思想政治建设, 使思想政治建设成为实现这一目标的强大推力和助力。

A. 农村改革是我国当前的重要组成部分, 黑龙江松嫩平原和三江平原是国务院今年批准的国家首个现代农业综合配套改革试验区。

B. 上海市委书记在中国(上海)自由贸易实验区管理委员中心, 接受了人民日报、新华社、解放日报、文汇报记者的集体采访。

C. 大家一致认为, 通过参加培训, 不仅提高了理论水平, 了解了当今教育现状及发展方向, 并且还使我们深深地体会到要彻底改变过去传统的教学观念。

D. 当下, 各级政府应当旗帜鲜明地阐明医疗行为的客观规律, 维护医生的人格尊严, 维护医疗机构的政策秩序。

三、阅读理解(11~25 题)。仔细阅读分析给出的语段或短文材料, 从所给选项中选出最符合题意的一项。

11. 设想用以下的方式来教授孩子关于花的结构: 在黑板上画一株植物, 标明其各个部分: 雄蕊, 雌蕊, 茎柄等, 解释每个名词术语。让孩子们都写在本子上, 直到把他们都记住后, 孩子们才能观察和接触真正的植物。没有人会容忍这种愚蠢的教授生物学的方法。但是几百年来, 学习外语运用的恰恰是这种方法—至今, 这种方法还未结束呢!

从上文看, 作者认为不恰当的外语学习方法是:

A. 边学语法边说话

B. 先学语法再学说话

C. 先学说话再学语法

D. 只学语法不学说话

12. 中央纪委监察部发出通知, 要求党员领导干部在 2013 年元旦、春节期间, 切实改进工作作风, 加强廉洁自律。不仅整体要求, 还规定了细节。比如: “严禁领导干部擅自驾取公车”。“严禁用公款搞相互走访、送礼、宴请等拜年服务”。但只靠规定有限, 关键在于一切放在在阳光下, 让所有的公务支出。官员财产都置于纳税人的监督之下。才能达到真正的廉洁。

这段文字的关键词是:

A. 通知廉洁

B. 规定廉洁

C. 廉洁节日

D. 廉洁监督

13. 红杉树是地球上仅存的红木科树种之一, 美国红杉树公司有一片高大巨拔的红杉, 躯干通体绛红, 冠上枝桠通天遮日, 根部直径达到 8 米。据说世界上最大的红杉树在澳大利亚, 不幸其主干毁于雷电, 最终定格在

75.2 米。树木的生长也是竞争的过程，在成长中尽快长高、长大就能争取到更多的阳光，根都粗壮之后，从地下获得的水分也会增加。所以，_____。

填入划横线部分最恰当的一句是：

- A. 大树的长成也需要天时、地利
- B. 没有竞争就没有生存，也就没有发展
- C. 万物生长靠太阳
- D. 能生存下来的是最能够适应变化的那种

14. 词藻的妙用，在乎能显示印象，从片段里生出完整来。有些境界可用白描的手法，有些非词藻不为功，这个道理自然也有人理会得，依我个人的偏嗜，词中的温飞卿是很懂得用词藻的，六朝文之所以大胜唐宋四六文者，会用词藻至少是一原因。词藻，文学的色泽，也是应付某种需要而生，并非无聊的东涂西抹，专以炫人耳目为业的。俗滥是不善用之故，不是词藻本身的毛病。

根据这段文字，下面说法中错误的是：

- A. 作者认为有些场合费用词藻不可
 - B. 作者认为温飞卿作词善用词藻
 - C. 作者认为六朝文远胜于唐宋文
 - D. 作者认为善用词藻不会俗滥
15. 当初我说这些话时，原自犹豫未有决断，到现在我还是犹豫未有决断，不过当初疑其或是，现在疑其或非罢了。从前疑其或是，现在疑其或非，这自有所值有所悔，而我兹所痛切悔悟的实在当时不应该以未能自信的话来发表，或者发表，也要作疑词，不应该作决定语。以决定语来发表未能自信的见解，这全出于强撑门面之意，欺弄不学的人。
- 这段话的主要意思可以概括为：
- A. 实迷途其未远，觉今是而昨非
 - B. 朝闻道，夕死可矣
 - C. 往者不可谏，来者犹可追
 - D. 亦余心之所善兮，虽九死其尤未悔

16. 为什么不套票的麋鹿反而容易在与狼的对决中生存下来？这其实是一种勇气和习惯的较量。麋鹿身体强壮，长着长角，在力量对比上将，如果狭路相逢，麋鹿能与狼僵持好几个小时，再加上长角，它们同样能威胁到狼的生命。所以，在面对不逃跑的麋鹿时，狼是充满戒心的。此外，还有一个更重要的原因，追赶正在奔跑的动物、是狼在生存过程中形成的本能。这放佛是一种诱惑，让它们难以抗拒。所以，奔跑的麋鹿永远是它们的目标。

对这段文字中的两个划线的“这”，理解正确的是：

- A. 前一个“这”指“为什么不逃跑的麋鹿反而容易在与狼的对决只能改生存下来”，后一个“这”指“追赶正在奔跑的动物，是狼在生存过程中形成的本能”。
- B. 前一个“这”指“逃跑的麋鹿反而容易在与狼的对决只能改生存下来”，后一个“这”指“狼在生存过程中形成的本能”。
- C. 前一个“这”指“麋鹿与狼的对决”后一个“这”指“奔跑的动物”。
- D. 前一个“这”指“不逃跑的麋鹿”后一个“这”指“奔跑的麋鹿”。

17. 知识产权是私权法律制度创新与变迁的结果，同时也是直接保护创新活动的基本法律制度。知识产权法从兴起到现在只有三四百年的时间，但经历从工业革命到信息革命的不同时期，其制度史本身就是一个法律制度创新与科技创新相互作用、相互促进的过程。纵观近现代世界经济与社会的发展，人们不难发现这样一个事

实：凡是知识进步与经济繁荣的国家，无一不是知识产权制度健全与完善的国家。对于这些国家而言，知识产权既是发展战略的选择，也是综合国力的体现。

这段文字主要阐述的是：

- A. 知识产权的作用
 - B. 知识产权法的历史
 - C. 凡是只是进步与经济繁荣的国家，无一不是知识产权制度健全与完善的国家
 - D. 创新发展与知识产权制度的关系
18. 一项好的制度执行不力形同虚设，执行之所以不力，主要是由于缺乏责任追究手段和公开监督力度。制度执行有力的典范则是此番党中央的八项规定，对中国式浪费真正起到了遏制作用。严格执行八项规定，不仅提振了党风和社会风气，客观上也在节约资源、遏制浪费方面发挥了正能量的作用。如果生态文明领域的制度执行也像八项规定那样严格，“美丽中国”的建设一定会取得更明显的效果。
- 这段文字的主旨是：
- A. 分析制度执行不力的原因
 - B. 强调执行制度要严格有力
 - C. 宣传适度执行有力的典范
 - D. 强调建设“美丽中国”的关键是要有好的制度

阅读文章，回答下面的问题。

一个正常的搜索引擎，其核心功能自然是网页搜索。那搜索结果应该怎样排序才最好呢？实际上，在谷歌主导互联网搜索之前，人们为此伤透脑筋。很显然，搜索引擎应该把重要的网页放到搜索结果中比较靠前的地方。这个方案很容易想到，但是解决的方法却没有想象的那么简单。

在谷歌诞生之前那段时间，流行的网页排名算法都很类似，它们都使用了一个非常简单的思想：越是重要的网页，访问量就会越大。许多大公司就通过统计网页的访问量来进行网页排名。但是这种排名算法有两个很显著的问题：一是只能抽样统计，所以统计数据不一定准确，而且访问量的波动会比较大，想要得到准确的统计需要大量的时间和人力，还只能维持很短的有效时间；二是访问量并不一定能体现网页的“重要程度”——可能一些比较早接触互联网的网民还记得，那时有很多人推出了专门“刷访问量”的服务。有没有更好的方法，不统计访问量就能够为网页的重要度排序呢？

就是在这种情况下，1996年初，谷歌公司的创始人，当时还是美国斯坦福大学研究生的佩奇和布林开始了对网页排序问题的研究。在1999年，一篇以佩奇为第一作者的论文发表了，论文中介绍了一种叫PageRank的算法，这种算法的主要思想是：越“重要”的网页，页面上的链接质量也越高，同时越容易被其它“重要”的网页链接，于是，算法完全利用网页之间互相链接的关系来计算网页的重要程度，将网页排序彻底变成一个数学问题，终于摆脱了访问量统计的框框。

不过要强调的是，虽然PageRank是谷歌搜索结果排序的重要依据，谷歌也以此发家，但是它并不是全部依据——实际上，谷歌发展到现在，已同时用了数百种不同的算法来确定最终显示给用户的搜索结果顺序。

19. 搜索引擎对网页排序的最基本思想是指：

- A. 访问量越大排在越前面
- B. 链接质量越高排在越前面
- C. 和其他网页关系越密切排在越前面
- D. 越重要排在越前面

20. 关于PageRank算法，下列说法错误的是：

- A. PageRank算法提出了一种新的数学统计方法
- B. PageRank算法使谷歌在搜索引擎的竞争中脱颖而出

- C. PageRank 算法改变了以网页访问量作为排序依据的传统想法
- D. PageRank 算法能够更准确、更省力地统计出网页的访问量

21. 根据文意，“刷访问量”会导致：

- A. 增加统计时间
- B. 影响统计精度
- C. 相应网站崩溃
- D. 网页错误评价

阅读文章，回答下面的问题。

你曾经在白天看过星星吗？当你蹲了太久又起身太快，或者刚好被球场上飞来的足球砸中脑袋，那你就一定看见过或经历过“眼冒金星”的感觉。这个现象有个学名，叫做“压眼闪光”。

你也许发现了，看见“金星”跟看见别的东西不太一样；即使你闭上眼睛，冒出来的星星也不会消失不见，不过你可能不知道的是，盲人们虽然看不见，却同样会有“眼冒金星”的感觉。这是因为控制双眼闪光现象的是大脑的初级视皮层（俗称作 VI 区域）。这个区域即使在久经数十年后依然不会受到损伤。

既然失去视觉的人不会丧失“看见”金星的能力，那能不能利用这一点帮助人恢复视觉呢？来自麻省理工学院的莱特·希姆博士带着这个念头，对压缩闪光开始了新的搜索。

对于人的压眼闪光现象已有过不少研究，可以肯定的是我们看到的“金星”大致是星星散散分部的点或小圆形，比较暗，白色或彩色都有，但这些有限的了解距离找到视觉恢复方法的目标还差很远，探索过程中较多实验无法直接在人体实行，所以恒河猴的动物作为“替身”很有必要。

恒河猴算是实验的常客了，在压眼闪光的研究中心它也是非常理想的研究对象。它们的视觉系统与人类相近，且初级视皮层面积大，无沟回，便于定位和操作，想要继续人类视觉恢复的研究，就先要再恒河猴上进行较为透彻全面的了解，过去的一些研究已经把恒河猴的视野向“金星”出现的位置和初级视皮层对应神经元位置定位，刺激 V1 的什么位置产生的“金星”会出现在哪里，尽在科学家的掌握之中。

但只知道位置还远远不够，想要利用“金星”就像我们还需要知道一些重要信息，恒河猴看到的金星具有什么样的特点，这就是希勒此处研究的主题。

假如猴子会说话，就这个问题就好办多了，但鉴于我们和这灵长类的亲戚无法进行语言交流，想知道金星的具体特征就需要依靠精巧的实验了。

希勒对猴子进行了特殊的训练，使它们在视眼中出现两个点时，目光会移向更大更亮的点时，这个巧妙的训练方法，和猴子目光的移动方向，成为判断“金星”特征的利器。

在这个实验中，猴子的视眼会出现一个光点（对照点），接着对照点下方会出现一个光点（实验点），如果猴子的注视方向没有变化，说明实验点比对照点更小或者更暗，如果猴子的目光下移，则说明实验点比对照点更大或者更亮。

通过插入恒河猴 V1 区域的电极刺激，产生不同大小的“金星”，让它们判断大小。猴子先生在重复 70 多次实验后，“告诉”实验者们“金星”的大小约为 9-26 角分，（衡量视眼中光斑半径的单位），并且改变电流大小对“金星”的大小影响不同。

这组实验中，猴子的视眼正中心会预设一个很小的光点（对照点）。而电板激发产生的光点（实验点）在对照点下方，在实验中视野的背景颜色会不停改变。当背景颜色与实验点颜色不同时，猴子可以看到实验点，于是会一直盯着实验点看。一旦视野背景颜色与实验点相同，实验点讲消失，猴子的目光便会上移，看着中心的对照点，每当这时研究人员就会知道激发产生的光点的颜色就为当前的背景颜色。

同样经过 70 多次实验后，研究者发现“金星”其实色彩多变，但总体而言，颜色比较暗淡，都是不饱和色，包括灰暗的粉色，蓝色，绿色，黄色等。不单调的色彩对于视觉恢复是个大好消息，假如技术研发成功，盲人们大有可能看到一个色彩还算丰富的世界。

22. 根据上文，用猴子来进行实验的原因不包括：

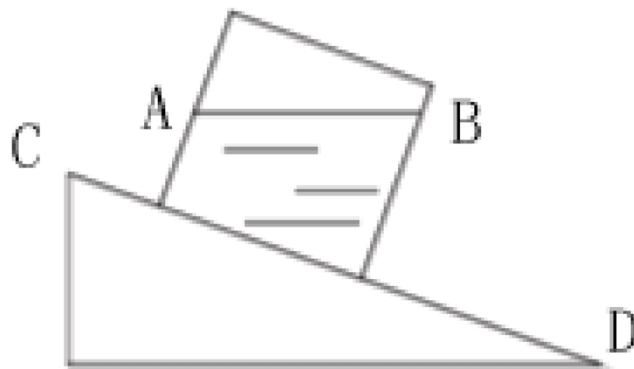
- A. 很多实验无法在人体中进行
 - B. 猴子的视觉系统与人类相近
 - C. 猴子的初级视觉层与人类相同
 - D. 在猴子身上已经取得了很大研究成果
23. 关于猴子眼中的“金星”下列说法错误的是：
- A. 改变初级视觉层的刺激对“金星”的大小影响不大。
 - B. 经过训练，猴子能准确的指出金星的大小和颜色
 - C. 金星颜色多变，但颜色暗淡
 - D. 猴子产生“金星”的原理与人类相同
24. 对于“压眼闪光”治疗盲人目前的研究速度，下列说法最合适的是：
- A. 尚处于理论假设阶段
 - B. 已进入动物实验阶段
 - C. 已开始临床应用
 - D. 在动物身上已经实现，等待人体实验
25. 根据上文，压眼闪光来治疗盲人的工作原理是：
- A. 修复盲人的视网膜
 - B. 让初级视皮层代替视网膜
 - C. 让盲人直接看摄像机的图像
 - D. 让盲人感知到闪光显示的图像

第二部分 判断推理能力

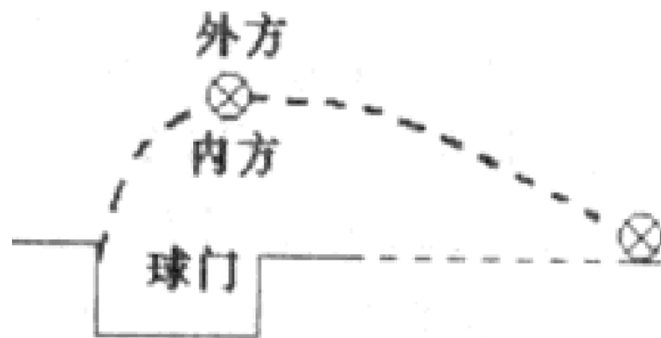
本部分包括科学推理、定义判断、图形推理、分析推理四种类型的试题，均为单项选择题。

一、科学推理（26~35题）。综合运用自然科学原理进行分析判断，从所给选项中选出最符合题意的一项。

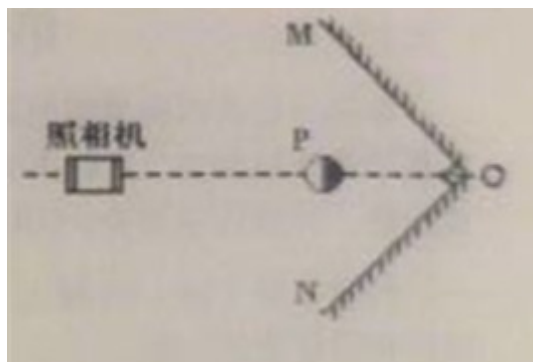
26. 同种物质内部相邻部分之间的相互吸引力叫内聚力，两种不同物质接触部分的相互吸引力叫附着力。在内聚力小于附着力的情况下，就会产生“浸润现象”。
- 根据以上信息，下列说法正确的是：
- A. 雨衣不透水的原因是由于附着力大于内聚力
 - B. 经过防水剂处理的普通棉布可以大大提高水对棉布的附着力
 - C. 憎水玻璃是在普通玻璃上涂一层硅有机化合物药膜，可以大幅削弱水玻璃的附着力
 - D. 下雨的时候，车前窗玻璃上的雨水会挡住司机的实现，说明水对玻璃的附着力小于内聚力
27. 如图所示，斜面上放着一只装水的容器。容器不动的时候，水面 AB 是水平的；当容器从光滑斜面 CD 上滑下去时（不考虑摩擦力），容器里水面的情况是：



- A. 仍保持原来水平状态
B. A、B、水面 B 点比 A 点高
C. 容器中的水会来回晃动
D. 水面 A 点比 B 点高，且和斜面 CD 平行
28. 流体在流动过程中，流速大的地方，压强小；流速小的地方，压强大。当固体与流体有相对运动时，物体除受到一定阻力外，有时还可能受到与相对速度方向垂直的力。运动员在足球比赛中发角球时，可以发出“香蕉球”——球飞到球门前方时会拐弯进入球门，如图(俯视)所示、这是因为：

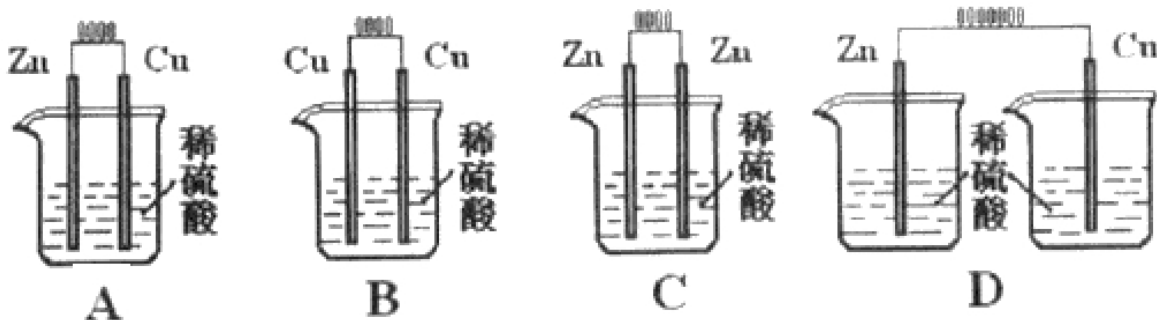


- A. 球向前飞进时，绕重心顺时针方向旋转，球外方空气相对流速比球内方小
B. 球向前飞进时，绕重心顺时针方向旋转，球外方空气相对流速比球内方大
C. 球向前飞进时，绕重心逆时针方向旋转，球外方空气相对流速比球内方小
D. 球向前飞进时，绕重心逆时针方向旋转，球外方空气相对流速比球内方大
29. 如图所示，平面镜 OM 与 ON 垂直放置，在它们的角平分线上 P 点处，放有一个玻璃球灯，左半部分为浅色，右半部分为深色，在 P 点左侧较远的地方放有一架照相机，不考虑照相机本身在镜中的成像情况，拍出的照片中有：



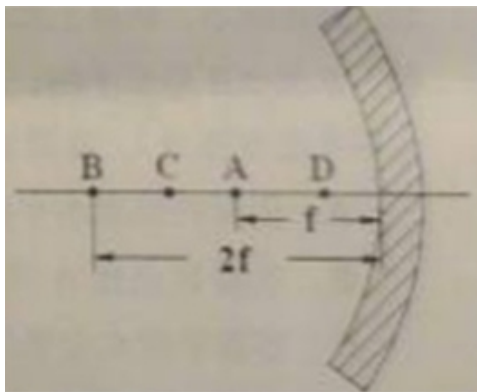
- A. 无数个球
- B. 4 个球
- C. 3 个球
- D. 2 个球

30. 下列各装置中，能构成原电池的是：



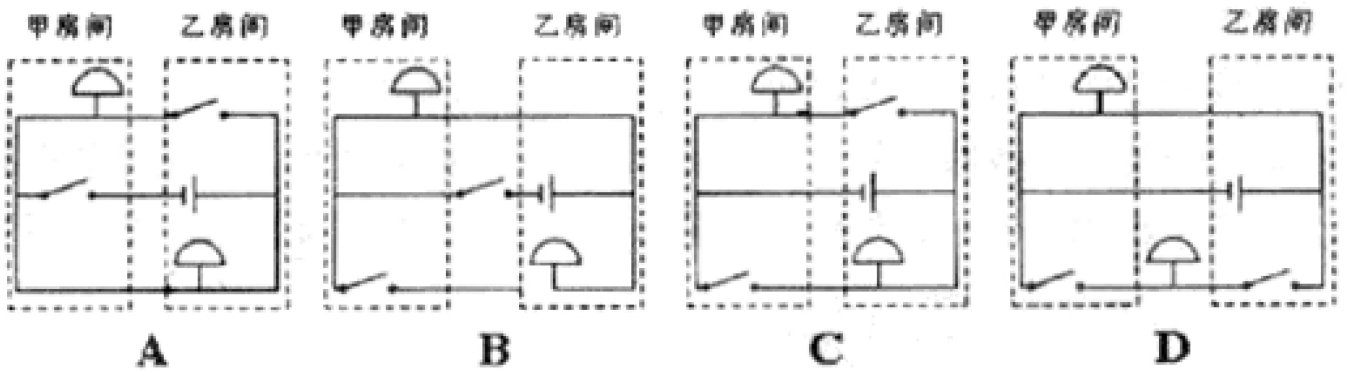
- A. 如上图 A 所示
- B. 如上图 B 所示
- C. 如上图 C 所示
- D. 如上图 D 所示

31. 汽车头灯灯碗用的是凹面镜，灯丝所发出的光经反射后成为一束平行光向前射的很远，这就产生远距离照明效果，即我们所说的远光灯；灯丝所发出的光经反射后呈现发散状态，可以照到近处较大范围内的物体，这就是我们所说的近光灯。如图所示是凹面镜示意图， f 代表焦距，则远光灯丝与近光灯丝分别位于：



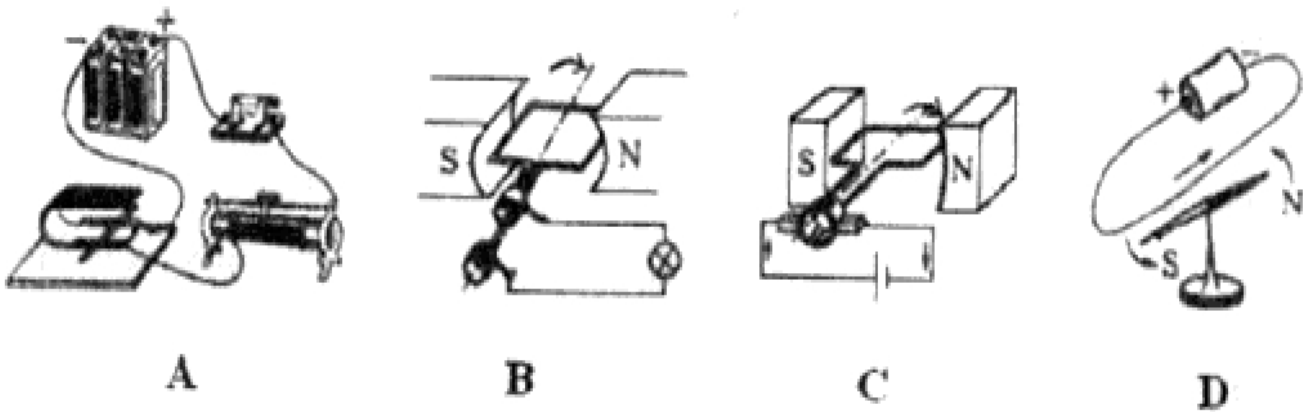
- A. A 处、D 处
- B. B 处、A 处
- C. A 处、C 处
- D. A 处、B 处

32. 小李的奶奶瘫痪在床，行动不便，小李让保姆住在他奶奶房间的隔壁房间，并且在两个房间各装了一个电铃，使任何一方按下电铃都能让对方的电铃发声。要实现这种功能，电铃应按如下（ ）种电路图所示安装。



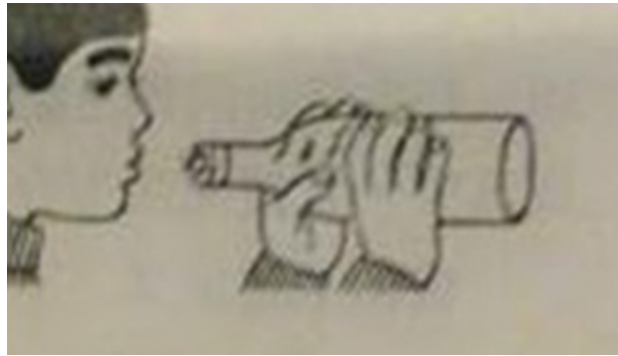
- A. 如上图 A 所示
- B. 如上图 B 所示
- C. 如上图 C 所示
- D. 如上图 D 所示

33. 多米诺骨牌的游戏规则是将骨牌按一定的间距排成行，推倒第一张骨牌，其余发生连锁反应依次倒下。其中的物理原理是骨牌竖着时，重心较高，倒下是重心下降，将其重力势能转化为动能。由此可推论下列说法正确的是：
- A. 每块骨牌的重力势能转化为动能都是定值，所以每块骨牌倒下的速度是一样的
 - B. 由于空气阻力作用，骨牌的能量不断消耗，所以骨牌倒下的速度会变慢
 - C. 骨牌倒下时的能量增加与空气阻力导致的能量消耗差不多，所以骨牌能量基本不变，倒下的速度是一样的
 - D. 由于每块骨牌的动能都有部分传递到下一块，骨牌的能量不断增加，所以骨牌倒下的速度会加快
34. 电磁感应现象是闭合电路中的一部分导体做切割磁感线运动，该电路中产生感应电流的现象。下列四图中，能说明电磁感应现象的是：



- A. 如上图 A 所示
- B. 如上图 B 所示
- C. 如上图 C 所示
- D. 如上图 D 所示

35. 伯努力原理告诉我们气体流速快的地方压强就小。如图所示，用手水平握住一只瓶子，在瓶口放一个小纸球（球的直径略小于瓶口），然后向瓶内吹起，结果会发现小纸球不仅吹不进瓶里反而朝脸上飞来。对此，下列判断正确的是：



- A. 如果吹的力越大，则小纸球反弹回来的速度也越大
- B. 如果换用质量更大，截面积更小的小钢珠做实验效果会更好
- C. 如果用一次性杯子（口大底小）来做实验，小纸球也不会被吹进去
- D. 如果把瓶底去掉，仍旧不能把小纸球吹进瓶中

二、定义判断(36~45题)。每道题先给出定义，然后列出四种情况，要求你严格依据定义，从中选出一个最符合或最不符合该定义的答案。注意：假设这个定义是正确的，不容置疑的。

36. 激情群体是指一种临时性的、高率的，往往为某项富有挑战性的工作而临时组建的工作群体。
根据上述定义，下列属于激情群体的是：
- A. 某画家发起、多位画家一起聚居的创意和设计社区
 - B. 某人因见义勇为而受伤的事迹感动了网友，数位网友发起募捐活动
 - C. 为尽快完成多品牌战略规划，某汽车公司集结了公司内数名专家组成项目组
 - D. 数十名自行车爱好者组成骑车团队，相约在某个周末从上海骑自行车去去苏州
37. 知识鸿沟是指不论社会经济地位高或低，每个人所和获取的知识都会随时间而增加，但社会经济地位高的人获取的知识量却比社会经济地位低的人所获取的多，久而久之，这两群人的知识差距会不断扩大，这就是知识鸿沟。
根据上述定义，下列属于知识鸿沟的是：
- A. 贫富分化越厉害的社会知识鸿沟现象越普遍
 - B. 社会经济地位高的人的知识状态趋向一致
 - C. 社会经济地位越高的人共同语言就越多
 - D. 知识与财富之间存在着正比关系
38. 文化变迁是指由于族群社会内部的发展或由于不同族群之间的接触而引起的一个族群文化的改变。由于发明或借用而增添新的事物，由此导致旧事物丧失是一种文化变迁；由于生态环境及社会生活变化，在没有替代物的情况下有些文化因素自动消失，也属于文化变迁。
根据上述定义，下列不属于文化变迁的是：
- A. 拥有灿烂文化的庞贝古城在维苏威火山的大爆发中消失了
 - B. 古代玛雅人和玛雅文化一起在历史长河中消亡了
 - C. 随首英国的殖民与发展，英语成为许多亚洲国家的官方语言
 - D. 由于汽车的出现，伦敦的出租马车渐渐退出了历史舞台
39. 共生是指两种生物共同生活在一起，相互依赖，彼此有利，倘若彼此分开，则双方或其中一方无法生存。
根据上述定义，下列属于共生的是：
- A. 双锯鱼喜欢在海葵的触手间游动，既得到海葵的保护，又能分享海葵吐出的食物

- B. 白蚁在吃了木材后、其肠道中的多鞭毛虫能分泌纤维素水解酶，帮助白蚁将木质纤维消化分解
- C. 文鸟将巢筑在蜂窝旁以获得蜜蜂的保护，蜜獾喜欢吃蜂蜜，便追随若文鸟生活
- D. 赤眼蜂在红米螟虫的卵内产卵，以其为营养源生长发育
40. 陈述性知识是有关“世界是什么”的知识，能够直接陈述，要求的心理过程主要是记忆。程序性知识是有关“怎么办”的知识，不能直接陈述，只能通过某种作业形式简介推测其存在。
根据上述定义，下列归类正确的是：
A. “修自行车”是陈述性知识，“音乐欣赏”需要程序性知识
B. “美国的首都是华盛顿”是陈述性知识、“加减运算”需要程序性知识
C. “水到100℃沸腾”是陈述性知识，“水的分子式是H₂O”是程序性知识
D. “骑马射箭”是陈述性知识，“红灯停，绿灯行”是程序性知识
41. 假期综合症是指出现于长假期或节日后的疲倦、失眠等征状，以至于焦虑、空虚或容易发怒，难以集中精神工作，这是人们在长期休闲后，身心无法承受工作压力所出现的心里不适。
根据上述定义，下列属于假期综合症的是：
A. 小李从印度归来之后，领略到新的人生价值，立即辞去了工作
B. 小王假期里吃坏了肚子，结果上班后不想吃午饭
C. 小张国庆节去爬黄山，假后上班总感觉腰酸腿疼
D. 小赵春节玩得很尽兴，上班后却总是心不在焉
42. 信息传递是指信息从信息源出发，借助一定的物质载体，按照一定的方式，通过一定的信道，最终为信息接受者获取的整个过程。
根据上述定义，下列不属于信息传递的是：
A. 作家将梦里出现的美好场景通过语言记录下来
B. 三十年代周旋美妙的歌声通过唱片流传至今
C. 在古代战事紧急的时候，人们通过烽火台传递重要军情
D. 聋哑人通过手势与他人交流
43. 返祖现象是指一种不太正常的生物“退化”现象，既有的生物体偶然出现了祖先的某些性状的遗传现象，因此返祖现象也可以作为生物进化的证据，具有很大的研究价值。
根据定义，下列不属于返祖现象的是：
A. 有的新生儿会出现长有短尾或者全身长毛的现象
B. 家养的鸭群中有时会出现一只能够短程飞行的鸭子
C. 孟加拉虎偶尔会产生的白虎品种，毛色纯白，被称为白虎
D. 双翅扣昆虫后翅已退化为平衡棒，但偶尔会出现有两对翅膀的个体
44. 补偿贸易是指进口者购买外国技术设备以及某些原料的货款，约定在一定期限内用产品或劳务分期偿还的一种贸易为式。
根据上述定义，下列不属于补偿贸易的是：
A. 某国的甲摩托车厂引进一日本公司的技术，双方约定该厂先支付30%的费用，一年后使用厂里制造的摩托车偿还余款
B. 某国的甲公司向S国的乙公司购买番茄酱成套设备和技术服务，双方约定甲公司分三年以本国的竹制品偿还全部款项
C. 某国的甲电厂向他国乙煤炭企业购买五万吨焦炭，双方约定甲电厂一两年后向乙煤炭企业提供采掘设备来

偿还全部款项

D. 某国的甲公司向一外资公司购买咨询服务，由于甲公司资金紧张，双方项目结束三个月后，甲公司再支付咨询项目全款

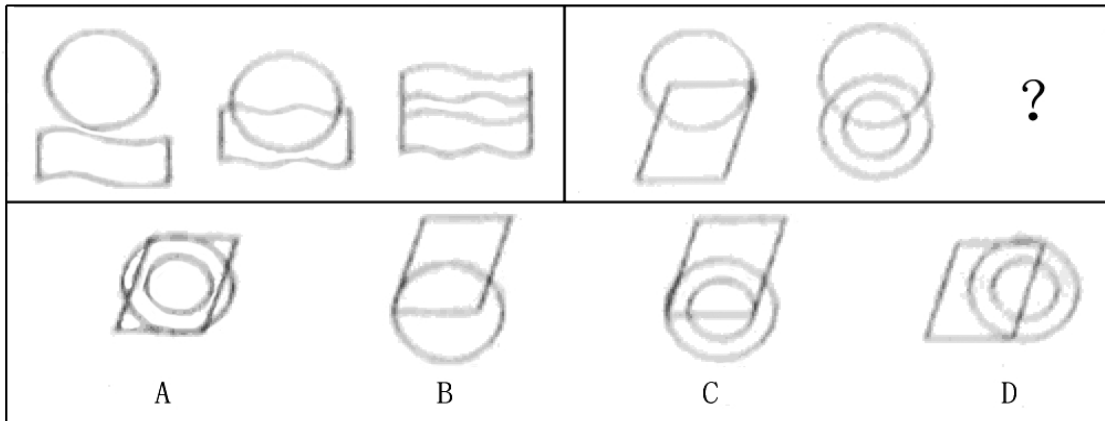
45. 归谬法是指对一错误论题不直接否定，而是先假定其真，然后据此导出荒谬的结果，由结果的荒谬推出该论题的荒谬，从而直接地否定错误论题的论证手法

根据上述定义，下列不属于归谬法的是：

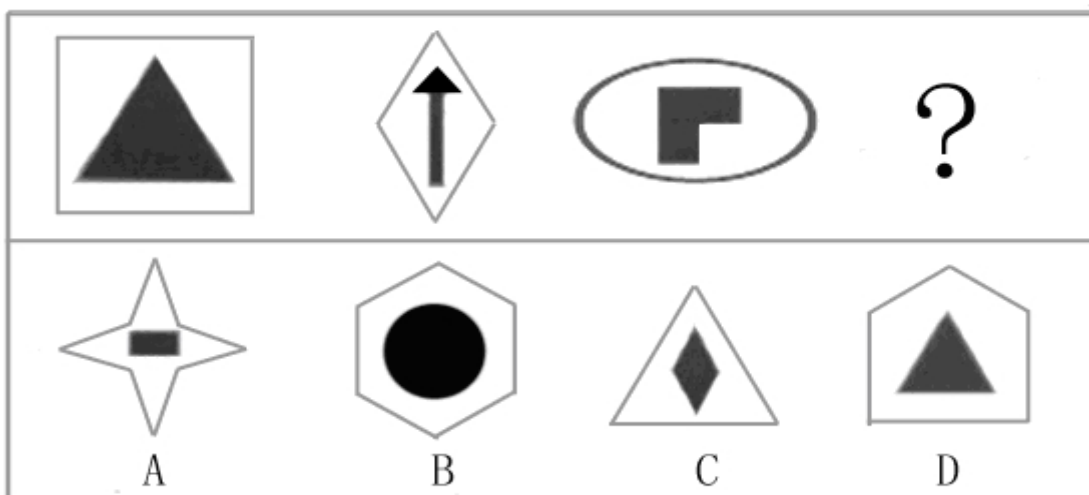
- A. 有个病人时住院处的护士说：“请把我安排在三等病房，我很穷。”“没有人能帮助您吗？”没有，我指有一个姐姐，她是修女，也很穷。”护士听了生气地说：“修女富得很，因为她和上帝结婚。”“好，您就把我安排在一等病房吧，以后把账单寄给我姐夫就行了”
- B. 甲向乙解释：“我演奏的是高雅的流行乐曲。”乙反问一句：“流行的乐曲就是高雅的吗？”甲听了很是吃惊：“不高雅的东西怎么能够流行呢？”乙笑着说：“那么，流行感冒也是高雅的了？”
- C. 某人坚决反对杀生，他劝告人们说：“你如果在世时杀了一头猪，来生就要变成一头猪；你在世时杀一头牛，来生就要变成一头牛。”这时一个听众说：“那不如去杀人吧。”
- D. 有一次，一位英国女记者读了文学大师钱钟书的作品，对钱钟书很仰慕，非要见他，在电话中钱钟书对该女士说：“假如你吃了个鸡蛋，觉得味道不错，就够了，何必非要认识那只下蛋的母鸡呢？”

二、图形推理（46~55 题）。请仔细观察给出的图形，根据题意从备选项中选出满足要求的正确答案。

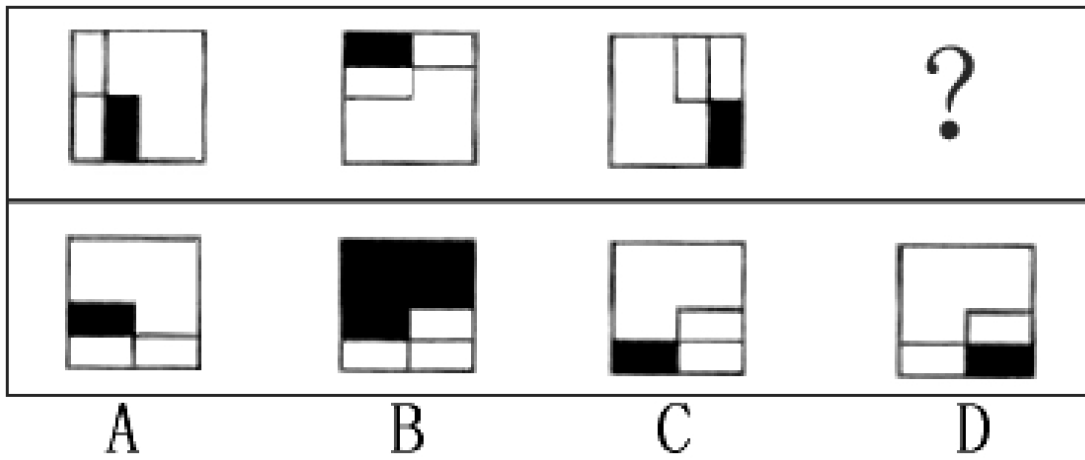
46. 下列选项中，符合所给图形的变化规律的是：



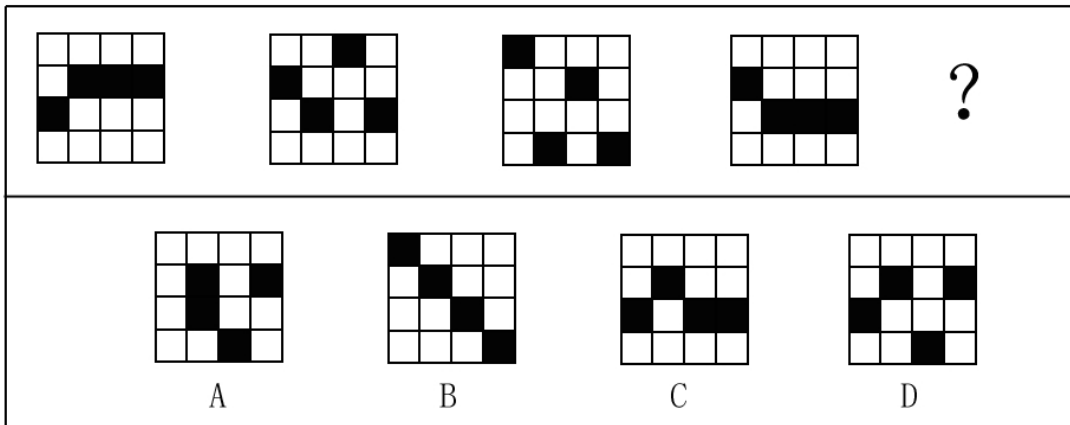
47. 下列选项中，符合所给图形的变化规律的是：



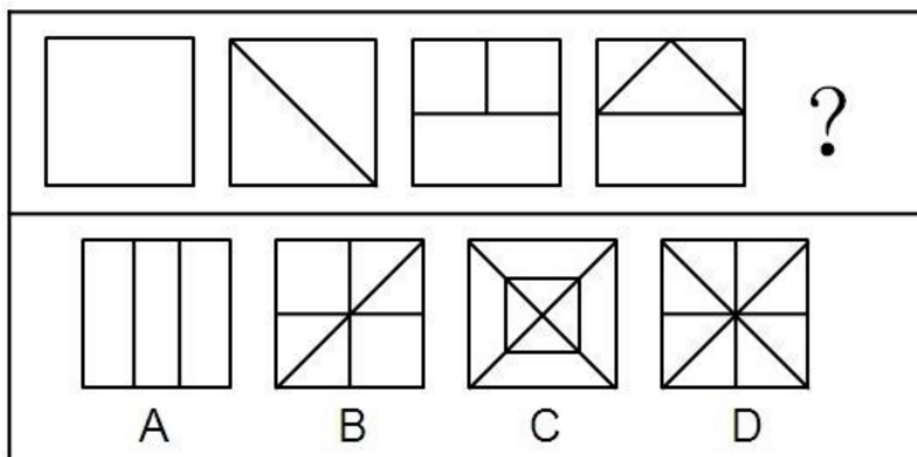
48. 下列选项中，符合所给图形的变化规律的是：



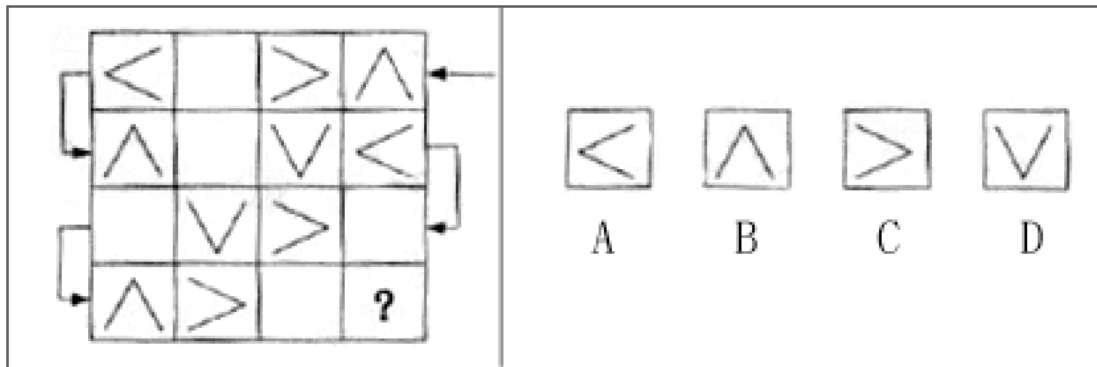
49. 下列选项中，符合所给图形变化规律的是：



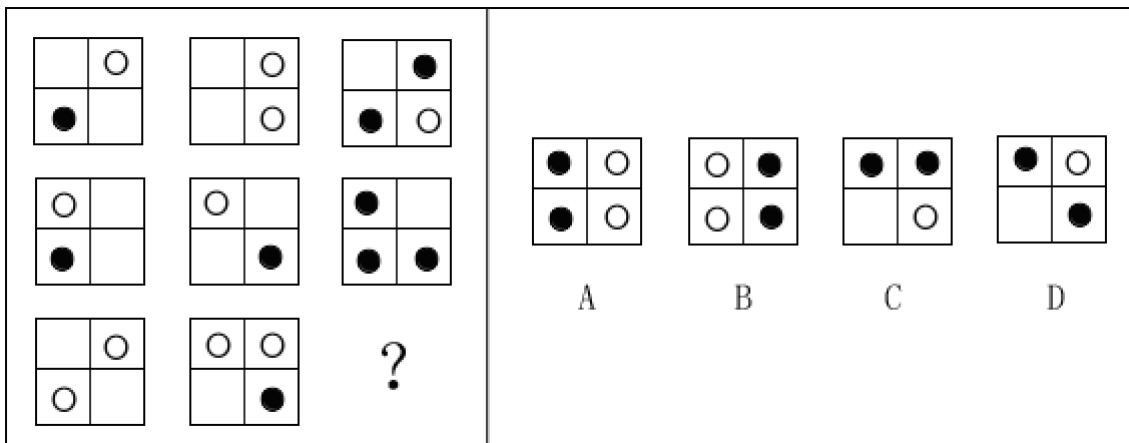
50. 下列选项中，符合所给图形的变化规律的是：



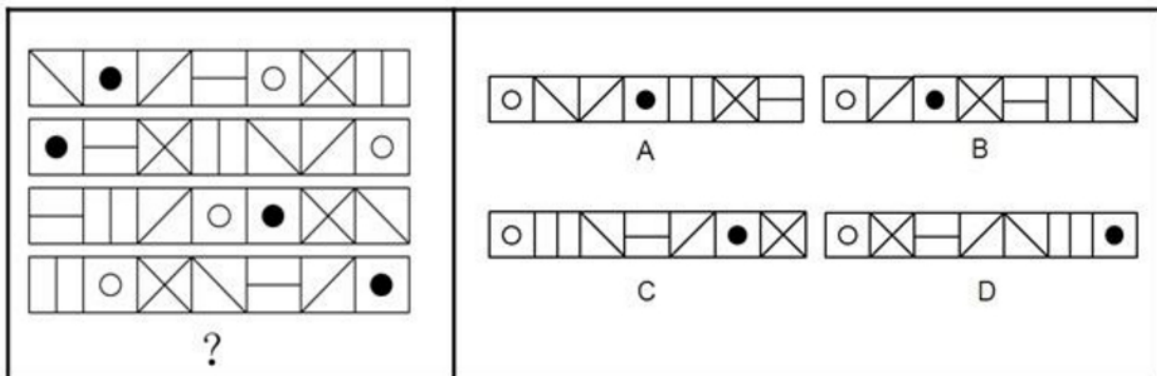
51. 下列选项中，符合所给图形的变化规律的是：



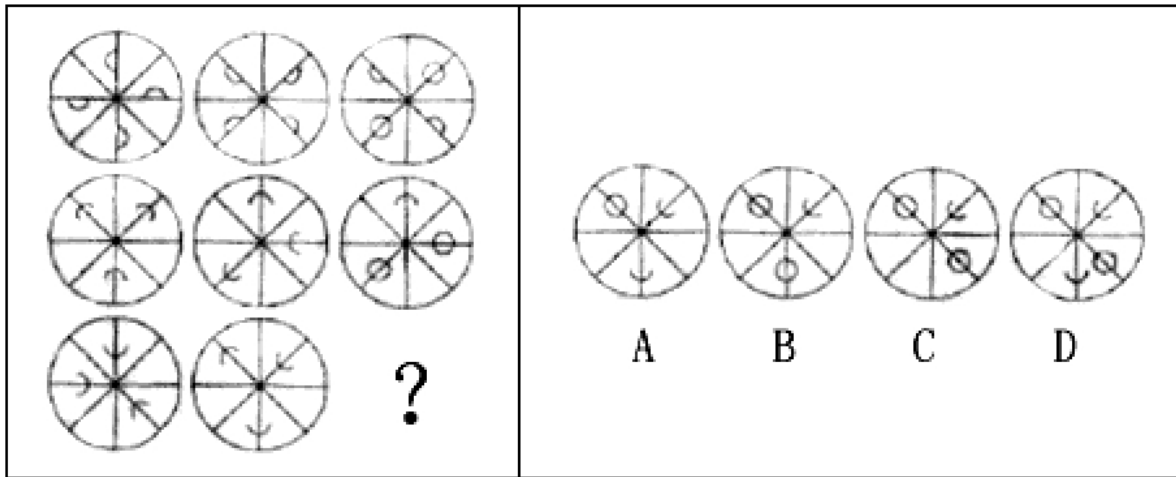
52. 下列选项中，符合所给图形的变化规律的是：



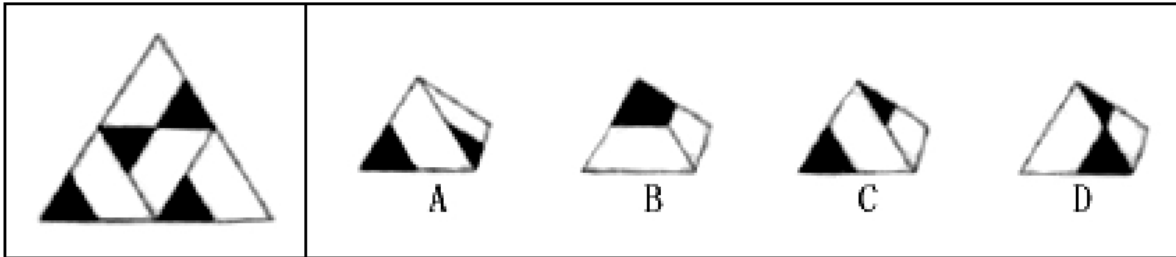
53. 下列选项中，符合所给图形的变化规律的是：



54. 下列选项中，符合所给图形的变化规律的是：



55. 下列选项中，不符合所给图形的变化规律的是：



四、分析推理（56~65 题）。每道题中给出一段陈述，这段陈述被假设是正确的、不容置疑的，根据这段陈述，从所给的选项中选出最符合题的一项。

56. 政府环保部门的官员若要在本次民间环保研讨会上发言，他就必须是民间环保组织的成员。但是，会议规定，作为一个民间环保组织的成员，不允许既是政府环保部门的官员又在这次民间环保研讨会上发言。
如果上述断定为真，以下___项也为真
- A. 在这次研讨会上发言的人中，没有政府环保部门的官员
 - B. 只有民间环保组织的成员才能在这次研讨会上发言
 - C. 除了政府环保部门的官员，没有人在这次研讨会上发言
 - D. 在这次研讨会上发言的人中，没有民间环保组织的成员
57. 适合于实验用的小动物必须要繁殖快而且其基因要尽可能多的与人的相似；有些小动物虽然繁殖快但与人相似的基因很少；所以，有些繁殖快的小动物并不适合用于实验。
以下_____项的逻辑结构与题干的最为类似。
- A. 按相关规定，要获得国家贫困生奖学金，申请者必须家庭贫困并且成绩优秀；有些这一奖学金的获得者家庭非常贫困，但成绩并不优秀；显然，评定国家贫困生奖学金的规定没有得到严格的执行
 - B. 一部电影要获得好的票房，必须既有可看性又有成功的市场发行；有些票房好的电影其实可看性并不强；所以，有些电影的票房之所以好主要考的是成功的市场发行
 - C. 要修读《认知科学的哲学》这门课，必须已经修过《知识论》，并且对认知科学感兴趣；有些学生虽然对认知科学很感兴趣，但没有修过《知识论》；因此，有些对认知科学感兴趣的学生不能修读《认知科学的哲学》这门课
 - D. 一般来说，不是每周进行系统维护的电脑在使用一年后都要拿到专卖店去维修；有些电脑在用了很长时间

后也不需要拿到专卖店去维修；因此，有些电脑每周都进行了系统维护

58. 考古学家前不久对某岛屿的S古城进行了考古挖掘，他们发现了一些残骸和典型的被地震摧毁的古建筑废墟。因此，考古学家猜测，公元300年时，这里发生了一场强烈的地震，摧毁了当时的建筑。以下____观点如果正确，能够最有力地支持考古学家的猜测
- A. 大多数关于S古城的现代历史都记载了公元300年那次地震
 - B. 在S古城发现了一些制作于公元260至350年间的，具有该岛风格的画像
 - C. 在那些建于公元300年前后的坟墓中发现的饮酒容器也出现在S古城附近的坟墓中
 - D. 在S古城，考古学家没有发现公元300年之后的铜币，却发现了大量铸造于公元300年之前的铜币
59. 在使用了各种常规的广告和促销手段后，某电商的网络销售收入并没有如预期那样得到提高，为此管理层重金聘请专业人士进行市场分析。分析报告提出，开通了移动支付(通常指使用智能手机对所消费的商品或服务进行账务支付)功能的人群才是该电商真正潜在的顾客群。于是管理层决定与某大型商业银行合作，在新开通移动支付功能的人群中开展宣传和促销。但一个月后，效果并不理想，网络销售收入没有明显增长。以下____项如果为真，最能解释上述结果。
- A. 由于交易的安全性受到质疑，最近开通移动支付功能的人有所减少
 - B. 由于移动支付是一项新兴业务，消费者对其态度比较谨慎
 - C. 一般来说，新开通移动支付功能的人需要经过一段时间后才有可能进行此类的网络购物
 - D. 网络购物在白领中较为普及，但他们更希望电商能够提供一些有特色的服务
60. 人口平均预算寿命是反映一个国家和地区人民健康水平的重要指标。第六次全国人口普查显示，2010年我国人口平均预期寿命达74.83岁，而建国初期我国人口平均预期寿命只有35岁左右。因此，六十多年前人们认为的老年人现在看起来其实只是中年人。以下项如果为真，最能削弱上述观点。
- A. 建国以来，新生婴儿死亡数量的减少是人口平均预期寿命增加的最重要原因
 - B. 建国初期，国家正从战乱转向和平，全国形势仍不稳定，人口数量远低于现在
 - C. 建国初期，生活环境比艰苦，人们的营养水平比现在差得多
 - D. 随着医学的发展，医疗水平比建国初期有很大提高
61. 由于近年来投身F1赛车比赛的选手数量的增长速度大大超过了F1赛事数量的增长，加之3D模拟比赛系统的应用越来越普及，最近5年每位F1赛车选手实际参加场地F1比赛的平均次数下降了20%，这种趋势如果继续下去的话，F1赛车选手的水平肯定会大幅下降。以上论证基于以下____项假设
- A. 许多F1赛车选手现在将他们的大部分时间花在3D模拟比赛系统上，以便保持状态能够参加场地比赛
 - B. F1赛车选手只有保证每年参加一定数量的场地比赛，水平才能得到保持或提高
 - C. 所有的赛车选手，包括F1赛车选手，平时的训练难度与强度比前几年下降了不少
 - D. 每一位F1赛车选手的场地比赛水平近年来都有所下降
62. 某超市员工将各品牌洗发液摆上货架，已知洗发液有E、F、G、H、I等五个品牌，在货架上从左向右排列，上架要求：①F紧挨H左边，②I与E相邻，③G在F的左边。如果I在G的左边，则以下____项必定为真。
- A. E紧挨在G的左边
 - B. G紧挨在F的左边
 - C. I紧挨在G的左边

D. E 紧挨在 F 的左边

63. 景区内商家：这几个月的营业额明显减少，主要是由于景区门票大幅涨价造成的。
景区管理部门：商家的营业额减少和景区门票涨价没有关系，经过我们的调查，商家营业额减少的主要原因，是他们没有采取薄利多销的营销策略。
以下___项如果为真，最能削弱景区管理部门的解释。
- A. 该景区的门票价格和别的景区相比并不算高
 - B. 景区管理部门在引导商家进行薄利多销方面做了一些工作，但是力度不够
 - C. 过高的景区门票价格导致游客数量锐减
 - D. 商家的营业额减少这一情况再别的景区也普遍存在
64. 某神经内科医生对病人说：“市场上所出现的合成药 S 对失眠有较好的疗效，但由于对 S 的长期副作用不清楚，因此我不建议使用此药。”有病人反驳道：“你的言行不一，你开了很多有副作用的药给我，所以你拒绝使用 S 药的真正原因并不是药物的副作用。”
病人的观点是有缺陷的，因为：
- A. 用过一段时间后，S 药的副作用自然会表现出来
 - B. 已知的风险可用特定方法来降低，而未知的风险则不行
 - C. 医生有可能不相信 S 药的功效，而不是担心它的副作用
 - D. 合成药物与天然药物的副作用以及应对方法实不相同的
65. 某天夜里，同宿舍的小赵、小钱、小孙、小李在谈论各自以及隔壁宿舍小周喜欢的电视频道。
小赵说：“我和小钱都喜欢看教育频道，小孙喜欢看艺术频道。”
小钱说：“我与小李都喜欢看财经频道，小孙喜欢看艺术频道。”
小孙说：“我与小赵都不喜欢看教育频道，小周喜欢看纪实频道。”
小李说：“小赵和小钱都喜欢看教育频道，我喜欢看新闻频道。”
若他们都只说对了两个人对电视频道的喜好，则小周喜欢的电视频道是
- A. 纪实频道
 - B. 教育频道
 - C. 新闻频道
 - D. 艺术频道

第三部分 数理能力

在这部分试题中，包括数学应用和资料分析两部分题目，要求迅速、准确地计算出答案。均为单项选择题。

一、数学应用（66~75 题）。每道题中给出表述数量关系的一段文字资料，根据资料提供的信息进行运算，从所给的选项中选出最符合题意的一项。

66. 研究表明，某消毒剂含有一种杀菌物质，如果按规定使用，使用后 1 小时环境中这种物质的含量最高（每升空气中含 6 毫克），随后逐步减少，使用后 7 小时环境中这种物质的含量降到每升空气中该物质的含量不少于 4 毫克时，有抑菌作用，那么使用这种消毒剂后发挥抑菌作用的时间能持续_____。（设环境中该物质的释放和稀释的过程是均匀的）
- A. 4 小时 20 分钟
 - B. 5 小时
 - C. 5 小时 30 分钟
 - D. 6 小时

67. 一艘海军的训练船上共有 60 人，其中有驾驶员、船员、见习驾驶员、见习船员、还有一些陆战队员。已知见习人员的总人数是驾驶员和船员总数的四分之一，船员（含见习船员）总人数是驾驶员（含见习驾驶员）总数的 7 倍，则船上有_____个陆战队员。
- A. 12
B. 15
C. 20
D. 25
68. 某工厂某种产品每月的产能为 8000 个，1 月的销量为 5000 个，且预计每月销量环比增加 100%，则当年该产品库存最高的月份是：
- A. 4 月
B. 5 月
C. 6 月
D. 7 月
69. 某学校在 400 米跑道上举行万米长跑活动，为鼓励学生积极参与，制定了积分规则：跑满半圈积 1 分，此外，跑满 1 圈加 1 分，跑满 2 圈加 2 分，跑满 3 圈加 3 分……。以此类推。那么坚持跑满一万米的同学一共可以得到的积分是_____分。
- A. 325
B. 349
C. 350
D. 375
70. 一艘从广州开往大连的货轮，沿途依次在上海、青岛、天津停靠。出发时船上装满有 240 个集装箱，每次停靠都只装所停靠城市的集装箱，卸下其他城市的集装箱，每个城市的集装箱在沿途停靠的每个港口卸下数量相同，且每次离港时货轮都保持满载。则货轮到达大连时，船上有_____个天津的集装箱。
- A. 20
B. 40
C. 60
D. 120
71. 甲每工作 5 天休息周六周日 2 天，法定节假日如非周六周日也要加班。已知甲某年休息了 106 天，那么他下一年 12 月的第一个休息日是：
- A. 12 月 1 日
B. 12 月 2 日
C. 12 月 3 日
D. 12 月 4 日
72. 地铁 10 号线全线共有 28 站，如果地铁从一站到下一站平均要用 2 分钟，在每个站停靠时间为 1 分钟，那么地铁 10 号线从起点出发，到达终点站共用_____分钟。
- A. 78
B. 79
C. 80
D. 81

73. 某乒乓球俱乐部决定举办一场所有会员间的循环赛,经俱乐部委员会计算,所需比赛场数刚刚超过 2000 场,即使省略掉委员会委员们之间的比赛,场数仍有 2001 场,那么这个乒乓球俱乐部有_____个委员。
- A. 6
B. 7
C. 8
D. 9
74. 为帮助果农解决销路,某企业年底买了一批水果,平均发给各部门若干筐之后还多了 12 筐,如果再买进 8 筐则每个部门可分得 10 筐,则这批水果共有_____筐。
- A. 192
B. 198
C. 200
D. 212
75. 年初,甲、乙两种产品的价格比是 3:5,年末,由于成本上涨,两种产品的价格都上涨了 9 元,价格比变成了 2:3,则年初时乙的价格比甲高出_____元。
- A. 9
B. 18
C. 27
D. 36

二、资料分析(76~90 题)。给出一段资料(文字、图表或数据),根据资料提供的信息,通过运算、分析、判断,从所给的选项中选出最符合题意的一项。

(一) 根据下列资料,回答 76~79 题。

2013 年 1~7 月份,某市规模以上工业增加值同比增长 12.0%,增速比去年同期提高 1.4 个百分点。

1~7 月份,全市国有及国有控股企业完成增加值同比下降 3.5%;民营企业完成增加值同比增长 24.8%;外商控股企业完成增加值同比下降 3.1%。三者增加值占全市规模以上工业增加值总量的比重为 20:62:18。轻工业完成增加值同比增长 17.4%;重工业完成增加值同比增长 10.1%。轻重工业增加值占全市规模工业总量的比重为 28:72,与去年同期持平。

在 37 个行业中,向上拉动全市工业经济增长较大的行业有:化工行业完成增加值 176.2 亿元,同比增长 81.3%;医药制造业完成增加值 21.2 亿元,同比增长 24.7%;农副食品加工业完成增加值 223.5 亿元,同比增长 19.6%;服装行业完成增加值 56.7 亿元,同比增长 19.4%;专用设备制造业完成增加值 118.4 亿元,同比增长 16.0%;通用设备制造业完成增加值 272.9 亿元,同比增长 15.5%;汽车制造业完成增加值 57.4 亿元,同比增长 9.3%。向下拉动工业经济增长较大的行业有:石油加工业完成增加值 168.5 亿元,同比下降 1.5%;电子信息业完成增加值 63.4 亿元,同比下降 12.2%;铁路船舶制造业完成增加值 89.2 亿元,同比下降 26.9%。

1~7 月份,全市完成销售产值 6258.1 亿元,同比增长 12.7%,其中,完成国内销售产值 4995.2 亿元,同比增长 15.7%;完成出口交货值 1262.9 亿元。

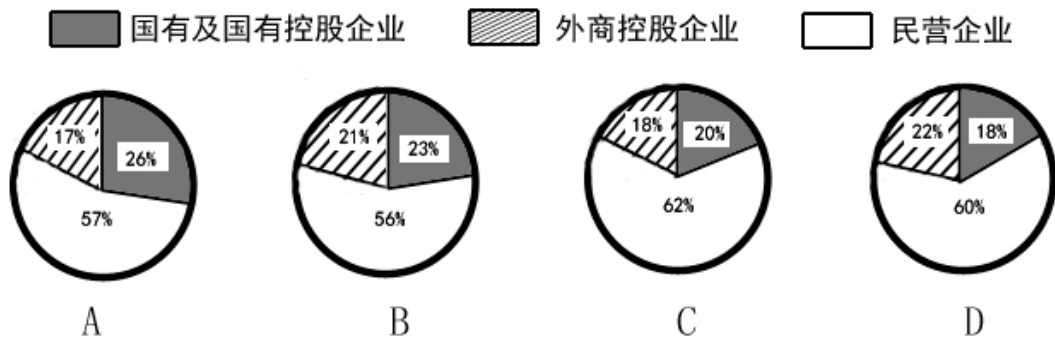
1~7 月份,全市实现软件销售收入 712 亿元,同比增长 25.8%,出口 22 亿美元,同比增长 19.5%。实现利润 50.8 亿元,同比增长 20.9%,实现税金 51.2 亿元,同比增长 26.8%。

76. 该市 2013 年 1~7 月份规模以上工业增加值约比 2011 年同期增长了:

- A. 1.4% B. 13.4% C. 22.6% D. 23.9%

77. 下列统计图中,_____最接近 2012 年 1~7 月份该市国有及国有控股企业、民营企业和外商控股企业完成增

增加值占全市规模以上工业增加值总量的比重构成。



78. 2013年1~7月份该市完成出口交货值比上年约增长了:

- A. -2.6% B. 2.2% C. 9.7% D. 18.7%

79. 以下对该市各行业按2012年1~7月份完成增加值从高到底排序正确的是:

- A. 专用设备制造业、农副食品加工业、电子信息业
B. 铁路船舶制造业、医药制造业、通用设备制造业
C. 石油加工业、化工行业、汽车制造业
D. 服装行业、汽车制造业、电子信息业

(二) 根据下列资料, 回答 80~83 题。

下表列出了某年12月份的机票价格情况。当时, 济南到青岛的高铁价格为119元, 青岛市普通标间的住宿费为180元/日。上海到青岛的飞行距离为540公里, 上海到济南的飞行距离为710公里。

表: 某年12月上海-青岛, 上海-济南每日机票价格

	上海—青岛							上海—济南						
	一	二	三	四	五	六	日	一	二	三	四	五	六	日
¥							1							1
							430							335
¥	2	3	4	5	6	7	8	2	3	4	5	6	7	8
	245	311	245	245	150	90	125	303	322	354	255	95	132	144
¥	9	10	11	12	13	14	15	9	10	11	12	13	14	15
	221	245	191	151	151	151	157	95	200	149	132	152	95	132
¥	16	17	18	19	20	21	22	16	17	18	19	20	21	22
	160	151	160	151	151	157	160	144	152	152	152	142	95	132
¥	23	24	25	26	27	28	29	23	24	25	26	27	28	29
	151	160	151	151	151	160	160	142	142	142	259	122	122	122
¥	30	31						30	31					
	149	99						122	122					

80. 12月9日老王要从上海到青岛出差。假设所有出行方式均可当天到达,但如果提前到达则需要住宿,则老王选择_____的出现方式总花费最小。
- A. 9日乘飞机到济南后转乘当天高铁到青岛
 B. 8日乘飞机直飞青岛
 C. 8日乘飞机到济南后转乘当天高铁到青岛
 D. 9日乘飞机直飞青岛
81. 就平均而言,12月份上海到济南_____的机票价格最低。
- A. 周一
 B. 周五
 C. 周六
 D. 周日
82. 以12月1~7日上海到青岛的机票价格计,平均每百公里的机票费用约为_____元。
- A. 319
 B. 262
 C. 45.6
 D. 37.5
83. 下列说法中,正确的是_____。
- A. 12月份上海到青岛的飞机票比上海到济南的飞机票一定要便宜一些
 B. 12月份从上海飞济南再转乘高铁到青岛一定比上海直飞青岛的花费多
 C. 12月份从上海到青岛最贵的机票比从上海到济南最贵的机票便宜
 D. 12月份上海到青岛每公里的机票费用要比上海到济南每公里的机票费用高一些

(三) 根据下列资料,回答 84~83 题。

某地区 2012 年就业数据

类别	年满 16 岁以上的自由公民	劳动力人口			
		数量(千人)	劳动力人口占比(%)	就业人口数量(千人)	失业人口数量(千人)
总计	15,452	9,476	61.3	8,707	769
16—19 岁	1,057	283	26.8	213	70
20—24 岁	1,409	866	61.4	755	111
25—34 岁	2,748	2,198	80	1,997	201
35—44 岁	2,384	1,919	80.5	1,785	134
45—54 岁	2,838	2,228	78.5	2,086	142
55—64 岁	2,353	1,513	64.3	1,434	80
65 岁及以上	2,663	469	17.6	438	31
男性	7,413	4,968	67	4,550	418
16—19 岁	539	152	28.1	113	39
20—24 岁	702	428	61.1	363	66

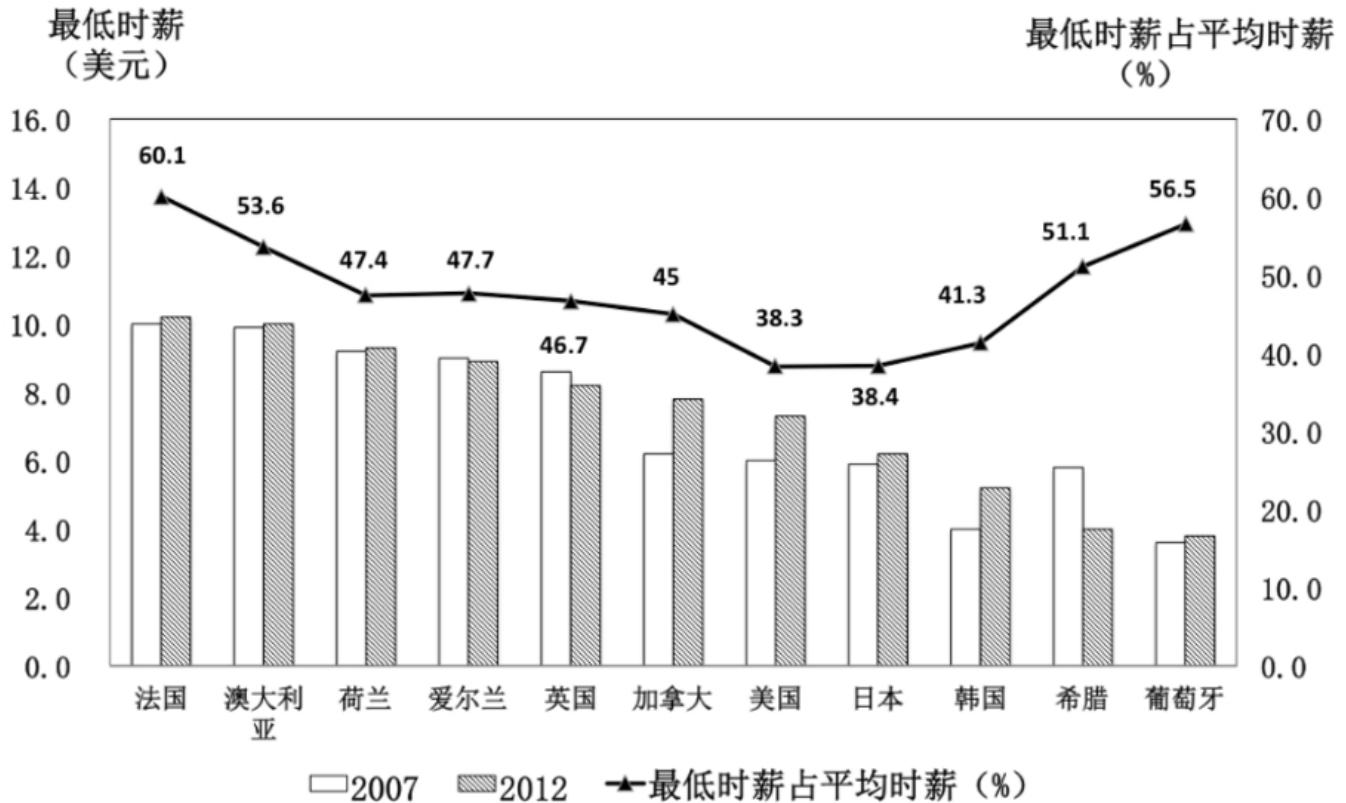
25—34 岁	1,383	1,207	87.3	1,099	108
35—44 岁	1,147	1,025	89.4	956	68
45—54 岁	1,382	1,139	82.4	1,066	73
55—64 岁	1,126	765	68	719	46
65 岁及以上	1,135	251	22.1	233	18
女性	8,039	4,509	56.1	4,157	352
16—19 岁	519	131	25.3	100	31
20—24 岁	708	437	61.8	392	45
25—34 岁	1,365	991	72.6	898	94
35—44 岁	1,237	894	72.3	829	66
45—54 岁	1,457	1,089	74.7	1,020	69
55—64 岁	1,227	748	60.9	715	33
65 岁及以上	1,528	218	14.3	204	14
已婚男性	3,576	2,601	72.7	2,471	129
已婚女性	3,461	2,062	59.6	1,962	99

注：就业人口占比=就业人口/年满 16 岁以上的自有公民数
 劳动力人口占比=劳动力人口/年满 16 岁以上的自由公民数
 失业率=失业人口/劳动力人口

84. 男性失业人口在全部劳动力人口中所占比重比女性失业人口：
 A. 约少 0.6 个百分点
 B. 约少 0.7 个百分点
 C. 约多 0.6 个百分点
 D. 约多 0.7 个百分点
85. 在下列年龄段的年满 16 岁以上的自由公民中，失业率超过 10%的是_____。
 A. 16~19 岁
 B. 25~34 岁
 C. 45~54 岁
 D. 65 岁以上
86. 关于年龄段就业人数与失业人数的相关情况，下列说法正确的是：
 A. 从失业、就业两方面看，各年龄段男性人数都多于女性人数
 B. 失业率最高的为 16~19 岁的男性，其失业率为 24.1%
 C. 失业率最低的为 45~54 岁的女性
 D. 就业人口最多的年龄段为 45~54 岁
87. 根据资料，下列表述中正确的是：
 A. 各年龄段的男性和女性相比，劳动力人口占比最大的年龄段是相同的
 B. 已婚男性的就业人口占比，失业率，劳动力人口占比普遍高于已婚女性
 C. 女性公民的人口，劳动力人口和就业人口都高于男性
 D. 男性在各个年龄段的失业率都高于女性

(四) 根据下列资料，回答 88~90 题。

据报道，2013年3月英国政府宣布，从10月份起，最低时薪将提高12便士（1英镑等于100便士）到6.31英镑（约合人民币59.5元），此政策受到低收入人群欢迎。美国也准备在现有的基础上将联邦最低工资提高24%，约1500万工人将因此受益。



88. 在图中所有的国家中，最低时薪占平均时薪超过 50% 的国家_____。
- A. 以欧洲居多
B. 以亚洲居多
C. 以美国居多
D. 以大洋国居多
89. 结合图中数据，如果美国在现有基础上将最低时薪提高 24%，则最低时薪将接近_____美元。
- A. 6
B. 9
C. 11
D. 13
90. 根据资料，下列说法正确的是_____。
- A. 2012 年最低时薪低于 5 美元的有 4 个国家
B. 2012 年与 2007 年相比，图中国家的最低时薪均有所增加
C. 2013 年 3 月英镑对人民币汇率约为 9.55
D. 2013 年 10 月份起，英国政府将最低时薪提高了约 1.9%

第四部分 常识应用能力

本部分均为不定项选择题（91-120 题），每小题给出的 4 个选项中，至少有 1 个选项符合题意。请将正确选

项全部选出，并在答题卡上将相应的字母涂黑。不选、多选、少选或错选，均不得分。

91. 中国共产党第十八届中央委员会第三次全体会议，于2013年11月9日至12日在北京举行，全会审议通过了《中共中央关于全面深化改革若干重大问题的决定》。全会提出，_____，是把权力关进笼子的根本之策。
- A. 坚持用制度管权管事管人
 - B. 健全惩治和预防腐败体系
 - C. 让人民监督权力
 - D. 让权力在阳光下运行
92. 2013年5月27日，中国共产党历史上的第一部党内“立法法”——《中国共产党党内法规制定条例》发布并实施。根据这一条例，涉及党的中央组织、中央纪律检查委员会产生、组成和职权的党内法规，以及涉及党的重大问题的党内法规，须经由_____审议批准。
- A. 党的全国代表大会
 - B. 党的中央委员会全体会议
 - C. 党的中央政治局会议
 - D. 党的中央政治局常务委员会会议
93. 某政府部门公共服务网络平台屡次出现各类故障，引出许多市民抱怨，某律师向该政府部门发函，申请某公开网站建设，设计及招投标过程中的全部信息。对此，下列表述正确的是：
- A. 该律师提交书面申请时应提供本人有限身份证明
 - B. 该律师可以公开信息的形式提出要求
 - C. 该律师应说明申请信息用途
 - D. 该政府部门公开信息时，可向该律师收取检索成本费用
94. 我国实行公务员交流制度，公务员可以在公务员队伍内部交流，也可以与国有企业事业单位、人民团体和群众团体中从事公务的人员交流。下列有关公务员交流的表达正确的是：
- A. 对担任机关内设机构领导职务和工作性质特殊的非领导职务的公务员，应当有计划地在本机关内专任
 - B. 交流的方式包括调任、专任、轮换和挂职锻炼
 - C. 公务员在挂职锻炼期间，应当变更与原机关的人事关系
 - D. 国有企业事业单位、人民团体和群众团体中从事公务员的人员可以调入机关担任主任科员和副主任科员等非领导职务
95. 2013年8月，工信部发布2013年淘汰落后产能第一批企业名单公告，涉及炼铁、炼钢、焦炭、铅蓄电池等19个行业1400多家企业。在完善的市场经济条件下，落后产能经常和产能过剩联系在一起，二者的关系是
- A. 落后产能是技术判断，产能过剩是市场判断
 - B. 过剩的产能必定是由落后的产能造成的
 - C. 过剩的产能一般包括落后的产能
 - D. 淘汰落后产能，能够化解过剩产能
96. 2003年以来，北京，上海，浙江，无锡，广东等地方政府向社会组织购买公共服务的探索不断增多，国务院会议提出，要围绕着_____等重要目标进一步推进政府向社会力量购买公共服务。
- A. 增加公共产品的供应，让人民群众更多地分享经济发展的成果
 - B. 加强社会建设，建立健全社会组织教育发展机制
 - C. 发展产业，主要是现代服务业

- D. 政府自身的变革
97. 随着互联网技术的广泛应用和迅猛发展,泄露和贩卖公民个人信息,网上诈骗,网络谣言等行为也“应运而生”。2012年底,全国人大常委会公布施行《关于加强网络信息保护的决定》。加强网络信息保护的立法,除了以法律的形式保护公民及法人信息安全,还旨在:
- 控制网络平台的信息传播
 - 确立网络身份管理制度
 - 明确网络服务提供者的义务和责任
 - 赋予政府主管部门必要的监管手段
98. 上海“十二五”规划要求“以需求为导向,积极运用先进传感、网络传输和信息处理技术,实施若干项重大信息化行动,推进城市管理和公共服务信息化,提升城市运行效率和管理服务水平。”在推进城市智能化管理方面,要实施_____等行动。
- 数字城管
 - 数字惠民
 - 官方微博
 - 电子政务
99. 奥巴马签发行政命令,以国家安全为由禁止中国S集团关联公司在美建风力发电厂。S集团因此起诉奥巴马,并获美国当地法院受理。这一事件被认为是中国企业从产品、投资“走出去”发展到法律规则、市场观念“走出去”的标志。这里的“市场观念”是指:
- 完善规范市场的法律
 - 认识市场经济的作用
 - 遵守市场要求的道德
 - 把握市场特征和原则
100. 根据国家有关规定,下列关于定密的事项,做法正确的是:
- 机关,单位执行上级确定的国家秘密事项,需要定密的,根据所执行的国家秘密事项的密级确定。
 - 下级机关,单位认为本机关,本单位产生的有关定密事项属于上级机关,单位的定密权限,应当先行采取保密措施,并立即报请上级机关,单位确定。
 - 机关,单位确定,变更和解除本机关,本单位的国家秘密,应当由定密责任人提出具体意见,交由上级机关,单位审核批准。
 - 没有上级的机关,单位认为需要定密的,应当立即提请有相应定密权限的业务主管部门或者保密行政管理部门确定。
101. 行政强制措施是指行政管理过程中,为_____等情形,依法对公民的人身自由实施暂时性限制,或者对公民、法人或者其他组织的财产实施暂时性控制的行为。
- 制止违法行为
 - 控制危害扩大
 - 防止证据损毁
 - 避免危害发生
102. 2013年初,国务院印发的《全国海洋经济发展“十二五”规划》提出,我国将进一步提升海洋经济总体实力,海洋生产总值年均增长8%,2015年占国内生产总值的比重达到10%。根据该规划,我国应充分发挥

- _____的引领作用，推进形成我国的海洋经济圈。
- A. 环渤海经济区
B. 长江三角洲的经济区
C. 海峡西岸经济区
D. 珠江三角洲经济区
103. 垃圾食品，通常是指所含能量高，但缺少人体需要的营养素，尤其缺少钙、钾等矿物质以及维生素和蛋白质等，有些甚至还会对人体的某些器官组织带来直接影响的食品。世界卫生组织已经公布的全球十大垃圾食品，其中包括：
- A. 非低温烘烤的饼干、面包
B. 快速脱水食品
C. 冰淇淋
D. 烧烤类食品
104. 红外热成像运用光电技术检测物体热辐射的红外线特定波段信号，将该信号转换成可供人类视觉分辨的图像和图形，并可以进一步计算出温度值。红外热成像技术使人类超越了视觉障碍，由此人们可以“看到”物体表面的温度分布状况。根据以上关于红外热成像技术的描述，下列说法正确的是：
- A. 红外线属于可见光
B. 红外热成像仪是靠温差成像的
C. 红外热成像技术最大的有点在于图像对比度高，分辨细节能力极高
D. 利用红外热成像技术可检查人体温度分布的异常情况、为某些疾病提供诊断的依据
105. 由于自然地理条件不同，全球各个地方的气候类型是不一样的，有的地方冬暖夏凉四季如春，有的地方却冬寒夏热四季分明，有的地方缺水干旱，有的地方潮湿多雨。我国的北京和上海分别属于：
- A. 温带季风气候和温带海洋性气候
B. 温带季风气候和亚热带季风气候
C. 温带大陆性气候和亚热带海洋性气候
D. 温带海洋性气候和亚热带季风气候
106. 人体内免疫系统能发现和清除外来入侵的病原微生物，还能识别和清除体内发生突变的肿瘤细胞，衰老细胞，死亡细胞或其他有害的成分，并且通过自身免疫耐受和免疫调节使免疫系统内环境保持稳定。下列属于免疫系统疾病的是：
- A. 冠心病
B. 艾滋病
C. 尿毒症
D. 红斑狼疮
107. 风电是一种可再生能源发电方式，2010年，我国建设了100MW东海大桥海上风电场，这是亚洲第一座海上风电场，与陆上风电场相比，海上风电场具有_____等优势，因此已成为风能利用的主要发展趋势。
- A. 不占用土地资源
B. 风机单机容量大
C. 风速大
D. 效率高

108. 我国的军事著作历史悠久，北宋颁布的《武经七书》，作为军事教育官言课程，流传至今。下列不属于《武经七书》的是：
- A. 《孙子兵法》
 - B. 《孙臆兵法》
 - C. 《六韬》
 - D. 《三略》
109. 在地震，矿难等灾害现场，生命体征探测仪能为及时发现幸存者提供很大的帮助，它是通过捕捉被探测者的人体信号来进行搜寻的仪器。目前，生命体征探测仪能探测到人体信号主要有：
- A. 呼吸频率信号
 - B. 心脏电场的超低频信号
 - C. 人体红外热信号
 - D. 大脑皮层电信号
110. 3D 打印是一种以数字模型文件为基础，运用粉末状塑性可粘合材料，通过逐层打印的方式来构造物体的技术。下列关于 3D 打印说法不正确的是：
- A. 激光快速成型技术属于 3D 打印技术、采用分层加工，叠加成型来完成打印
 - B. 3D 打印技术可大幅降低生产，提高原材料和能源的使用效率
 - C. 目前 3D 打印还停留在塑料制品阶段，不能用于打印金属制品和食物
 - D. 今后 3D 打印技术的成熟发展将改变现有的制造业模式
111. 在城市的十字路口，由于视野盲区和内轮差（车辆拐弯时的前内轮的转弯半径与后内轮的转弯半径之差）的存在，使得大量车辆在转弯时，车身后部极易撞上距离车辆较近的行人或非机动车，以致发生惨剧。下列关于内轮差的表述不正确的是：
- A. 方向盘打的越多，内轮差越大
 - B. 车辆的轴距越大，内轮差越大
 - C. 转弯越急，内轮差越大
 - D. 车速越快，内轮差越大
112. 射频识别技术是一种通信技术，可通过无线电讯号识别特别目标并读写相关数据，它最重要的优点是非接触识别。下列属于应用射频识别技术的产品是：
- A. 公交一卡通
 - B. 二代身份证
 - C. 感应式门禁卡
 - D. 电话磁卡
113. 新石器时代始于距今 8000 年前的人类原始民族的繁荣时期，以磨制的石斧、石铸、石镞和石铲，琢制的磨盒和打制的石锤、石片、石器为主要工具。下列中国著名的文化遗址中，属于新石器时代的是：
- A. 河姆渡遗址
 - B. 半坡遗址
 - C. 三星堆遗址
 - D. 周口店遗址
114. 1972 年，联合国教科文组织在巴黎通过了《保护世界文化和自然遗产公约》，成立联合国教科文组织世界遗

产委员会，其宗旨在于促进各国和各国人民之间的合作，为合理保护和恢复全人类共同的遗产做出积极的贡献。下列亚洲的世界文化和自然遗产与所在国家对应错误的是：

- A. 柬埔寨：吴哥窟
- B. 中国：三清山
- C. 泰国：泰姬陵
- D. 尼泊尔：佛祖诞生地兰毗尼

115. 被废弃不再使用的电器和电子产品，比如废旧电脑、废旧手机，俗称“电子垃圾”。下列关于“电子垃圾”，说法正确的是：

- A. 电子垃圾可以进行化学处理
- B. 电子垃圾可以进行焚烧处理
- C. 电子垃圾不能填埋处理，这样会污染环境
- D. 电子垃圾应该进行综合处理，对有用的部份回收再利用

116. 黑匣子是飞机专用的电子记录设备之一，具有极强的抗火、耐压、耐冲击、耐浸泡，抗磁干扰等能力，即便飞机已完全损坏，黑匣子里的记录数据也能完好保存。下列选项中，属于黑匣子的是：

- A. 机舱视频监控器
- B. 飞行数据记录仪
- C. 机舱话音记录器
- D. 机舱红外传感器

117. 页岩气是指赋存于页岩中的非常规天然气，往往分布在沉积盆地的烃源岩地层中，随着常规油气资源的日益紧缺，页岩气资源日益受到各国的重视，但是由于目前的页岩气开采技术会导致_____，因此如何最大限度减少环境影响，是友好开采页岩气面临的主要难题。

- A. 水资源大量消耗
- B. 空气污染严重，雾霾天气增加
- C. 有可能污染地下水
- D. 植被受到严重破坏、生物多样性减少

118. 随着城市里养宠物的人越来越多，被宠物猫、狗等动物咬伤，抓伤的情况也越来越多，如果不慎被猫狗抓咬伤，正确的处理措施是：

- A. 马上用肥皂水清洗冲洗伤口 15 分钟以上
- B. 清洗后用碘酒或医用酒精治疗伤口
- C. 及时全程足量的注射狂犬症疫苗
- D. 在 36 小时之内注射一次狂犬症疫苗

119. 2013 年，随着《中国汉字听写大会》、《汉字英雄》等节目的热播，社会上出现了“汉字热”，汉字这一优美的文字，经历了甲骨文到金文，再到大篆、六国古文，进而到小篆、再到隶书，进而到楷书、草书、行书的演变过程。其中，_____是古文字和现代文字的分水岭。

- A. 金文演变为大篆
- B. 六国古文演变为小篆
- C. 小篆演变为隶书
- D. 隶书演变为楷书

120. 地震带是地震集中分布的地带。在地震带内地震密集，在地震带外，地震分布零散。世界上的地震主要集中在：
A. 环太平洋地震带、印度洋地震带和海岭地震带
B. 环太平洋地震带、地中海—喜马拉雅地震带和海岭地震带
C. 地中海—喜马拉雅地震带、北冰洋地震带和环太平洋地震带
D. 印度洋地震带、北冰洋地震带和环太平洋地震带

第五部分 综合分析能力

本部分均为不定项选择题（121~140题）。每小题给出的4个选项中，至少有1个选项符合题意，请将正确选项全部选出，并在答题卡上将相应的字母涂黑。多选、少选或错选，均不得分。

（一）阅读下列材料，回答第121~124题。

2013年9月27日，国务院批准《中国上海自由贸易试验区总体方案》9月29日，中国上海自由贸易试验区和上海自由贸易试验区管委会挂牌，这标志着中国上海自由贸易试验区正式启动运作，自贸区建设将促进政府职能转变，积极探索管理模式创新，形成可复制，可推广的经验，更好地服务全国发展。

“自由贸易区”通常指两个以上的国家或地区，通过签订自由贸易协定，相互取消绝大部分货物的关税和非关税壁垒，取消绝大多数服务部门的市场准入限制，开放投资。从而促进商品，服务和资本，技术，人员等生产要素的自由流动，实现优势互补，促进共同发展，有时它也用来形容一国国内一个或多个消除了关税和贸易配额，并且对经济的行政干预较小的区域。

121. 国务院印发的《中国（上海）自由贸易试验区总体方案》，提出经过两年至三年的改革试验，力争建设成为其有国际水准的，_____的自由贸易试验区。
A. 货币兑换自由
B. 监管高效便捷
C. 金融领域开放
D. 法制环境规范
122. 中国（上海）自由贸易试验区服务企业扩大开放的领域包括_____。
A. 金融服务领域，航运服务领域，商贸服务领域
B. 金融服务领域，旅游服务领域，信息服务领域
C. 专业服务领域，文化服务领域，社会服务领域
D. 专业服务领域，文化服务领域，信息服务领域
123. 为了推进自贸区建设达到预期成效，必须采取多种配套改革措施。在政府管理方面，要进一步推进政府职能转变，深化行政体制改革。《中国上海自由贸易试验区总体方案》强调，要建立_____的服务模式
A. 公开透明
B. 一口受理
C. 综合审批
D. 高效运作
124. 中国（上海）自由贸易试验区建设是国家战略，是先行先试，深化改革，扩大开放的重大举措，意义深远，这项重大改革是_____。重在提升软实力，各项工作影响大，难度高。
A. 以金融领域开放故为重点
B. 以制度创新为着力点
C. 以政府职能转变为核心

D. 以完善法制保障为关键

(二) 阅读下列材料，回答第 125~128 题。

材料一：下表为 2008—2012 年我国研究与试验发展（R & D）经费支出与经济发展情况。注：R & D 经费支出占 GDP 比重是目前国际通用的衡量科技活动规模、科技投入水平和科技创新能力高低的重要指标。目前，发达国家和地区该指标平均水平为 3%

项目	年份				
	2008 年	2009 年	2010 年	2011 年	2012 年
R & D 经费支出 (亿元)	4616	5802	7063	8687	10240
国内生产总值 (GDP) (亿元)	314045	340903	401513	473104	519322
R & D 经费支出占 GDP 的比重 (%)	1.47	1.70	1.76	1.84	1.97

材料二：近年来，为推进科技创新，国家采取了一系列措施：不断加大财政科技投入力度；完善国家科技奖励制度，健全与岗位职责、工作业绩、实际贡献紧密联系和鼓励创新创造的分配激励机制；加快构建以企业为主体、市场为导、产学研相结合的技术创新体系。

材料三：科技发展丰富了公民的政治生活，政府网站、政务微博拉近了公民与政府的距离，使表达和倾听更加贴近；科技发展振奋了国人的精神，航母入列，“神九”飞天、“蛟龙”入海……我们在世界民族之林中更加自信。

125. 材料 1 反映了我国 R&D 经费支出与经济发展情况之间的关系，主要表明了：

- A. 2008-2012 年我国 R&D 经费支出不断增加
- B. 2008-2012 年我国 R&D 经费支出占 GDP 的比重不断上升
- C. 2008-2012 年我国 R&D 经费支出增加较快，科研经费浪费现象要走
- D. 我国越来越重视科技创新，但与发达国家和地区相比仍有一定差距

126. 材料 2 反映出近年来我国所采取的推进科技创新的一系列措施，之所以这样做，其依据主要在于：

- A. 财政具有促进资源配置的作用，增加财政的科技投入可以为科技创新提供物质保障
- B. 完善科技奖励制度和激励机制可以调动科技工作者积极性和创新性
- C. 企业是市场经济活动的主要参加者，以企业为主题可以充分发挥企业在科技创新中的作用
- D. 市场在资源配置中起决定性作用，以市场为导向可以在科技创新过程中优化人财物的配置

127. 材料 3 说明了科技发展对于政治生活的意义，下列关于科技发展发展与政治生活关系的说法正确的有：

- A. 科技发展拓宽了公民表达诉求的渠道，有利于公民更好地参与政治生活
- B. 科技发展有利于政府更好地控制民意，强化意识形态控制
- C. 科技发展有利于政府更好地实施政务公开，接受人民监督
- D. 科技发展有利于增强我国的综合国力，提高我国的国际地位

128. “蛟龙”号是我国第一台自行设计，自主集成研制的载人深潜器。可以说它是一条地地道道的“中国龙”，这充分表明：

- A. 这是我国在海洋高科技领域的一种突破，标志着我国具备了深海探测的能力
- B. 这一重大成就极大地提升了我国科技实力
- C. 我国已经步入科技发达国家的行列

D. “蛟龙”号的设计和研制增强了我国的综合能力

（三）阅读下列材料，回答第 129~132 题。

B 市的张女士在 H 区将私家车停在马路边，到饭店吃饭，饭店发现车上有一张“停车记录告知单”。张女士不明白这张“告知单”是什么，通过网络查询，得知如下信息：B 市从 2011 年 4 月 1 日起，交通协管员发现机动车未在道路停车泊位呢停放的，按规定须填写两份单子：一份是《B 市交通协管员道路停车记录告知单》。简称《告知单》；一份是《B 市交通协管员道路停车记录报告单》简称《报告单》，交通协管员在违章车辆前车门的玻璃上粘贴《告知单》后，通过相机或摄像记录停车事实，将《报告单》和图像视频资料报告交管部门，由交警审核确认属于违章停放机动车行为的，交管部门将会对违法行为人处以 200 元罚款的行政处罚，并邮寄信函将违法行为告知机动车所有人，驾驶人收到《告知单》后，可以在 24 小时后登录交管部门对外网站查询时否属于违法停放机动车行为。

129. 对交通协管员贴《告知单》的行为，从行政法律关系的角度判断正确的是：

- A. 协管员是行政主体
- B. 张女士是行政相对人
- C. 这是一种对外部的行政法律关系
- D. 协管员是受委托实施行政行为的个人

130. 从行政处罚的角度，下列判断正确的是：

- A. 《告知单》和《报告单》结合在一起，就构成了完整的行政处罚行为
- B. 在交警在场的情况下，交通协管员可以直接作出罚款 200 元的决定
- C. 如果获得了交管部门的明确授权，交通协管员可以直接作出罚款 200 元的决定
- D. 如果交警直接开具罚款 200 元的行政处罚，交通协管员可以进行一些协助行为

131. 若张女士后来收到 200 元罚款通知，从行政救济的角度判断正确的是：

- A. 张女士可以向 H 区公安局申请复议
- B. 张女士可以向 H 区人民法院提起行政诉讼
- C. 张女士提起行政诉讼应以 H 区公安局为被告
- D. 张女士不能同时申请复议和提起行政诉讼

132. 如果张女士仅在交管部门的网站上查询到属于违法停放机动车行为和罚款 200 元的情况。但没有收到罚款 200 元的行政处罚决定书，则：

- A. 张女士可以申请复议
- B. 张女士可以提起行政诉讼
- C. 张女士应当向公安局查询
- D. 罚款 200 元的决定不具有效力

（四）阅读下列材料，回答第 133~136 题。

百步亭社区地处 H 省 W 市江岸区，位于城市规划中最大的后嗣居住新区。目前，这里建住宅 120 万平方米，入住 3 万多人。8 年前，这里一片荒凉，遍地烂泥。水、路、电全无，先后有七家开发商进入，均因其恶劣的开发条件难以获得经济效益而先后退出。而后，W 市安居工程发展有限公司（以下简称为“安居公司”）作为第八家进入百步亭地区的开发企业，坚持以人为本、与时俱进、创新以企业为主导的“四结合”的社区建管模式，建设温馨家园，走出了一条具有中国特色社会主义现代文明社区的发展之路。成为 H 省精神文明建设的一面旗帜，安居公司成为全市房地产第一强。百步亭社区被评为全国文明社区示范点和全国城市物业管理优秀示范小区，百步亭楼盘获“首届中国人居环境范例奖”。

百步亭把一把乱泥塘建设为绿色社区，得益于创新体制，构建以企业为主导的“四结合”的社区管理模式，即房地产开发公司汇报社会的义举，物业管理公司的管理、居民委员会的建设、当地政府的行指导及社区党组织建设和党员作用。这种模式以”党的领导、政府指导、企业主导、居民自治”为社区基本运作机制；以企业为主导，将“建、管、育”融于一体，以“全新爱民、热心助民、倾心为民，给居民最好的生活，建人生最温馨的家”为历年，以实现企业、老百姓和国家“多赢”为目的，聚集社会力量，鼓励社会义举，追求理性利润，实现可持续发展。

百步亭社区管理模式打破了层级管理，形式扁平式组织结构和高效的管理运行机制，这里形成了“一个中心、两层网络”的管理体制，促成了开发、管理和服务环节的良性循环和无缝对接。“一个中心”是指社区党委会领导下的社区管理委员会帮助社区协调社区内部组织机构与工商、税务、环保、卫生、计生等政府职能部门、执法部门关系，使其结成一种利益共同体。“两层网络”：一层是以开发公司为主体，以追求“理性利润”为基本原则，负责社区的住宅开发、环境建设、公益性设施投资等事务，追求长远利润和社区可持续发展；另一层是以物业公司为主体，融商业性服务、福利性服务、家政服务和社会公益性服务于一体，把管物与服务群众有机结合起来，微利或无利经营，不仅为居民提供了便捷的服务和完善的社区服务网络体系，也使社区服务真正成为社区建设可持续发展的生长点和拉动力，成为安排就业的重要渠道，成为密切社区人际关系的重要载体。这种“一个中心、两层网络”的管理制，实现社区资源的合理配置，协调整合社区事务，克服了以往城市建设和管理过程中的城市通病，杜绝了“亭棚经济”、“马路经济”，使社区建设和管理走向科学化、法制化、社会化、市场化的道路，小区内居民生活轻松有序

133. 社区是聚居在一定地域范围内的人们所组成的社会共同体。从案例可以看出目前 W 市城市社区的范围，是指经过社区改革后做了规模调整的_____的辖区。

- A. 街道办事处 B. 居民委员会 C. 党委 D. 校区物业

134. 社区管理是在政府的指导下，社区职能部门、社区单位、社区居民对社区的各项公共事务和公益事业进行的自我管理，社区管理和物业管理的区别在于：

- A. 管理主体不同 B. 管理范畴不同 C. 管理性质不同 D. 管理作用不同

135. 百步亭模式以“党的领导、政府指导、企业主导、居民自治”为社区基本运作制，其中居民委员会的价值在于：

- A. 居民委员会接受街道办事处的领导并成为基层政权的重要依靠力量
B. 居民委员会是党和政府联系群众的桥梁和纽带
C. 居民委员会是实现民主基层的重要组织形式
D. 居民委员会促进社会稳定和两个文明建设

136. 物业管理公司是具备相应物资条件并按照法定程序立的从事物业管理服务的经营性企业法人。百步亭社区的物业管理公司履行公司履行的义务包括：

- A. 执行物业管理合同，已发经营
B. 使用物业维修基金
C. 接受业主委员会和小区居民监督
D. 实行多种经营、补充小区管理经费

（五）阅读下列材料，回答第 137~140 题。

xx 市发展和改革委员会关于转发国家能源局《关于申报分布式光伏发电规模化应用示范区的通知》的通知
X 发改能源〔2012〕0164 号

各有关单位：

为落实可再生能源发展“十二五”规划，促进太阳能发电产业可持续发展，今日国家能源局下发了《关于申

报分布式光伏发电规模化应用的通知》。先转发给你们，请按照《通知》要求，在落实建筑屋顶、消纳用户和电力接入等实施条件的基础上，抓紧编制中报项目实施方案，于2012年10月10日前报市发展改革委。

联系人：黄 xx

联系电话：xxxxxxxx

附件：《国家能源局关于申报分布式光伏发电规模化应用示范区的通知》（国能新能[2012]298号）

xx市发展和改革委员会

二〇一二年九月二十八日

137. 关于上述公文的标题，下列表述正确的是：

- A. 分行不当
- B. “转发”前不应该加“关于”
- C. 不应该使用书名号
- D. 最后“的通知”多余

138. 关于上述公文的发布字号，下列表述正确的是：

- A. 年份外括号使用有误
- B. 年份使用阿拉伯数字不对
- C. 顺序号“0164”写法不对，不应该加“0”
- D. 顺序号“0164”写法不对，应该前加“第”字

139. 下列对公文正文的修改意见正确的是：

- A. 应该在“《关于中级分布式光伏发电规模化应用示范区的通知》”后加括号注明此通知的发布字号
- B. “请按照《通知》要求”一句中的“《通知》”所指不明，应该在文中有所说明
- C. 联系人和联系电话应该移到发文日期的左下方
- D. 附件说明中应该去掉书名号、括号及括号中内容也可去掉

140. 下列关于公文发文机关书名和成文日期的编排，表述正确的是：

- A. 成文日期中的数字应该用阿拉伯数字
- B. 成文日期右空4字
- C. 不用署名，在成文日期处加盖发文机关“xx市发展和改革委员会”印章
- D. 发文机关“xx市发展和改革委员会”在成文日期之上，以成文日期为准居中编排

全部测验到此结束！

**请扫描QQ二维码，备注“公务员考生”加QQ
好友，获取曹长远老师精解历年公务员考试申论、
行测、面试真题完整解析资料。**

精品资料，尽在掌握！



扫描二维码，加QQ好友