

## 2014年9月20日新疆公务员考试

# 《行政职业能力测验》真题

### 说明

一、此项测验分为五个部分，共120题，总时限120分钟，满分100分。各部分不单独计时，但都给出参考时限，供答题时合理分配时间。

二、此项测验科目代码为“1”。请按照要求在答题卡上填写好自己的姓名，涂写好准考证号、科目代码。

三、必须在答题卡上答题，在题本上答题，一律无效。

严禁折叠答题卡！

## 第一部分 常识判断

**请根据每道题的题目要求，在四个选项中选出一个最恰当的答案。**

1. 习近平同志在2014年5月第二次中央新疆工作座谈会上指出：要高举各民族大团结的旗帜，在各民族中牢固树立国家意识、公民意识和：

- A. 集体主义意识
- B. 中华民族共同体意识
- C. 爱国主义意识
- D. 民族团结意识

2. 2014年9月1日，第（ ）届中国—亚欧博览会在乌鲁木齐隆重开幕。本届亚欧博览会在肩负“首脑外交平台、新疆与周边国家多领域合作重要渠道、树立新疆良好形象重要窗口”三大光荣使命的同时，又多了一项新的使命——建设丝绸之路经济带的重要平台。

- A. 五
- B. 四
- C. 三
- D. 二

3. 以下关于中国与国际组织关系的说法，正确的是：

- A. 中国是联合国儿童基金成员国
- B. 中国在加入世贸组织之后也自动成为世界产权组织的成员国
- C. 中国尚未获得世界卫生组织的成员资格
- D. 中国自恢复在联合国粮农组织席位以来一直是该组织的理事国

4. 关于我国的选举制度，下列说法不正确的是：

- A. 我国现行选举法规定全国人大代表的名额不超过3000人
- B. 我国的各级人大代表均采用间接选举的方式产生
- C. 我国全国人大常委会是主持全国人大代表选举的机构
- D. 我国主持省级人代会选举全国人大代表选举的机构

5. 在当事人登记结婚后，以下撤销婚姻的理由，成立的是：

- A. 甲限制乙父人身自由，并以乙父生命相要挟逼婚，乙被迫与甲结婚

- B. 甲为给母亲治病，迫于无奈嫁给富裕的乙，以换取丰厚聘礼买药  
C. 甲对乙声称自己有车有房，婚后乙发现原来甲只有宿舍和自行车  
D. 甲履行早年其父亲为其订的“娃娃亲”，嫁给身有残疾的乙
6. 根据行政处罚法的规定，下列说法正确的是：  
A. 违法行为轻微，及时纠正没有造成危害后果的，应当依法减轻对当事人的处罚  
B. 行政机关在调查或者检查时，执法人员不得少于 2 人  
C. 当事人在场的情况下，行政处罚决定书应当场送达  
D. 对当事人的同一个违法行为可以给予两次以上罚款
7. 在证券投资中，证券发行人无法按期支付利息或本金的风险称为：  
A. 利率风险  
B. 违约风险  
C. 购买风险  
D. 流动性风险
8. 关于股票，下列说法不正确的是：  
A. A 股是以人民币认购和交易的股票  
B. H 股是注册地在内地、上市地在香港的股票  
C. N 股指的是在美国纽约上市的股票  
D. B 股股票一般用外币标明面值
9. 90 多年来，中国共产党团结带领人民完成和推进了“三件大事”。下列不属于“三件大事”的是：  
A. 完成了辛亥革命，结束了统治中国几千年的君主专制制度  
B. 完成了新民主主义革命，实现了民族独立、人民解放  
C. 完成了社会主义革命，确立了社会主义基本制度  
D. 进行了改革开放新的伟大革命，开创、坚持、发展了中国特色社会主义
10. 下列事件按时间排列，正确的是：  
①中日签署《联合声明》  
②中国重返联合国  
③中国加入世界贸易组织  
④中国参加亚太经合组织  
A. ①②③④  
B. ②①④③  
C. ③①②④  
D. ③②④①
11. 下列人体生理特征中，不可能成为身份坚定的是：  
A. 指纹  
B. 眼纹  
C. 基因  
D. 声音

12. 下列河流与流经的国家对应错误的是:

- A. 湄公河——柬埔寨
- B. 多瑙河——法国
- C. 尼罗河——埃及
- D. 密西西比河——美国

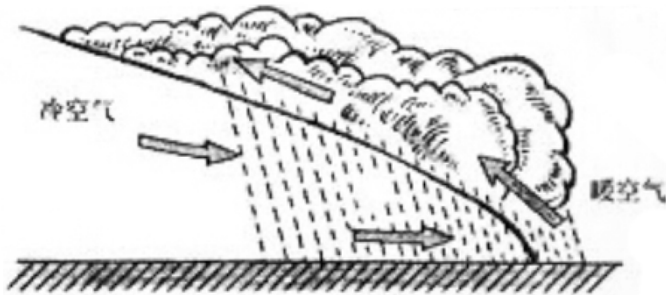
13. 按照光的波长, 从长到短排序正确的一项是:

- A. 红外光、紫外光、可见光
- B. 紫外光、可见光、红外光
- C. 可见光、红外光、紫外光
- D. 红外光、可见光、紫外光

14. 关于农作物, 下列说法不正确的是:

- A. 世界上通常将大豆归为谷物
- B. 美国目前是世界上出产玉米最多的国家
- C. 我国的三大农作物是水稻、玉米和小麦
- D. 油菜是我国播种面积最大的油料作物

15. 关于图中示意的降水方式, 下列说法不正确的是



锋面雨降雨示意图

- A. 主要原因是地形抬升导致暖湿气流冷凝
- B. 常常形成呈带状分布的大范围降水区域
- C. 降水带的平均位置有随季节移动的特点
- D. 我国江淮流域的梅雨就是该类型的降水

16. 李某与王某有仇怨。一日, 李某拦住王某, 百般辱骂, 王某挥动拳头欲打李某, 李某逃跑, 王某紧追不舍。李某从屠户徐某处抢的一把屠刀, 王某不敢再追, 李某用言辞激王某, 王某又追。待王某迫近时, 李某用刀捅了王某一刀, 导致王某心脏破裂而死。李某的行为属于:

- A. 正当防卫
- B. 紧急避险
- C. 防卫过当
- D. 故意杀人

17. 对下列水源①井水②江河水③泉水④山溪水⑤池塘水, 作为饮用水, 选择顺序正确的是:

- A. ③②①⑤④
- B. ③①④⑤②
- C. ①③④②⑤
- D. ①③⑤④②

18. 下列关于节能与可再生能源表述不正确的是:

- A. “低碳”意指更低的二氧化碳气体的排放
- B. 太阳能、水能、风能都属于可再生能源
- C. 为节约用电, 夏季空调温度宜设置在 20℃ 以上
- D. 利用燃气轮机进行天然气发电不属于可再生能源利用

19. 面对灾害, 下列做法正确的是:

- A. 强烈破坏性地震发生时, 在低楼层的人应跳楼逃生
- B. 火灾发生时浓烟弥漫, 应尽量采取低姿势爬行逃生
- C. 雷电交加时, 在空旷多的野外尽量站在高处
- D. 刮大风时, 应尽量将机动车辆停靠在高楼和大树下方

20. 关于可燃冰, 下列说法错误的是:

- A. 分布于深海沉积物或陆域的永久冻土层中
- B. 是由于天然气与水在高压低温条件下形成的类冰状结晶物质
- C. 开采过程中必须有效实现对温度和压力条件的控制
- D. 其规模化利用将有效缓解温室效应

## 第二部分 言语理解与表达

**请根据题目要求, 在四个选项中选出一个最恰当的答案。**

21. 蓝田玉是近期人们比较追捧的玉种, 但资源非常有限。我们理应百倍地珍惜节约使用, 不能贪图眼前的蝇头小利而滥采滥挖, 粗率加工。和田玉经过数千年的采用已近绝迹, 而中国人世代代重玉爱玉的文化情结, 还要一代接一代地传承下去, 蓝田玉身负的使命, 不言而喻。

这段文字意在说明:

- A. 我们应合理开发利用蓝田玉资源
- B. 和田玉的地位将被蓝田玉所取代
- C. 现在蓝田玉存在过度开发的问题
- D. 蓝田玉承载着传承中国玉文化的重任

22. 夏日高温炎热, 水成为消暑的必备品。但对开车一族而言, 久置在高温、闷热车厢里的饮料是健康的潜在威胁。用塑料制成的饮料瓶, 用一次是安全的, 如果重复使用就有致癌危险。这些饮料瓶在室温下, 可保存较长时间, 但若经阳光暴晒, 就会发生材质老化、释放出有毒物质, 人饮用瓶内的饮料后会出现恶心、呕吐等慢性中毒反应。

这段文字主要说明的是:

- A. 夏季如何避免车内饮料变质
- B. 一次性饮料瓶含有致癌物质
- C. 司机在夏季开车要及时补充体内水分
- D. 夏季久置车厢内的饮料是健康的潜在威胁

23. 研究人员的大脑镜像实验显示,厌食症患者大脑中负责协调情绪和负责制定计划并感知后果的两部分神经回路不平衡,导致面对食物时,这两部分神经回路会轮流控制患者的感官,使患者一方面饱受饥饿感的煎熬,一方面又因为觉得可能发胖而不敢进餐。

这段文字主要探讨了:

- A. 厌食症的生理成因
- B. 厌食症患者所受的痛苦
- C. 厌食症与恐惧心理的联系
- D. 厌食症患者表现出的症状

24. 一亩地产辣椒 5000 公斤,一根豇豆 1 米长,一个茄子重 3 斤……中国空间技术研究院有关负责人介绍,1987 年以来,我国共进行了 22 次航天育种搭载试验,有近 60 多个品系在农业生产中推广应用。传统育种一般需要 6~10 年,而航天育种通过太空多种特殊条件的诱变,能缩至 4~5 年。另外,比如航椒 1 号辣椒,维生素 C 含量提高了 183%。

这段文字主要介绍的是:

- A. 近年来我国农业育种技术发展迅速
- B. 传统育种技术会被航天育种技术所取代
- C. 农业科研人员在育种方面多年的努力颇有成效
- D. 航天育种能创造出大批优质的种质资源

25. 暗影是新精神分析家荣格提出的一个概念,指的是人类精神中最隐蔽最深奥的部分,其中包括了人性中最糟的方面也包含了人性中最有生命力的方面。暗影包含着积极面和消极面,积极面是指巨大的创造力,消极面则表现为现实生活中大到战争、侵略、动乱以及贪污腐败,小到人与人之间的欺骗、谎言、仇恨、嫉妒、伤害、怀疑、抱怨等。

这段文字主要是:

- A. 解释暗影的概念和内涵
- B. 分析暗影存在的根源
- C. 介绍暗影这一理论是如何提出的
- D. 说明暗影对人性有哪些影响

26. 眼下涉及教育的话题,时常会出现“两军对垒”:一边是教育专家,苦口婆心地说,成功的教育必须激发学生的兴趣,另一边是家长和老师,一致认为“考试唯大,分数至上”。专家指出,这样的“功利心”使得孩子们的天性与兴趣都被无情的扼杀了。但在优质教育资源不足的条件下,家长不想方设法让孩子考名校,还能有什么更明智的选择吗?

这段文字意在说明:

- A. 国内的优质教育资源供不应求
- B. 教育专家的观点脱离生活现实
- C. 现在教育扼杀了孩子们的天性
- D. 家长的“功利”选择出于无奈

27. ①垃圾食品不仅没营养,还可能让人脾气变坏

②目前,研究已显示,吃垃圾食品的人更愿意用暴力行为解决问题,脾气也更坏,但具体数据还没有公布

③牛津大学科学家以 1000 名 16~21 岁的男女为研究对象,他们将分为两组,一组长期服用维生素和营养补充剂,另一组长期食用垃圾食品,然后对他们进行为期 1 年的跟踪观察

④英国牛津大学的科学家发现，长期吃垃圾食品可能会增加暴力行为

⑤科学家解释说，当大脑极度缺乏重要营养成分，尤其缺乏大脑神经元的重要组成成分欧米伽-3 脂肪酸时，大脑会失去灵活，注意力不集中，自制力受损，暴力倾向增加

⑥而垃圾食品营养成分单一，长期食用会造成营养缺失

将以上 6 个句子重新排列，语序正确的是：

- A. ①④③②⑤⑥
- B. ④③②①⑤⑥
- C. ①③④⑤②⑥
- D. ④①⑤⑥②③

28. 英国国家船舶博物馆里停泊着这样一艘船，它 1894 年下水，在大西洋上层 138 次遭遇冰山，116 次触礁，13 次起火，207 次被风暴拗断桅杆。使这艘船名扬天下的是一名来此观光的律师。当时，他刚打输了一场官司，委托人也于不久前自杀了。每当遇到这样的事情，他总有一种负罪感，不知该怎样安慰这些不幸的人。当他看到这艘船时，忽然有一种想法，为什么不让他们来参观参观这艘船呢？于是，他就把这艘船的历史抄下来，连同这艘船的照片一起挂在他的律师事务所里，每当有委托人请他辩护，无论输赢，他都建议他们去看看这艘船。

这段文字的主旨是：

- A. 放下心中的包袱才能前行
- B. 要勇敢地告别过去
- C. 生活中遭遇挫折是不可避免的
- D. 失败是成功之母

29. 据报道，尽管目前关于地球变暖、海水融化以及海平面上升的消息频繁出现在媒体的头条，但有气候分析员指出在南半球的冬季，南极海域出现的大块浮冰总质量实际上是不断增加的。事实上，在九月下旬，卫星数据显示南极洲周围的海冰区域达到了有史以来最大的范围，南极海冰区域面积为 751 万平方英里，约为 1944 万平方公里，并且还呈现出缓慢增长的趋势，以年均约 1% 的速度增加。

这段文字意在说明：

- A. 全球气候并非都在变暖
- B. 南极洲海冰的增长速度缓慢
- C. 南极洲海冰的区域日益增大
- D. 关于地球变暖的有关报道严重失实

30. 人们在茶叶生产和消费过程中的约定俗成的行为模式，通常是以茶礼、茶俗以及茶艺等形式表现出来。如宋代诗人杜耒“寒夜客来茶当酒”的名句，说明来客敬茶是我国的传统礼节；千里寄茶表示对亲人的怀念；民间旧时行聘以茶为礼，称“茶礼”，送“茶礼”称“下茶”，古时谚语曰“一女不吃两家茶”，即女家受了“茶礼”便不再接受别家聘礼；还有以茶敬佛，以茶祭祀等等。至于各地、各民族的饮茶习惯便是异彩纷呈，各种饮茶方法和茶艺程式也如百花齐放，美不胜收。

这段文字主要介绍了：

- A. 古代诗词中的茶文化
- B. 与茶有关的民间习俗
- C. 饮茶的方法和茶艺花样繁多
- D. 不同地区的饮茶习俗各有千秋

31. 大家都知道生物多样性对于保护地球生态环境是非常重要的，但我们的眼光都被那些肉眼可见的植物所

吸引了，完全忘记了地球上最大的生物多样性宝库其实是属于微生物的，而且他们的作用要比动植物大的多。举例来说，海洋吸收了大气中至少一般的二氧化碳，这一吸收过程非常复杂，有大量微生物的参与，但人类对它们情况了解的极少，因此也就很难预测它们会对气候变化做出怎样的反应。幸运的是，随着 DNA 测序技术的改进，科学家们终于开始进入这个神秘的微观世界了。

这段文字接下来最可能讲述的是：

- A. DNA 测序技术在微生物观测中的应用
- B. 微生物在海洋吸收二氧化碳过程中的作用
- C. 对生物多样性的重新认识具有现实意义
- D. 微生物的活动与气候变化之间的关系

32. ①随着核磁共振等技术的不断进步，科学家们基本达成了共识，那就是记忆储存在大脑的海马区

②科学家们发现，记忆储存于神经细胞的链接方式之中

③这个改变是由一系列基因负责实现的

④要想研究记忆，首先必须弄清记忆究竟储存在什么地方

⑤接下来的问题是，记忆是如何被储存的呢？这个问题也已经有了答案

⑥大脑通过改变神经细胞的连接方式和连接强度，将某个外来刺激永久的固定于大脑之中

将以上 6 个句子重新排列，语序正确的是：

- A. ①⑥②④⑤③
- B. ①④②⑤③⑥
- C. ④①⑤②⑥③
- D. ④③①⑤⑥②

33. ①随着西夏王朝的灭亡，西夏文字逐渐淡出了人们的视线

②西夏文字作为打开西夏文化的钥匙，要完整破译西夏文字，对于有关西夏的研究至关重要

③在相当长的一段历史岁月中，西夏文字沉寂而去，几乎无人知晓

④然而由于毁灭性打击，后世失传，西夏文字被称为“天书”

⑤直到清朝乾隆嘉庆期间，学者追寻和著述西夏历史时，西夏文字才被重新提及

⑥1997 年，国内第一部也是唯一的一部西夏文字典《夏汉字典》出版，这为破译西夏文字，打开西夏文献宝库提供了一把“金钥匙”

将以上 6 个句子重新排序，语序正确的是：

- A. ①③⑤④②⑥
- B. ①⑤③⑥④②
- C. ②①③⑤⑥④
- D. ②⑥⑤④①③

34. 反传统是中国革命的主线。五四运动之后，学习西方变成了向西方追求真理。学习西方并没有错，但把西方视为真理则大错特错了。中国并不拒绝其他文明和价值，但西方文化主导下的西方话语解释不了中国的一切，所以中国文化必须成为主体。因此我们，尤其是知识分子必须花大力气从长达一个多世纪的思维和思想被“殖民”的状态中解放出来。西方继续要学，但中国的主体地位也必须得到确立。

这段文字主要谈的是：

- A. 如何推广中国文化
- B. 学习西方文化的方法和策略
- C. 中国文化的核心价值
- D. 确立中国文化主体地位的必要性

35. 在畜牧业中经常使用抗生素，会使得携带耐抗生素基因的微生物繁盛起来。某些情况下，耐抗生素基因可以变得具有很高的移动性，也就是说它们能够迁移到那些对人体致病的细菌中去。这样一来，当人类患病再去服用抗生素的时候，由于细菌已经具有耐药性，原本神奇的药物就失去效用了。这段文字意在说明：

- A. 人体会对抗生素产生耐药性
- B. 耐抗生素基因有移动性
- C. 畜牧业应控制使用抗生素
- D. 过度使用抗生素可使人体致病

36. 20 世纪 30 年代，一个英国学者曾根据自己的研究结果预测，世界范围内将发生严重的铜资源短缺。现在的情况是，美国地质调查局在地质勘探后推算，地球地表的铜资源储量至少可达 30 亿吨，可供人类使用 18.5 万年。随着人类勘探技术的提高，这个数字在未来还有可能继续攀升。

这段文字最适合的标题是：

- A. 不断改正错误科技才能进步
- B. 地球铜资源远未枯竭
- C. 铜资源短缺问题已经得到解决
- D. 权威学者也会犯大错误

37. 现代欧洲城市与中世纪城市以及当代工业城市模式截然不同。中世纪城市是作为封建领主权利的制衡力量而崛起并站稳脚跟的，在当时受保护的自治区域，是庇护所，让商人和工匠的活动不受封建主掠夺。与之相反，现代城市则是放弃了农村传统居所的显贵（如资产阶级地主）所青睐的居住地，是将周边乡村都置于其影响下的新兴权力中心。现代城市的另一个特点是第三产业在城市功能中占压倒性优势，这是以损害生产性活动为代价的，而后者曾是中世纪城市的核心，并在后来的工业化时代重新占据这一地位。

文中“后者”指的是：

- A. 生产性活动
- B. 第三产业
- C. 现代城市
- D. 资产阶级地主

38. 优秀的战略制定者不仅需要很强的逻辑分析能力，还需要很强的直接感受。他们必须同时是优秀的经济学家和心理学家。关于人类认知的研究发现，战略领导者若能利用联想思维去发现，利用并说服各方接受远离现状的机遇，通常会取得更好的效果。战略创新不仅依靠理性分析，同样也需要直觉灵感，创新战略是理性和感性结合的结果。

这段文字意在强调：

- A. 战略创新需要经济学和心理学的支持
- B. 战略制定者应兼具理性和感性
- C. 联想思维是成为优秀领导者的必备条件
- D. 人类认知的新发现为战略创新提供了更多机会

39. 50 年前，世界人口大约只有如今的一半，人类曾希望用所谓的“绿色革命”组织迫在眉睫的粮食危机。杂交种子和化肥使用量的猛增取得了一些效果，但人类也付出了沉重的生态代价。统计显示，与我们父辈生活的时代相比，当下全球的粮食产量翻了将近一番，但代价也是巨大的：农业生产对地表水和地下水的消耗增长了两倍。

这段文字意在说明：



- A. 人类对粮食危机的本质认识不足
- B. 杂交种子和化肥并非“绿色革命”的本质
- C. 解决问题不能以牺牲生态环境为代价
- D. “绿色革命”并非解决粮食危机的良药

40. 由于学识、秉性、经历及外部环境的影响，每个人对读书内容的喜好千差万别。从学习角度而言，在感兴趣的方面发扬钉子精神深钻细研，无疑可以对该领域了解得更全面、系统和深透。但不感兴趣的东西，有的也可能恰恰是我们所欠缺的。这不仅仅因为兴趣本身具有一定的局限性，而且在特定领域浸淫日久，往往会固化这种兴趣，而形成越不感兴趣越排斥的恶性循环，导致短板更短。而合理地阅读，才能培养取得社会认可、适应时代需要的能力素质。

这段文字意在强调：

- A. 读书应符合自身的特点
- B. 兴趣对阅读习惯的培养至关重要
- C. 阅读时应适当突破兴趣的局限
- D. 阅读能力是新时代人才亟需的素质

41. 有统计显示，新中国成立以来，我国共研制并投入民用的 1100 多种高科技材料中，有 80%是因航天技术的发展需求而研制的。众所周知，航天科技对各种设备、元器件的要求极高，由此，中国航天的每一个进步，都“逼迫”电子产业、装备制造业不断换代升级，而这些的终极受益者，还是普通百姓。

这段文字意在强调：

- A. 航天科技最终能使普通百姓受益
- B. 航天能够带动基础产业的巨大发展
- C. 航天科技的发展能形成巨大的社会效益
- D. 制造业的升级换代带来航天技术的不断进步

42. 受制于持续增长的花费以及不断缩水的预算，美国航空航天局已经不得不推迟甚至取消许多研究项目。一些人担心美国国会今后不会再批准一些耗资巨大的项目，比如将火星岩石带回地球进行分析——这是科学家认为能够确定活性是否曾有生命的唯一办法。

这段文字意思概括最为准确的是：

- A. 目前航空航天研究目的的预算经费越来越高
- B. 国会的决议影响了美国的航空航天局新项目的开展
- C. 对于火星上是否有生命的研究未来将可能难以为继
- D. 预算压力将成为美国大型航天项目被叫停的主要原因

43. 中国的青年导演什么时候也能来一次电影语言与电影成就的“朝代更迭”，而不仅仅是辈分接力棒上的第五代第六代？然而正如马太效应，越是知名大导，越受资本青睐，而知名大导对于机会的饥渴以及创造性使用往往不敌青年导演，越是需要资源的青年导演，反而越难吸引资金，几年一遇的稀薄机会首先使生存成为障碍。

这段文字意在说明：

- A. 社会应更多关注青年导演的作品
- B. 要给青年导演更多的机会
- C. 青年导演要善于利用资源
- D. 知名导演应积极创新突破

44. 苏州园林据说有一百多处，我到过的不过十多处。其他地方的园林我也到过一些。倘若要我说说总的印象，我觉得苏州园林是我国各地园林的范本，各地园林或多或少都受到苏州园林的影响。因此，谁如果要鉴赏我国的园林，苏州园林就不该错过。

这段话接下来可能要写的内容是：

- A. 苏州园林的具体情况
- B. 各地园林的特色
- C. 如何鉴赏中国园林
- D. 苏州园林如何影响各地园林

45. 在生产力不发达的时代，战争成为争夺资源的最重要的方式。青年是战争中最重要参与者，而要赢得战争的胜利，青年人必须有强健的身体素质。为了取得战争的胜利，各城邦青年组织起来进行训练。作为全希腊的盟主，雅典城邦在全盛期有 25 万人口。而同时期的科林斯有 9 万人口，有些城邦只有 5000 人甚至更少。人口越多，青年的比重越高，城邦越是能够在竞争中居于优势地位。

这段文字强调了，在生产力不发达的时代：

- A. 青年在竞争中起着重要作用
- B. 获取资源主要依靠战争方式
- C. 人口多寡是衡量城市发展的指标
- D. 竞争主要依赖人们的身体素质

46. 近几年来，文化乱象日益严重。其中，网络文化中的垃圾是最为恶劣的，所造成的社会问题也是最为严重的，给中国和谐社会的构建带来相当的危害，特别是对成千上万青少年的毒害，如再不采取及时措施，必然对中华民族的可持续发展形成釜底抽薪的危机，着实不能掉以轻心了。历史早已经证明，文化混乱即会导致思想混乱，思想混乱定将引发行为混乱。

这段文字最适合的标题是：

- A. 网络文化乱象必须下猛药来治
- B. 当今社会网络文化乱象丛生
- C. 肃清网络环境势在必行
- D. 文化思想混乱后果不堪设想

47. 要防范因主观因素出现蔬菜生产“大小年”现象。2008 年大蒜价格低迷，一些农户对种植大蒜失去信息。2009 年大蒜减产上拿出呢过，此后，蒜价一路上扬。因此，蔬菜生产要有计划，对种类、品种结构、上市时间都要保持信息对称，完善和健全农产品的检测和预警机制，以此来引导农民生产，稳定市场供应。

这段文字意在说明：

- A. 蔬菜价格波动是市场调节作用下的正常现象
- B. 蔬菜价格波动会打击农户继续种植蔬菜信心
- C. 政法应采取措施保证蔬菜价格稳定
- D. 政府应帮助农民合理规划和管理蔬菜种植

48. 空调制冷的基本原理是将密封环境的空气，通过室内机吸进，再通过蒸发器制冷，使得空气降温，再送进室内，几次反复，室内的温度就会慢慢降下来。如果想要达到好的降温效果，室内外是要相隔的。\_\_\_\_\_。这样一来，开空调时最好不吸烟，否则，烟雾会在室内循环，使得室内空气更加污浊，也会使空调里的过滤网承载更多的除尘负担，下次使用时就会把烟气残留在过滤网上的细菌再次吹进室内。如此反复使用，所谓的某种“空调病”就出现了。

- A. 这就给有害细菌的滋生提供了温床

- B. 这就是为什么开空调时要关好门窗的原因
- C. 近年来患“空调病”的人也越来越多
- D. 这样才能保证室内有一个健康清新的空气环境

49. 玉米是重要的粮食作物，又是高产优质的饲料，现已成为饲料工业的主要原料。目前，以玉米围为原料制成的加工产品有 500 种以上。玉米淀粉可以直接食用，也可以深加工成糖类以及酒精、醋酸、丙酮、丁醇等多种化工产品，还可以用于纺织、造纸、医药、酿酒等工业、胚部所含脂肪占籽粒含油量的 85% 以上，从胚部提取的玉米油成为优质的食用油，并能制成人造黄油。

这段文字主要表明：

- A. 如今农作物收获物的综合利用途径越来越广泛
- B. 各种农产品的深加工，越来越受到人们的重视
- C. 农业技术的发展拓宽了玉米灯农产品的市场
- D. 作为粮食作物的玉米，已逐渐被开发出多种经济用途

50. 螳螂看到蜈蚣走路，艳羡地说：“你走路真帅呀，这么多脚还可以走得这么整齐！你是怎么走的啊？”蜈蚣就告诉他说：“其实很简单，我先迈左边的 50 只脚，然后再迈右边的 50 只脚。”螳螂说：“那你再走一个让我瞧瞧。”这时，蜈蚣却呆在那儿动弹不得了。

这段文字意在说明：

- A. 纸上谈兵害人不浅
- B. 好为人师后患无穷
- C. 作茧自缚反受其累
- D. 邯郸学步遗失自我

## 第三部分 数量关系

**一、数字推理。**每道题给你一个数列，但其中缺少一项，要求你仔细观察数列的排列规律，从四个选项中选择最合理的一项来填补空缺项，使之符合原数列的排列规律。

51. 3, 13, 53, 129, 247, ( )

- A. 407
- B. 365
- C. 498
- D. 516

52. 2, -2, 6, -10, 22, ( )

- A. -36
- B. -40
- C. -42
- D. 46

53. 12, 4, 8, 6, 7, ( )

- A. 6
- B. 6.5
- C. 7
- D. 8

54. 1, 6, 36, 216, ( )

- A. 1296
- B. 1297
- C. 1299
- D. 1230

55. -2, 3, -1, 5, 3, 13, ( )

- A. 21
- B. 28
- C. 18
- D. 19

**二、数学运算。每道题呈现一段表述数字关系的文字。要求你迅速、准确地计算出答案。**

56.  $(2+1) \times (22+1) \times (24+1) \times (28+1)$

- A.  $2^{15}-1$
- B.  $2^{15}$
- C.  $2^{16}-1$
- D.  $2^{16}$

57. 在一袋螺钉螺母中，螺钉和螺母的数量比是 3:10。如果 1 个螺钉配 3 个螺母，最后一个螺钉配两个螺母，螺钉用完后能余下 15 个螺母。问袋中原来有螺母多少个？

- A. 120
- B. 130
- C. 140
- D. 150

58. 某牧民饲养公羊和母羊共 140 只，一次共剪羊毛 160 斤。若每只公羊平均剪毛 1 斤 2 两，每只母羊平均剪毛 8 两，问公羊比母羊多多少只？

- A. 120
- B. 100
- C. 80
- D. 75

59. 有 10 元、20 元、50 元面值的钞票共 10 张，总额为 250 元。问 10 元的钞票最多有多少张？

- A. 1
- B. 2
- C. 3
- D. 4

60. 一队伍要到距驻地 90 公里处的地方执行任务，坐机动车速度为 60 公里/小时，步行速度为 15 公里/小时，开始全体人员坐机动车进，但中途机动车故障，不能继续运输，全体人员改步行，到达目的地，公用时 2 小时 15 分钟，则步行的距离为多少公里？

- A. 10

- B. 15
- C. 20
- D. 25

61. 某大学金融班原有的男女比例为 2:5. 本学期从外班转入 4 个男学生, 则男女学生之间的比例为 3:5, 请问原金融班里有多少个男生?

- A. 4
- B. 6
- C. 8
- D. 10

62. 一对父子在操场上跑步晨练, 儿子跑三步的时间父亲跑两步, 父亲跑一步的距离是儿子一步的两倍, 儿子跑出 100 步后父亲开始追, 当父亲追上儿子时, 儿子共跑出了多少步?

- A. 200
- B. 300
- C. 400
- D. 500

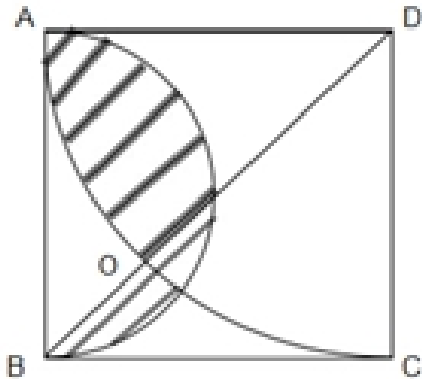
63. 一条船因触礁船体破了一个洞, 海水均匀的进入船内. 发现船漏时, 船已经进了一些水. 如果 13 个人舀水, 3 小时可以舀完; 如果 6 人舀水, 10 小时可以舀完. 如果在 2 小时内舀完水, 最少需要多少人?

- A. 15
- B. 16
- C. 17
- D. 18

64. 某单位的党员分属 3 个党支部, 已知第一支部党员人数比第二支部少 6 人, 第三支部党员人数是第一支部的 1.5 倍, 比第二支部多 4 人. 问该单位共有党员多少人?

- A. 76
- B. 78
- C. 80
- D. 81

65. 下面图形阴影部分的面积是多少? (单位: 米)



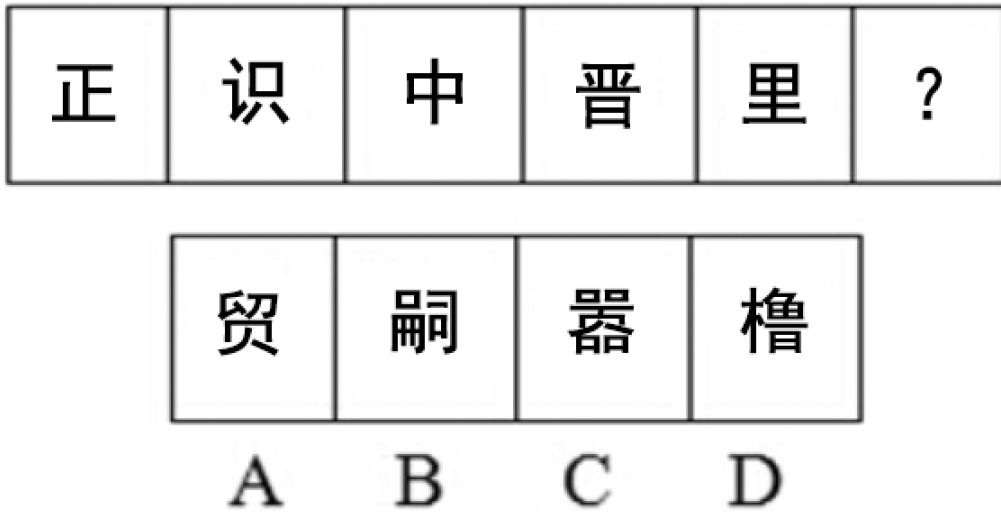
- A.  $12.5\pi$  平方米  
 B. 25 平方米  
 C.  $(50-12.5\pi)$  平方米  
 D.  $(25\pi-50)$  平方米

## 第四部分 判断推理

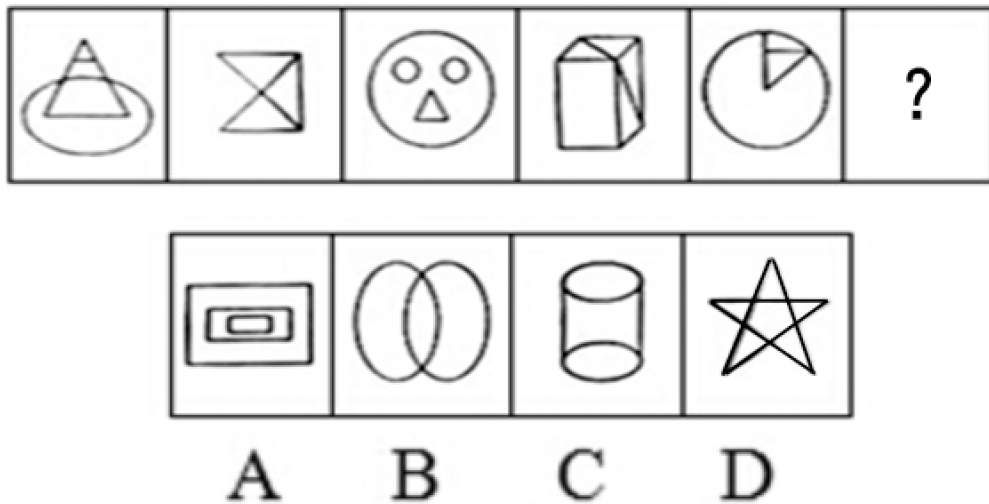
本部分包含图形推理、定义判断、类比推理和逻辑判断四种题型，请根据题目的要求选择最佳选项。

一、图形推理。请按每道题的答题要求作答。

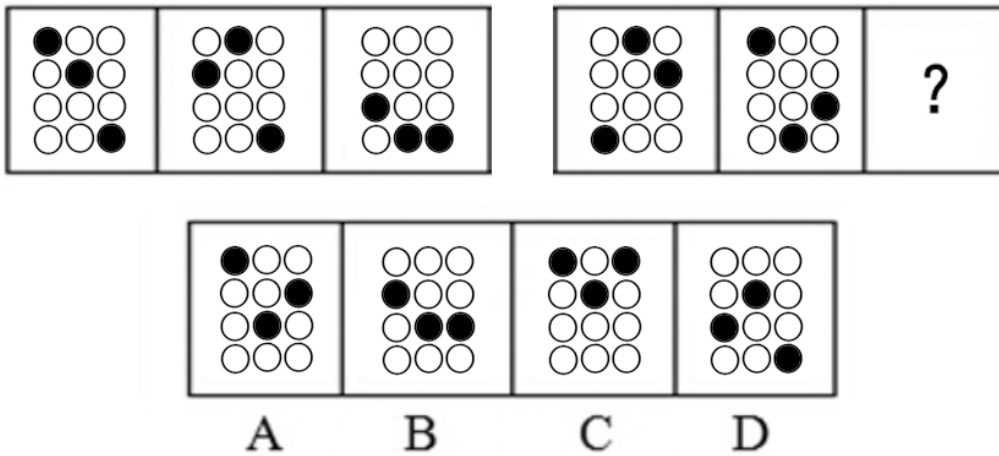
66. 从所给的四个选项中，选择最合适的一个填入问号处，使之呈现一定的规律性：



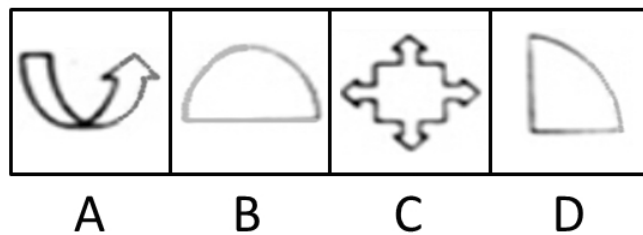
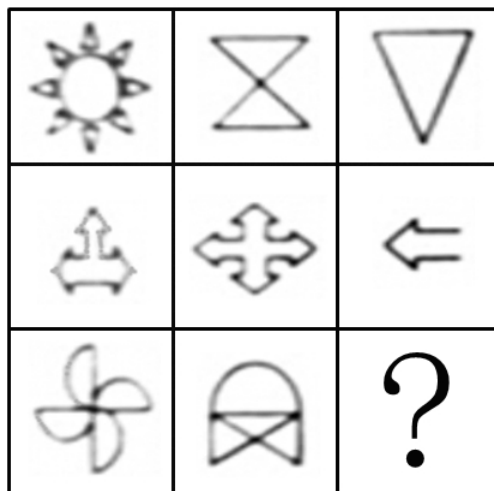
67. 从所给的四个选项中，选择最合适的一个填入问号处，使之呈现一定的规律性：



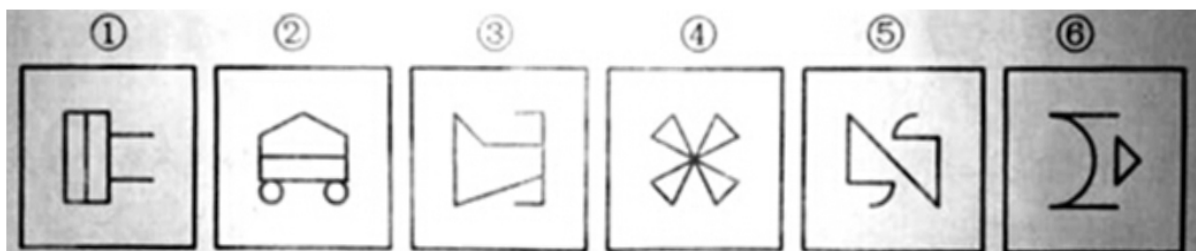
68. 从所给的四个选项中，选择最合适的一个填入问号处，使之呈现一定的规律性：



69. 从所给的四个选项中，选择最合适的一个填入问号处，使之呈现一定的规律性：



70. 把下面的六个图形分为两类，使每一类图形都有各自的共同特征或规律，分类正确的一项是：



- A. ①③⑤；②④⑥
- B. ①④⑤；②③⑥

- C. ①⑤⑥; ②③④  
D. ①③④; ②⑤⑥

**二、定义判断。每道题先给出定义，然后列出四种情况，要求你严格依据定义，从中选出一个最符合或最不符合该定义的答案。注意：假设这个定义是正确的，不容置疑的。**

71. 充分条件指的是两个句子的一种关系。如果一个句子真，那么另一个句子必定是真，就称前一个句子是后一个句子的充分条件。

以下哪项中的两个句子，前一个句子是后一个句子的充分条件？

- A. 存在一个数能被 4 整除，存在一个数能被 2 整除  
B. 地球围绕太阳在旋转，月亮是地球的卫星  
C. 曹操是曹植的父亲，曹丕与曹植是兄弟  
D. 江苏在安徽的东面，上海是一个国际化大都市

72. 投射作用指的是人们在认知过程中，场场主观地认为他人具有与自己相似的性格。偏好。看法等。

根据以上定义，以下属于投射作用的是：

- A. 爱屋及乌  
B. 逢人不说人间事，便是人间无事人  
C. 以小人之心度君子之腹  
D. 生当作人杰，死当为鬼雄

73. 诈骗罪是指以非法占有为目的，用虚构事实或者隐瞒真相的方法，骗取数额较大的公私财务的行为。

根据以上定义，下列属于诈骗罪的是：

- A. 张某利用伪造的名牌大学学位证书，欺骗用人单位进而当上了财务主管，负责上亿元资金交易  
B. 李某为销售山寨手机，在店门口用名牌手机图片做广告，一个月内获利数万元  
C. 已婚妇女王某谎称自己未婚，已结婚为名向多名单身男子索要了数万元聘礼后逃跑  
D. 孙某的公司因经营不善，负债累累，孙某为躲债外逃，数百名客户损失上百万元利益

74. 替代效应是指商品价格上升后，消费者改用其他商品来满足其需求；而当商品价格下降时，消费者会用该商品来替代别的商品满足需求。

根据上述定义，下列说法不正确的是：

- A. 商品的价格直接关系到销量  
B. 消费者大多是根据价格而不是需求来选择商品  
C. 多种商品可以满足消费者同一种需求  
D. 商品的价格和供需关系是动态变化的

75. 重力侵蚀指主要是在重力作用下，单个落石。碎屑流或整块土体。岩体沿坡面向下运动的一系列现象。

根据以上定义，下列说法正确的是：

- A. 我国新疆的沙漠地区，主要是在重力侵蚀下形成的  
B. 我国广西地区有许多著名的地下岩洞，地下溶洞主要是在重力侵蚀下形成的  
C. 某县临海，海岸边有许多奇形怪状的礁石，这些礁石是在重力侵蚀下形成的  
D. 某地发生山体滑坡，重力侵蚀是滑坡形成的主要原因

76. 生物燃料泛指由生物质组成萃取的固体。液体或气体燃料。生物质是指利用大气。水。土地等通过光合作用而产生的各种有机体，即一切有生命的可以生长的有机物质。它包括植物。动物和微生物。



根据上述定义，下列不属于生物燃料的是：

- A. 玉米加工之后变成的车用乙醇
- B. 由转基因大肠杆菌生成的燃料
- C. 农作物厌氧发酵生成的沼气
- D. 能够提炼生物柴油的大豆

77. 直销是指直销企业招募直销员，由直销员在固定营业场所之外直接向最终消费者推销产品的经营方式。

根据上述定义，下列属于直销的是：

- A. 某奶制品生产厂家甄选业务员后，在市内设立了一百个销售
- B. 某书店采取网上销售方式，顾客下订单后，由快递员将产品送至指定场所并收取费用
- C. 某化妆品品牌招聘的一些业务员在道路旁设摊点发放产品说明并以较低价格向顾客推销
- D. 开学时，新生小贺到批发市场买了五盏台灯，自用一盏，其他四盏卖给同学

78. 前苏联研制生产的米格-25 喷气式战斗机所使用的许多零部件与其他战斗机相比要落后得多，但其整体作战性能却达到甚至超过了 其他国家同期生产的战斗机。其原因是，米格公司在设计时从整体考虑，对各零部件进行了更为协调的组合设计，使该机在升降、速度、应激反映等方面成为当时世界一流战斗机。这一因组合协调而产生的意想不到的效果，被后人称之为“米格-25 效应”

根据上述定义，下列符合“米格-25 效应”的是：

- A. 科研人员的研究水平决定了科研机构的攻坚能力
- B. 某青年球队在富有经验的教练的带领下，打败了全明星联队
- C. 一只木桶盛多少水，取决于桶壁上最短的那块木板
- D. 巨鹿之战中，项羽凭借与秦军决一死战的决心，率领 2 万士兵全歼秦军 30 万

79. 反向形成是指个体的欲望和动机不为自己的意识或社会所接收时，将其压抑至潜意识，再以相反的行为表现在外在的行为上。

根据上述定义，下列属于反向形成的是：

- A. 小美最近在减肥，她担心面对美食的诱惑控制不住自己，所以最近一段时间朋友请客吃饭她都不参加了
- B. 5 岁的丁丁特别爱吃糖，妈妈反复告诫他吃糖会蛀牙，后来丁丁去超市时总会指着糖说：“吃糖会蛀牙”
- C. 小张从小是个内向、羞涩的孩子，上大学后，他有意识的锻炼自己，经常主动在课堂上发言，还加入了学生社团
- D. 马经理不喜欢小王，但是他知道应当对员工一视同仁，所以他反复告诫自己不要表现出来，一段时间后，他已经能如常对待小王了

80. 交通肇事罪是指违反交通运输管理法规，因而发生重大事故致人重伤、死亡或者使公私财产遭受重大损失的行为。本罪在主观方面表现为过失，包括疏忽大意的过失和过于自信的过失。

根据上述定义，下列符合交通肇事罪的是：

- A. 机动车驾驶员甲超速行驶，遇红灯时来不及刹车撞上前面正常行驶的一辆汽车，致使该车驾驶员王某牙齿撞伤流血
- B. 公交司机乙对社会怀有仇恨，一日驾驶满载乘客的公交车闯红灯，冲向路边正在过马路的人群，致使多人重伤、死亡
- C. 机动车驾驶员丙驾驶车辆于高速公路行驶时，方向盘忽然失灵，撞上旁边的轿车，致使轿车撞向公路围栏，造成轿车司机和乘客共三人死亡
- D. 某校车驾驶员丁某驾驶超载校车，行驶途中遇到一辆超速行驶的卡车，在避让中校车侧翻，致使多名学生重伤

**三、类比推理。每道题先给出一组相关的词，要求你在备选答案中找出一组与之有逻辑关系上最为贴近、相似或匹配的词。**

81. 电灯：光亮

- A. 电池：电流
- B. 音箱：音乐
- C. 手机：短信
- D. 电脑：文本

82. 游泳：泳池

- A. 搜索：网站
- B. 收看：电视
- C. 学习：教室
- D. 书写：纸张

83. 摇头：反对

- A. 愤怒：心情
- B. 手语：意思
- C. 困乏：休息
- D. 微笑：开心

84. 配乐：电影：烘托

- A. 序言：著作：致谢
- B. 电视：屏幕：显示
- C. 道具：戏剧：提示
- D. 桅杆：帆船：支撑

85. 叮咬：蚊香：花露水

- A. 攻击：雷达：鱼雷
- B. 美化：绿化：装饰
- C. 淋雨：雨伞：雨衣
- D. 事故：红绿灯：交警

86. 申请：审查：许可

- A. 报警：侦查：作案
- B. 种植：生长：灌溉
- C. 计划：实施：评估
- D. 期末：复习：考试

87. 字母：英语：汉语

- A. 胡须：女性：男性
- B. 轮子：飞机：轮船
- C. 房屋：桌子：椅子
- D. 电脑：机房：办公室

88. 劳动产品：商品：物美价廉

- A. 兰花：植物：香气宜人
- B. 金属：铜：导电
- C. 天然气：甲烷：燃烧
- D. 动物：哺乳动物：穴居

89. ( ) 对于 暗中，相当于 要挟 对于 ( )

- A. 侦查；强迫
- B. 偷袭；武力
- C. 帮忙；抗争
- D. 公开；协助

90. ( ) 对于 银行，相当于 知识 对于 ( )

- A. 理财；智慧
- B. 钞票；大脑
- C. 交易；教师
- D. 钱庄；信息

**四、逻辑判断。每道题给出一段陈述，这段陈述被假设是正确的，不容置疑的。要求你根据这段陈述，选择一个正确答案。注意：正确答案应与所给陈述相符合，不需要任何附加说明即可以从陈述中直接推出。**

91. 观看日全食是要佩戴专业的眼镜，永康牌和适度牌日食眼镜使用相同质量的镜片，由于永康牌日食眼镜的价格较低，所以当你购买永康牌而不是适度牌日食眼镜时，便用较低的价钱买到了观看效果相同的眼镜。

以下哪项如果为真，是推出上述结论的前提？

- A. 日食眼镜的价格主要取决于镜片的价格
- B. 这两款比市面上其他品牌价位更低
- C. 日食眼镜的观看效果只有镜片的质量来决定
- D. 永康牌日食眼镜比适度牌日食眼镜销量更高

92. 美国南加州大学的科学报告说，他们在实验鼠脑部的海马区植入电极，训练他们进行一系列杠杆操作并给予相应奖励，并通过电极记录这一过程中实验鼠的脑部活动。才签的研究表明，海马区能把短期记忆转换成长期记忆。科学家随后在实验鼠的海马区注入某种物质，阻断与长期记忆有关的神经信号。观察表明，这使实验鼠忘记了所受的训练。然而，当研究人员用电极向实验鼠脑部输入信号、模拟训练过程中的脑部活动时，实验鼠又暂时记起了正确的操作顺序。但是如果输入的是打乱过的信号，就没有这种效果。

以下推论正确的是：

- A. 实验鼠大脑的海马区如果收到损害，将无法记起刚刚学过的内容
- B. 向大脑输入特定的序列的电信号，可以为实验鼠重建失去的记忆
- C. 将某项工作编辑成特定的信号输入大脑，可以让人自动学会该项工作
- D. 实验鼠学习杠杆操作的过程，就是海马区处理和传输神经信号的过程

93. 欧冠已经进入半决赛阶段：西甲的“贝”队对阵英超的“齐”队，西甲的“巴”队对阵德甲的“契”队。赛前，小乔预测：冠军只能在西甲两队中产生；小周预测：“贝”、“齐”两队都至多只能获得亚军。赛后证明两人的预测都是不正确的。

由此可以推出，获得冠军的队是：

A. 英超队

B. 德甲队

C. “贝”队

D. “齐”队

94. 旅行社刚刚为三位旅客预定了飞机票。这三位旅客是荷兰人菲比、加拿大人艾托和英国人丹佛。他们三个人一个区荷兰、一个去加拿大、一个区英国。据悉菲比不打算去荷兰，丹佛不打算去英国，艾托既不去加拿大，也不去英国。所以：

- A. 艾托去荷兰，丹佛去英国，菲比去加拿大
- B. 艾托去荷兰，丹佛加拿大，菲比去去英国
- C. 艾托去英国，丹佛去荷兰，菲比去加拿大
- D. 艾托去加拿大，丹佛去英国，菲比去荷兰

95. 某市税务局最近一项调查显示，去年该市纳税最多的个体经营户中，本地人占到 80%以上，这充分说明外地人在本市做生意规模普遍不如本地人。以下哪项如果为真，最能支持上述结论？

- A. 本市个体经营户中，外地人占到 35%
- B. 本市个体经营户中，本地人占到 90%
- C. 本市低收入人群中，外地人占到 25%
- D. 外地人占本市总人口的比例高达 30%

96. 研究者通过分析人类祖先牙齿化石中残留的锶元素，发现那个时期男女居住模式的差异，即一半的雌性古猿都是来自很远的地方，而雄性古猿是在本地长大。原来，青春期的雌性古猿会离开出生地到别的地方交配生子，而雄性古猿则会留居在生长地。研究者认为一种可能的解释是，有亲缘关系雄性动物能够更好的防御外地入侵。而这也迫使雄性动物变得更为分散。

以下哪项如果为真，最能支持上述观点？

- A. 人类祖先日常摄取的食物中锶元素含量往往较高
- B. 牙齿构成能反映牙齿助人生活地区的地理环境
- C. 大所属哺乳动物在进化繁衍过程中需要避免近亲交配
- D. 早期自然环境恶劣，人类祖先只有群居才能得以延续

97. 近年来，为避免交通事故的发生，某市交通主管部门加强了交通安全宣传力度。统计数据表明，2008 年以前，全市交通每年死亡千人以上，从 2008 年开始，每年交通事故死亡人数控制在 1000 人以下，2008 年事故死亡人数为 921 人；2009 年死亡 738；2010 年死亡 569。由此我们得出结论，只要加强交通安全的宣传力度，就能有效减少交通事故的发生。

以下哪项如果为真，最能削弱上述结论？

- A. 近年来，交通主管部门在全是中小学进行了为期一周的交通安全教育，通过图片展示、宣传手册发放等方式向中小学生学习交通安全知识
- B. 近年来，交通安全隐患的存在引起相关部门的重视，国家投入大量资金，对危险地段的道路交通设施进行整修或者重新规划建设
- C. 近年来，由于上班高峰期交通拥堵现象严重，该是提高了市民
- D. 由于酒家驾车是交通事故发生及死亡的主要原因，该是字 2008 年起。出台了《酒后驾车处罚条例》，加大了对酒后驾车的惩罚力度

98. 西方每一个国家的现代化都有各自的特点。中国许多东西都有自己的传统，这些传统与西方很不一样，所以：

- A. 中国不需要向外国学习
- B. 中国的现代化会自发地实现

- C. 中国的现代化特点与西方的现代化特点有着明显的区别  
D. 中国的传统与现代化之间不存在矛盾

99. 研究人员为研究睡眠与记忆力的关系,进行了如下研究。他们分别为 21 岁的年轻人和 75 岁的老年人进行睡眠和记忆测试。在晚上入睡前,对受试者进行单词记忆测试。结果显示,老年人的单词记忆成绩比年轻人大约差 25%。在睡眠过程中,研究人员借助脑电图仪对受试者的睡眠和脑电波活动进行检测,老年人的慢波睡眠时间比年轻人平均少 75%。在 8 小时睡眠后的次日,研究人员再次检测对日前单词的记忆情况。结果显示,老年人次日的单词记忆成绩比年轻人差 55%。因此,研究人员认为,慢波睡眠时间缩短是影响老年人记忆力的关键。

以下哪项如果为真,能够质疑上述观点?

- A. 睡眠质量的好坏不仅取决于慢波睡眠的长短,也取决于快波睡眠的长短  
B. 慢波睡眠可以帮助新获取的信息从短期储存记忆的海马区转移到长期储存记忆的前额皮质  
C. 大多数老年人脑功能减退,记忆力下降,即使延长慢波睡眠时间,也难改善记忆力  
D. 实验中,一些慢波睡眠时间段的老人记住的单词比慢波睡眠时间长的老人记住的更多

100. 有甲、乙、丙、丁四个果园,其中甲园的各种果树都能在乙园找到,丙园的果树种类包含所有的乙园果树种类,而丙园中有一些果树在丁园也有种植,则:

- A. 甲园中有一些果树能在丁园中找到  
B. 甲园中所有的果树都能在丙园中找到  
C. 丁园中所有的果树都能在乙园中找到  
D. 乙园中有一些果树能在丁园中找到

## 第五部分 资料分析

所给出的图、表、文字或综合性资料均有若干个问题要你回答。你应根据资料提供的信息进行分析、比较、计算和判断处理。

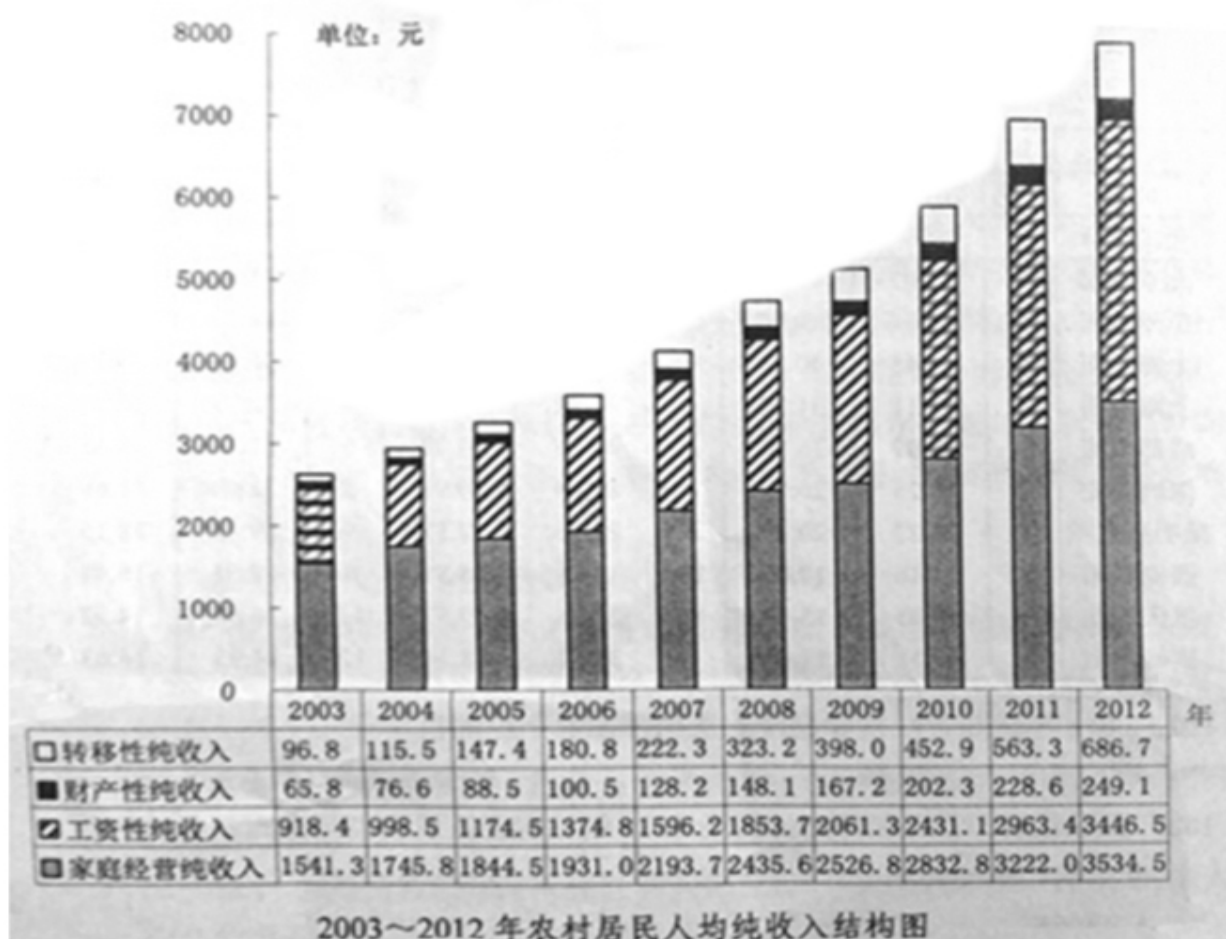
一、根据所给资料,回答 101~105 题。

2011 年我国主要机场吞吐量统计

机场	旅客吞吐量(百万人)			货邮吞吐量(万吨)			起降架次(万次)		
	排名	2011 年	2010 年	排名	2011 年	2010 年	排名	2011 年	2010 年
全国合计		620.54	564.31		1157.77	1128.99		597.97	553.06
北京首都	1	78.67	73.95	2	164.02	155.15	1	53.32	51.76
广州白云	2	45.04	40.98	3	118.00	114.45	2	34.93	32.92
上海浦东	3	41.45	40.58	1	308.53	322.81	3	34.41	33.21
上海虹桥	4	33.11	31.30	6	45.41	48.04	4	22.98	21.90
成都双流	5	29.07	25.81	5	47.77	43.22	6	22.24	20.55
深圳宝安	6	28.25	26.71	4	82.84	80.91	5	22.43	21.69
昆明巫家坝	7	22.27	20.19	8	27.25	27.37	9	19.17	18.15
西安咸阳	8	21.16	18.01	13	17.26	15.81	10	18.51	16.44
重庆江北	9	19.05	15.80	11	23.76	19.57	11	16.68	14.57
杭州萧山	10	17.51	17.07	7	30.62	28.34	12	14.95	14.63

101. 2011 年货邮吞吐量和起降架次均排在前十位的机场有几个?  
 A. 9                                      B. 10                                      C. 7                                      D. 8
102. 表中北京、上海和广州的机场 2011 年旅客吞吐量占当年全国机场旅客吞吐量的比重约为多少?  
 A. 43.8%                                      B. 32.0%                                      C. 26.6%                                      D. 17.0%
103. 以下哪个机场 2011 年旅客吞吐量比上年增长的人数最多?  
 A. 成都双流                                      B. 杭州萧山                                      C. 深圳宝安                                      D. 昆明巫家坝
104. 表中有几个机场 2011 年货邮吞吐量同比下降?  
 A. 2                                      B. 3                                      C. 5                                      D. 7
105. 以下关于 2011 年我国机场吞吐量说法正确的是:  
 A. 全国机场货邮吞吐量同比增速低于起降架次同比增速  
 B. 完成飞机起架次 15 万次以上的机场为 12 个  
 C. 首都机场的起降架次高于浦东和虹桥机场之和  
 D. 全国机场旅客吞吐量比上年增长 20%以上

**二、根据所给资料，回答 106~110 题。**



106. 农村居民人均纯收入超过 5000 元在哪一年？

- A. 2007 年
- B. 2008 年
- C. 2009 年
- D. 2010 年

107. 2003 年~2012 年间，农村居民人均转移性纯收入平均每年约增加多少元？

- A. 59
- B. 66
- C. 74
- D. 83

108. 2004~2012 年间，财产性纯收入同比增长额超过 20 元的年份有几个？

- A. 4
- B. 5
- C. 6
- D. 7

109. 与 2005 年相比，2010 年农村居民人均纯收入增长率最低的是：

- A. 转移性纯收入
- B. 财产性纯收入
- C. 工资性纯收入
- D. 家庭经营纯收入

110. 以下关于 2007~2012 年间农村居民人均纯收入结构的描述正确的是：

- A. 财产性纯收入在 5 年内翻了一番
- B. 工资性纯收入总增长额是各类收入中最高的
- C. 家庭经营纯收入每年的同比增长额都超过 100 元
- D. 转移性纯收入的同比增长额每年递增

### 三、根据所给资料，回答 111~115 题。

2011 年，我国十种有色金属总产量 3438 万吨。其中，精炼铜 520 万吨，同比增长 14.6%；原铝 1806 万吨，同比增长 11.5%；铅 465 万吨，同比增长 10.7%；锌 522 万吨，同比增长 1.1%；镍 18.5 万吨，同比增长 8.1%；锡 15.6 万吨，同比增长 4.5%；锑 19 万吨，同比增长 1.4%；镁 66.1 万吨，同比增长 1%；海绵钛 6 万吨，同比增长 11.8%；汞 0.6 万吨，同比下降 5.8%。

2011 年，8017 家规模以上有色金属工业企业（不包括独立黄金企业，下同）实现主营业务收入 3.9 万亿元，同比增长 35%。2011 年，规模以上有色金属工业企业实现利润 1990 亿元，同比增长 53%。其中，规模以上有色金属独立矿山企业实现利润 469 亿元，同比增长 61%；规模以上有色金属冶炼企业（含联合企业中的矿山）实现利润 774 亿元，同比增长 60.7%；规模以上有色金属加工企业实现利润 747 亿元，同比增长 41.8%。

2011 年，有色金属工业（不包括独立黄金企业，下同）完成固定资产投资 4774 亿元，同比增长 34.6%。西部地区有色金属工业完成固定资产投资额为 2059.4 亿元，同比增长 42.9%，占全国有色金属工业完成固定资产投资的比重为 43.1%，所占比重比上年增加 2.5 个百分点。

2011 年，我国有色金属进出口贸易总额达到 1607 亿元，同比增长 28%，增幅比“十一五”期间的年平均增

幅高了 7.3 个百分点。

111. 2011 年十种有色金属中产量同比增长超过 5%的有几种?

- A. 5
- B. 6
- C. 7
- D. 8

112. 2011 年规模以上有色金属工业企业实现利润中，独立矿山企业、冶炼企业（含联合企业中的矿山）、加工企业所占的比重依次为：

- A. 19.4%，41.2%，39.4%
- B. 19.4%，39.9%，40.7%
- C. 23.6%，40.2%，36.2%
- D. 23.6%，38.9%，37.5%

113. 2010 年全国有色金属工业完成固定资产投资中，西部地区所占的比重约为：

- A. 38.1%
- B. 40.6%
- C. 43.1%
- D. 45.6%

114. 2011 年，平均每家规模以上有色金属工业企业实现利润多少亿元？

- A. 0.25
- B. 0.06
- C. 0.35
- D. 0.30

115. 以下说法正确的是：

- A. 2010 年我国精炼铜的产量和原铝的产量均高于锌的产量
- B. 2010 年我国有色金属工业完成固定资产投资超过 4500 亿元
- C. “十一五”期间我国有色金属进出口贸易额年均增长 20.7%
- D. 2010 年我国规模以上有色金属工业企业实现主营业务收入超 3 万亿元

**四、根据所给资料，回答 116~120 题。**



2007~2010年全国寿险和非寿险保费收入构成 单位：亿元，%

年份		2007年		2008年		2009年		2010年	
险种		保费收入	占比	保费收入	占比	保费收入	占比	保费收入	占比
寿险 收入 构成	人寿保险	4463.44	90.19	6658.09	90.74	7457.22	91.57	9679.31	92.18
	意外伤害保险	115.80	2.34	130.85	1.78	156.13	1.92	189.83	1.81
	健康保险	369.73	7.47	548.63	7.48	530.83	6.52	631.74	6.02
	小计	4948.97	100.00	7337.57	100.00	8144.18	100.00	10500.88	100.00
非 寿 险 收 入 构 成	车险	1484.28	71.14	1702.52	69.60	2155.61	72.02	3004.15	74.60
	企财险	186.83	8.95	209.63	8.57	221.43	7.40	271.61	6.74
	货运险	63.11	3.02	70.97	2.90	61.27	2.05	78.74	1.96
	意外险	74.31	3.56	72.71	2.97	73.92	?	85.53	2.12
	责任险	66.60	3.19	81.75	3.34	92.91	3.08	115.88	2.88
	其他	211.35	10.13	308.67	12.62	388.46	12.98	470.98	11.70
	小计	2086.48	100.00	2446.25	100.00	2992.9	100.00	4026.89	100.00

116. 与2007年相比，2010年意外伤害保险收入占寿险总收入的比重：

- A. 增加0.53个百分点
- B. 减少0.53个百分点
- C. 上升0.34个百分点
- D. 下降0.34个百分点

117. 假设2010年~2012年全国保险总收入的平均增长量与2007-2010年水平相当，那么2012年全国保险总收入的预测值为多少亿元？

- A. 22020.09
- B. 27360.50
- C. 14527.77
- D. 19522.65

118. 表中“？”处的数值应为：

- A. 1.90
- B. 2.47
- C. 2.67
- D. 2.80

119. 2008年~2010年，非寿险中车险收入的平均增长率为：

- A. 11%
- B. 23%
- C. 33%
- D. 45%

120. 以下关于 2007~2010 年全国寿险和非寿险保费收入的说法正确的是:

- A. 非寿险收入中平均增长速度最慢的是意外险
- B. 寿险收入中平均增长速度最快的是健康保险收入
- C. 责任险和人寿保险占保险总收入的比重呈现相同的变化趋势
- D. 2009 年所有的寿险收入均比去年有所上升

**全部测验到此结束!**

请扫描QQ二维码，备注“公务员考生”加QQ  
好友，获取曹长远老师精解历年公务员考试申论、  
行测、面试真题完整解析资料。

**精品资料，尽在掌握!**

