

## 2017年4月22日福建省公务员考试

# 《行政职业能力测验》真题

### 说明

一、此项测验分为五个部分，共120题，总时限120分钟，满分100分。各部分不单独计时，但都给出参考时限，供答题时合理分配时间。

二、此项测验科目代码为“1”。请按照要求在答题卡上填写好自己的姓名，涂写好准考证号、科目代码。

三、必须在答题卡上答题，在题本上答题，一律无效。

严禁折叠答题卡！

## 第一部分 常识判断

根据题目要求，在四个选项中选出一个最恰当的答案。

1. 我国古代人才测评方式主要有选、举、考、用四种，每一种测评方式都有与之对应的选拔制度。下列选项对应错误的是：

- A. 选——禅让制
- B. 举——察举制
- C. 考——科举制
- D. 用——九品中正制

2. 对联是中华语言独特的艺术形式，它要求两行文字字数相同，意义相关，词性相当，结构相称，对仗工整，如能藏典更佳。下列选项是以不同地方为题材所作的对联，其中最恰当的一项是：

- A. 安徽和陕西：黄山为九州增色；瓷器与中国同名
- B. 湖南和湖北：八百里洞庭凭岳阳壮阔；两千年赤壁览黄鹤风流
- C. 四川和贵州：川肴蜀绣渝洲城，花径草堂；苗寨黔山黄果树，茅台赤水
- D. 内蒙古和黑龙江：碧草毡房，春风马背牛羊壮；苍松雪岭，沃野豆谷千里香

3. 在公共场所中常有各种各样的提示语，下列选项中，提示语使用最恰当的是：

A. 盘山公路转弯处：亲爱的司机朋友们，为了您和家人的幸福，请将车速控制在每小时20千米，前方为本段公路转弯处，是本路段的事故高发点。

- B. 公共绿地：你我垃圾乱扔，谁来掩埋填坑？爱护环境靠大家，想想后代子孙！
- C. 超市：内有监控，小偷自重，一经确认，偷一罚十。
- D. 餐厅：无烟场所，请勿吸烟；面阻不雅，利己利他。

4. 下列选项中，没有体现生命现象的是：

- A. 梅雨季节，门环惹铜绿
- B. 遭遇污染，汪洋变赤潮
- C. 只待时日，化蛹成彩蝶
- D. 水沁石板，青苔绘碧痕

5. 某调查小组对部分生物进行了归类，他们把胡狼、棕熊和狮子归为一类，把丹顶鹤、蝙蝠、麻雀

归为一类，把黄鳝、蛇和蚯蚓归为一类，这样归类的依据最可能是：

- A. 生活环境
- B. 肢体形态
- C. 运动速度
- D. 繁殖方式

6. 下列选项对烹饪方式的解释表达正确的是：

- A. 焗——利用蒸汽使密闭容器中的食物变熟
- B. 煨——将各种食物混合加水煮
- C. 烩——用小火将食物慢慢地煮
- D. 焯——将食物放在沸水中烫

7. 下列器物及其属性分类对应错误的是：

- A. 钗、簪——饰品
- B. 笏、筷——餐具
- C. 觥、杯——酒器
- D. 履、屐——鞋子

8. 未使用染色剂的生猪肉香肠晾晒一段时间后颜色会变得更红亮，其主要原因是：

- A. 瘦肉风干发酵时其酸碱值降低，导致其中肌红蛋白被氧化，血红素分解，染红整根香
- B. 肥肉富含饱和脂肪酸，经发酵氧化后释放出复合红色素，油脂液化，使红色素均匀分布
- C. 肠衣在保护肠肉的同时，自身水分逐渐丢失，表面上的红霉菌较为均匀地繁殖，经紫外线照射分解死亡，留下润泽的“红斑”
- D. 肠内的粗盐、料酒等调料本身具有淡黄、淡红等颜色，经乳酸菌发酵，红色素会不断沉淀

9. 下列诗句体现了环境对生物影响的是：

- A. 梅子留酸软齿牙，芭蕉分绿与窗纱
- B. 花到岭南无月令，撞水撞粉透性灵
- C. 秋阴不散霜飞晚，留得枯荷听雨声
- D. 芳树无人花自落，春山一路鸟空啼

10. 下列做法正确的是：

- A. 用湿土包裹保存新鲜土豆
- B. 用铝制器皿泡制老醋花生
- C. 用铁罐存放冷却的浓硫酸
- D. 用顶部带气孔的玻璃坛制作泡菜

11. 人造骨要求作为原料的金属具有耐热性、韧性和生物相容性等特点。据此，下列材料最适合制  
作人造骨的是：

- A. 不锈钢
- B. 青铜
- C. 焊锡
- D. 钛合金

12. 下列表述错误的是:

- A. 长期饮用缺氟的水容易患上龋齿
- B. 纤维素属于糖类, 是植物的主要成分
- C. 锌、钙、铁等在人的生长发育期是必不可少的
- D. 油脂在体内经氧化放出能量, 为维持恒定体温提供能量

13. 以下各项按时间先后顺序排列正确的是:

- A. 秦朝—南朝—北朝—唐朝
- B. 三叠纪—泥盆纪—侏罗纪—白垩纪
- C. 法国大革命—美国南北战争—辛亥革命—五四青年运动
- D. 《论语》—《百年孤独》—《三国志》—《战争与和平》

14. 我国自古就非常重视非物质文化遗产的保护, 西汉时期所设立的相应保护机构是:

- A. 密府
- B. 乐府
- C. 鸿胪寺
- D. 大理寺

15. 中国古代大有慷慨悲歌之士, 下列词句中, 对应错误的是:

- A. 亲射虎, 看孙郎——苏轼
- B. 生子当如孙仲谋——辛弃疾
- C. 谈笑间, 檣櫓灰飞烟灭——李煜
- D. 壮志饥餐胡虏肉, 笑谈渴饮匈奴血——岳飞

16. 在农业生产中若长期使用某种杀虫剂, 会导致害虫的抗药性增强、杀虫效果减弱, 其最主要原因是:

- A. 害虫体内积累的杀虫剂增强了自身的抗药性
- B. 杀虫剂造成害虫基因突变, 产生了抗药性基
- C. 抗药性强的害虫所产生的后代一定具有很强的抗药性
- D. 杀虫剂对害虫有选择作用, 使抗药性强的害虫被保留下来

17. 下列表述正确的是:

- A. 内陆国也可拥有并发展海军力量
- B. 参与联合国维和行动的经费由各派驻国负担, 但前提是派驻国的参谋军官、军事观察员及维和分队人员可以在被派驻国境内使用重武器
- C. 当发生超过里氏 8 级的地震时, 国际医疗卫生组织及救援队伍可以不经地震发生国同意直接进入该国领土进行搜救工作
- D. 根据动力分类, 潜艇可分为常规潜艇和核潜艇, 其中常规潜艇属于战略潜艇, 核潜艇属于攻击型潜艇

18. 根据我国现有法律规定, 下列最有可能被判处有期徒刑(实刑)的是:

- A. 19 岁的周某持刀抢劫他人现金 10 元
- B. 林某受人胁迫, 首次偷窃就盗取了价值 400 元的食物
- C. 王某精神病发作, 在神志不清时赤手空拳地打伤无辜的路人

D. 张某为朋友担保，向他人无息借款 5 万元，在朋友无法偿还后也未还款

19. 教练给某学员的便条上写道：今天你表现不错，跑位积极，速度达到每秒 7 米，全场跑动距离达到 1.3 千米，但要更注意与队友们的配合，毕竟 60 分钟的比赛不是你一个人的战斗。据此可知，该教练最可能从事的运动是：

- A. 足球
- B. 马拉松
- C. 篮球
- D. 橄榄球

20. 下列语句与哲学原理对应错误的是：

- A. 横切牛羊竖切猪，要省力气看纹路——办事要按客观规律
- B. 工欲善其事，必先利其器——主观能动性发挥受客观条件限制
- C. 破屋更遭连夜雨，漏船又遇打头风——事物发展是前进性与曲折性的统一
- D. 不登高山，不知天之高也；不临深渊，不知地之厚也——实践是真理来源

## 第二部分 言语理解与表达

**本部分包括表达与理解两方面的内容。请根据题目要求，在四个选项中选出一个最恰当的答案。**

21. 每个民族都有自己的优秀品格，同样每个民族都有自己的历史痼疾。健康而优秀的民族心理必然善于扬长避短，精于\_\_\_\_\_，长于“取其精华去其糟粕”。

填入划横线部分最恰当的一项是：

- A. 去芜存菁
- B. 弃旧图新
- C. 激浊扬清
- D. 拨乱反正

22. 母亲一生始终未离开武陵山区，我也随着她和父亲在武陵山水间\_\_\_\_\_。当我从武陵边镇来到乌江边的县城，被大家称为来自小河的人；当我从乌江来到长江边的涪陵区，仍被称为小河的边民。后来我明白，到了沿海，你来自内地；到了海外，你来自大陆，一个人一生就是载着家乡山水的\_\_\_\_\_。

依次填入划横线部分最恰当的一项是：

- A. 迁徙，漂泊
- B. 游走，流浪
- C. 流连，远足
- D. 辗转，漂流

23. 全面的发展和自由并不意味着毫无底线——尤其是一些媒体对西方工业化流水线生产的娱乐节目亦步亦趋，其作品之低俗令人愤怒。此时此刻，我们的监管部门更需\_\_\_\_\_，谨防不法分子借恶搞之名\_\_\_\_\_传统价值。

依次填入划横线部分最恰当的一项是：

- A. 严阵以待，颠覆
- B. 全民皆兵，蚕食
- C. 严防死守，侵蚀
- D. 全线狙击，污蔑

24. 阿兹特克文明的帝国都城——特诺奇蒂特兰，在给人以神秘感的同时，也透出一丝淡淡的忧伤。神话传说与真实故事的\_\_\_\_\_，光辉帝国史与悲惨殖民史的\_\_\_\_\_，令人在心驰神往的同时，感慨时过境迁、沧海桑田……

依次填入划横线部分最恰当的一项是：

- A. 纠缠，消散
- B. 交织，更迭
- C. 重叠，嬗变
- D. 合契，幻灭

25. “旧时茅店社林边，路转溪桥忽见”——月光、蝉鸣、蛙声与稻香，都是夏夜田间的\_\_\_\_\_景物，遭遇罢官的辛弃疾在此一住十几年，心性渐渐\_\_\_\_\_，词句变得安详平实。

依次填入划横线部分最恰当的一项是：

- A. 平凡，索然
- B. 寻常，淡然
- C. 平常，安然
- D. 常见，了解

26. 远眺试飞机场，天地混为一体。这里是“彩虹”无人机\_\_\_\_\_的起点，更是放飞梦想的舞台。每一名科研人员，都会在试飞成功后，站在这里静静凝视，让热情\_\_\_\_\_平静，平静的背后是一份更高的期许。

依次填入划横线部分最恰当的一项是：

- A. 高飞，荣归
- B. 遨游，回复
- C. 腾空，恢复
- D. 翱翔，回归

27. 这也许有些\_\_\_\_\_，男性与女性都把自己和对方看作平等的人，才是正常的、自然的态度。但文学本来有异于科学。文学家要写的是活生生的人，是活的感受和感发，它们是否合乎科学，不是一眼看得出来的，有时看似\_\_\_\_\_，恰好包含着合乎科学的内容。

依次填入划横线部分最恰当的一项是：

- A. 矫枉过正，偏颇
- B. 荒诞不经，偏私
- C. 过犹不及，偏激
- D. 无理取闹，偏执

28. 雄企鹅这样煞费苦心地用石子来讨好雌企鹅绝非小题大做，而是由于筑巢的石子对它们有\_\_\_\_\_的魅力。有好巢才能吸引好配偶，筑巢最好的雄企鹅，引起异性注意的机会最大。别致的巢能够\_\_\_\_\_雄企鹅作为配偶的价值，确保配偶的珍贵投资——企鹅蛋不被冰雪冻坏，所以雄企鹅要\_\_\_\_\_地通过建造新居来打败竞争对手。

依次填入划横线部分最恰当的一项是：

- A. 不可名状，体现，千方百计
- B. 不可抗拒，彰显，不遗余力
- C. 无与伦比，昭示，不惜血本

D. 无以复加，代表，千难万险

29. 他的新著可以归入“灿烂的书”之列。他用自己的性情和心智，\_\_\_\_\_先贤的思想，不仅\_\_\_\_\_出文化的基本框架，还\_\_\_\_\_了文化的核心问题，对文化的几个比较复杂的问题，有几番精彩阐述。

- A. 感悟，勾勒，探讨
- B. 领悟，描绘，思考
- C. 感受，勾画，探求
- D. 领会，描摹，思忖

30. 在这个关键时刻，首先值得我们做的也许是\_\_\_\_\_改革共识，细细\_\_\_\_\_注册制对我国证券市场秩序的真实影响，探讨如何使我国资本市场成为更具吸引力的产品，吸引本地和国际企业家像消费者一样乐于使用它，从而对整个社会是经济的，最终有利于社会发展，而不是拘泥于所谓的前提条件，\_\_\_\_\_注册制改革的时机。

依次填入划横线部分最恰当的一项是：

- A. 发展，估算，耽误
- B. 形成，琢磨，荒废
- C. 汇集，预计，散失
- D. 凝聚，考量，延误

31. 孔雀蜘蛛的体型非常小，只有4毫米到5毫米，其中，雌性蜘蛛比雄性蜘蛛大。不过，就是这样小的身躯，也能靠着大自然的\_\_\_\_\_吸引人们的注意。

填入划横线部分最恰当的一项是：

- A. 鬼斧神工
- B. 精雕细刻
- C. 巧夺天工
- D. 匠心独运

32. 到近几年，一度\_\_\_\_\_的神经网络算法开始复兴。这个算法在一定程度上\_\_\_\_\_了生物神经分层的构架，不仅能够不断调整优化各项行动的逻辑权重，还能够进行结果的\_\_\_\_\_，把结果重新作为输入进行训练。

依次填入划横线部分最恰当的一项是：

- A. 沉默，模仿，回馈
- B. 沉沦，仿真，回应
- C. 沉寂，模拟，反馈
- D. 沉凝，仿照，反应

33. 雾霾问题是个棘手难题，但再棘手也得解决，而且难题破解还得摈下“快进键”。虽然从客观规律上看，治霾难\_\_\_\_\_，可就紧迫性而言，治霾还必须得\_\_\_\_\_，抓住那些核心症结对症施治。

依次填入划横线部分最恰当的一项是：

- A. 一劳永逸，釜底抽薪
- B. 一马当先，根治病灶
- C. 一蹴而就，只争朝夕
- D. 一步登天，刻不容缓

34. 玛格丽特·米切特的畅销书既不是泥浆也不是高等艺术，这部作品足够获得普利策奖，但是即使是普通的读者也能感受到它那感伤的情节不能够和伟大的作品\_\_\_\_\_。像《飘》这种\_\_\_\_\_了艺术、商业、量产化的书籍，“通俗”是它最好的定义词。

依次填入划横线部分最恰当的一项是：

- A. 比肩同行，汇集
- B. 相提并论，融合
- C. 不分轩轻，杂糅
- D. 等量齐观，荟萃

35. 没错，我们的科学研究\_\_\_\_\_远远没有达到看透一切的程度，我们地球生命离不开水，\_\_\_\_\_我们也没法确定说离了水就不能有别的生命形式。从逻辑上讲这是对的，问题是：科学研究还需要一个延续性，科学必须站在已有知识的基础之上，\_\_\_\_\_不能是胡思乱想。

依次填入划横线部分最恰当的一项是：

- A. 还，但，而
- B. 却，可，并
- C. 也，而，并
- D. 并，却，可

36. 虽然没有法律强制力支撑的道德是虚妄的，但是法律在面对道德问题时，也总是会显得\_\_\_\_\_，这种力不从心的根本原因还是由于法律的外在属性与道德的内在属性之间的矛盾。社会秩序的大厦是法律与道德共同支撑的，如果道德不立，人心善变，那法律终会\_\_\_\_\_。

依次填入划横线部分最恰当的一项是：

- A. 相形见绌，回天乏术
- B. 爱莫能助，孤立无援
- C. 左支右绌，独木难支
- D. 捉襟见肘，力所不逮

37. 对于社会性动物人类来说，社交的重要性\_\_\_\_\_，而社交活动中必不可少的技能就是要认清别人的脸。不幸得脸盲症的话，真是会\_\_\_\_\_。

依次填入划横线部分最恰当的一项是：

- A. 不言而喻，窘态百出
- B. 无庸赘述，贻笑大方
- C. 昭然若揭，见笑于人
- D. 显而易见，羞愧难当

38. 语文世界如镜鉴：审视自己也在拷问自己。圣母院的钟声敲碎了伪善的面具，零丁洋里的叹息唤醒了民族的勇气。\_\_\_\_\_秋风，\_\_\_\_\_易水，壮士悲吟满腔抱负，滔滔乌江，\_\_\_\_\_佳人，英雄奏响陌路穷歌。

依次填入划横线部分最恰当的一项是：

- A. 萧萧，泠泠，婷婷
- B. 溶溶，凄凄，款款
- C. 幽幽，粼粼，翩翩
- D. 簌簌，凛凛，楚楚

39. “自由想象力崇拜”的背后，是“顿悟崇拜”。这种思想认为一般人终日被自己的知识所\_\_\_\_\_，而一旦跳出就能取得重大突破。费曼说，相对论流行以后，很多哲学家跳出来说：“坐标是相对的，这难道不是最自然的哲学要求吗？这个我们早就知道了！”可是如果你告诉他们光速在所有坐标系下不变他们就会\_\_\_\_\_。

依次填入划横线部分最恰当的一项是：

- A. 束缚，目瞪口呆
- B. 羁绊，怅然若失
- C. 钳制，呆若木鸡
- D. 禁锢，追悔莫及

40. 当年的美丽楼兰，这个绿洲上的王国，丝绸之路的要塞，总是驼铃叮当，人迹熙攘，多么地令人眼热而起兵戎呢。周边的游牧民族厮杀终年不歇，北方的匈奴汹汹如潮肆意南侵，连大汉王朝也皇皇挺兵饮马于此。说话间，\_\_\_\_\_的谋略，\_\_\_\_\_的交响，绿野上驰骋的一世之雄，而今安在哉？

依次填入划横线部分最恰当的一项是：

- A. 尔虞我诈，万马奔腾
- B. 经天纬地，秣马厉兵
- C. 汪洋恣肆，戎马倥偬
- D. 纵横捭阖，金戈铁马

41. 我国农业面临的成本上涨、价格倒挂、增收趋缓等突出矛盾和问题，一个根本制约是\_\_\_\_\_。在农村劳动力转移就业不多时，“家家包地、户户种田”的经营方式，就能激发农村的活力，但随着城镇化的进一步深入，农业副业化、农户兼业化、农民老龄化问题逐渐浮出水面，培育懂农村、有闯劲且留得住的新型农业经营主体和服务主体，就成了一个迫在眉睫的问题。

填入划横线部分最恰当的一项是：

- A. 农村劳动力严重不足，农业生产方式开始落后
- B. 农村外出务工人员日益增多，农业合作化发展滞后
- C. 农村适龄劳动力长期净流出，农业经营方式转变滞后
- D. 农村大部分劳动力流向城市，农业增长方式依旧落后

42. 假若没有来自于碰撞的热储备，“地球发电机”就根本不会启动，地球也就不会拥有一个保护着地球生命的磁场了。太阳辐射会毫不留情地剥离大气层并冲击地球表面，地球不可避免地会遭遇和现在火星相同的命运。由此看来，我们这个适于居住的世界就好像是由一些互不相干的现象构建起来的，包括月亮的诞生、磁场的形成、板块构造和水的存在等等。假若没有那次碰撞，地球就没有足够的热能在地核中启动热的对流运动，地球磁场也不会形成；假若没有水，地壳就可能太浓稠从而不会分解成构造板块。看看金星吧！它没有板块构造，没有水，没有磁场。

最适合做以上文字标题的一项是：

- A. 地球，宇宙的孤例
- B. 地球，碰撞的奇迹
- C. 地球，必然的偶遇
- D. 地球，偶然的侥幸

43. 常识告诉我们，越是高雅的艺术，越是经得起历史检验的经典，一开始接触都有点欣赏不了，



要学会欣赏，得靠熏陶。从不懂到懂，从不会欣赏到学会欣赏，从无意识地懂得知识与道理，到有意识地进学堂接受传道授业，正是文明的台阶。审美的过程说到底，就是一个从审不懂到审得懂的过程。读书亦是如此。常识还告诉我们，读懂读透一本难懂的好书，特别是读进去一部经典作品，胜读很多本一般的书。传统的中国教育讲究记诵之学，读私塾要“念背打”。现在看来，除了“打”可以商榷之外，念书、背书的好处之多就不必多说了。

从以上文字可以推出作者的意图是：

- A. 说明读书在精不在多
- B. 劝导大家看点看不懂的东西
- C. 肯定中国传统教育的“念背”之法
- D. 指出文化修养的提升需要经典作品的熏陶

44. 长时间保持同一个姿势，容易导致下肢血液回流不畅，形成血栓。静脉血栓是血栓把血管堵塞，造成血液无法流通，从而引起肢体肿胀、疼痛，以及浅静脉扩张、曲张等临床表现。静脉血回流到心脏后，会进入肺部来完成氧气的交换。深静脉血栓在血管的一端与血管壁仅有轻度粘连，血栓另一端则自由地漂浮在血管壁内。热敷、按摩和挤压下肢，容易使血栓脱落，随血流进心脏，最后“卡”在肺动脉里面，导致肺动脉血流受阻，进而引发咳嗽、胸闷等症状，甚至导致窒息死亡，即肺栓塞。

对这段文字理解错误的是：

- A. 用热敷、按摩的方法来缓解静脉血栓是错误的
- B. 深静脉血栓比浅静脉扩张更加危险
- C. 预防静脉血栓，需要人们运动起来
- D. 具有堵塞性是血栓的“原罪”

45. 每个人的经历都是一部书。有的像诗，跳跃灵动，含蓄隽永；有的像散文，形散神凝，耐人寻味；有的像小说，情节盘根错节，矛盾跌宕起伏；有的像戏剧，冲突不断，悬念丛生。有的人的经历如山间小溪，清澈见底；有的人的经历如大河奔流，波澜壮阔。有的人的经历像风雨后的彩虹，有的人的经历像暴风雨洗过的天空。有的像东北乱炖，有的像重庆火锅，有的像淮扬菜。各有各的风采，各有各的味道。但所有书里都凝结着两个字：\_\_\_\_\_。它属于个人，也属于社会。

填入划横线部分最恰当的一项是：

- A. 精彩
- B. 财富
- C. 独特
- D. 奇妙

46. 作为世界上第一部关于农业和手工业生产的综合性科技著作《天工开物》十分重视理论阐述，而非单纯的技术描述，否则比之那些食谱、棋谱高明不了多少。有专家认为：《天工开物》不只是中国，而且是整个东亚的一部代表性技术书，其包罗技术门类之广是欧洲技术书无法比拟的。

根据这段文字，可以看出《天工开物》与食谱、棋谱最本质的区别在于：

- A. 前者为技术书，后者为工具书
- B. 前者重在逻辑，后者重在说明
- C. 前者重视理论，后者重视技术
- D. 前者是科技著作，后者是操作规程

47. 个人认为，电动汽车的部件品种应该由企业选择，市场来当裁判员。电池、电机、电控等部件的品种都很多，都应该由企业根据总体设计和市场进行选择，没有必要由标准来越俎代庖。欧、美、日

法规当中低速电动车标准里面都没有限定电池，未排斥铅酸电池，而装有铅酸电池的中国品牌低速电动车畅销国外。因此，中国的低速电动车标准不应该限制铅酸电池。

文中“越俎代庖”的“庖”指的是：

- A. 装有铅酸电池的中国品牌低速电动车畅销国外的事实
- B. 欧、美、日法规里的中低速电动车标准
- C. 市场以及企业的总体设计
- D. 国内对低速电动车的限定

48. 虽然现在用户对于不明来历的电子邮件普遍存在戒心，但是黑客

\_\_\_\_\_。如今，诱人产生好奇心的诱饵已经出现在网络、社交软件、移动设备上，而且诱饵已经不限于色情、惊奇的信息，而是包括诸如“工资单”“对账单”等。

填入划横线部分最恰当的一句是：

- A. 已经把重点放在其他媒介上
- B. 正在不断地开辟新的战场
- C. 更善于抓住人们的兴趣点
- D. 绝对不会就此偃旗息鼓

49. 传统经验医学正遭遇“不确定性”技术瓶颈，造成医疗资源浪费和医疗效果不尽如人意。相比传统诊疗手段，精准医学具有精准性和便捷性，一方面通过基因测序可以找出疾病相关的突变基因，从而迅速确定对症药物，减少弯路，提高疗效，同时还能够在患者遗传背景的基础上降低药物副作用；另一方面，精准医学检测所需的组织样本较少，可以减少诊断过程中对患者身体的损伤。可以预见，精准医学技术的出现，将显著改善疾病、尤其是癌症患者的诊疗体验和诊疗效果。

根据以上文字，对精准医学理解正确的是：

- A. 能减少药物使用，提高医疗效果，增强医疗的确定性
- B. 具有精准性和便捷性，因此拥有传统经验医学无可比拟的优越性
- C. 减少对患者的损伤和降低副作用，是其改善诊疗体验和效果的关键
- D. 可减少医源性损害，降低医疗资源耗费，获得优化的病患治疗效益

50. 快递包装标准滞后、回收循环难度大、环保意识不足，是阻碍快递包装绿色化的三大瓶颈。要打破这些瓶颈，还有大量的工作要做。比如，必须解决现行标准多为推荐性指标、约束力不强、执行有难度等问题，出台国家级的强制性标准；要解决对快递件的“五花大绑”、过度包装问题，首先得解决野蛮装卸、分拣问题；要提高包装物料的循环利用率，很重要的一环是，对消费者而言，可再利用的包装物如纸箱、塑料等垃圾，要有地方处理。

最适合做以上文字标题的一项是：

- A. 快递包装绿色化任重道远
- B. 打好组合拳助力快递绿色包装
- C. 实现快递包装绿色化还有三大瓶颈
- D. 快递包装绿色化需要社会综合治理

51. ①近地表气温递减率（NLR）是将气温由站点向网格进行插值过程中的重要参数，是影响气温空间分布的重要因素

②研究发现 MODIS 的夜间地表温度与站点观测的气温有很好的-致性，而且-较高的空间分辨率便于计算 NLR，适用于分布式水文模型的模拟

③在高寒地区，气温影响积雪融化、冰川消融、冻土转化以及陆气之间的水分和能量交换等过程，

使得该区域水文过程对气温非常敏感

④通常可以采用观测站点数据来获取 NLR，而在观测站点较为缺乏的青藏高原等高海拔地区，可以采用遥感卫星数据来进行推算

⑤因此，获取准确的气温空间分布对于寒区水文模拟至关重要

将以上 5 个句子重新排列，语序正确的是：

- A. ①③④⑤②
- B. ③⑤①④②
- C. ②①④③⑤
- D. ④②①③⑤

52. ①然而哲学家罗素对康德不无讽刺地说，这只是一个出生在柯尼斯堡（康德的家乡）平原的人的想法，一个出生在阿尔卑斯山区的人就不会这样想

②牛顿和康德都持有一种绝对空间的观念

③但这些事物与空间无关，对空间不产生影响，其实这是一种绝对的虚空观

④牛顿说，绝对的空间，它与一切外在事物无关，它处处均匀，永不迁移；康德说，我们可以设想一种绝对的虚空，里面空无一物

⑤我们的常识也支持这种看法，即空间是空的，可以在里面装各种事物，或者说空间像一个舞台，让各种食物在上面亮相表演

⑥从空间的角度看首都，是一件很有意思的事，但在此之前，需要先讨论空间的观念

将上述 6 个句子重新排列，语序正确的是：

- A. ⑥④①②⑤③
- B. ⑥②⑤③④①
- C. ⑥②④①③⑤
- D. ④②⑤⑥①③

53. 转变发展理念，切实增强协调发展的自觉性和坚定性。我们党提出协调这一发展理念，旨在补齐发展短板，解决发展不平衡问题。尽管我国经济社会发展取得巨大成就，但也出现了发展不平衡、不协调、不可持续问题，迫切需要转变发展理念，特别是增强发展的整体性、协调性。在当前全面建成小康社会的决胜时期，我们必须转变观念，把思想和行动统一到新发展理念上来，正确处理发展中的重大关系，在协调发展中拓宽发展空间，在补齐短板中增强发展后劲，在增强国家硬实力的同时提升国家软实力，使物质文明和精神文明协调发展，同步提升。

这段文字意在强调我们要：

- A. 转变发展理念，解决发展不平衡问题
- B. 推动物质文明与精神文明协调发展
- C. 增强协调发展的自觉性与坚定性
- D. 转变发展理念，提升国家软实力

54. 自人工智能领域开辟以来，研究者们就一直在试着捣鼓一个能作出创造性选择的人工智能。被视为现代人工智能之父的马文·明斯基，在 1960 年写下了这样的话：“我确信终有一天我们能得到拥有强大的解决问题能力的程序，方法是以错综复杂的方式组装一大堆启发式的部件——多目标优化、模式识别技巧、规划代数、递归管理过程等等。但在这些程序中，没有智能安坐。”智能不单是模式识别，但寻找智能的“位置”是个棘手问题，它一直困扰着人工智能研究者。

对划线部分理解正确的一项是：

- A. 人们能开发出具有解决问题能力的程序，但人工智能发展并不乐观

- B. 人们能开发出具有解决问题能力的程序，但人工智能并没有出现
- C. 人们开发出的程序中并没有人工智能的位置
- D. 人们开发出的程序并不是人工智能

55. 喀拉拉的自然美景无与伦比，人情练达、古风犹存的民风也颇令当地人引以为傲。这里的人民友善而充满活力，受教育率在全印度位居第一。虽然整个印度的妇女识字率只有 39.42%，但是喀拉拉邦的所有居民，包括女性，识字率已高达 95%，印度其他地区常见的重男轻女现象在喀拉拉邦很难寻到踪迹。“民众科学运动”的科学家们自豪地说：“在喀拉拉，没有人不读报，没有人不谈政治，没有人不唱歌。”

这段文字主要讲述了喀拉拉地区：

- A. 人文环境和自然风光一样优越
- B. 人们热爱读书、讨论政治和歌唱，崇尚精神文明
- C. 人文环境的独特之处在于既具有复古的淳朴，又具有现代的开放
- D. 女性较高的社会地位和受教育水平是喀拉拉邦民风古朴友善的重要原因

56. 2016 年是全球气候充满极端状况的一年。大气中的二氧化碳平均浓度已经超过 400ppm（1ppm 为百万分之一）警示线，甲烷浓度也飙升破纪录，气候变化的长期指标上升至新水平。南极和北极地区的海冰面积缩减严重，打破最低纪录。俄罗斯、北极地区气温比长期平均温度高 6℃—7℃。格陵兰冰川开始融化的时间提前，且速度更快，北极地区正以全球平均值两倍的速度变暖。

与这段文字意思相符的一项是：

- A. 2016 年全球气候变化最为极端
- B. 2016 年大气二氧化碳含量创新高
- C. 2016 年南北极的海冰面积创出新低
- D. 2016 年俄罗斯地区气温比格陵兰地区高

57. 文字概率相对于数字概率具有模糊性、非概率运算性和语义特性等特征。数字概率是一种更精确的风险表达方式，在风险沟通时人们对其能比较客观地传递、解释和利用。文字概率和数字概率在进化历史上出现时间不同，隶属的发展领域（语言和数学）也不同，所以其特征上的差异可能不止于以上所述。例如文字概率的非概率运算性表明，人们传达或接受文字概率表征的信息时不会按照概率规则进行审慎地运算，文字概率更多地引发直觉式思考，数字概率更多地引发分析式思考。

对这段文字概括最恰当的一项是：

- A. 文字概率与数字概率不同
- B. 数字概率其实优于文字概率
- C. 文字概率与数字概率分属不同领域
- D. 数字概率与文字概率的思考方式不同

58. 土星的光环系统是目前我们所拥有的最接近 45.5 亿年前诞生地球和其他行星的尘埃、碎石盘的东西。这个原行星盘成形于一团由超低温气体和尘埃组成的星云在自身引力作用下的坍缩。随着这个转动的星云逐渐收缩，它就成了一个围绕新生太阳的盘。一旦太阳吹散了这些气体，盘中作轨道运动的碎石就和土星的光环系统极为相似。

这段文字主要介绍了土星光环的：

- A. 形状
- B. 运行
- C. 构成

D. 形成

59. 此刻，我们经历的时光，将来都会变成从前。时光如落花，盛开时我们忽略它的美，反而在它凋落之时嗅到它的余香。不只是爱情，所有的事，都是如此。我们拥有的时候，往往是漠然的，等到一切成为从前，才恍然觉得珍贵。

对这段文字概括最恰当的是：

- A. 旧事物，总是被诗化
- B. 因为失去，所有珍惜
- C. 偏是人间留不住，只恨当时作寻常
- D. 逝水流年，拥有不如怀念

60. 凡是到达了的地方，都属于昨天。哪怕那山再青，那水再秀，那风再温柔。太深的流连便成了一种羁绊，绊住的不仅仅有双脚，还有未来。没见过大山的巍峨，真是遗憾；见了大山的巍峨没见过大海的浩瀚，仍然是遗憾；见了大海的浩瀚没见过大漠的广袤，依旧遗憾；见了大漠的广袤没见过森林的神秘，还是遗憾。

这段文字作者意在说明：

- A 风光无限，在昨日更在明天
- B 昨天已然过去，可怀念不可流连
- C 只有不断出发，未来的精彩才会继续
- D 最美的风景，不是终点，而是在路上的自己

41. 我国农业面临的成本上涨、价格倒挂、增收趋缓等突出矛盾和问题，一个根本制约是\_\_\_\_\_。在农村劳动力转移就业不多时，“家家包地、户户种田”的经营方式，就能激发农村的活力，但随着城镇化的进一步深入，农业副业化、农户兼业化、农民老龄化问题逐渐浮出水面，培育懂农村、有闯劲且留得住的新型农业经营主体和服务主体，就成了一个迫在眉睫的问题。

填入划横线部分最恰当的一项是：

- A. 农村劳动力严重不足，农业生产方式开始落后
- B. 农村外出务工人员日益增多，农业合作化发展滞后
- C. 农村适龄劳动力长期净流出，农业经营方式转变滞后
- D. 农村大部分劳动力流向城市，农业增长方式依旧落后

42. 假若没有来自于碰撞的热储备，“地球发电机”就根本不会启动，地球也就不会拥有一个保护着地球生命的磁场了。太阳辐射会毫不留情地剥离大气层并冲击地球表面，地球不可避免地会遭遇和现在火星相同的命运。由此看来，我们这个适于居住的世界就好像是由一些互不相干的现象构建起来的，包括月亮的诞生、磁场的形成、板块构造和水的存在等等。假若没有那次碰撞，地球就没有足够的热能在地核中启动热的对流运动，地球磁场也不会形成；假若没有水，地壳就可能太浓稠从而不会分解成构造板块。看看金星吧！它没有板块构造，没有水，没有磁场。

最适合做以上文字标题的一项是：

- A. 地球，宇宙的孤例
- B. 地球，碰撞的奇迹
- C. 地球，必然的偶遇
- D. 地球，偶然的侥幸

43. 常识告诉我们，越是高雅的艺术，越是经得起历史检验的经典，一开始接触都有点欣赏不了，要学会欣赏，得靠熏陶。从不懂到懂，从不会欣赏到学会欣赏，从无意识地懂得知识与道理，到有意识地进学堂接受传道授业，正是文明的台阶。审美的过程说到底，就是一个从审不懂到审得懂的过程。读书亦是如此。常识还告诉我们，读懂读透一本难懂的好书，特别是读进去一部经典作品，胜读很多本一般的书。传统的中国教育讲究记诵之学，读私塾要“念背打”。现在看来，除了“打”可以商榷之外，念书、背书的好处之多就不必多说了。

从以上文字可以推出作者的意图是：

- A. 说明读书在精不在多
- B. 劝导大家看点看不懂的东西
- C. 肯定中国传统教育的“念背”之法
- D. 指出文化修养的提升需要经典作品的熏陶

44. 长时间保持同一个姿势，容易导致下肢血液回流不畅，形成血栓。静脉血栓是血栓把血管堵塞，造成血液无法流通，从而引起肢体肿胀、疼痛，以及浅静脉扩张、曲张等临床表现。静脉血回流到心脏后，会进入肺部来完成氧气的交换。深静脉血栓在血管的一端与血管壁仅有轻度粘连，血栓另一端则自由地漂浮在血管壁内。热敷、按摩和挤压下肢，容易使血栓脱落，随血流进心脏，最后“卡”在肺动脉里面，导致肺动脉血流受阻，进而引发咳嗽、胸闷等症状，甚至导致窒息死亡，即肺栓塞。

对这段文字理解错误的是：

- A. 用热敷、按摩的方法来缓解静脉血栓是错误的
- B. 深静脉血栓比浅静脉扩张更加危险
- C. 预防静脉血栓，需要人们运动起来
- D. 具有堵塞性是血栓的“原罪”

45. 每个人的经历都是一部书。有的像诗，跳跃灵动，含蓄隽永；有的像散文，形散神凝，耐人寻味；有的像小说，情节盘根错节，矛盾跌宕起伏；有的像戏剧，冲突不断，悬念丛生。有的人的经历如山间小溪，清澈见底；有的人的经历如大河奔流，波澜壮阔。有的人的经历像风雨后的彩虹，有的人的经历像暴风雨洗过的天空。有的像东北乱炖，有的像重庆火锅，有的像淮扬菜。各有各的风采，各有各的味道。但所有书里都凝结着两个字：\_\_\_\_\_。它属于个人，也属于社会。

填入划横线部分最恰当的一项是：

- A. 精彩
- B. 财富
- C. 独特
- D. 奇妙

46. 作为世界上第一部关于农业和手工业生产的综合性科技著作《天工开物》十分重视理论阐述，而非单纯的技术描述，否则比之那些食谱、棋谱高明不了多少。有专家认为：《天工开物》不只是中国，而且是整个东亚的一部代表性技术书，其包罗技术门类之广是欧洲技术书无法比拟的。

根据这段文字，可以看出《天工开物》与食谱、棋谱最本质的区别在于：

- A. 前者为技术书，后者为工具书
- B. 前者重在逻辑，后者重在说明
- C. 前者重视理论，后者重视技术
- D. 前者是科技著作，后者是操作规程

47. 个人认为，电动汽车的部件品种应该由企业选择，市场来当裁判员。电池、电机、电控等部件的品种都很多，都应该由企业根据总体设计和市场进行选择，没有必要由标准来越俎代庖。欧、美、日法规当中低速电动车标准里面都没有限定电池，未排斥铅酸电池，而装有铅酸电池的中国品牌低速电动车畅销国外。因此，中国的低速电动车标准不应该限制铅酸电池。

文中“越俎代庖”的“庖”指的是：

- A. 装有铅酸电池的中国品牌低速电动车畅销国外的事实
- B. 欧、美、日法规里的中低速电动车标准
- C. 市场以及企业的总体设计
- D. 国内对低速电动车的限定

48. 虽然现在用户对于不明来历的电子邮件普遍存在戒心，但是黑客\_\_\_\_\_。如今，诱人产生好奇心的诱饵已经出现在网络、社交软件、移动设备上，而且诱饵已经不限于色情、惊奇的信息，而是包括诸如“工资单”“对账单”等。

填入划横线部分最恰当的一句是：

- A. 已经把重点放在其他媒介上
- B. 正在不断地开辟新的战场
- C. 更善于抓住人们的兴趣点
- D. 绝对不会就此偃旗息鼓

49. 传统经验医学正遭遇“不确定性”技术瓶颈，造成医疗资源浪费和医疗效果不尽如人意。相比传统诊疗手段，精准医学具有精准性和便捷性，一方面通过基因测序可以找出疾病相关的突变基因，从而迅速确定对症药物，减少弯路，提高疗效，同时还能够在患者遗传背景的基础上降低药物副作用；另一方面，精准医学检测所需的组织样本较少，可以减少诊断过程中对患者身体的损伤。可以预见，精准医学技术的出现，将显著改善疾病、尤其是癌症患者的诊疗体验和诊疗效果。

根据以上文字，对精准医学理解正确的是：

- A. 能减少药物使用，提高医疗效果，增强医疗的确定性
- B. 具有精准性和便捷性，因此拥有传统经验医学无可比拟的优越性
- C. 减少对患者的损伤和降低副作用，是其改善诊疗体验和效果的关键
- D. 可减少医源性损害，降低医疗资源耗费，获得优化的病患治疗效益

50. 快递包装标准滞后、回收循环难度大、环保意识不足，是阻碍快递包装绿色化的三大瓶颈。要打破这些瓶颈，还有大量的工作要做。比如，必须解决现行标准多为推荐性指标、约束力不强、执行有难度等问题，出台国家级的强制性标准；要解决对快递件的“五花大绑”、过度包装问题，首先得解决野蛮装卸、分拣问题；要提高包装物料的循环利用率，很重要的一环是，对消费者而言，可再利用的包装物如纸箱、塑料等垃圾，要有地方处理。

最适合做以上文字标题的一项是：

- A. 快递包装绿色化任重道远
- B. 打好组合拳助力快递绿色包装
- C. 实现快递包装绿色化还有三大瓶颈
- D. 快递包装绿色化需要社会综合治理

51. ①近地表气温递减率（NLR）是将气温由站点向网络进行插值过程中的重要参数，是影响气温空间分布的重要因素

②研究发现 MODIS 的夜间地表温度与站点观测的气温有很好的一致性，而且有较高的空间分辨率便

于计算 NLR，适用于分布式水文模型的模拟

③在高寒地区，气温影响积雪融化、冰川消融、冻土转化以及陆气之间的水分和能量交换等过程，使得该区域水文过程对气温非常敏感

④通常可以采用观测站点数据来获取 NLR，而在观测站点较为缺乏的青藏高原等高海拔地区，可以采用遥感卫星数据来进行推算

⑤因此，获取准确的气温空间分布对于寒区水文模拟至关重要

将以上 5 个句子重新排列，语序正确的是：

- A. ①③④⑤②
- B. ③⑤①④②
- C. ②①④③⑤
- D. ④②①③⑤

52. ①然而哲学家罗素对康德不无讽刺地说，这只是一个出生在柯尼斯堡（康德的家乡）平原的人的想法，一个出生在阿尔卑斯山区的人就不会这样想

②牛顿和康德都持有一种绝对空间的观念

③但这些事物与空间无关，对空间不产生影响，其实这是一种绝对的虚空观

④牛顿说，绝对的空间，它与一切外在事物无关，它处处均匀，永不迁移；康德说，我们可以设想一种绝对的虚空，里面空无一物

⑤我们的常识也支持这种看法，即空间是空的，可以在里面装各种事物，或者说空间像一个舞台，让各种食物在上面亮相表演

⑥从空间的角度看首都，是一件很有意思的事，但在此之前，需要先讨论空间的观念

将上述 6 个句子重新排列，语序正确的是：

- A. ⑥④①②⑤③
- B. ⑥②⑤③④①
- C. ⑥②④①③⑤
- D. ④②⑤⑥①③

53. 转变发展理念，切实增强协调发展的自觉性和坚定性。我们党提出协调这一发展理念，旨在补齐发展短板，解决发展不平衡问题。尽管我国经济社会发展取得巨大成就，但也出现了发展不平衡、不协调、不可持续问题，迫切需要转变发展理念，特别是增强发展的整体性、协调性。在当前全面建成小康社会的决胜时期，我们必须转变观念，把思想和行动统一到新发展理念上来，正确处理发展中的重大关系，在协调发展中拓宽发展空间，在补齐短板中增强发展后劲，在增强国家硬实力的同时提升国家软实力，使物质文明和精神文明协调发展，同步提升。

这段文字意在强调我们要：

- A. 转变发展理念，解决发展不平衡问题
- B. 推动物质文明与精神文明协调发展
- C. 增强协调发展的自觉性与坚定性
- D. 转变发展理念，提升国家软实力

54. 自人工智能领域开辟以来，研究者们就一直在试着捣鼓一个能作出创造性选择的人工智能。被视为现代人工智能之父的马文·明斯基，在 1960 年写下了这样的话：“我确信终有一天我们能得到拥有强大的解决问题能力的程序，方法是以错综复杂的方式组装一大堆启发式的部件——多目标优化、模式识别技巧、规划代数、递归管理过程等等。但在这些程序中，没有智能安坐。”智能不单是模式识别，但寻找智能的“位置”是个棘手问题，它一直困扰着人工智能研究者。



对划线部分理解正确的一项是：

- A. 人们能开发出具有解决问题能力的程序，但人工智能发展并不乐观
- B. 人们能开发出具有解决问题能力的程序，但人工智能并没有出现
- C. 人们开发出的程序中并没有人工智能的位置
- D. 人们开发出的程序并不是人工智能

55. 喀拉拉的自然美景无与伦比，人情练达、古风犹存的民风也颇令当地人引以为傲。这里的人民友善而充满活力，受教育率在全印度位居第一。虽然整个印度的妇女识字率只有 39.42%，但是喀拉拉邦的所有居民，包括女性，识字率已高达 95%，印度其他地区常见的重男轻女现象在喀拉拉邦很难寻到踪迹。“民众科学运动”的科学家们自豪地说：“在喀拉拉，没有人不读报，没有人不谈政治，没有人不唱歌。”

这段文字主要讲述了喀拉拉地区：

- A. 人文环境和自然风光一样优越
- B. 人们热爱读书、讨论政治和歌唱，崇尚精神文明
- C. 人文环境的独特之处在于既具有复古的淳朴，又具有现代的开放
- D. 女性较高的社会地位和受教育水平是喀拉拉邦民风古朴友善的重要原因

56. 2016 年是全球气候充满极端状况的一年。大气中的二氧化碳平均浓度已经超过 400ppm（1ppm 为百万分之一）警示线，甲烷浓度也飙升破纪录，气候变化的长期指标上升至新水平。南极和北极地区的海冰面积缩减严重，打破最低纪录。俄罗斯、北极地区气温比长期平均温度高 6℃—7℃。格陵兰冰川开始融化的时间提前，且速度更快，北极地区正以全球平均值两倍的速度变暖。

与这段文字意思相符的一项是：

- A. 2016 年全球气候变化最为极端
- B. 2016 年大气二氧化碳含量创新高
- C. 2016 年南北极的海冰面积创出新低
- D. 2016 年俄罗斯地区气温比格陵兰地区高

57. 文字概率相对于数字概率具有模糊性、非概率运算性和语义特性等特征。数字概率是一种更精确的风险表达方式，在风险沟通时人们对其能比较客观地传递、解释和利用。文字概率和数字概率在进化历史上出现时间不同，隶属的发展领域（语言和数学）也不同，所以其特征上的差异可能不止于以上所述。例如文字概率的非概率运算性表明，人们传达或接受文字概率表征的信息时不会按照概率规则进行审慎地运算，文字概率更多地引发直觉式思考，数字概率更多地引发分析式思考。

对这段文字概括最恰当的一项是：

- A. 文字概率与数字概率不同
- B. 数字概率其实优于文字概率
- C. 文字概率与数字概率分属不同领域
- D. 数字概率与文字概率的思考方式不同

58. 土星的光环系统是目前我们所拥有的最接近 45.5 亿年前诞生地球和其他行星的尘埃、碎石盘的东西。这个原行星盘成形于一团由超低温气体和尘埃组成的星云在自身引力作用下的坍缩。随着这个转动的星云逐渐收缩，它就成了一个围绕新生太阳的盘。一旦太阳吹散了这些气体，盘中作轨道运动的碎石就和土星的光环系统极为相似。

这段文字主要介绍了土星光环的：

- A. 形状

- B. 运行
- C. 构成
- D. 形成

59. 此刻，我们经历的时光，将来都会变成从前。时光如落花，盛开时我们忽略它的美，反而在它凋落之时嗅到它的余香。不只是爱情，所有的事，都是如此。我们拥有的时候，往往是漠然的，等到一切成为从前，才恍然觉得珍贵。

对这段文字概括最恰当的是：

- A. 旧事物，总是被诗化
- B. 因为失去，所有珍惜
- C. 偏是人间留不住，只恨当时作寻常
- D. 逝水流年，拥有不如怀念

60. 凡是到达了的地方，都属于昨天。哪怕那山再青，那水再秀，那风再温柔。太深的流连便成了一种羁绊，绊住的不仅仅有双脚，还有未来。没见过大山的巍峨，真是遗憾；见了大山的巍峨没见过大海的浩瀚，仍然是遗憾；见了大海的浩瀚没见过大漠的广袤，依旧遗憾；见了大漠的广袤没见过森林的神秘，还是遗憾。

这段文字作者意在说明：

- A 风光无限，在昨日更在明天
- B 昨天已然过去，可怀念不可流连
- C 只有不断出发，未来的精彩才会继续
- D 最美的风景，不是终点，而是在路上的自己

### 第三部分 数量关系

**在这部分试题中，每道题呈现一段表述数字关系的文字，要求你迅速、准确的计算出答案。**

61. 甲乙两车的出发点相距 360 千米，如果甲乙在上午 8 点同时出发，相向行驶，分别在 12 点和 17 点到达对方出发点。但两车在到达对方出发点后，分别将速度降低到原来的三分之一和一半，再返回各自出发点，那么在当日 18 点时，甲乙相距：

- A. 120 千米
- B. 160 千米
- C. 200 千米
- D. 240 千米

62. 在小李等车期间，有豪华型、舒适型、标准型三辆旅游车随机开过。小李不知道豪华型的标准，只能通过前后两辆车进行对比。为此，小李采取的策略是：不乘坐第一辆，如果发现第二辆比第一辆车更豪华就乘坐；如果不是，就乘坐最后一辆。那么，他能乘坐豪华型旅游车的概率是：

- A.  $1/2$
- B.  $1/3$
- C.  $1/4$
- D.  $1/5$

63. 小王、小张、小李 3 人进行了多轮比赛，比赛按名次高低计分，得分均为正整数。多轮比赛结束后，小王得 22 分，小张和小李各得 9 分且小张在其中一轮比赛中获第一名。那么，三人共进行了多

少轮比赛？

- A. 2
- B. 3
- C. 4
- D. 5

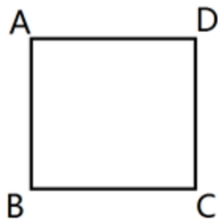
64. 在一块四边形水田里，以连接四条边中点的形式划出了矩形区域种植莲藕，由此可知这块水田一定是：

- A. 矩形
- B. 菱形
- C. 对角线相等的四边形
- D. 对角线互相垂直的四边形

65. 某兴趣组有男女生各 5 名，他们都准备了表演节目。现在需要选出 4 名学生各自表演 1 个节目，这 4 人中既要有男生、也要有女生，且不能由男生连续表演节目。那么，不同的节目安排有多少种？

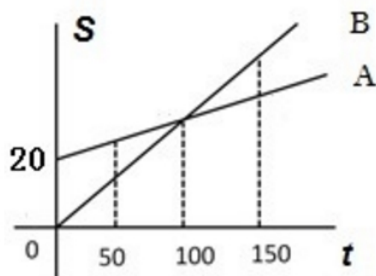
- A. 3600
- B. 3000
- C. 2400
- D. 1200

66. 如下图，正方形的迷你轨道边长为 1 米，1 号电子机器人从点 A 以 1 米/秒的速度顺时针绕轨道移动，2 号电子机器人从点 A 以 3 米/秒的速度逆时针绕轨道移动，则它们的第 2017 次相遇在：



- A. 点 A
- B. 点 C
- C. 点 B
- D. 点 D

67. 某电信公司推出两种手机收费方式：A 种方式是月租 20 元，B 种方式是月租 0 元。一个月的本地网内通话时间（分钟）与电话费（元）的函数关系如图所示，当通话 150 分钟时，这两种方式的电话费相差：



- A. 10 元
- B. 15 元
- C. 20 元
- D. 30 元

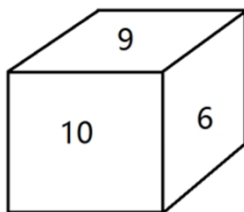
68. 小张、小赵购物习惯不同，小张每次购买固定量的面粉，小赵每次购买固定金额的面粉。有两次小张、小赵同时购买同一种面粉，但两次面粉的价格不同，从这两次面粉的均价角度分析：

- A. 小张的均价低
- B. 小赵的均价低
- C. 若价格先高后低，小张的均价低
- D. 无法得知

69. 某饮料店有纯果汁（即浓度为）10 千克，浓度为的浓缩还原果汁 20 千克。若取纯果汁、浓缩还原果汁各 10 千克倒入 10 千克纯净水中，再倒入 10 千克的浓缩还原果汁，则得到的果汁浓度为：

- A. 40%
- B. 37.5%
- C. 35%
- D. 30%

70. 如下图，一个正方体的表面上分别写着连续的 6 个整数，且每两个相对面上的两个数的和都相等，则这 6 个整数的和为：



- A. 53
- B. 52
- C. 51
- D. 50

## 第四部分 判断推理

本部分包含图形推理、定义判断、类比推理和逻辑判断四个部分，根据题目的表述选择最佳选项。

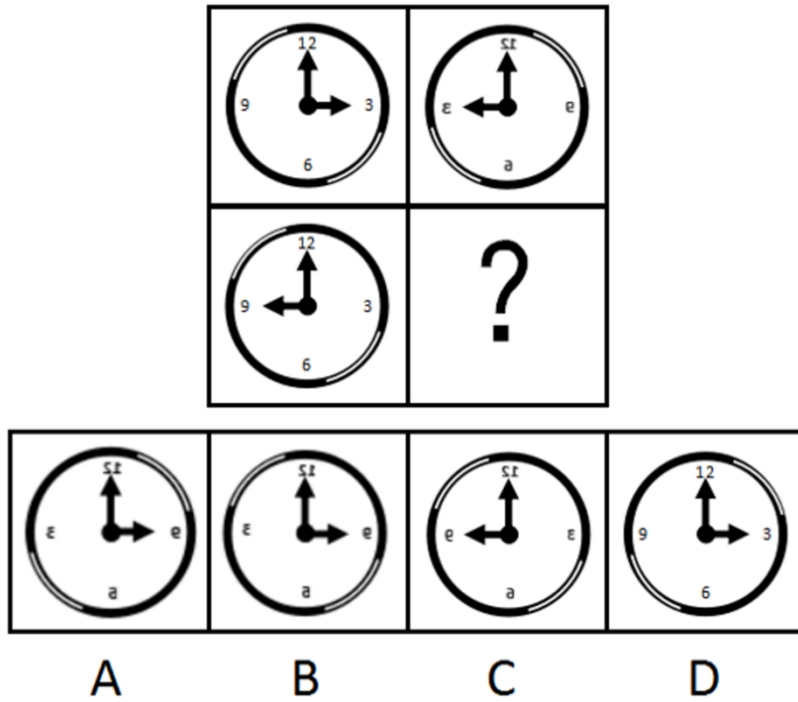
一、图形推理。请按每道题的答题要求作答。

71. 从所给的四个选项中，选择最合适的一个填入问号处，使之呈现一定的规律性：

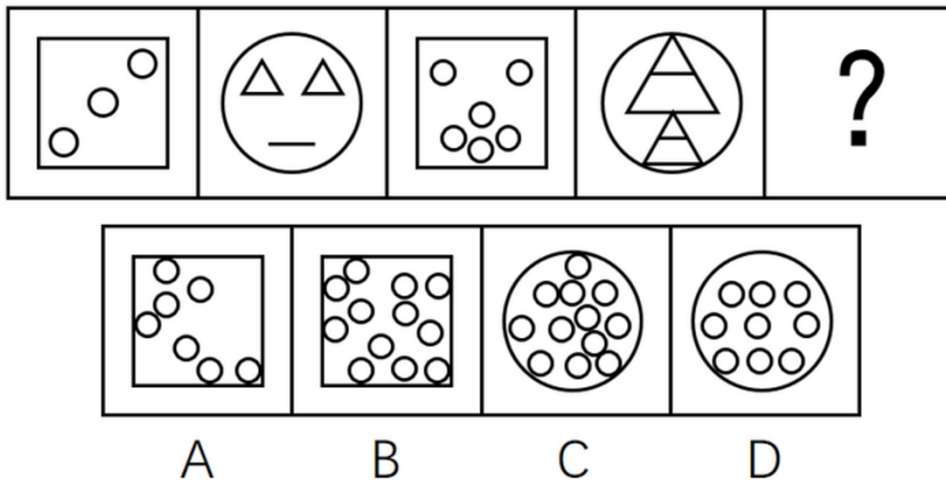


- A
- B
- C
- D

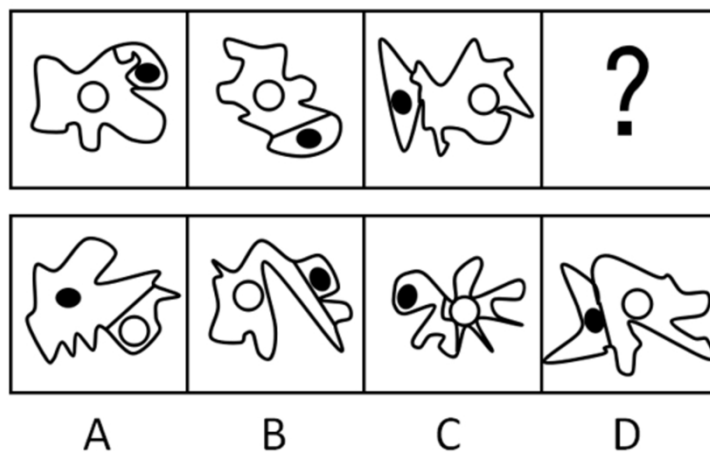
72. 从所给的四个选项中，选择最合适的一个填入问号处，使之呈现一定的规律性：



73. 从所给的四个选项中，选择最合适的一个填入问号处，使之呈现一定的规律性：



74. 从所给的四个选项中，选择最合适的一个填入问号处，使之呈现一定的规律性：



75. 从所给的四个选项中，选择最合适的一个填入问号处，使之呈现一定的规律性：

A	T	M
J	G	L
B	D	?

N	C	F	Z
---	---	---	---

A
B
C
D

**二、定义判断。每道题先给出定义，然后列出四种情况，要求你严格依据定义，从中选出一个最符合或最不符合该定义的答案。注意：假设这个定义是正确的，不容置疑的。**

76. 隐性饥饿，是指机体由于营养不平衡或者缺乏某种维生素及人体必要矿物质，同时又存在其他营养成分过度摄入，从而产生隐藏性营养需求的饥饿症状。

根据上述定义，下列属于隐性饥饿的是：

- A. 陈大爷下定决心节食，他最近以青菜和苹果代替主食，不沾油荤，终于有一天因饥饿难耐晕倒在地
- B. 小白为了获得健美身材，坚持每日六餐，每餐分量很少，分别含有主食、蔬菜、蛋奶等，但同时高强度的健身训练还是让他浑身酸痛、疲惫不堪
- C. 王大爷因为肠胃虚弱，以清粥热汤作为主要饮食养生，不常吃大鱼大肉和生冷瓜果，后来因饮食缺少蛋白质和维他命而导致记忆力减退
- D. 小李喜欢高盐、高糖分、高热量的垃圾食品，对医生的劝说无动于衷，在数年后的体检中发现自己存在高血糖、高血脂、高血压等问题

77. 机械类比，就是将两个本质不同的事物，按其表面的相似来机械地加以比较而得出的某些结论。

根据上述定义，下列不属于机械类比的是：

- A. 百姓无粟米充饥，何不食肉糜
- B. 无情最是台城柳，依旧烟笼十里堤
- C. 子子孙孙无穷匮也，而山不加增，何苦而不平
- D. 西施病心而颦其里，其里之丑人见而美之，归亦捧心而颦其里

78. 触景生情是指受到某些情景的触动而产生某种情感；触景伤情是指受到某些情景的触动，而产生某种悲伤的情感。

根据上述定义，下列诗句符合触景伤情定义的有：

- ①老去风光不属身，黄金莫惜买青春
- ②游戏一断浑无力，莫向东风怨别离
- ③葛岭花开二月天，游人来往说神仙
- ④伤心桥下春波绿，曾是惊鸿照影来
- ⑤杨柳共春旗一色，落花与芝盖齐飞
- ⑥笑渐不闻声渐悄，多情却被无情恼
- ⑦劝君更尽一杯酒，西出阳关无故人
- ⑧最是人间留不住，朱颜辞镜花辞树

- A. 0 个
- B. 1 个
- C. 2 个
- D. 3 个

79. 镶嵌，是指为了把话说得轻缓或郑重些，有事故意将几个无关紧要的字有规律地镶在一个词或语句里，一般以镶加虚词和数词最为常见。它可分为镶字、嵌字和拼字三类。镶字，指在词语中插进别的词以延长音节或强调语意，以镶加虚字和数字最为常见；嵌字，指将一句话或一组相关的词语分散插入不同的语句之中，是隐晦曲折，精巧风趣，发人深思；拼字，指将联合词组中的两个词或合成词中的两个语素分开来交错使用。

根据上述定义，下列属于拼字的是：

- A. 他比我学问高，但办起事来，我不输他一丝一毫
- B. 现在呀，老百姓过日子还是会精打细算、前思后想
- C. 一去二三里，烟村四五家，亭台六七座，八九十枝花
- D. 他们这一路嘻嘻哈哈、打打闹闹的，真是人老心不老啊

80. 沉默行为是指面对管理制度或生产活动等方面的隐患，为了避免人际冲突，害怕遭受打击报复或维护自身脸面等原因而有意保留自己想法的行为。

根据上述定义，下列属于沉默行为的是：

- A. 小王看到同事小赵的计划书有个明显的错误而没有指出来，在接下来与小赵的评比中小王的计划方案获得通过
- B. 小刘尽管在新产品开发报告会上有想法，但考虑到该想法尚不成熟，贸然提出可能会影响工作进度，因此在会上也就没发表意见
- C. 尽管小马就如何提高顾客对公司服务的满意度有见解，由于前面发言的同事已经基本谈到该问题，所以，小马也就没再接着说
- D. 老张意识到小明最近老是上班时间唱歌已经影响到了别人工作，但考虑到他是自己的徒弟，老张不但不向领导报告，还和其他抱怨的同事争辩

81. 小推车管理法是指通过把服务对象纳入到服务系统中，并挖掘服务对象潜在资源，与服务提供者共同提高管理服务水平创新管理模式，该模式对服务提供者和服务接受者来说是一种双赢策略。

根据上述定义，下列选项属于小推车管理法的是：

- A. 学生家长群安排家长轮流给班级免费做清洁，学校为此节省了开支
- B. 老张辞掉保姆，自己做起了家务，既锻炼了身体又节约了一笔开销
- C. 某书店鼓励来购书和阅读的顾客自带小折叠凳，顾客感觉很贴心，书店的销售业绩有很大提升
- D. 超市为了树立“环保、节能、负责”的企业形象，对自带环保包装袋的消费者发放电子红包

82. 正式学习，是指学习者在教师的组织和引导下有目的、有计划地开展以接受间接性知识为内容的学历或非学历教育学习活动。

根据上述定义，下列属于正式学习的是：

- A. 公司为了新员工能顺利上岗，提供了形式多样的经验交流渠道供员工自由选择学
- B. 小王给儿子播放了《动物世界》等节目，无形中儿子学习到了很多生物、地理知识
- C. 小宝对学校课堂学习提不起兴趣，后来被父母送到少林寺武校学习武术
- D. 保安小牛利用免费网络公开课，系统学习了法律知识并通过了司法考试，如愿成为了一名律师

83. 逆向激励是指政策设计初衷与实际执行效果呈现“事与愿违”的现象，逆向激励效应一旦被激发，不仅会导致现状恶化，损害政策制定者的信用，还将进一步强化相关负面后果，最终造成恶性循环。

根据上述定义，下列不属于逆向激励的是：

- A. 为了扭转治安问题，上世纪美国颁布了禁酒令，然而酒的销量不跌反升，而且由此又引发了新的犯罪问题
- B. 宋神宗为了整肃吏治、严明司法审判，下令凡是能找到错判事实的官员官升一级，结果这项举措却成了新旧官员相互攻讦的武器
- C. 为了更有利孩子成长而提供优裕的物质条件，然而却让其养成了好逸恶劳的恶
- D. 老师在课堂上通过有意对害羞学生提问而帮助其克服容易紧张的问题

84. 流量，是指单位时间内通过特定表面的流体（液体或气体）的量（体积或质量）。当流体量以体积表示时称为体积流量；当流体量以质量表示时称为质量流量。

根据上述定义，下列选项含有对体积流量描述的是：

- A. 亚马逊河蜿蜒 6440 千米，流域面积达 691.5 万平方公里，每年注入大西洋的水流占世界河流注入大洋总量的六分之一
- B. 日本暖流在台湾岛东面的外海处，其宽度约有 100-200 千米，深 200 米，最大流速每昼夜可达 60-90 千米
- C. 维多利亚大瀑布位于非洲赞比亚和津巴布韦接壤区，在赞比西河河水充盈时，会有每秒 7500 立方米的水汹涌越过
- D. 里海位于欧亚内陆交界处，是世界上最大的咸水湖，拥有 130 条入海河流，也因此蓄水量达到了 7.6 万平方千米

85. 机器视觉，是指通过光学的装置和非接触的传感器自动地接收和处理一个真实物体的图像，以获得所需信息或用于控制机器人运动的装置。

根据上述定义，下列选项涉及机器视觉的是：

- A. 扁平化的摄像头通过暗光拍摄，发现沙发底部灰尘很多，向主人发出需要清洗的红色警报
- B. 车载智能设备在路上通过定位系统、导航系统等语音提醒司机行车路线、各路段车速限制及前方天气情况等
- C. 新型眼镜在主人探险进入黑暗洞穴后捕捉到大量蝙蝠发出的超声波，立刻启动了面部保护模式
- D. 带有拍摄装置的迷你智能机器人进入考古人员难以到达的墓穴深处，拍摄到许多珍贵图像，并同步传输给计算机

**三、类比推理。每道题先给出一组相关的词，要求你在备选答案中找出一组与之有逻辑关系上最为贴近、相似或匹配的词。**

86. 美丽：沉鱼落雁

- A. 粗心：三心二意



- B. 灵活：身手敏捷
- C. 厌恶：嗤之以鼻
- D. 独特：举世无双

87. 旅行：交通

- A. 生活：工作
- B. 吃饭：食物
- C. 睡觉：休息
- D. 病愈：康复

88. 儿童：女童：未成年

- A. 房屋：桥梁：建筑
- B. 小狗：狗崽：犬
- C. 佐料：酱油：调料
- D. 植物油：椰子油：菜籽油

89. 机密：保密：安全

- A. 肥胖：健身：成长
- B. 无知：学习：追赶
- C. 乐观：笑话：开朗
- D. 落后：努力：进步

90. 储存：光盘：硬盘

- A. 晾晒：绳索：衣架
- B. 吃饭：钢叉：锅铲
- C. 书写：签字笔：毛笔
- D. 游泳：泳圈：泳衣

91. 猪肉：肥肉：脂肪

- A. 电视机：遥控器：辐射
- B. 树木：树叶：叶绿
- C. 蜜蜂：蜂蜜：糖分
- D. 花朵：花蕊：花香

92. 报纸：新闻：时效

- A. 饭店：食物：口感
- B. 电视：广告：效果
- C. 车站：汽车：速度
- D. 展会：照片：像

93. 火：火热

- A. 金：金黄
- B. 水：水润
- C. 土：土气

D. 木：木讷

94. 为虎添翼：如虎添翼

- A. 好为人师：善为人师
- B. 一字不差：一字不落
- C. 无所不至：无所不知
- D. 耸人听闻：骇人听闻

95. 少小离家：老大回乡

- A. 日落而息：日出而作
- B. 今日高歌：明朝忧愁
- C. 三日打鱼：两天晒网
- D. 春种秋收：夏耕冬藏

**四、逻辑判断。每道题给出一段陈述，这段陈述被假设是正确的，不容置疑的，要求你根据这段陈述选择一个正确答案。注意：正确答案应与所给的陈述相符合，不需要任何附加说明即可以从陈述中直接推出。**

96. 目前，英国科学家提出一种观点，认为海绵这种没有大脑，甚至没有任何神经细胞，在地球生活了数亿年的动物在远古时代也曾经拥有神经细胞，但在随后的进化中放弃掉了。

如果以下各项为真，最能支持上述观点的是：

- A. 海绵拥有打造神经系统所需要的基因，而对于海绵来说，无论是大脑还是简单的神经系统，都可能是“累赘”，是对能量的浪费
- B. 现在研究发现，拥有复杂神经系统的栉水母，才是其他所有动物的“姊妹群”，是动物祖先的最佳代表
- C. 已知年代最久远的拥有复杂大脑的动物出现时间远远早于海绵，它们拥有精密的类大脑结构，并拥有专门的神经网络
- D. 一些寄生虫与它们的近亲相比，就因为寄生这种生活方式失去了复杂的神经系统；而海绵与它们的近亲相比，生活方式类似于寄生

97. 目前，有一种观点认为市面上以活性乳酸菌为卖点的酸奶其实很难补充乳酸菌，对肠道健康并没有什么益处。

以下各项如果为真，最能反驳这一观点的是：

- A. 不管是常温酸奶还是冷藏酸奶，其中乳酸、钙及蛋白质等有益物质都得到了很好的保留
- B. 现在市面上大部分酸奶都是常温型、添加型的，在制作过程中大部分乳酸菌都被杀死了，不能被称为“酸奶”
- C. 酸奶中的蛋白质已经被乳酸菌凝冻化，因此很容易被吸收，这就减轻了肠胃消化负担
- D. 酸奶的食用后血糖反应比米饭馒头等主食都低，而血糖反应异常可能引起多种症状

98. 据报道，国际上有不少科学家声称，在新西兰周围发现了一块名为“西兰洲”的新大陆，它符合大洲认定标准的全部要求，是世界第八大洲，相信在不久的将来，各国的地理课本将会被改写。得出“各国的地理课本将会被改写”的结论必须基于的前提是：

- A. 各国地理课本会因为“大陆”“大洲”等相关知识内容变化而改写
- B. 认定大洲的标准具有权威性，并且在课本发行前不会改变
- C. 各国地理课本目前没有关于“世界第八大洲”的任何内容

D. 各国地理课本本身都有关于“大陆”“大洲”等的内容

99. 在学术交流会上，一位国外学者以没有遗迹、缺乏相应年代的文字记载而否定夏朝的存在。

以下各项如果为真，最能反驳这位国外学者的是：

A. 曾经外国考古界以同样的理由否定商朝的存在，但随着对甲骨文研究的加深和殷墟的发现，他们不得不改写对中国历史的记录

B. 与西方以石头为建筑材料、记录载体不同，我国古代多以木头为建筑材料、记录载体，此外我们还受到地质气候等影响，保存遗迹、文字等难度要更大

C. 我国有很多关于夏朝的记载和传说，春秋时候杞国人在当时就被认为是夏人后裔，《史记》也有关于夏后氏（夏朝国王）称号等的准确记载

D. 该学者和团队前不久在爱琴海某小岛发现了尚未明确年代的小型石头建筑，他们结合当地人口头传说故事就认定这是史书记载的某文明

100. 英国“首席捕鼠官”虎斑猫拉里因为不勤于捕鼠，而被部分人以“未尽职工作”为由，要求下台，但同时一些媒体也发起支持行动，表示“权利义务不对等”。唐宁街（英国政府代称）没有任何理由让这位捕鼠官下课。

以下各项如果为真，最能支持媒体观点的是：

A. 调查显示，拉里任捕鼠官后，全国得到收养的流浪猫增加了 20%，拉里的任职起到了良好的社会示范作用

B. 拉里天生不善捕鼠，它被选为捕鼠官并未经过唐宁街工作人员仔细考察

C. 唐宁街并未支付拉里薪水，其口粮全部由唐宁街工作人员花费购买

D. 由于外形可爱、性格温顺，拉里经常被安排额外的外交接待任务

101. 与意大利、德国等欧洲国家不同，美国被一些球迷称为“足球荒漠”，他们认为在美国，足球一直被视为边缘运动。

以下各项如果为真，最能反驳这一看法的是：

A. 美国足球队在世界杯等多项国际重大比赛上获得了傲人成绩，其在国际足联的排名有时甚至超过英格兰等传统足球强国

B. 美国足球联赛起步虽晚，但发展飞速，现在其联赛水平已经超过阿根廷、巴西等传统足球强国

C. 足球已经成为美国 12-24 岁年轻人的第二运动，其青少年足球人口绝对数量位居世界第一

D. 因为缺乏相应的足球文化土壤的培育，所以在美国从事足球运动的人都是真正热爱足球的人，没有复杂商业运作的足球运动更加纯粹

102. 有人认为“意象”是一个外来词，是英文“image”的译文，并把它和 20 世纪初的英美意象派诗歌联系起来。但其实，意象是中国古代文艺理论固有的概念和词语，并不是外来的东西。

以下各项如果为真，最能证明“意象”在我国的原生性的是：

A. 英美意象派所提倡的“image”是指运用想象、幻想、譬喻所构成的各种具体鲜明的、可以感知的诗歌形象，与中国的“意象”含义不相同

B. 很多主张把自己的情绪全部隐藏在意象背后，通过意象将它们暗示出来的英美意象派诗人实际上是深受中国古代诗歌的影响

C. 我国古代诗歌诞生远远早于英美诗歌，我国古代的传说故事是很多英美意象派诗人创作的灵感来源

D. 意象在南朝《文心雕龙》等着作中有提及，它没有明确的涵义和一致用法，有的指意中之象，有的指意和象，有的接近于今天所说的艺术形象

103. 在传统社会，社会能够提供的文化产品很少，公众的可选择性也很小，公众的兴趣爱好主动或被动地被聚拢到一起；进入现代社会，伴随着文化产业、网络和传媒的快速发展，娱乐方式也从传统的人际直接互动转变为借助于机器的人际间接互动，甚至是人机互动。公众的选择范围在极大扩展的同时，公众因选择的多样性而出现大量分流，随之而来的是共同兴趣爱好的消逝。

以下各项如果为真，最能反驳上述论证的是：

- A. 网络社会的来临彻底改变了人与人之间的互动模式
- B. 借助于移动互联网，日常交往最多的人可能根本就不在身边
- C. 现代技术突破了传统差序格局，人际关系不再以地域为基础
- D. 社会组织可以通过搭建联络平台组织相关活动来培养兴趣爱好

104. 现有甲乙两艘船同时出发，同向行驶至某目的地。小明在甲船出发的瞬间开始从船头走向船尾，他出发时，甲、乙船头与目的地距离相等；当他走到船尾时，两艘船船尾与目的地距离相等；当他走到船尾时，两艘船尾与目的地距离相等。由此推理以下可能正确的是：

- (1) 乙船比甲船长，行驶速度比甲船快；
- (2) 甲船和乙船短，行驶速度比乙船快；
- (3) 甲乙两船长度相等、行驶速度相同；
- (4) 乙船比甲船短，行驶速度比甲船快；
- (5) 甲船比乙船长，行驶速度比乙船快。

- A. (1) (3) (4)
- B. (1) (2) (5)
- C. (3) (4) (5)
- D. (1) (3) (5)

105. 某考生正在填报志愿，有法律、管理、经济、金融、审计和会计 6 个专业是考虑填报的专业，但是综合各方面因素，有如下的考虑：

如果填报法律专业，那么就不填报管理专业，但要填报会计专业；

只有不填报审计专业时，才填报金融或经济专业；

如果不填报经济专业，那么也不填报会计专业；

法律专业一直是自己想读的专业，一定要填。

由此可以推出该考生：

- A. 填报了金融和经济专业
- B. 管理专业和经济专业都没填报
- C. 填报了法律专业，还填报了金融专业
- D. 填报了会计专业，但没填报审计专业

## 第五部分 资料分析

所给出的图、表、文字或综合性资料均有若干个问题要你回答。你应根据资料提供的信息进行分析、比较、计算和判断处理。

### 一、根据以下资料，回答下列问题。

2016 年，全国民间固定资产投资 365219 亿元，比上年名义增长 3.2%，增速比 1—11 月份提高 0.1 个百分点。民间固定资产投资占全国固定资产投资的比重为 61.2%，比 1—11 月份降低 0.3 个百分点，比上年降低 3 个百分点。分地区看，东部地区民间固定资产投资 164674 亿元，比上年增长 6.8%；中部

地区 107881 亿元，比上年增长 5.9%，增速回落 0.1 个百分点；西部地区 71056 亿元，比上年增长 2.4%，增速回落 0.5 个百分点；东北地区 21608 亿元，比上年下降 24.4%，降幅收窄 1.6 个百分点。

分产业看，第一产业民间固定资产投资 15039 亿元，比上年增长 18.1%，增速比 1—11 月份回落 0.5 个百分点；第二产业增长 3.2%，增速较去年提高 0.3 个百分点；第三产业 167673 亿元，年度增长 2%，增速与 1—11 月份持平。第二产业中，工业民间固定资产投资 180970 亿元，比上年增长 3.4%，比 1—11 月份提高 0.3 个百分点。

**2016 年民间固定资产投资部分数据**

指 标	2016 年	
	绝对量 (亿元)	比上年增长 (%)
煤炭开采和洗选业	1864	-18.3
石油和天然气开采业	240	-4.6
黑色金属矿采选业	763	-35.4
有色金属矿采选业	1034	-6.2
非金属矿采选业	2000	1.1
电力、热力生产和供应业	8416	18.4
铁路运输业	212	-29.7
道路运输业	4429	2.2
水利管理业	1186	12.8
公共设施管理业	13441	5.8
教育	2462	13.7
卫生和社会工作	2455	19.9
文化、体育和娱乐业	4059	4.1
公共管理、社会保障和社会组织	1608	-25.6

注：此表中部分数据因四舍五入的原因，存在总分与分项合计不等的情况。

106. 东北地区 2014 年民间固定资产投资额为：

- A. 28582 亿元
- B. 29200 亿元
- C. 35864 亿元
- D. 38624 亿元

107. 2015 年，民间固定资产投资占全国固定资产投资的比重为：

- A. 64.2%
- B. 61.5%
- C. 60.9%
- D. 58.2%

108. 表格中绝对量最大和最小的行业 2016 年增长额之差约为:

- A. 647 亿元
- B. 688 亿元
- C. 786 亿元
- D. 827 亿元

109. 表格中投资较去年变幅最大的是:

- A. 煤炭开采和洗选业
- B. 黑色金属矿采选业
- C. 铁路运输业
- D. 公共管理、社会保障和社会组织

110. 根据所给资料, 下列判断正确的是:

- A. 2016 年度, 三大产业中, 第三产业民间固定资产投资月增速最为平稳
- B. 工业民间固定资产投资占第二产业民间固定资产投资的
- C. 民间固定资产投资的主力是东部地区的民间固定资产投资
- D. 各地区民间固定资产投资水平差距不明显

**二、根据以下资料, 回答下列问题。**

表一: 中国冰雪旅游城市级目的地排行榜

城市	省份	地域	游客期待指数	美誉度	核心竞争力	传播影响力
哈尔滨	黑龙江	东北	97.3	91.5	95.3	89.2
长春	吉林	东北	93.7	89.9	90.1	85.8
张家口	河北	京津冀	85.6	88.4	90.5	93.1
沈阳	辽宁	东北	83.2	90.3	88.8	86.2
呼伦贝尔	内蒙古	内蒙	86.3	94.1	87.4	78.5
乌鲁木齐	新疆	西北	87.3	89	89.3	76.5
吉林	吉林	东北	84.1	90.3	86.6	72.3
牡丹江	黑龙江	东北	87.2	88.4	78.3	76.4
伊春	黑龙江	东北	80.2	89.1	80.3	73.2
延庆	北京	京津冀	77.5	87.5	72.1	81.4

表二：中国冰雪旅游营销事件排行榜

营销事件	省份	舆论声量	美誉度	创新指数
哈尔滨国际冰雪节	黑龙江	97	89	88
黑龙江全民冰雪活动日	黑龙江	91	87	88
长春净月潭瓦萨国际滑雪节	吉林	83	88	93
鸟巢欢乐冰雪季	北京	85	91	85
黑龙江大型冰雪旅游直播 show	黑龙江	82	88	91
中国·吉林国际雾凇冰雪节	吉林	81	90	86
查干湖冬捕旅游节	吉林	86	90	83
“冰雪天路”探寻之旅	内蒙	75	89	89
内蒙古冰雪那达慕	内蒙	78	88	83
中国新疆冰雪旅游节暨冬季旅游产业博览会	新疆	75	86	81

111. 表一中，冰雪旅游综合得分最高的城市是：

- A. 乌鲁木齐
- B. 张家口
- C. 哈尔滨
- D. 呼伦贝尔

112. 表一中，游客期待指数和美誉度相差最大的是：

- A. 延庆
- B. 哈尔滨
- C. 伊春
- D. 长春

113. 表二中的各营销事件美誉度平均得分约为：

- A. 89.85
- B. 88.6
- C. 86.7
- D. 83.3

114. 假定舆论声量、美誉度和创新指数得分分别占综合竞争力权重的 20%、40%、40%，那么最具竞争力的 3 个营销事件分别是：

- A. 哈尔滨国际冰雪节、长春净月潭瓦萨国际滑雪节、黑龙江大型冰雪旅游直播 show
- B. 哈尔滨国际冰雪节、长春净月潭瓦萨国际滑雪节、黑龙江全民冰雪活动日
- C. 中国新疆冰雪旅游节暨冬季旅游产业博览会、鸟巢欢乐冰雪季、查干湖冬捕旅游节
- D. 哈尔滨国际冰雪节、长春净月潭瓦萨国际滑雪节、内蒙古冰雪那达慕

115. 根据所给资料，下列分析正确的是：

- A. 所有城市游客期待指数和传播影响力均呈正相关
- B. 美誉度最高的 4 个城市其核心竞争力也分列前四名
- C. 得分最高的营销事件其分数高出第 4 名 6%

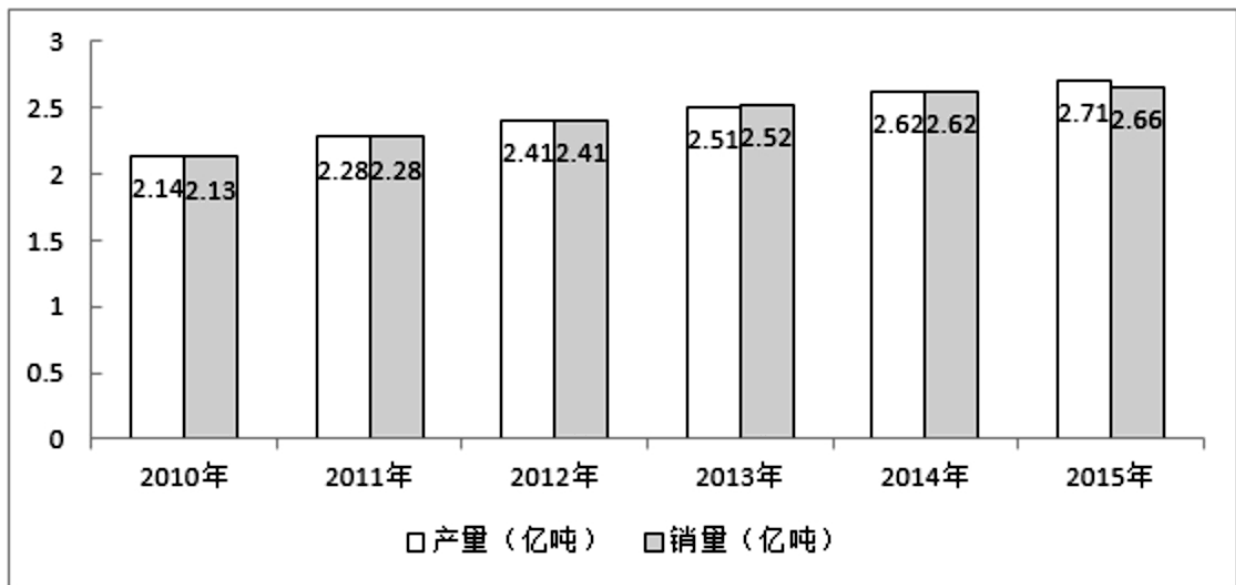
D. 黑龙江的营销事件舆论声量高于吉林

### 三、根据以下资料，回答下列问题。

截至 2015 年末，全国水果（含瓜果，下同）种植总面积 1536.71 万公顷，较“十二五”（即 2011-2015 年）期初增加 143.38 万公顷，增长了约 10%。其中，园林水果种植面积 1281.67 万公顷，比“十二五”期初增加 127.28 万公顷，增长 11.03%，年均增长 1.62%。从全国园林水果种植面积的地区分布情况看，在主要大宗果品中，苹果“十二五”期初种植面积 214 万公顷，期末 232.8 万公顷，增长 8.8%；柑橘期初种植面积 221.1 万公顷，期末 251.3 万公顷，增长 13.7%；梨期初种植面积 106.3 万公顷，期末 112.4 万公顷，增长 5.7%；葡萄期初种植面积 55.2 万公顷，期末 79.9 万公顷，增长 44.7%；香蕉期初种植面积 35.7 万公顷，期末 40.9 万公顷，增长 14.6%。

2015 年我国水果总产量达到 2.71 亿吨，比上一年增长 1.5%。其中苹果产量达到 4261.3 万吨，比上年增长 169 万吨，增长幅度为 4.1%。需要注意的是，在 2010-2015 年期间，2010 年苹果产量仅为 3326.3 万吨，2014 年突破 4000 万吨，达到 4092.3 万吨。

2010-2015 年我国水果产销量情况



116. “十二五”期间全国水果种植面积的年均增长率约为：

- A. 2.0%
- B. 1.9%
- C. 1.8%
- D. 1.7%

117. 2015 年全国水果的公顷单产量为：

- A. 17.64 吨
- B. 17.75 吨
- C. 17.86 吨
- D. 17.97 吨

118. “十二五”期间，下列增幅最大的是：

- A. 水果种植总面积
- B. 柑橘种植面积



- C. 苹果产量
- D. 水果销量

119. 对“十二五”期间水果种植面积增长贡献最大的果品是：

- A. 苹果
- B. 柑橘
- C. 梨
- D. 香蕉

120. 根据所给资料，下列判断正确的是：

- A. 在 2015 年，苹果、梨、柑橘、香蕉及葡萄种植面积超过水果种植总面积的
- B. 按“十二五”期间增长势头，在 2025 年，葡萄种植面积将超过柑橘
- C. “十二五”期间，我国每年的水果产量都高于销量
- D. 2015 年，苹果公顷单产量高于水果的平均公顷单产量

**全部测验到此结束！**

请扫描QQ二维码，备注“公务员考生”加QQ  
好友，获取曹长远老师精解历年公务员考试申论、  
行测、面试真题完整解析资料。

精品资料，尽在掌握！

