

## 2017年4月22日福建省公务员考试

# 《行政职业能力测验》真题答案解析

### 说明

一、此项测验分为五个部分，共120题，总时限120分钟，满分100分。各部分不单独计时，但都给出参考时限，供答题时合理分配时间。

二、此项测验科目代码为“1”。请按照要求在答题卡上填写好自己的姓名，涂写好准考证号、科目代码。

三、必须在答题卡上答题，在题本上答题，一律无效。

严禁折叠答题卡！

## 第一部分 常识判断

根据题目要求，在四个选项中选出一个最恰当的答案。

1. 我国古代人才测评方式主要有选、举、考、用四种，每一种测评方式都有与之对应的选拔制度。下列选项对应错误的是：

- A. 选——禅让制
- B. 举——察举制
- C. 考——科举制
- D. 用——九品中正制

**【答案】A。解析：**

A项对应错误。禅让制是指统治者生前活着的时候把首领之位让给他人的制度。如我国古代尧去世前把部落联盟首领位置让于舜，推舜为帝，后舜又传位给大禹。因此，禅让制是一种王位继承制度，而不是人才选拔制度。错误，当选。

所以，正确选项是A。

2. 对联是中华语言独特的艺术形式，它要求两行文字字数相同，意义相关，词性相当，结构相称，对仗工整，如能藏典更佳。下列选项是以不同地方为题材所作的对联，其中最恰当的一项是：

- A. 安徽和陕西：黄山为九州增色；瓷器与中国同名
- B. 湖南和湖北：八百里洞庭凭岳阳壮阔；两千年赤壁览黄鹤风流
- C. 四川和贵州：川肴蜀绣渝洲城，花径草堂；苗寨黔山黄果树，茅台赤水
- D. 内蒙古和黑龙江：碧草毡房，春风马背牛羊壮；苍松雪岭，沃野豆谷千里香

**【答案】B。解析：**

A项，“黄山”对应安徽正确，但“瓷器”应对应江西景德镇，而不能对应陕西。对应错误，排除。

B项，洞庭湖和岳阳楼对应湖南正确，赤壁和黄鹤楼对应湖北正确，当选。

C项，川肴蜀绣应对应四川，而不能对应渝州城（重庆），对应错误，不当选。

D项，碧草毡房对应内蒙古正确，苍松雪岭对应黑龙江正确，但“牛羊壮”与“千里香”对仗错误，排除。

所以，正确选项是B。

### 知识拓展

D项的正确对联原文是：碧草毡房，春风马背牛羊壮；苍松雪岭，沃野龙江豆谷香。

3. 在公共场所中常有各种各样的提示语，下列选项中，提示语使用最恰当的是：
- A. 盘山公路转弯处：亲爱的司机朋友们，为了您和家人的幸福，请将车速控制在每小时 20 千米，前方为本段公路转弯处，是本路段的事故高发点。
  - B. 公共绿地：你我垃圾乱扔，谁来掩埋填坑？爱护环境靠大家，想想后代子孙！
  - C. 超市：内有监控，小偷自重，一经确认，偷一罚十。
  - D. 餐厅：无烟场所，请勿吸烟；面阻不雅，利己利他。

**【答案】D。解析：**

A 项不恰当，标语地点设在公路拐弯处，司机朋友看不见，同时标语过长看不清，排除。  
B 项不恰当，公共绿地仅提示不乱扔垃圾是不行的，主要应提示大家爱护绿地花草，排除。  
C 项不恰当，超市无权偷一罚十，标语内容涉嫌违法，排除。  
所以，正确选项是 D。

4. 下列选项中，没有体现生命现象的是：
- A. 梅雨季节，门环惹铜绿
  - B. 遭遇污染，汪洋变赤潮
  - C. 只待时日，化蛹成彩蝶
  - D. 水沁石板，青苔绘碧痕

**【答案】A。解析：**

A 项没有体现生命现象。门环惹铜绿属于化学反应，俗称“铜锈”，与生命现象无关，当选。  
B 项赤潮是海藻爆发性增殖；C 项化蛹成蝶是蝴蝶的生长发育；D 项青苔是水生苔藓植物，都属于生命现象，排除。  
所以，正确选项是 A。

5. 某调查小组对部分生物进行了归类，他们把胡狼、棕熊和狮子归为一类，把丹顶鹤、蝙蝠、麻雀归为一类，把黄鳝、蛇和蚯蚓归为一类，这样归类的依据最可能是：
- A. 生活环境
  - B. 肢体形态
  - C. 运动速度
  - D. 繁殖方式

**【答案】B。解析：**

题干是依据动物的肢体形态归类的。虎狼、棕熊和狮子都是四足、有脊椎、体表有毛的动物；丹顶鹤、蝙蝠和麻雀都是双足、有翅膀的动物；黄鳝、蚯蚓和蛇都是长条、无足的爬行动物。  
所以，正确选项是 B。

6. 下列选项对烹饪方式的解释表达正确的是：
- A. 焗——利用蒸汽使密闭容器中的食物变熟
  - B. 煨——将各种食物混合加水煮
  - C. 烩——用小火将食物慢慢地煮
  - D. 焯——将食物放在沸水中烫

**【答案】A。解析：**

A 项，焗是指利用蒸汽使密闭容器中的食物变熟的烹饪方法。对应正确，当选。  
B 项，煨是指把食物连同汤水放入密封的器皿中，用小火慢煮使食物变熟的烹饪方法。对应错误，

排除。

C项，烩是指把各种食材混合在一起煮的烹饪方法。对应错误，排除。

D项，焗是指把食材过油加热使其水分因受热而挥发变干的烹饪方法。对应错误，排除。

所以，正确选项是A。

7. 下列器物及其属性分类对应错误的是：

A. 钗、簪——饰品

B. 笏、筷——餐具

C. 觥、杯——酒器

D. 履、屐——鞋子

**【答案】B。解析：**

B项对应错误。笏是古代大臣上朝拿着的手板，不是餐具。

所以，正确选项是B。

8. 未使用染色剂的生猪肉香肠晾晒一段时间后颜色会变得更红亮，其主要原因是：

A. 瘦肉风干发酵时其酸碱值降低，导致其中肌红蛋白被氧化，血红素分解，染红整根香

B. 肥肉富含饱和脂肪酸，经发酵氧化后释放出复合红色素，油脂液化，使红色素均匀分布

C. 肠衣在保护肠肉的同时，自身水分逐渐丢失，表面上的红霉菌较为均匀地繁殖，经紫外线照射分解死亡，留下润泽的“红斑”

D. 肠内的粗盐、料酒等调料本身具有淡黄、淡红等颜色，经乳酸菌发酵，红色素会不断沉淀

**【答案】A。解析：**

未染色的香肠尤其是生猪肉香肠，在晾晒一段时间后会变得更红亮，其原因是瘦肉风干发酵时其酸碱值降低，导致其中肌红蛋白被氧化，血红素分解，染红整根香肠，颜色会变得更红亮。

所以，正确选项是A。

9. 下列诗句体现了环境对生物影响的是：

A. 梅子留酸软齿牙，芭蕉分绿与窗纱

B. 花到岭南无月令，撞水撞粉透性灵

C. 秋阴不散霜飞晚，留得枯荷听雨声

D. 芳树无人花自落，春山一路鸟空啼

**【答案】B。解析：**

A项，梅子留酸软牙齿，芭蕉分绿与窗纱。体现的是事物对人的影响，排除。

B项，花到岭南无月令，撞水撞粉透性灵。体现的是岭南气候环境对植物生长的影响，当选。

C项，秋阴不散霜飞晚，留得枯荷听雨声。体现的是环境对人的心情的影响，排除。

D项，芳树无人花自落，春山一路鸟空啼。体现的是环境对人的心情的影响，排除。

所以，正确选项是B。

10. 下列做法正确的是：

A. 用湿土包裹保存新鲜土豆

B. 用铝制器皿泡制老醋花生

C. 用铁罐存放冷却的浓硫酸

D. 用顶部带气孔的玻璃坛制作泡菜

**【答案】C。解析：**

- A 项做法错误，用湿土包裹保存新鲜土豆，容易使土豆发芽，而发芽的土豆不能食用。排除。
- B 项做法错误，用铝制器皿泡制老醋花生，容易使铝与老醋发生反应。排除。
- C 项做法正确，浓硫酸具有很强的氧化性，能把铁表面氧化成致密的氧化物薄膜，阻止反应继续进行。当选。
- D 项做法错误，制作泡菜必须密封泡菜坛，隔绝空气，防止霉烂变质，因此不能用顶部带气孔的器皿。排除。
- 所以，正确选项是 C。

11. 人造骨要求作为原料的金属具有耐热性、韧性和生物相容性等特点。据此，下列材料最适合制作人造骨的是：
- A. 不锈钢
- B. 青铜
- C. 焊锡
- D. 钛合金

**【答案】D。解析：**

钛合金因具有强度高、耐蚀性好、耐热性高等特点。由于钛可以和人骨密切结合，因此钛是最适合制作人造骨的材料。

所以，正确选项是 D。

12. 下列表述错误的是：
- A. 长期饮用缺氟的水容易患上龋齿
- B. 纤维素属于糖类，是植物的主要成分
- C. 锌、钙、铁等在人的生长发育期是必不可少的
- D. 油脂在体内经氧化放出能量，为维持恒定体温提供能量

**【答案】B。解析：**

B 项表述错误。植物的主要成分是水，而不是纤维素。

所以，正确选项是 B。

13. 以下各项按时间先后顺序排列正确的是：
- A. 秦朝—南朝—北朝—唐朝
- B. 三叠纪—泥盆纪—侏罗纪—白垩纪
- C. 法国大革命—美国南北战争—辛亥革命—五四青年运动
- D. 《论语》—《百年孤独》—《三国志》—《战争与和平》

**【答案】C。解析：**

A 项顺序排列错误。南朝包含宋、齐、梁、陈四朝；北朝包含北魏、东魏、西魏、北齐和北周五朝。南北两势虽各有朝代更迭，但长期维持对峙形式，为南北朝并存。因此，A 项的正确排序应为：秦朝—南北朝—唐朝。排除。

B 项顺序排列错误。泥盆纪距今约 4.1 亿~3.55 亿年，三叠纪距今约 2.5 亿~2.05 亿年，侏罗纪距今约 2.05 亿~1.35 亿年、白垩纪 1.35 亿~6500 万年。因此，B 项的正确排序应为：泥盆纪—三叠纪—侏罗纪—白垩纪。排除。

C 项顺序排列正确。1789 年爆发法国大革命，1861 年~1865 年爆发美国南北战争，1911 年辛亥革命爆发，1919 年五四青年运动发生。当选。

D 项顺序排列错误。《论语》由孔子弟子及再传弟子编写而成，至汉代成书，时间约公元前 540 年~

公元前 400 年；《三国志》成书于公元 280 年，西晋史学家陈寿所着；《战争与和平》是俄国作家托尔斯泰的作品，创作于 1863 年~1869 年；《百年孤独》是哥伦比亚作家马尔克斯的代表作，首次出版于 1967 年。因此，D 项的正确排序应为：《论语》—《三国志》—《战争与和平》—《百年孤独》。排除。  
所以，正确选项是 C。

14. 我国自古就非常重视非物质文化遗产的保护，西汉时期所设立的相应保护机构是：
- A. 密府
  - B. 乐府
  - C. 鸿胪寺
  - D. 大理寺

**【答案】B。解析：**

A 项，密府，或秘府，是古代的藏书机构。排除。

B 项，公元前 112 年，西汉设立乐府，其任务是收集编纂各地民间音乐、整理改编与创作音乐，是当时保护非物质文化遗产的重要机构。B 项正确当选。

C 项，鸿胪寺，主要职掌外国及少数民族宾客接待、朝会及吉凶礼仪的等。排除。

D 项，大理寺，主要职掌刑狱案件审理。排除。

所以，正确选项是 B。

15. 中国古代大有慷慨悲歌之士，下列词句中，对应错误的是：

- A. 亲射虎，看孙郎——苏轼
- B. 生子当如孙仲谋——辛弃疾
- C. 谈笑间，檣櫓灰飞烟灭——李煜
- D. 壮志饥餐胡虏肉，笑谈渴饮匈奴血——岳飞

**【答案】C。解析：**

C 项出自苏轼的《念奴娇·赤壁怀古》，而不是南唐后主李煜的作品。对应错误当选。

所以，正确选项是 C。

16. 在农业生产中若长期使用某种杀虫剂，会导致害虫的抗药性增强、杀虫效果减弱，其最主要原因是

- A. 害虫体内积累的杀虫剂增强了自身的抗药性
- B. 杀虫剂造成害虫基因突变，产生了抗药性基
- C. 抗药性强的害虫所产生的后代一定具有很强的抗药性
- D. 杀虫剂对害虫有选择作用，使抗药性强的害虫被保留下来

**【答案】D。解析：**

在农业生产中若长期使用某种杀虫剂，会导致害虫的抗药性增强、杀虫效果减弱，其最主要原因是杀虫剂对害虫有选择作用，使抗药性强的害虫被保留下来。

所以，正确选项是 D。

17. 下列表述正确的是：

- A. 内陆国也可拥有并发展海军力量
- B. 参与联合国维和行动的费用由各派驻国负担，但前提是派驻国的参谋军官、军事观察员及维和分队人员可以在被派驻国境内使用重武器
- C. 当发生超过里氏 8 级的地震时，国际医疗卫生组织及救援队伍可以不经地震发生国同意直接进入该国领土进行搜救工作

D. 根据动力分类，潜艇可分为常规潜艇和核潜艇，其中常规潜艇属于战略潜艇，核潜艇属于攻击型潜艇

**【答案】A。解析：**

A 表述正确。内陆国也可拥有并发展海军力量，如内陆国哈萨克斯坦、匈牙利等均拥有自己的海军。所以，正确选项是 A。

18. 根据我国现有法律规定，下列最有可能被判处有期徒刑（实刑）的是：

- A. 19 岁的周某持刀抢劫他人现金 10 元
- B. 林某受人胁迫，首次偷窃就盗取了价值 400 元的食物
- C. 王某精神病发作，在神志不清时赤手空拳地打伤无辜的路人
- D. 张某为朋友担保，向他人无息借款 5 万元，在朋友无法偿还后也未还款

**【答案】A。解析：**

A 项正确。根据我国刑法第 263 条规定“以暴力、胁迫或者其他方法抢劫公私财物的，处 3 年以上 10 年以下有期徒刑，并处罚金”。周某已满 18 周岁，持刀抢劫，因此有可能被判处有期徒刑（实刑）。

B 项中林某受人胁迫，首次盗窃盗取价值 400 元的食物。根据我国刑法第 28 条规定：“对于被胁迫参加犯罪的，应当按照他的犯罪情节减轻处罚或者免除处罚”，因此林某有可能被免除处罚。排除。

C 项中的王某精神病发作，在神志不清时赤手空拳打伤无辜的路人，根据我国刑法第 18 条规定：“精神病人在不能辨认或者控制自己行为的时候造成危害结果，经法定程序鉴定确定的，不负刑事责任”。因此王某不负刑事责任。排除。

D 项中的张某涉及的是债务纠纷，不属于刑法调整的范围。不可能被判处有期徒刑。排除。所以，正确选项是 A。

19. 教练给某学员的便条上写道：今天你表现不错，跑位积极，速度达到每秒 7 米，全场跑动距离达到 1.3 千米，但要更注意与队友们的配合，毕竟 60 分钟的比赛不是你一个人的战斗。据此可知，该教练最可能从事的运动是：

- A. 足球
- B. 马拉松
- C. 篮球
- D. 橄榄球

**【答案】D。解析：**

A 项，足球比赛时长为 90 分钟，不是 60 分钟，与题干中的运动时间不符，排除；

B 项，马拉松跑动距离约为 42 公里，跑动举例不可能仅仅 1.3 千米，排除；

C 项，篮球的比赛时长，国际比赛为 40 分钟，CBA、NBA 为 48 分钟，不是 60 分钟，与题干中的运动时间不符，排除；

D 项，橄榄球比赛分为 4 节，每节 15 分钟，共计 60 分钟，与题干相符，当选。

所以，正确选项是 D。

20. 下列语句与哲学原理对应错误的是：

- A. 横切牛羊竖切猪，要省力气看纹路——办事要按客观规律
- B. 工欲善其事，必先利其器——主观能动性发挥受客观条件限制
- C. 破屋更遭连夜雨，漏船又遇打头风——事物发展是前进性与曲折性的统一
- D. 不登高山，不知天之高也；不临深渊，不知地之厚也——实践是真理来源

**【答案】C。解析：**



C项对应错误。“破屋更糟连夜雨，漏船又遇打头风”形容境遇本已十分凄残，却又遭劫难，体现了联系的必然性和偶然性，并非事物发展的前进性与曲折性。

所以，正确选项是C。

## 第二部分 言语理解与表达

本部分包括表达与理解两方面的内容。请根据题目要求，在四个选项中选出一个最恰当的答案。

21. 每个民族都有自己的优秀品格，同样每个民族都有自己的历史痼疾。健康而优秀的民族心理必然善于扬长避短，精于\_\_\_\_\_，长于“取其精华去其糟粕”。

填入划横线部分最恰当的一项是：

- A. 去芜存菁
- B. 弃旧图新
- C. 激浊扬清
- D. 拨乱反正

**【答案】C。解析：**

所填空格与“扬长避短”同义或近义。

A项“去芜存菁”意思是除去杂质、保留精华，与后面的“取其精华去其糟粕”意思重复，排除。相比而言，“激浊扬清”词义最相匹配。

所以，正确选项是C。

22. 母亲一生始终未离开武陵山区，我也随着她和父亲在武陵山水间\_\_\_\_\_。当我从武陵边镇来到乌江边的县城，被大家称为来自小河的人；当我从乌江来到长江边的涪陵区，仍被称为小河的边民。后来我明白，到了沿海，你来自内地；到了海外，你来自大陆，一个人一生就是载着家乡山水的\_\_\_\_\_。

依次填入划横线部分最恰当的一项是：

- A. 迁徙 漂泊
- B. 游走 流浪
- C. 流连 远足
- D. 辗转 漂流

**【答案】D。解析：**

第一空，后文是对其进行解释说明，用两个分句“从武陵边镇来到乌江边的县城”“从乌江来到长江边的涪陵区”，表明作者走了多个地区，“辗转”指经过许多人或地方，符合文意，锁定D项。

A项，“迁徙”指搬家，与后文并无呼应，排除；

B项，“游走”指短暂在一个地方，后文并没有短暂之意，排除；

C项，“流连”指依恋不舍得离去，文中并没有不舍之意，排除。

所以，正确选项是D。

23. 全面的发展和自由却并不意味着毫无底线——尤其是一些媒体对西方工业化流水线生产的娱乐节目亦步亦趋，其作品之低俗令人愤怒。此时此刻，我们的监管部门更需\_\_\_\_\_，谨防不法分子借恶搞之名\_\_\_\_\_传统价值。

依次填入划横线部分最恰当的一项是：

- A. 严阵以待 颠覆
- B. 全民皆兵 蚕食
- C. 严防死守 侵蚀

D. 全线狙击 污蔑

**【答案】A。解析：**

文段首先描述了我国目前娱乐作品低俗的问题，结合第一空格后面的“谨防……”，可知第一空应该表达应对对策之意。

文段并没有“全民”和“全线”之意，因此首先排除B项和D项；

A项“严阵以待”指做好充分战斗准备，等待敌人。C项“严防死守”侧重于“防守”。面对低俗，肯定不能消极防守，而是要积极应对，因此排除C项，选定A项。

所以，正确选项是A。

24. 阿兹特克文明的帝国都城——特诺奇蒂特兰，在给人以神秘感的同时，也透出一丝淡淡的忧伤。神话传说与真实故事的\_\_\_\_\_，光辉帝国史与悲惨殖民史的\_\_\_\_\_，令人在心驰神往的同时，感慨时过境迁、沧海桑田……

依次填入划横线部分最恰当的一项是：

- A. 纠缠 消散
- B. 交织 更迭
- C. 重叠 嬗变
- D. 合契 幻灭

**【答案】B。解析：**

第一空，文段表达的是神话传说和真实故事两者有联系。

A项的纠缠，指相互缠绕或遭人烦扰不休，不符合语境，排除。

C项的重叠，指同样的东西层层堆叠，互相覆盖，明显与语境不符，排除。

D项的合契，指契合、符合，也与语境不符，排除。

第二空，呼应后面的“沧海桑田”，光辉帝国史与悲惨殖民史应该是不断更替的，“更迭”符合语境，当选。

所以，正确选项是B。

25. “旧时茅店社林边，路转溪桥忽见”——月光、蝉鸣、蛙声与稻香，都是夏夜田间的\_\_\_\_\_景物，遭遇罢官的辛弃疾在此一住十几年，心性渐渐\_\_\_\_\_，词句变得安详平实。

依次填入划横线部分最恰当的一项是：

- A. 平凡 索然
- B. 寻常 淡然
- C. 平常 安然
- D. 常见 了解

**【答案】B。解析：**

第一空，主语是“月光、蝉鸣与稻香”，

A项的“平凡”，指不引人注目，或者能力差、价值平常，不符合文意，排除；

D项的“常见”与“蝉鸣”搭配不当，排除。

第二空，“安然”指平安无事，“淡然”指不放在心上，淡泊名利。根据后文的“词句变得安详平实”可知，B项的“淡然”更符合文意，当选。

所以，正确选项是B。

26. 远眺试飞机场，天地混为一体。这里是“彩虹”无人机\_\_\_\_\_的起点，更是放飞梦想的舞台。每一名科研人员，都会在试飞成功后，站在这里静静凝视，让热情\_\_\_\_\_平静，平静的背后是一份更高



的期许。

依次填入划横线部分最恰当的一项是：

- A. 高飞 荣归
- B. 遨游 回复
- C. 腾空 恢复
- D. 翱翔 回归

**【答案】D。解析：**

第一空，后面的“更”表示递进关系，因此第一空的词语应与“放飞梦想”语义相近。

B项“遨游”指游历、漫游，文中没有自在漫游的意思，明显不符文意，排除。

第二空，主语为“热情”，

A项“荣归”指光荣归来，搭配不当，排除；

C项“恢复”指使事物变成原来的样子，文中并没有涉及原来的状态，排除；

D项“翱翔”指在空中飞行或盘旋，经常用于描写有志气的人，与“放飞梦想”呼应恰当，当选。所以，正确选项是D。

27. 这也许有些\_\_\_\_\_，男性与女性都把自己和对方看作平等的人，才是正常的、自然的态度。但文学本来有异于科学。文学家要写的是活生生的人，是活的感受和感发，它们是否合乎科学，不是一眼看得出来的，有时看似\_\_\_\_\_，恰好包含着合乎科学的内容。

依次填入划横线部分最恰当的一项是：

- A. 矫枉过正 偏颇
- B. 荒诞不经 偏私
- C. 过犹不及 偏激
- D. 无理取闹 偏执

**【答案】A。解析：**

第一空，根据后文“但……”可知，应该是批评当下文学中的不好现象。

B项“荒诞不经”形容言论荒谬，不合情理。D项“无理取闹”指毫无理由地跟人吵闹，故意捣乱。两词都明显语义过重，排除。

第二空，C项“偏激”指思想、言论过火，语义较重，跟前文的“不是一眼看得出来的”不符，排除。

所以，正确选项是A。

28. 雄企鹅这样煞费苦心地用石子来讨好雌企鹅绝非小题大做，而是由于筑巢的石子对它们有\_\_\_\_\_的魅力。有好巢才能吸引好配偶，筑巢最好的雄企鹅，引起异性注意的机会最大。别致的巢能够\_\_\_\_\_雄企鹅作为配偶的价值，确保配偶的珍贵投资——企鹅蛋不被冰雪冻坏，所以雄企鹅要\_\_\_\_\_地通过建造新居来打败竞争对手。

依次填入划横线部分最恰当的一项是：

- A. 不可名状 体现 千方百计
- B. 不可抗拒 彰显 不遗余力
- C. 无与伦比 昭示 不惜血本
- D. 无以复加 代表 千难万险

**【答案】B。解析：**

第二空，根据后文“所以……打败竞争对手”，可知第二空一定要强烈显示巢的“作用大”。

A项“体现”指某种性质或现象通过某一事物具体表现出来，C项“昭示”指明白地表示或宣布，D

项“代表”指能显示同一类事物共同特征的人或事物，三个词的程度都较轻，排除。

B项“彰显”指鲜明地显示，符合文意。

所以，正确选项是B。

29. 他的新著可以归入“灿烂的书”之列。他用自己的性情和心智，\_\_\_\_\_先贤的思想，不仅\_\_\_\_\_出文化的基本框架，还\_\_\_\_\_了文化的核心问题，对文化的几个比较复杂的问题，有几番精彩阐述。

A. 感悟 勾勒 探讨

B. 领悟 描绘 思考

C. 感受 勾画 探求

D. 领会 描摹 思忖

**【答案】A。解析：**

第一空，感受指感官对环境的感觉，与先贤思想搭配明显不当，排除。

第二空，与“基本框架”搭配，应该是“勾勒”，排除BD。

第三空，探讨核心问题，符合语境，A项当选。

所以，正确选项是A。

30. 在这个关键时刻，首先值得我们做的也许是\_\_\_\_\_改革共识，细细\_\_\_\_\_注册制对我国证券市场秩序的真实影响，探讨如何使我国资本市场成为更具吸引力的产品，吸引本地和国际企业家像消费者一样乐于使用它，从而对整个社会是经济的，最终有利于社会发展，而不是拘泥于所谓的前提条件，\_\_\_\_\_注册制改革的时机。

依次填入划横线部分最恰当的一项是：

A. 发展 估算 耽误

B. 形成 琢磨 荒废

C. 汇集 预计 散失

D. 凝聚 考量 延误

**【答案】D。解析：**

第一空，需要与“共识”形成谓宾搭配。

“发展”“汇集”明显不搭，直接排除A和C。

第三空，“荒废”与“时机”不搭，排除B。

所以，正确选项是D。

31. 孔雀蜘蛛的体型非常小，只有4毫米到5毫米，其中，雌性蜘蛛比雄性蜘蛛大。不过，就是这样小的身躯，也能靠着大自然的\_\_\_\_\_吸引人们的注意。

填入划横线部分最恰当的一项是：

A. 鬼斧神工

B. 精雕细刻

C. 巧夺天工

D. 匠心独运

**【答案】A。解析：**

空格所填词语需要与“大自然”搭配。

对比四个成语，B项“精雕细刻”，C项“巧夺天工”，D项“匠心独运”，都是形容人类的词语，明显不能与大自然搭配，排除。

A 项的“鬼斧神工”与大自然属于规定搭配，当选。  
所以，正确选项是 A。

32. 到近几年，一度\_\_\_\_\_的神经网络算法开始复兴。这个算法在一定程度上\_\_\_\_\_了生物神经分层的构架，不仅能够不断调整优化各项行动的逻辑权重，还能够进行结果的\_\_\_\_\_，把结果重新作为输入进行训练。

依次填入划横线部分最恰当的一项是：

- A. 沉默 模仿 回馈
- B. 沉沦 仿真 回应
- C. 沉寂 模拟 反馈
- D. 沉凝 仿照 反应

**【答案】C。解析：**

第一空，呼应“一度……开始复兴”，意思是说神经网络算法在过去比较衰落。

A 项沉默，指人不发表言论；B 项沉沦，指沉溺、陷入；D 项沉凝，指凝滞不流动。均明显不合文意，排除。

C 项沉寂，指没有任何消息，与神经网络算法需要复兴的状态搭配，符合文意，当选。

所以，正确选项是 C。

33. 雾霾问题是个棘手难题，但再棘手也得解决，而且难题破解还得摁下“快进键”。虽然从客观规律上看，治霾难\_\_\_\_\_，可就紧迫性而言，治霾还必须得\_\_\_\_\_，抓住那些核心症结对症施治。

依次填入划横线部分最恰当的一项是：

- A. 一劳永逸 釜底抽薪
- B. 一马当先 根治病灶
- C. 一蹴而就 只争朝夕
- D. 一步登天 刻不容缓

**【答案】C。解析：**

第一空，搭配“治霾难”。

B 项，一马当先指工作走在群众前面，积极带头。明显不合文意，排除。

D 项，一步登天指一下子就可以达到极高的境界或程度。明显不合文意，排除。

第二空，根据前文“就紧迫性而言”，治霾必须“只争朝夕”。C 项当选。

所以，正确选项是 C。

34. 玛格丽特·米切尔的畅销书既不是泥浆也不是高等艺术，这部作品足够获得普利策奖，但是即使是普通的读者也能感受到它那感伤的情节不能够和伟大的作品\_\_\_\_\_。像《飘》这种\_\_\_\_\_了艺术、商业、量产化的书籍，“通俗”是它最好的定义词。

依次填入划横线部分最恰当的一项是：

- A. 比肩同行 汇集
- B. 相提并论 融合
- C. 不分轩轻 杂糅
- D. 等量齐观 荟萃

**【答案】B。解析：**

第一空，搭配“不能够……”。

A 项，比肩同行指两人一起同行，可以共同进退、同甘共苦。明显不合文意，排除。

C 项，不分轩轻指对二者的态度或看法差不多。不能用于否定句，排除对比 BD 两项。

B 项，相提并论指把不同的人或不同的事放在一起谈论或看待。对提及的事物有好坏比较的意思，符合文意，当选。

D 项，等量齐观指对有差别的事物同等看。对提及的事物没有好坏比较的意思，不符合文意，排除。所以，正确选项是 B。

35. 没错，我们的科学研究\_\_\_\_\_远远没有达到看透一切的程度，我们地球生命离不开水，\_\_\_\_\_我们也没法确定说离了水就不能有别的生命形式。从逻辑上讲这是对的，问题是：科学研究还需要一个延续性，科学必须站在已有知识的基础之上，\_\_\_\_\_不能是胡思乱想。

依次填入划横线部分最恰当的一项是：

- A. 还 但 而
- B. 却 可 并
- C. 也 而 并
- D. 并 却 可

**【答案】A。解析：**

第一空，“还”表示对目前情况的客观陈述，“却”表示转折，“也”表示补充说明。“并”表示并列。只有 A 项符合文意，当选。

所以，正确选项是 A。

36. 虽然没有法律强制力支撑的道德是虚妄的，但是法律在面对道德问题时，也总是会显得\_\_\_\_\_，这种力不从心的根本原因还是由于法律的外在属性与道德的内在属性之间的矛盾。社会秩序的大厦是法律与道德共同支撑的，如果道德不立，人心善变，那法律终会\_\_\_\_\_。

依次填入划横线部分最恰当的一项是：

- A. 相形见绌 回天乏术
- B. 爱莫能助 孤立无援
- C. 左支右绌 独木难支
- D. 捉襟见肘 力所不逮

**【答案】C。解析：**

从第二空入手，文中语境是在谈法律与道德需要配合，最后一句说到道德不立，那么法律只能独自起作用，因此只能是“独木难支”。C 项当选。

所以，正确选项是 C。

37. 对于社会性动物人类来说，社交的重要性\_\_\_\_\_，而社交活动中必不可少的技能就是要认清别人的脸。不幸得脸盲症的话，真是会\_\_\_\_\_。

依次填入划横线部分最恰当的一项是：

- A. 不言而喻 窘态百出
- B. 无庸赘述 贻笑大方
- C. 昭然若揭 见笑于人
- D. 显而易见 羞愧难当

**【答案】A。解析：**

第一空，呼应“社交的重要性”。

昭然若揭指真相全部暴露。明显不合文意，排除。

第二空，B项，贻笑大方指让内行人笑话，不合文意，排除。

D项，“不幸得脸盲症的话”，并不会羞愧难当，排除。

所以，正确选项是A。

38. 语文世界如镜鉴：审视自己也在拷问自己。圣母院的钟声敲碎了伪善的面具，零丁洋里的叹息唤醒了民族的勇气。\_\_\_\_\_秋风，\_\_\_\_\_易水，壮士悲吟满腔抱负，滔滔乌江，\_\_\_\_\_佳人，英雄奏响陌路穷歌。

依次填入划横线部分最恰当的一项是：

- A. 萧萧 泠泠 婷婷
- B. 溶溶 凄凄 款款
- C. 幽幽 粼粼 翩翩
- D. 簌簌 凛凛 楚楚

**【答案】D。解析：**

根据后文“壮士悲吟满腔抱负”“英雄奏响陌路穷歌”，可知三个空都应填入消极色彩的词语。

A项，“婷婷”形容女子美好的样子，积极色彩，不符文意，排除。

B项，“溶溶”指水缓缓流动的样子，也形容月光美好，积极色彩，不符文意，排除。

C项，“粼粼”形容水流的清澈，积极色彩，不符文意，排除。

所以，正确选项是D。

39. “自由想象力崇拜”的背后，是“顿悟崇拜”。这种思想认为一般人终日被自己的知识所\_\_\_\_\_，而一旦跳出就能取得重大突破。费曼说，相对论流行以后，很多哲学家跳出来说：“坐标是相对的，这难道不是最自然的哲学要求吗？这个我们早就知道了！”可是如果你告诉他们光速在所有坐标系下不变他们就会\_\_\_\_\_。

依次填入划横线部分最恰当的一项是：

- A. 束缚 目瞪口呆
- B. 羁绊 怅然若失
- C. 钳制 呆若木鸡
- D. 禁锢 追悔莫及

**【答案】A。解析：**

第一空，与“被自己的知识”搭配。

B项，“羁绊”通常搭配感情，不合文意，排除；

C项，“钳制”强调强制性，不合文意，排除。

第二空，“可是”前后构成转折，与前面强调“最自然的”“早就知道了”构成反义。

A项，“目瞪口呆”与“早就知道了”正好形成鲜明对比，A项当选；

D项，“追悔莫及”与“早就知道了”不构成反义，排除。

所以，正确选项是A。

40. 当年的美丽楼兰，这个绿洲上的王国，丝绸之路的要塞，总是驼铃叮当，人迹熙攘，多么地令人眼热而起兵戎呢。周边的游牧民族厮杀终年不歇，北方的匈奴汹汹如潮肆意南侵，连大汉王朝也皇皇挺兵饮马于此。说话间，\_\_\_\_\_的谋略，\_\_\_\_\_的交响，绿野上驰骋的一世之雄，而今安在哉？

依次填入划横线部分最恰当的一项是：

- A. 尔虞我诈 万马奔腾
- B. 经天纬地 秣马厉兵

- C. 汪洋恣肆 戎马倥偬  
D. 纵横捭阖 金戈铁马

**【答案】D。解析：**

阅读可知，整个文段感情色彩是积极、褒义的。

A 项的“尔虞我诈”贬义，感情色彩不适合，首先可以直接排除。

第一空，与“谋略”搭配。

C 项，“汪洋恣肆”形容文章、言论、艺术等气势豪放，潇洒自如。与“谋略”明显不搭，排除。

B 项，“经天纬地”形容治国理政，也不与“谋略”搭配，排除。

所以，正确选项是 D。

41. 我国农业面临的成本上涨、价格倒挂、增收趋缓等突出矛盾和问题，一个根本制约是\_\_\_\_\_。在农村劳动力转移就业不多时，“家家包地、户户种田”的经营方式，就能激发农村的活力，但随着城镇化的进一步深入，农业副业化、农户兼业化、农民老龄化问题逐渐浮出水面，培育懂农村、有闯劲且留得住的新型农业经营主体和服务主体，就成了一个迫在眉睫的问题。

填入划横线部分最恰当的一项是：

- A. 农村劳动力严重不足，农业生产方式开始落后  
B. 农村外出务工人员日益增多，农业合作化发展滞后  
C. 农村适龄劳动力长期净流出，农业经营方式转变滞后  
D. 农村大部分劳动力流向城市，农业增长方式依旧落后

**【答案】C。解析：**

根据话题一致原则，空格处的内容应是农村各种问题出现的原因，空格后的内容是对该空的阐释，尤其是转折之后的内容，讲的是“经营模式转变后，懂农业的人从农村流出”，因此，该空应包含两个内容——经营模式和农民流出。对应 C 项当选。

所以，正确选项是 C。

42. 假若没有来自于碰撞的热储备，“地球发电机”就根本不会启动，地球也就不会拥有一个保护着地球生命的磁场了。太阳辐射会毫不留情地剥离大气层并冲击地球表面，地球不可避免地会遭遇和现在火星相同的命运。由此看来，我们这个适于居住的世界就好像是由一些互不相干的现象构建起来的，包括月亮的诞生、磁场的形成、板块构造和水的存在等等。假若没有那次碰撞，地球就没有足够的热能在地核中启动热的对流运动，地球磁场也不会形成；假若没有水，地壳就可能太浓稠从而不会分解成构造板块。看看金星吧！它没有板块构造，没有水，没有磁场。

最适合做以上文字标题的一项是：

- A. 地球，宇宙的孤例  
B. 地球，碰撞的奇迹  
C. 地球，必然的偶遇  
D. 地球，偶然的侥幸

**【答案】B。解析：**

证明结构。

首句首先提出观点，提出碰撞对于地球的重要性，然后进行具体的解释说明，指出是碰撞产生热储备，使得地球磁场产生，进而“月亮的诞生、磁场的形成、板块构造和水的存在等等”，这些现象都是由碰撞直接或间接产生的。可见，文段强调的中心思想是“碰撞”对地球的重要性。

因此，B 项标题“地球，碰撞的奇迹”当选。



所以，正确选项是 B。

43. 常识告诉我们，越是高雅的艺术，越是经得起历史检验的经典，一开始接触都有点欣赏不了，要学会欣赏，得靠熏陶。从不懂到懂，从不会欣赏到学会欣赏，从无意识地懂得知识与道理，到有意识地进学堂接受传道授业，正是文明的台阶。审美的过程说到底，就是一个从审不懂到审得懂的过程。读书亦是如此。常识还告诉我们，读懂读透一本难懂的好书，特别是读进去一部经典作品，胜读很多本一般的书。传统的中国教育讲究记诵之学，读私塾要“念背打”。现在看来，除了“打”可以商榷之外，念书、背书的好处之多就不必多说了。

从以上文字可以推出作者的意图是：

- A. 说明读书在精不在多
- B. 劝导大家看点看不懂的东西
- C. 肯定中国传统教育的“念背”之法
- D. 指出文化修养的提升需要经典作品的熏陶

**【答案】B。解析：**

文段先说“常识告诉我们”，引出“就是一个从审不懂到审得懂的过程。读书亦是如此”，强调“读懂”；接下来说“常识还告诉我们”，引出“读懂读透一本难懂的好书，特别是读进去一部经典作品，胜读很多本一般的书”，也强调“读懂”。因此，作者意在劝导大家看点看不懂的东西。B项当选。所以，正确选项是 B。

44. 长时间保持同一个姿势，容易导致下肢血液回流不畅，形成血栓。静脉血栓是血栓把血管堵塞，造成血液无法流通，从而引起肢体肿胀、疼痛，以及浅静脉扩张、曲张等临床表现。静脉血回流到心脏后，会进入肺部来完成氧气的交换。深静脉血栓在血管的一端与血管壁仅有轻度粘连，血栓另一端则自由地漂浮在血管壁内。热敷、按摩和挤压下肢，容易使血栓脱落，随血流进心脏，最后“卡”在肺动脉里面，导致肺动脉血流受阻，进而引发咳嗽、胸闷等症状，甚至导致窒息死亡，即肺栓塞。对这段文字理解错误的是：

- A. 用热敷、按摩的方法来缓解静脉血栓是错误的
- B. 深静脉血栓比浅静脉扩张更加危险
- C. 预防静脉血栓，需要人们运动起来
- D. 具有堵塞性是血栓的“原罪”

**【答案】。解析：**

细节对比。

A 项，根据“热敷、按摩和挤压下肢容易造成肺栓塞”可知，A 项符合文意，排除。

B 项，文段并未提及“浅静脉扩张的危险”，更谈不上“深静脉血栓与浅静脉扩张危险性的对比”，因此 B 项为无中生有，对这段文字的理解是错误的，当选。

所以，正确选项是 B。

45. 每个人的经历都是一部书。有的像诗，跳跃灵动，含蓄隽永；有的像散文，形散神凝，耐人寻味；有的像小说，情节盘根错节，矛盾跌宕起伏；有的像戏剧，冲突不断，悬念丛生。有的人的经历如山间小溪，清澈见底；有的人的经历如大河奔流，波澜壮阔。有的人的经历像风雨后的彩虹，有的人的经历像暴风雨洗过的天空。有的像东北乱炖，有的像重庆火锅，有的像淮扬菜。各有各的风采，各有各的味道。但所有书里都凝结着两个字：\_\_\_\_\_。它属于个人，也属于社会。

填入划横线部分最恰当的一项是：

- A. 精彩

- B. 财富
- C. 独特
- D. 奇妙

**【答案】B。解析：**

所要填入的词在转折关联词“但”之后，呼应其后面一句“它属于个人，也属于社会”，可知谈论的应是其意义、价值所在，对应 B 项“财富”当选。

所以，正确选项是 B。

46. 作为世界上第一部关于农业和手工业生产的综合性科技著作《天工开物》十分重视理论阐述，而非单纯的技术描述，否则比之那些食谱、棋谱高明不了多少。有专家认为：《天工开物》不只是中国，而且是整个东亚的一部代表性技术书，其包罗技术门类之广是欧洲技术书无法比拟的。

根据这段文字，可以看出《天工开物》与食谱、棋谱最本质的区别在于：

- A. 前者为技术书，后者为工具书
- B. 前者重在逻辑，后者重在说明
- C. 前者重视理论，后者重视技术
- D. 前者是科技著作，后者是操作规程

**【答案】C。解析：**

根据“《天工开物》十分重视理论阐述，而非单纯的技术描述，否则比之那些食谱、棋谱高明不了多少”可知，《天工开物》重理论，而食谱、棋谱重视技术。对应 C 项当选。

所以，正确选项是 C。

47. 个人认为，电动汽车的部件品种应该由企业选择，市场来当裁判员。电池、电机、电控等部件的品种都很多，都应该由企业根据总体设计和市场进行选择，没有必要由标准来越俎代庖。欧、美、日法规当中低速电动车标准里面都没有限定电池，未排斥铅酸电池，而装有铅酸电池的中国品牌低速电动车畅销国外。因此，中国的低速电动车标准不应该限制铅酸电池。

文中“越俎代庖”的“庖”指的是：

- A. 装有铅酸电池的中国品牌低速电动车畅销国外的事实
- B. 欧、美、日法规里的中低速电动车标准
- C. 市场以及企业的总体设计
- D. 国内对低速电动车的限定

**【答案】C。解析：**

根据前后文语境，“越俎代庖”中的“庖”即前文中的“由企业根据总体设计和市场进行选择”。对应 C 项当选。

所以，正确选项是 C。

48. 虽然现在用户对于不明来历的电子邮件普遍存在戒心，但是黑客\_\_\_\_\_。如今，诱人产生好奇心的诱饵已经出现在网络、社交软件、移动设备上，而且诱饵已经不限于色情、惊奇的信息，而是包括诸如“工资单”“对账单”等。

填入划横线部分最恰当的一句是：

- A. 已经把重点放在其他媒介上
- B. 正在不断地开辟新的战场
- C. 更善于抓住人们的兴趣点
- D. 绝对不会就此偃旗息鼓

**【答案】B。解析：**

空格位于文段中部，作用为“承上启下”。

文段后半部分强调了两个点：（1）黑客活动媒介不断增多；（2）诱饵内容不断更新，更贴近于使用者的“兴趣点”。对此信息概括最全面、准确的是B项。

所以，正确选项是B。

49. 传统经验医学正遭遇“不确定性”技术瓶颈，造成医疗资源浪费和医疗效果不尽如人意。相比传统诊疗手段，精准医学具有精准性和便捷性，一方面通过基因测序可以找出疾病相关的突变基因，从而迅速确定对症药物，减少弯路，提高疗效，同时还能够在患者遗传背景的基础上降低药物副作用。另一方面，精准医学检测所需的组织样本较少，可以减少诊断过程中对患者身体的损伤。可以预见，精准医学技术的出现，将显著改善疾病、尤其是癌症患者的诊疗体验和诊疗效果。

根据以上文字，对精准医学理解正确的是：

- A. 能减少药物使用，提高医疗效果，增强医疗的确定性
- B. 具有精准性和便捷性，因此拥有传统经验医学无可比拟的优越性
- C. 减少对患者的损伤和降低副作用，是其改善诊疗体验和效果的关键
- D. 可减少医源性损害，降低医疗资源耗费，获得优化的病患治疗效益

**【答案】D。解析：**

细节对比。

A项，“减少药物使用”与文意不符。文段为“减少弯路”，加快“确定对症药物”的速度，不代表“减少药物使用”，“对症药物”确定后也可以大量用药。排除。

B项，“无可比拟”说法绝对。文段“传统医学造成资源浪费、效果不尽人意”，但不代表传统医学没有任何作用。排除。

C项，“减少对患者的损伤和降低副作用是……关键”与文意不符。文段阐述了三个条件：（1）基因测序，减少弯路，迅速确定对症药物；（2）在患者遗传背景的基础上降低药物副作用；（3）减少对患者身体的损伤。但其中哪个是关键，文段并未说明。排除。

D项，“减少医源性损害”对应“减少诊断过程中对患者身体的损伤”，“降低医疗资源耗费”对应“减少弯路”，二者共同指向精准医学的“精准性和便捷性”。“优化的病患治疗效益”对应“显著改善疾病的诊疗体验和诊疗效果”。D项理解正确，当选。

所以，正确选项是D。

50. 快递包装标准滞后、回收循环难度大、环保意识不足，是阻碍快递包装绿色化的三大瓶颈。要打破这些瓶颈，还有大量的工作要做。比如，必须解决现行标准多为推荐性指标、约束力不强、执行有难度等问题，出台国家级的强制性标准；要解决对快递件的“五花大绑”、过度包装问题，首先得解决野蛮装卸、分拣问题；要提高包装物料的循环利用率，很重要的一环是，对消费者而言，可再利用的包装物如纸箱、塑料等垃圾，要有地方处理。

最适合做以上文字标题的一项是：

- A. 快递包装绿色化任重道远
- B. 打好组合拳助力快递绿色包装
- C. 实现快递包装绿色化还有三大瓶颈
- D. 快递包装绿色化需要社会综合治理

**【答案】B。解析：**

文段探讨的是快递包装绿色化有三大瓶颈的问题，后面提出了解决对策，“要打破这些瓶颈，还有大量的工作要做”。

这类问题对策类的题目，必须优先选对策作为标题，对对策的内容进行概括，对应 B 项当选。所以，正确选项是 B。

51. ①近地表气温递减率（NLR）是将气温由站点向网格进行插值过程中的重要参数，是影响气温空间分布的重要因素
- ②研究发现 MODIS 的夜间地表温度与站点观测的气温有很好的一致性，而且有较高的空间分辨率便于计算 NLR，适用于分布式水文模型的模拟
- ③在高寒地区，气温影响积雪融化、冰川消融、冻土转化以及陆气之间的水分和能量交换等过程，使得该区域水文过程对气温非常敏感
- ④通常可以采用观测站点数据来获取 NLR，而在观测站点较为缺乏的青藏高原等高海拔地区，可以采用遥感卫星数据来进行推算
- ⑤因此，获取准确的气温空间分布对于寒区水文模拟至关重要
- 将以上 5 个句子重新排列，语序正确的是：
- A. ①③④⑤②  
B. ③⑤①④②  
C. ②①④③⑤  
D. ④②①③⑤

**【答案】B。解析：**

观察选项发现，四个选项的首句各不相同。

通过对比四个首句①②③④发现，①句必须在②句之前，因为只有①提出 NLR 的概念之后，②句才能提出具有较高的空间分辨率便于计算 NLR，由此可以排除 C、D 两项。

对比 AB 两项，③⑤必须话题绑，对应 B 项当选。

所以，正确选项是 B。

52. ①然而哲学家罗素对康德不无讽刺地说，这只是一个出生在柯尼斯堡（康德的家乡）平原的人的想法，一个出生在阿尔卑斯山区的人就不会这样想
- ②牛顿和康德都持有一种绝对空间的观念
- ③但这些事物与空间无关，对空间不产生影响，其实这是一种绝对的虚空观
- ④牛顿说，绝对的空间，它与一切外在事物无关，它处处均匀，永不迁移；康德说，我们可以设想一种绝对的虚空，里面空无一物
- ⑤我们的常识也支持这种看法，即空间是空的，可以在里面装各种事物，或者说空间像一个舞台，让各种食物在上面亮相表演
- ⑥从空间的角度看首都，是一件很有意思的事，但在此之前，需要先讨论空间的观念
- 将上述 6 个句子重新排列，语序正确的是：
- A. ⑥④①②⑤③  
B. ⑥②⑤③④①  
C. ⑥②④①③⑤  
D. ④②⑤⑥①③

**【答案】B。解析：**

观察选项发现，三个⑥作为首句，由此排除④做首句的 D 项。

验证选项⑥②和⑥④，发现②句从空间位置上定要放在④之前，只有牛顿和康德提出绝对空间的概念，才能④句展开说明，由此排除 A 项。

C 项，①③无法构成转折，由此排除 C 项。

所以，正确选项是 B。

53. 转变发展理念，切实增强协调发展的自觉性和坚定性。我们党提出协调这一发展理念，旨在补齐发展短板，解决发展不平衡问题。尽管我国经济社会发展取得巨大成就，但也出现了发展不平衡、不协调、不可持续问题，迫切需要转变发展理念，特别是增强发展的整体性、协调性。在当前全面建成小康社会的决胜时期，我们必须转变观念，把思想和行动统一到新发展理念上来，正确处理发展中的重大关系，在协调发展中拓宽发展空间，在补齐短板中增强发展后劲，在增强国家硬实力的同时提升国家软实力，使物质文明和精神文明协调发展，同步提升。

这段文字意在强调我们要：

- A. 转变发展理念，解决发展不平衡问题
- B. 推动物质文明与精神文明协调发展
- C. 增强协调发展的自觉性与坚定性
- D. 转变发展理念，提升国家软实力

**【答案】A。解析：**

根据文段中提到的“补齐短板，解决发展不平衡问题”，“迫切需要转变发展理念，特别是增强发展的整体性，协调性”和“必须转变发展观念”等对策句可知，作者意在强调转变发展理念，解决发展不平衡问题。

所以，正确选项是 A。

54. 自人工智能领域开辟以来，研究者们就一直在试着捣鼓一个能作出创造性选择的人工智能。被视为现代人工智能之父的马文·明斯基，在 1960 年写下了这样的话：“我确信终有一天我们能得到拥有强大的解决问题能力的程序，方法是以错综复杂的方式组装一大堆启发式的部件——多目标优化、模式识别技巧、规划代数、递归管理过程等等。但在这些程序中，没有智能安坐。”智能不单是模式识别，但寻找智能的“位置”是个棘手问题，它一直困扰着人工智能研究者。

对划线部分理解正确的一项是：

- A. 人们能开发出具有解决问题能力的程序，但人工智能发展并不乐观
- B. 人们能开发出具有解决问题能力的程序，但人工智能并没有出现
- C. 人们开发出的程序中并没有人工智能的位置
- D. 人们开发出的程序并不是人工智能

**【答案】A。解析：**

通过划横线部分的句子可知，在马文·明斯基眼中，我们相信会拥有强大的解决问题能力的程序，通过转折关联词“但”，引出“在这些程序中，没有智能安坐”可知，在发展人工智能的过程中必定有问题存在，并不令人乐观。对应 A 项当选。

所以，正确选项是 A。

55. 喀拉拉的自然美景无与伦比，人情练达、古风犹存的民风也颇令当地人引以为傲。这里的人民友善而充满活力，受教育率在全印度位居第一。虽然整个印度的妇女识字率只有 39.42%，但是喀拉拉邦的所有居民，包括女性，识字率已高达 95%，印度其他地区常见的重男轻女现象在喀拉拉邦很难寻到踪迹。“民众科学运动”的科学家们自豪地说：“在喀拉拉，没有人不读报，没有人不谈政治，没有人不唱歌。”

这段文字主要讲述了喀拉拉地区：

- A. 人文环境和自然风光一样优越
- B. 人们热爱读书、讨论政治和歌唱，崇尚精神文明



- C. 人文环境的独特之处在于既具有复古的淳朴，又具有现代的开放  
D. 女性较高的社会地位和受教育水平是喀拉拉邦民风古朴友善的重要原因

**【答案】A。解析：**

证明结构。

文段首句提出论点“喀拉拉自然景色优美，民风亦引以为傲”，后文罗列论据进行解释说明，通过人民友善、受教育程度高等层面说明当地民风优良，人文环境优越。对应A项当选。

B项属于援引论据，C项的“复古的淳朴”文段无提及，D项只提及女性，过于片面。均排除。  
所以，正确选项是A。

56. 2016年是全球气候充满极端状况的一年。大气中的二氧化碳平均浓度已经超过400ppm（1ppm为百万分之一）警示线，甲烷浓度也飙升破纪录，气候变化的长期指标上升至新水平。南极和北极地区的海冰面积缩减严重，打破最低纪录。俄罗斯、北极地区气温比长期平均温度高6℃—7℃。格陵兰冰川开始融化的时间提前，且速度更快，北极地区正以全球平均值两倍的速度变暖。

与这段文字意思相符的一项是：

- A. 2016年全球气候变化最为极端  
B. 2016年大气二氧化碳含量创新高  
C. 2016年南北极的海冰面积创出新低  
D. 2016年俄罗斯地区气温比格陵兰地区高

**【答案】C。解析：**

细节对比。

A项，“最为极端”与文段首句“2016年是全球气候充满极端状况的一年”不符，排除；

B项，“二氧化碳含量创新高”文段无提及，排除；

C项，2016年南北极的海冰面积创出新低，从文段“南极和北极地区的海冰面积缩减严重，打破最低记录”可以得出，与文意相符，当选；

D项，“俄罗斯地区气温比格陵兰地区高”，文段无比较，排除。

所以，正确选项是C。

57. 文字概率相对于数字概率具有模糊性、非概率运算性和语义特性等特征。数字概率是一种更精确的风险表达方式，在风险沟通时人们对其能比较客观地传递、解释和利用。文字概率和数字概率在进化历史上出现时间不同，隶属的发展领域（语言和数学）也不同，所以其特征上的差异可能不止于以上所述。例如文字概率的非概率运算性表明，人们传达或接受文字概率表征的信息时不会按照概率规则进行审慎地运算，文字概率更多地引发直觉式思考，数字概率更多地引发分析式思考。

对这段文字概括最恰当的一项是：

- A. 文字概率与数字概率不同  
B. 数字概率其实优于文字概率  
C. 文字概率与数字概率分属不同领域  
D. 数字概率与文字概率的思考方式不同

**【答案】B。解析：**

文段前半部分以并列的形式对比“文字概念”和“数字概念”的几点区别，后文通过“例如”作为例证，对应A项正确，当选。

B项的比较文中无体现；C项表述片面；D项属于例证内容。均概括不准确，排除。

所以，正确选项是B。



58. 土星的光环系统是目前我们所拥有的最接近45.5亿年前诞生地球和其他行星的尘埃、碎石盘的东西。这个原行星盘成形于一团由超低温气体和尘埃组成的星云在自身引力作用下的坍缩。随着这个转动的星云逐渐收缩，它就成了一个围绕新生太阳的盘。一旦太阳吹散了这些气体，盘中作轨道运动的碎石就和土星的光环系统极为相似。

这段文字主要介绍了土星光环的：

- A. 形状
- B. 运行
- C. 构成
- D. 形成

**【答案】D。解析：**

根据文段第二句话“这个原行星盘成形于”和最后一句“就和土星的光环系统极为相似”可知，这段文字主要讲土星光环的形成。D项当选。

所以，正确选项是D。

59. 此刻，我们经历的时光，将来都会变成从前。时光如落花，盛开时我们忽略它的美，反而在它凋落之时嗅到它的余香。不只是爱情，所有的事，都是如此。我们拥有的时候，往往是漠然的，等到一切成为从前，才恍然觉得珍贵。

对这段文字概括最恰当的是：

- A. 旧事物，总是被诗化
- B. 因为失去，所有珍惜
- C. 偏是人间留不住，只恨当时作寻常
- D. 逝水流年，拥有不如怀念

**【答案】C。解析：**

文段说：时光最终会变为从前，拥有的时候是漠然的，成为从前的时候才觉得珍贵，这体现了一种对时光匆匆而过的惋惜之情。对应C项当选。

所以，正确选项是C。

60. 凡是到达了的地方，都属于昨天。哪怕那山再青，那水再秀，那风再温柔。太深的流连便成了一种羁绊，绊住的不仅仅有双脚，还有未来。没见过大山的巍峨，真是遗憾；见了大山的巍峨没见过大海的浩瀚，仍然是遗憾；见了大海的浩瀚没见过大漠的广袤，依旧遗憾；见了大漠的广袤没见过森林的神秘，还是遗憾。

这段文字作者意在说明：

- A 风光无限，在昨日更在明天
- B 昨天已然过去，可怀念不可流连
- C 只有不断出发，未来的精彩才会继续
- D 最美的风景，不是终点，而是在路上的自己

**【答案】C。解析：**

问题对策结构。

文段开篇通过“凡是到达了的地方，都属于昨天”，说明昨天不那么重要。后文提出问题“太深的流连会成为一种羁绊，不仅仅牵绊双脚还有羁绊未来”。随后通过并列的分述分析了“流连过去会产生遗憾”。问题对策结构，提出问题不是重点，意在解决问题，即“只有不断出发，未来的精彩才会继续”，对应C项当选。

所以，正确选项是C。

41. 我国农业面临的成本上涨、价格倒挂、增收趋缓等突出矛盾和问题，一个根本制约是\_\_\_\_\_。在农村劳动力转移就业不多时，“家家包地、户户种田”的经营方式，就能激发农村的活力，但随着城镇化的进一步深入，农业副业化、农户兼业化、农民老龄化问题逐渐浮出水面，培育懂农村、有闯劲且留得住的新型农业经营主体和服务主体，就成了一个迫在眉睫的问题。

填入划横线部分最恰当的一项是：

- A. 农村劳动力严重不足，农业生产方式开始落后
- B. 农村外出务工人员日益增多，农业合作化发展滞后
- C. 农村适龄劳动力长期净流出，农业经营方式转变滞后
- D. 农村大部分劳动力流向城市，农业增长方式依旧落后

**【答案】C。解析：**

根据话题一致原则，空格处的内容应是农村各种问题出现的原因，空格后的内容是对该空的阐释，尤其是转折之后的内容，讲的是“经营模式转变后，懂农业的人从农村流出”，因此，该空应包含两个内容——经营模式和农民流出。对应C项当选。

所以，正确选项是C。

42. 假若没有来自于碰撞的热储备，“地球发电机”就根本不会启动，地球也就不会拥有一个保护着地球生命的磁场了。太阳辐射会毫不留情地剥离大气层并冲击地球表面，地球不可避免地会遭遇和现在火星相同的命运。由此看来，我们这个适于居住的世界就好像是由一些互不相干的现象构建起来的，包括月亮的诞生、磁场的形成、板块构造和水的存在等等。假若没有那次碰撞，地球就没有足够的热能在地核中启动热的对流运动，地球磁场也不会形成；假若没有水，地壳就可能太浓稠从而不会分解成构造板块。看看金星吧！它没有板块构造，没有水，没有磁场。

最适合做以上文字标题的一项是：

- A. 地球，宇宙的孤例
- B. 地球，碰撞的奇迹
- C. 地球，必然的偶遇
- D. 地球，偶然的侥幸

**【答案】B。解析：**

证明结构。

首句首先提出观点，提出碰撞对于地球的重要性，然后进行具体的解释说明，指出是碰撞产生热储备，使得地球磁场产生，进而“月亮的诞生、磁场的形成、板块构造和水的存在等等”，这些现象都是由碰撞直接或间接产生的。可见，文段强调的中心思想是“碰撞”对地球的重要性。

因此，B项标题“地球，碰撞的奇迹”当选。

所以，正确选项是B。

43. 常识告诉我们，越是高雅的艺术，越是经得起历史检验的经典，一开始接触都有点欣赏不了，要学会欣赏，得靠熏陶。从不懂到懂，从不会欣赏到学会欣赏，从无意识地懂得知识与道理，到有意识地进学堂接受传道授业，正是文明的台阶。审美的过程说到底，就是一个从审不懂到审得懂的过程。读书亦是如此。常识还告诉我们，读懂读透一本难懂的好书，特别是读进去一部经典作品，胜读很多本一般的书。传统的中国教育讲究记诵之学，读私塾要“念背打”。现在看来，除了“打”可以商榷之外，念书、背书的好处之多就不必多说了。

从以上文字可以推出作者的意图是：

- A. 说明读书在精不在多
- B. 劝导大家看点看不懂的东西
- C. 肯定中国传统教育的“念背”之法
- D. 指出文化修养的提升需要经典作品的熏陶

**【答案】B。解析：**

文段先说“常识告诉我们”，引出“就是一个从审不懂到审得懂的过程。读书亦是如此”，强调“读懂”；接下来说“常识还告诉我们”，引出“读懂读透一本难懂的好书，特别是读进去一部经典作品，胜读很多本一般的书”，也强调“读懂”。因此，作者意在劝导大家看点看不懂的东西。B项当选。所以，正确选项是B。

44. 长时间保持同一个姿势，容易导致下肢血液回流不畅，形成血栓。静脉血栓是血栓把血管堵塞，造成血液无法流通，从而引起肢体肿胀、疼痛，以及浅静脉扩张、曲张等临床表现。静脉血回流到心脏后，会进入肺部来完成氧气的交换。深静脉血栓在血管的一端与血管壁仅有轻度粘连，血栓另一端则自由地漂浮在血管壁内。热敷、按摩和挤压下肢，容易使血栓脱落，随血流进入心脏，最后“卡”在肺动脉里面，导致肺动脉血流受阻，进而引发咳嗽、胸闷等症状，甚至导致窒息死亡，即肺栓塞。对这段文字理解错误的是：
- A. 用热敷、按摩的方法来缓解静脉血栓是错误的
  - B. 深静脉血栓比浅静脉扩张更加危险
  - C. 预防静脉血栓，需要人们运动起来
  - D. 具有堵塞性是血栓的“原罪”

**【答案】。解析：**

细节对比。

A项，根据“热敷、按摩和挤压下肢容易造成肺栓塞”可知，A项符合文意，排除。

B项，文段并未提及“浅静脉扩张的危险”，更谈不上“深静脉血栓与浅静脉扩张危险性的对比”，因此B项为无中生有，对这段文字的理解是错误的，当选。

所以，正确选项是B。

45. 每个人的经历都是一部书。有的像诗，跳跃灵动，含蓄隽永；有的像散文，形散神凝，耐人寻味；有的像小说，情节盘根错节，矛盾跌宕起伏；有的像戏剧，冲突不断，悬念丛生。有的人的经历如山间小溪，清澈见底；有的人的经历如大河奔流，波澜壮阔。有的人的经历像风雨后的彩虹，有的人的经历像暴风雨洗过的天空。有的像东北乱炖，有的像重庆火锅，有的像淮扬菜。各有各的风采，各有各的味道。但所有书里都凝结着两个字：\_\_\_\_\_。它属于个人，也属于社会。填入划横线部分最恰当的一项是：
- A. 精彩
  - B. 财富
  - C. 独特
  - D. 奇妙

**【答案】B。解析：**

所要填入的词在转折关联词“但”之后，呼应其后面一句“它属于个人，也属于社会”，可知谈论的应是其意义、价值所在，对应B项“财富”当选。

所以，正确选项是B。

46. 作为世界上第一部关于农业和手工业生产的综合性科技著作《天工开物》十分重视理论阐述，而非

单纯的技术描述，否则比之那些食谱、棋谱高明不了多少。有专家认为：《天工开物》不只是中国，而且是整个东亚的一部代表性技术书，其包罗技术门类之广是欧洲技术书无法比拟的。

根据这段文字，可以看出《天工开物》与食谱、棋谱最本质的区别在于：

- A. 前者为技术书，后者为工具书
- B. 前者重在逻辑，后者重在说明
- C. 前者重视理论，后者重视技术
- D. 前者是科技著作，后者是操作规程

**【答案】C。解析：**

根据“《天工开物》十分重视理论阐述，而非单纯的技术描述，否则比之那些食谱、棋谱高明不了多少”可知，《天工开物》重理论，而食谱、棋谱重视技术。对应C项当选。

所以，正确选项是C。

47. 个人认为，电动汽车的部件品种应该由企业选择，市场来当裁判员。电池、电机、电控等部件的品种都很多，都应该由企业根据总体设计和市场进行选择，没有必要由标准来越俎代庖。欧、美、日法规当中低速电动车标准里面都没有限定电池，未排斥铅酸电池，而装有铅酸电池的中国品牌低速电动车畅销国外。因此，中国的低速电动车标准不应该限制铅酸电池。

文中“越俎代庖”的“庖”指的是：

- A. 装有铅酸电池的中国品牌低速电动车畅销国外的事实
- B. 欧、美、日法规里的中低速电动车标准
- C. 市场以及企业的总体设计
- D. 国内对低速电动车的限定

**【答案】C。解析：**

根据前后文语境，“越俎代庖”中的“庖”即前文中的“由企业根据总体设计和市场进行选择”。

对应C项当选。

所以，正确选项是C。

48. 虽然现在用户对于不明来历的电子邮件普遍存在戒心，但是黑客\_\_\_\_\_。如今，诱人产生好奇心的诱饵已经出现在网络、社交软件、移动设备上，而且诱饵已经不限于色情、惊奇的信息，而是包括诸如“工资单”“对账单”等。

填入划横线部分最恰当的一句是：

- A. 已经把重点放在其他媒介上
- B. 正在不断地开辟新的战场
- C. 更善于抓住人们的兴趣点
- D. 绝对不会就此偃旗息鼓

**【答案】B。解析：**

空格位于文段中部，作用为“承上启下”。

文段后半部分强调了两个点：（1）黑客活动媒介不断增多；（2）诱饵内容不断更新，更贴近于使用者的“兴趣点”。对此信息概括最全面、准确的是B项。

所以，正确选项是B。

49. 传统经验医学正遭遇“不确定性”技术瓶颈，造成医疗资源浪费和医疗效果不尽如人意。相比传统诊疗手段，精准医学具有精准性和便捷性，一方面通过基因测序可以找出疾病相关的突变基因，从而迅速确定对症药物，减少弯路，提高疗效，同时还能够在患者遗传背景的基础上降低药物副作用

另一方面，精准医学检测所需的组织样本较少，可以减少诊断过程中对患者身体的损伤。可以预见，精准医学技术的出现，将显著改善疾病、尤其是癌症患者的诊疗体验和诊疗效果。

根据以上文字，对精准医学理解正确的是：

- A. 能减少药物使用，提高医疗效果，增强医疗的确定性
- B. 具有精准性和便捷性，因此拥有传统经验医学无可比拟的优越性
- C. 减少对患者的损伤和降低副作用，是其改善诊疗体验和效果的关键
- D. 可减少医源性损害，降低医疗资源耗费，获得优化的病患治疗效益

**【答案】D。解析：**

细节对比。

A项，“减少药物使用”与文意不符。文段为“减少弯路”，加快“确定对症药物”的速度，不代表“减少药物使用”，“对症药物”确定后也可以大量用药。排除。

B项，“无可比拟”说法绝对。文段“传统医学造成资源浪费、效果不尽人意”，但不代表传统医学没有任何作用。排除。

C项，“减少对患者的损伤和降低副作用是……关键”与文意不符。文段阐述了三个条件：（1）基因测序，减少弯路，迅速确定对症药物；（2）在患者遗传背景的基础上降低药物副作用；（3）减少对患者身体的损伤。但其中哪个是关键，文段并未说明。排除。

D项，“减少医源性损害”对应“减少诊断过程中对患者审题的损伤”，“降低医疗资源耗费”对应“减少弯路”，二者共同指向精准医学的“精准性和便捷性”。“优化的病患治疗效益”对应“显著改善疾病的诊疗体验和诊疗效果”。D项理解正确，当选。

所以，正确选项是D。

50. 快递包装标准滞后、回收循环难度大、环保意识不足，是阻碍快递包装绿色化的三大瓶颈。要打破这些瓶颈，还有大量的工作要做。比如，必须解决现行标准多为推荐性指标、约束力不强、执行有难度等问题，出台国家级的强制性标准；要解决对快递件的“五花大绑”、过度包装问题，首先得解决野蛮装卸、分拣问题；要提高包装物料的循环利用率，很重要的一环是，对消费者而言，可再利用的包装物如纸箱、塑料等垃圾，要有地方处理。

最适合做以上文字标题的一项是：

- A. 快递包装绿色化任重道远
- B. 打好组合拳助力快递绿色包装
- C. 实现快递包装绿色化还有三大瓶颈
- D. 快递包装绿色化需要社会综合治理

**【答案】B。解析：**

文段探讨的是快递包装绿色化有三大瓶颈的问题，后面提出了解决对策，“要打破这些瓶颈，还有大量的工作要做”。

这类问题对策类的题目，必须优先选对策作为标题，对对策的内容进行概括，对应B项当选。

所以，正确选项是B。

51. ①近地表气温递减率（NLR）是将气温由站点向网格进行插值过程中的重要参数，是影响气温空间分布的重要因素
- ②研究发现 MODIS 的夜间地表温度与站点观测的气温有很好的一致性，而且有较高的空间分辨率便于计算 NLR，适用于分布式水文模型的模拟
- ③在高寒地区，气温影响积雪融化、冰川消融、冻土转化以及陆气之间的水分和能量交换等过程，使得该区域水文过程对气温非常敏感



④通常可以采用观测站点数据来获取 NLR，而在观测站点较为缺乏的青藏高原等高海拔地区，可以采用遥感卫星数据来进行推算

⑤因此，获取准确的气温空间分布对于寒区水文模拟至关重要

将以上 5 个句子重新排列，语序正确的是：

- A. ①③④⑤②
- B. ③⑤①④②
- C. ②①④③⑤
- D. ④②①③⑤

**【答案】B。解析：**

观察选项发现，四个选项的首句各不相同。

通过对比四个首句①②③④发现，①句必须在②句之前，因为只有①提出 NLR 的概念之后，②句才能提出具有较高的空间分辨率便于计算 NLR，由此可以排除 C、D 两项。

对比 AB 两项，③⑤必须话题绑，对应 B 项当选。

所以，正确选项是 B。

52. ①然而哲学家罗素对康德不无讽刺地说，这只是一个出生在柯尼斯堡（康德的家乡）平原的人的想法，一个出生在阿尔卑斯山区的人就不会这样想

②牛顿和康德都持有一种绝对空间的观念

③但这些事物与空间无关，对空间不产生影响，其实这是一种绝对的虚空观

④牛顿说，绝对的空间，它与一切外在事物无关，它处处均匀，永不迁移；康德说，我们可以设想一种绝对的虚空，里面空无一物

⑤我们的常识也支持这种看法，即空间是空的，可以在里面装各种事物，或者说空间像一个舞台，让各种食物在上面亮相表演

⑥从空间的角度看首都，是一件很有意思的事，但在此之前，需要先讨论空间的观念

将上述 6 个句子重新排列，语序正确的是：

- A. ⑥④①②⑤③
- B. ⑥②⑤③④①
- C. ⑥②④①③⑤
- D. ④②⑤⑥①③

**【答案】B。解析：**

观察选项发现，三个⑥作为首句，由此排除④做首句的 D 项。

验证选项⑥②和⑥④，发现②句从空间位置上定要放在④之前，只有牛顿和康德提出绝对空间的观念，才能④句展开说明，由此排除 A 项。

C 项，①③无法构成转折，由此排除 C 项。

所以，正确选项是 B。

53. 转变发展理念，切实增强协调发展的自觉性和坚定性。我们党提出协调这一发展理念，旨在补齐发展短板，解决发展不平衡问题。尽管我国经济社会发展取得巨大成就，但也出现了发展不平衡、不协调、不可持续问题，迫切需要转变发展理念，特别是增强发展的整体性、协调性。在当前全面建成小康社会的决胜时期，我们必须转变观念，把思想和行动统一到新发展理念上来，正确处理发展中的重大关系，在协调发展中拓宽发展空间，在补齐短板中增强发展后劲，在增强国家硬实力的同时提升国家软实力，使物质文明和精神文明协调发展，同步提升。

这段文字意在强调我们要：



- A. 转变发展理念，解决发展不平衡问题
- B. 推动物质文明与精神文明协调发展
- C. 增强协调发展的自觉性与坚定性
- D. 转变发展理念，提升国家软实力

**【答案】A。解析：**

根据文段中提到的“补齐短板，解决发展不平衡问题”，“迫切需要转变发展理念，特别是增强发展的整体性，协调性”和“必须转变发展观念”等对策句可知，作者意在强调转变发展理念，解决发展不平衡问题。

所以，正确选项是 A。

54. 自人工智能领域开辟以来，研究者们就一直在试着捣鼓一个能作出创造性选择的人工智能。被视为现代人工智能之父的马文·明斯基，在 1960 年写下了这样的话：“我确信终有一天我们能得到拥有强大的解决问题能力的程序，方法是以错综复杂的方式组装一大堆启发式的部件——多目标优化、模式识别技巧、规划代数、递归管理过程等等。但在这些程序中，没有智能安坐。”智能不单是模式识别，但寻找智能的“位置”是个棘手问题，它一直困扰着人工智能研究者。

对划线部分理解正确的一项是：

- A. 人们能开发出具有解决问题能力的程序，但人工智能发展并不乐观
- B. 人们能开发出具有解决问题能力的程序，但人工智能并没有出现
- C. 人们开发出的程序中并没有人工智能的位置
- D. 人们开发出的程序并不是人工智能

**【答案】A。解析：**

通过划横线部分的句子可知，在马文·明斯基眼中，我们相信会拥有强大的解决问题能力的程序，通过转折关联词“但”，引出“在这些程序中，没有智能安坐”可知，在发展人工智能的过程中必定存在问题，并不令人乐观。对应 A 项当选。

所以，正确选项是 A。

55. 喀拉拉的自然美景无与伦比，人情练达、古风犹存的民风也颇令当地人引以为傲。这里的人民友善而充满活力，受教育率在全印度位居第一。虽然整个印度的妇女识字率只有 39.42%，但是喀拉拉邦的所有居民，包括女性，识字率已高达 95%，印度其他地区常见的重男轻女现象在喀拉拉邦很难寻到踪迹。“民众科学运动”的科学家们自豪地说：“在喀拉拉，没有人不读报，没有人不谈政治，没有人不唱歌。”

这段文字主要讲述了喀拉拉地区：

- A. 人文环境和自然风光一样优越
- B. 人们热爱读书、讨论政治和歌唱，崇尚精神文明
- C. 人文环境的独特之处在于既具有复古的淳朴，又具有现代的开放
- D. 女性较高的社会地位和受教育水平是喀拉拉邦民风古朴友善的重要原因

**【答案】A。解析：**

证明结构。

文段首句提出论点“喀拉拉自然景色优美，民风亦引以为傲”，后文罗列论据进行解释说明，通过人民友善、受教育程度高等层面说明当地民风优良，人文环境优越。对应 A 项当选。

B 项属于援引论据，C 项的“复古的淳朴”文段无提及，D 项只提及女性，过于片面。均排除。

所以，正确选项是 A。

56. 2016 年是全球气候充满极端状况的一年。大气中的二氧化碳平均浓度已经超过 400ppm（1ppm 为百万分之一）警示线，甲烷浓度也飙升破纪录，气候变化的长期指标上升至新水平。南极和北极地区的海冰面积缩减严重，打破最低纪录。俄罗斯、北极地区气温比长期平均温度高 6℃—7℃。格陵兰冰川开始融化的时间提前，且速度更快，北极地区正以全球平均值两倍的速度变暖。

与这段文字意思相符的一项是：

- A. 2016 年全球气候变化最为极端
- B. 2016 年大气二氧化碳含量创新高
- C. 2016 年南北极的海冰面积创出新低
- D. 2016 年俄罗斯地区气温比格陵兰地区高

**【答案】C。解析：**

细节对比。

A 项，“最为极端”与文段首句“2016 年是全球气候充满极端状况的一年”不符，排除；

B 项，“二氧化碳含量创新高”文段无提及，排除；

C 项，2016 年南北极的海冰面积创出新低，从文段“南极和北极地区的海冰面积缩减严重，打破最低记录”可以得出，与文意相符，当选；

D 项，“俄罗斯地区气温比格陵兰地区高”，文段无比较，排除。

所以，正确选项是 C。

57. 文字概率相对于数字概率具有模糊性、非概率运算性和语义特性等特征。数字概率是一种更精确的风险表达方式，在风险沟通时人们对其能比较客观地传递、解释和利用。文字概率和数字概率在进化历史上出现时间不同，隶属的发展领域（语言和数学）也不同，所以其特征上的差异可能不止于以上所述。例如文字概率的非概率运算性表明，人们传达或接受文字概率表征的信息时不会按照概率规则进行审慎地运算，文字概率更多地引发直觉式思考，数字概率更多地引发分析式思考。

对这段文字概括最恰当的一项是：

- A. 文字概率与数字概率不同
- B. 数字概率其实优于文字概率
- C. 文字概率与数字概率分属不同领域
- D. 数字概率与文字概率的思考方式不同

**【答案】B。解析：**

文段前半部分以并列的形式对比“文字概念”和“数字概念”的几点区别，后文通过“例如”作为例证，对应 A 项正确，当选。

B 项的比较文中无体现；C 项表述片面；D 项属于例证内容。均概括不准确，排除。

所以，正确选项是 B。

58. 土星的光环系统是目前我们所拥有的最接近 45.5 亿年前诞生地球和其他行星的尘埃、碎石盘的东西。这个原行星盘成形于一团由超低温气体和尘埃组成的星云在自身引力作用下的坍缩。随着这个转动的星云逐渐收缩，它就成了一个围绕新生太阳的盘。一旦太阳吹散了这些气体，盘中作轨道运动的碎石就和土星的光环系统极为相似。

这段文字主要介绍了土星光环的：

- A. 形状
- B. 运行
- C. 构成
- D. 形成

**【答案】D。解析：**

根据文段第二句话“这个原行星盘成形于”和最后一句“就和土星的光环系统极为相似”可知，这段文字主要讲土星光环的形成。D项当选。

所以，正确选项是D。

59. 此刻，我们经历的时光，将来都会变成从前。时光如落花，盛开时我们忽略它的美，反而在它凋落之时嗅到它的余香。不只是爱情，所有的事，都是如此。我们拥有的时候，往往是漠然的，等到一切成为从前，才恍然觉得珍贵。

对这段文字概括最恰当的是：

- A. 旧事物，总是被诗化
- B. 因为失去，所有珍惜
- C. 偏是人间留不住，只恨当时作寻常
- D. 逝水流年，拥有不如怀念

**【答案】C。解析：**

文段说：时光最终会变为从前，拥有的时候是漠然的，成为从前的时候才觉得珍贵，这体现了一种对时光匆匆而过的惋惜之情。对应C项当选。

所以，正确选项是C。

60. 凡是到达了的地方，都属于昨天。哪怕那山再青，那水再秀，那风再温柔。太深的流连便成了一种羁绊，绊住的不仅仅有双脚，还有未来。没见过大山的巍峨，真是遗憾；见了大山的巍峨没见过大海的浩瀚，仍然是遗憾；见了大海的浩瀚没见过大漠的广袤，依旧遗憾；见了大漠的广袤没见过森林的神秘，还是遗憾。

这段文字作者意在说明：

- A 风光无限，在昨日更在明天
- B 昨天已然过去，可怀念不可流连
- C 只有不断出发，未来的精彩才会继续
- D 最美的风景，不是终点，而是在路上的自己

**【答案】C。解析：**

问题对策结构。

文段开篇通过“凡是到达了的地方，都属于昨天”，说明昨天不那么重要。后文提出问题“太深的流连会成为一种羁绊，不仅仅牵绊双脚还有羁绊未来”。随后通过并列的分述分析了“流连过去会产生遗憾”。问题对策结构，提出问题不是重点，意在解决问题，即“只有不断出发，未来的精彩才会继续”，对应C项当选。

所以，正确选项是C。

### 第三部分 数量关系

在这部分试题中，每道题呈现一段表述数字关系的文字，要求你迅速、准确的计算出答案。

61. 甲乙两车的出发点相距360千米，如果甲乙在上午8点同时出发，相向行驶，分别在12点和17点到达对方出发点。但两车在到达对方出发点后，分别将速度降低到原来的三分之一和一半，再返回各自出发点，那么在当日18点时，甲乙相距：

- A. 120千米
- B. 160千米
- C. 200千米

D. 240 千米

**【答案】B。解析：**

甲原速= $360 / (12-8) = 90$  千米/时，乙原速= $360 / (17-8) = 40$  千米/小时。

甲降速后走的路程= $(90 \times 1/3) \times (18-12) = 180$  千米。

乙降速后走的路程= $(40 \times 1/2) \times (18-17) = 20$  千米。

则可知 18 点时甲乙相距= $360-180-20=160$  千米。

所以，正确选项是 B。

62. 在小李等车期间，有豪华型、舒适型、标准型三辆旅游车随机开过。小李不知道豪华型的标准，只能通过前后两辆车进行对比。为此，小李采取的策略是：不乘坐第一辆，如果发现第二辆比第一辆车更豪华就乘坐；如果不是，就乘坐最后一辆。那么，他能乘坐豪华型旅游车的概率是：

- A.  $1/2$
- B.  $1/3$
- C.  $1/4$
- D.  $1/5$

**【答案】A。解析：**

总情况数有  $A(3, 3) = 6$  种。

满足题意的情况数有（标准型、豪华型、舒适型）、（舒适型、豪华型、标准型）、（舒适型、标准型、豪华型）三种。

$3/6=1/2$ 。

所以，正确选项是 A。

63. 小王、小张、小李 3 人进行了多轮比赛，比赛按名次高低计分，得分均为正整数。多轮比赛结束后，小王得 22 分，小张和小李各得 9 分且小张在其中一轮比赛中获第一名。那么，三人共进行了多少轮比赛？

- A. 2
- B. 3
- C. 4
- D. 5

**【答案】D。解析：**

三人共得  $22+9+9=40$  分。

$40=2 \times 2 \times 2 \times 5$ 。

共 5 轮，每轮 8 分，第一名 5 分，第二名 2 分。第三名 1 分，

小王 4 个第一，1 个第二，共 22 分，

小张 1 个第一，4 个第三，共 9 分，

小李 4 个第二，1 个第三，共 9 分。

所以，正确选项是 D。

64. 在一块四边形水田里，以连接四条边中点的形式划出了矩形区域种植莲藕，由此可知这块水田一定是：

- A. 矩形
- B. 菱形
- C. 对角线相等的四边形

D. 对角线互相垂直的四边形

**【答案】A。解析：**

对于任意平面四边形，连接四边中点得到的都是平行四边形，平行四边形的两条相邻边分别平行于水田的两条对角线，因此，水田的两条对角线互相垂直。

所以，正确选项是 A。

65. 某兴趣组有男女生各 5 名，他们都准备了表演节目。现在需要选出 4 名学生各自表演 1 个节目，这 4 人中既要有男生、也要有女生，且不能由男生连续表演节目。那么，不同的节目安排有多少种？

- A. 3600
- B. 3000
- C. 2400
- D. 1200

**【答案】C。解析：**

情况 1：如果 3 男 1 女，则必有 2 男相邻，排除；

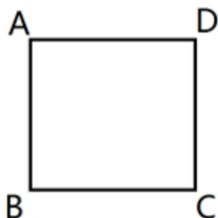
情况 2：如果 2 男 2 女，先排女的  $A(2, 2) = 2$ ，然后男的插空  $A(3, 2) = 6$ ， $2 \times 6 = 12$  种；

情况 3：1 男 3 女，先排女的  $A(3, 3) = 6$ ，然后男的插空  $A(4, 1) = 4$ ， $6 \times 4 = 24$  种；

则共有节目安排  $[C(5, 2) \times C(5, 2) \times 12] + [C(5, 1) \times C(5, 3) \times 24] = 1200 + 1200 = 2400$  种。

所以，正确选项是 C。

66. 如下图，正方形的迷你轨道边长为 1 米，1 号电子机器人从点 A 以 1 米/秒的速度顺时针绕轨道移动，2 号电子机器人从点 A 以 3 米/秒的速度逆时针绕轨道移动，则它们的第 2017 次相遇在：



- A. 点 A
- B. 点 C
- C. 点 B
- D. 点 D

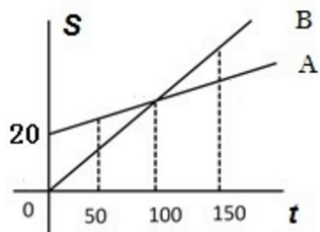
**【答案】D。解析：**

已知正方形边长为 1 米，1 号电子机器人的速度为 1 米/秒，则每次相遇时 1 号机器人顺时针走一条边。

$2017 \div 4 = 504 \dots 1$ ，即在 A 点后顺时针 1 条边，也就是在 D 点。

所以，正确选项是 D。

67. 某电信公司推出两种手机收费方式：A 种方式是月租 20 元，B 种方式是月租 0 元。一个月的本地网内通话时间（分钟）与电话费（元）的函数关系如图所示，当通话 150 分钟时，这两种方式的电话费相差：



- A. 10 元
- B. 15 元
- C. 20 元
- D. 30 元

**【答案】A。解析：**

设 A、B 两种方式的单价分别为  $x$ 、 $y$  元，则根据图像可列出方程， $20+100x=100y$ 。

解方程： $y=x+0.2$ 。

直接设特殊值  $x=0.1$ ，则  $y=0.3$ 。

代入时间 150 分钟，则 A 话费= $20+150\times 0.1=35$  元，B 话费= $150\times 0.3=45$  元。两种方式相差 10 元。所以，正确选项是 A。

68. 小张、小赵购物习惯不同，小张每次购买固定量的面粉，小赵每次购买固定金额的面粉。有两次小张、小赵同时购买同一种面粉，但两次面粉的价格不同，从这两次面粉的均价角度分析：
- A. 小张的均价低
  - B. 小赵的均价低
  - C. 若价格先高后低，小张的均价低
  - D. 无法得知

**【答案】B。解析：**

设第一次小张买 50 斤面粉，每斤 2 元，共花费 100 元。第一次小赵花 200 元，每斤 2 元，购买 100 斤面粉。

设第二次小张买 50 斤面粉，每斤 1 元，共花费 50 元。第二次小赵花 200 元，每斤 1 元，购买 200 斤面粉。

设第三次小张买 50 斤面粉，每斤 3 元，共花费 150 元。第三次小赵花 200 元，每斤 3 元，购买 66.6 斤面粉。

第一次、第二次购买均价，小张均价为： $(100+50)$  元  $\div$  100 斤 = 1.5 元/斤；小赵均价为： $(200+200)$  元  $\div$  300 斤 = 1.33 元/斤。

第二次、第三次购买均价，小张均价为： $(100+150)$  元  $\div$  100 斤 = 2.5 元/斤；小赵均价为： $(200+200)$  元  $\div$  166.6 斤 = 2.4 元/斤。

小张的均价为两次单价的算数平均数，小赵的均价为两次单价的调和平均数。由于调和平均数易受极端值的影响，且受极小值的影响比受极大值的影响更大，因此小赵的均价总是比小张低。

所以，正确选项是 B。

69. 某饮料店有纯果汁（即浓度为）10 千克，浓度为的浓缩还原果汁 20 千克。若取纯果汁、浓缩还原果汁各 10 千克倒入 10 千克纯净水中，再倒入 10 千克的浓缩还原果汁，则得到的果汁浓度为：
- A. 40%
  - B. 37.5%

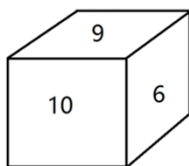


- C. 35%  
D. 30%

**【答案】A。解析：**

纯果汁 10 千克+浓度为 30%的浓缩还原果汁 20 千克+10 千克纯净水，  
混合以后的浓度=  $(10+ 20 \times 30\%) / (10+20+10) = 40\%$ 。  
所以，正确选项是 A。

70. 如下图，一个正方体的表面上分别写着连续的 6 个整数，且每两个相对面上的两个数的和都相等，  
则这 6 个整数的和为：



- A. 53  
B. 52  
C. 51  
D. 50

**【答案】C。解析：**

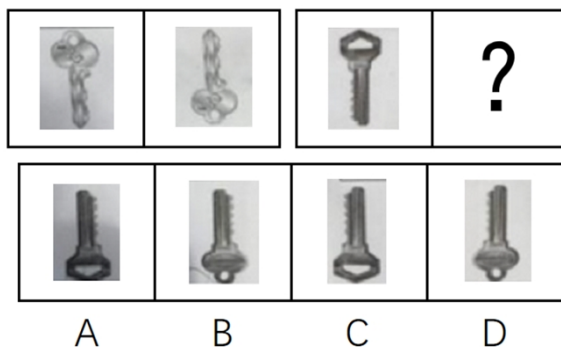
已知每两个相对面上的两个数的和都相等，则 6 个整数的和必定能被 3 整除。只有 C 项符合要求。  
所以，正确选项是 C。

## 第四部分 判断推理

本部分包含图形推理、定义判断、类比推理和逻辑判断四个部分，根据题目的表述选择最佳选项。

一、图形推理。请按每道题的答题要求作答。

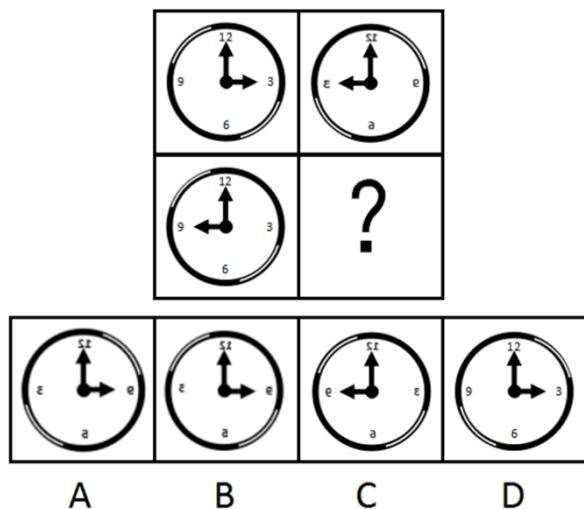
71. 从所给的四个选项中，选择最合适的一个填入问号处，使之呈现一定的规律性：



**【答案】C。解析：**

观察发现，题干图中把第一幅图的钥匙上下翻转可以得到第二幅图。  
同样，问题图中把第一幅图的钥匙上下翻转可以得到？处的图形。只有 C 项符合要求。  
所以，正确选项是 C。

72. 从所给的四个选项中，选择最合适的一个填入问号处，使之呈现一定的规律性：



**【答案】A。解析：**

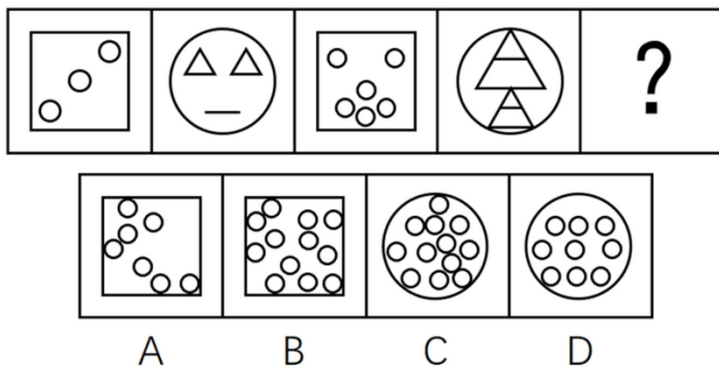
第一横行：图一左右翻转可以得到图二。

同样，第二横行：图一左右翻转可以得到？处图形，因此？处图形中的时针应该指向右边，排除C；数字12应该发生左右翻转，排除D。

对比A、B发现，钟表的外圈圆颜色不一样，第二横行图一中的圆弧是右上黑、左下黑，左右翻转后应该是左上黑、右下黑，排除B项。

所以，正确选项是A。

73. 从所给的四个选项中，选择最合适的一个填入问号处，使之呈现一定的规律性：



**【答案】B。解析：**

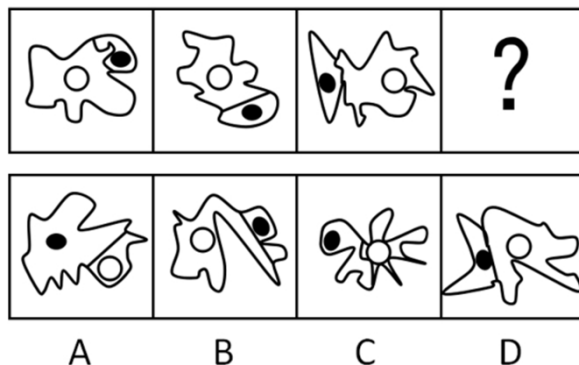
观察发现，图形的外边框依次为正方形、圆形、正方形、圆形……，因此问号处应为正方形边框。排除C、D两项。

正方形图形内的元素个数依次为3、6，圆形图形内的三角形个数依次为2、4，线段个数依次为1、2。可见都是呈2倍递增。因此问号处正方形内的元素个数应为 $6 \times 2 = 12$ 。

A项内的元素个数为7，排除。

所以，正确选项是B。

74. 从所给的四个选项中，选择最合适的一个填入问号处，使之呈现一定的规律性：



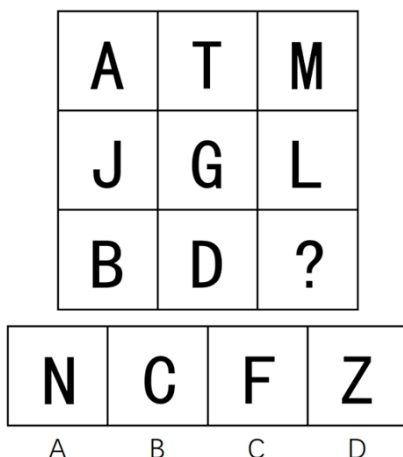
**【答案】D。解析：**

观察发现，三个题干图形中都有 3 个封闭空间，B 项有 4 个封闭空间，C 项有 6 个封闭空间，因此排除 B、C 两项。

同时，小黑色图形都在每幅图中面积较小的封闭空间内，比较 A、D 项发现，A 项的小黑色图形在面积较大的封闭空间内，排除。

所以，正确选项是 D。

75. 从所给的四个选项中，选择最合适的一个填入问号处，使之呈现一定的规律性：



**【答案】B。解析：**

第一行都是竖轴对称图形，第二行都是不对称图形，第三行都是横轴对称图形。只有 B 项符合要求。所以，正确选项是 B。

**二、定义判断。每道题先给出定义，然后列出四种情况，要求你严格依据定义，从中选出一个最符合或最不符合该定义的答案。注意：假设这个定义是正确的，不容置疑的。**

76. 隐性饥饿，是指机体由于营养不平衡或者缺乏某种维生素及人体必要矿物质，同时又存在其他营养成分过度摄入，从而产生隐藏性营养需求的饥饿症状。

根据上述定义，下列属于隐性饥饿的是：

- A. 陈大爷下定决心节食，他最近以青菜和苹果代替主食，不沾油荤，终于有一天因饥饿难耐晕倒在地
- B. 小白为了获得健美身材，坚持每日六餐，每餐分量很少，分别含有主食、蔬菜、蛋奶等，但同时高强度的健身训练还是让他浑身酸痛、疲惫不堪

- C. 王大爷因为肠胃虚弱，以清粥热汤作为主要饮食养生，不常吃大鱼大肉和生冷瓜果，后来因饮食缺少蛋白质和维生素而导致记忆力减退
- D. 小李喜欢高盐、高糖分、高热量的垃圾食品，对医生的劝说无动于衷，在数年后的体检中发现自己存在高血糖、高血脂、高血压等问题

**【答案】C。解析：**

属于型。

隐性饥饿的定义关键信息：（1）营养不平衡或缺乏维生素及矿物质，（2）又存在其他营养成分过度”，（3）产生隐蔽性营养需求。

A 项，说陈大爷晕倒的原因是“饥饿难耐”，不符合“产生隐蔽性营养需求”，排除；

B 项，说小白浑身酸痛、疲惫不堪，不符合“产生隐蔽性营养需求”，排除；

C 项，说王大爷因饮食缺少蛋白质和维生素而导致记忆力减退，符合“产生隐蔽性营养需求”，当选；

D 项，说小李喜欢高盐、高糖分、高热量的垃圾食品，不符合“产生隐蔽性营养需求”，排除。所以，正确选项是 C。

77. 机械类比，就是将两个本质不同的事物，按其表面的相似来机械地加以比较而得出的某些结论。

根据上述定义，下列不属于机械类比的是：

A. 百姓无粟米充饥，何不食肉糜

B. 无情最是台城柳，依旧烟笼十里堤

C. 子子孙孙无穷匮也，而山不加增，何苦而不平

D. 西施病心而颦其里，其里之丑人见而美之，归亦捧心而颦其里

**【答案】C。解析：**

不属于型。

机械类比的定义关键信息：（1）两个“本质不同”而“表面相似”的事物，（2）“机械”地进行比较。

定义对“机械”二字并没有明确说明其含义，可以理解为强行地、不合理地进行比较。

A 项，晋惠帝执政时期，有一年发生饥荒，百姓没有粮食吃，许多百姓因此活活饿死。消息报到了皇宫中，晋惠帝在听完了大臣的奏报后，大为不解的问大臣：百姓肚子饿没米饭吃，为什么不去吃肉粥呢？米和肉粥虽然都是食物，但是在百姓闹饥荒的时候便有了本质的不同，米属于用于便宜的食物，连米饭都吃不上，怎么可能有奢侈的肉粥吃？在这个情况之下，皇帝进行的类比就属于极其不合理的机械类比。符合定义，排除。

B 项，诗句出自唐朝诗人韦庄的《台城》，意思是：无情的杨柳像烟一样笼罩在河堤上。烟和杨柳表面看都有笼罩的特点，但本质却完全不同。虽然从文学角度，这样的比较很有意境，但是这一类比是机械的。符合定义，排除。

C 项，句子出自“愚公移山”的典故，愚公的意思是：因为子子孙孙无穷无尽，所以不管山再高，也能移平。强调的是因果关系，不是类比。不符合定义，当选。

D 项，句子出自“东施效颦”的典故，意思是：西施经常心口疼痛，皱着眉头从街上走过，同村一个丑妇人看见西施的样子，觉得很美，便仿效着西施，皱眉走到街上。”虽然丑妇和西施表面都是皱眉头，但内在的本质美丑差异很大，强行进行模仿很不合理，属于机械类比，排除。

所以，正确选项是 C。

78. 触景生情是指受到某些情景的触动而产生某种情感；触景伤情是指受到某些情景的触动，而产生某种悲伤的情感。

根据上述定义，下列诗句符合触景伤情定义的有：

- ①老去风光不属身，黄金莫惜买青春
- ②游戏一断浑无力，莫向东风怨别离
- ③葛岭花开二月天，游人来往说神仙
- ④伤心桥下春波绿，曾是惊鸿照影来
- ⑤杨柳共春旗一色，落花与芝盖齐飞
- ⑥笑渐不闻声渐悄，多情却被无情恼
- ⑦劝君更尽一杯酒，西出阳关无故人
- ⑧最是人间留不住，朱颜辞镜花辞树

- A. 0 个
- B. 1 个
- C. 2 个
- D. 3 个

**【答案】D。解析：**

属于型。

触景伤情的定义关键词：（1）受到某些情景触动；（2）产生悲伤情感。

①老去风光不属身，黄金莫惜买青春，意思是当你老去的时候，虚名不属于你自己，要珍惜如黄金一样珍贵的生命时间。没有体现出悲伤的情感，不符合定义，排除；

②游丝一断浑无力，莫向东风怨别离。以放风筝比喻人生，以风筝断线比喻命运多舛。引发了悲伤的情感，符合定义，当选；

③葛岭花开二月天，游人来往说神仙。葛岭的花都在二月开放，一路上游人络绎不绝，都说想做神仙。没有涉及到悲伤的情感，不符合定义，排除；

④伤心桥下春波绿，曾是惊鸿照影来。那座令人伤心的桥下，春水依然碧绿，当年这里我见到她美丽的侧影惊鸿一现。桥这个情景触动了作者悲伤的情感，符合定义，当选；

⑤杨柳共春旗一色，落花与芝盖同飞。是描写春天景色的，没有涉及到悲伤的情感，不符合定义，排除；

⑥“笑渐不闻声渐悄，多情却被无情恼。”墙内佳人的笑声已经渐渐听不到了，但行人的心却难以平静，被触动内心的烦恼。烦恼并不是悲伤，没有涉及到悲伤的情感，不符合定义，排除；

⑦劝君更尽一杯酒，西出阳关无故人。表达的是依依惜别的情谊，以及对前路珍重的祝愿。没有体现出悲伤的情感，不符合定义，排除；

⑧最是人间留不住，朱颜辞镜花辞树。人逐渐老去，照镜子的时候已找不到年轻时候的“朱颜”，表达了作者对于岁月蹉跎催人老的感慨和无奈之情。受到情景触动，引发了悲伤的情感，符合定义，当选；

因此，符合定义的有②④⑧共 3 个诗句。

所以，正确选项是 D。

79. 镶嵌，是指为了把话说得轻缓或郑重些，有事故意将几个无关紧要的字有规律地镶在一个词或语句里，一般以镶加虚词和数词最为常见。它可分为镶字、嵌字和拼字三类。镶字，指在词语中插进别的词以延长音节或强调语意，以镶加虚字和数字最为常见；嵌字，指将一句话或一组相关的词语分散插入不同的语句之中，是隐晦曲折，精巧风趣，发人深思；拼字，指将联合词组中的两个词或合成词中的两个语素分开来交错使用。

根据上述定义，下列属于拼字的是：

- A. 他比我学问高，但办起事来，我不输他一丝一毫



- B. 现在呀，老百姓过日子还是会精打细算、前思后想
- C. 一去二三里，烟村四五家，亭台六七座，八九十枝花
- D. 他们这一路嘻嘻哈哈、打打闹闹的，真是人老心不老啊

**【答案】B。解析：**

属于型。

拼字的定义要求是：将联合词组中的两个词或合成词中的两个语素分开来交错使用。

B项中“精打细算”是联合词组：精细、打算的交错使用；“前思后想”是联合词组：前后、思想的交错使用，符合定义要求，当选。

A项中穿插的都是数字，属于镶字；C项中是一组相关的词语插入在不同语句当中，属于嵌字；D项中嘻嘻哈哈、打打闹闹并未交错使用。均不符合定义，排除。

所以，正确选项是B。

80. 沉默行为是指面对管理制度或生产活动等方面的隐患，为了避免人际冲突，害怕遭受打击报复或维护自身脸面等原因而有意保留自己想法的行为。

根据上述定义，下列属于沉默行为的是：

- A. 小王看到同事小赵的计划书有个明显的错误而没有指出来，在接下来与小赵的评比中小王的计划方案获得通过
- B. 小刘尽管在新产品开发报告会上有想法，但考虑到该想法尚不成熟，贸然提出可能会影响工作进度，因此在会上也就没发表意见
- C. 尽管小马就如何提高顾客对公司服务的满意度有见解，由于前面发言的同事已经基本谈到该问题，所以，小马也就没再接着说
- D. 老张意识到小明最近老是上班时间唱歌已经影响到了别人工作，但考虑到他是自己的徒弟，老张不但不向领导报告，还和其他抱怨的同事争辩

**【答案】D。解析：**

属于型。

沉默行为的定义关键词：（1）有隐患；（2）为避免人际冲突，害怕遭受打击报复或维护自身脸面；（3）保留真实想法。

A项，有缺陷，小王也保留真实想法，但没有说的原因是为了自己能够在竞争中保持优势，不符合定义条件（2），排除；

B项，不发表意见的原因是怕影响工作进度，不符合定义条件（2），排除；

C项，没有再继续说的原因之前同事有提到过，不符合定义条件（2），排除；

D项，小明确实有隐患，但老张因为其是自己的徒弟，为了维护脸面，因此没有向领导报告，符合定义，当选。

所以，正确选项是D。

81. 小推车管理法是指通过把服务对象纳入到服务系统中，并挖掘服务对象潜在资源，与服务提供者共同提高管理服务水平的创新管理模式，该模式对服务提供者和服务接受者来说是一种双赢策略。

根据上述定义，下列选项属于小推车管理法的是：

- A. 学生家长群安排家长轮流给班级免费做清洁，学校为此节省了开支
- B. 老张辞掉保姆，自己做起了家务，既锻炼了身体又节约了一笔开销
- C. 某书店鼓励来购书和阅读的顾客自带小折叠凳，顾客感觉很贴心，书店的销售业绩有很大提升
- D. 超市为了树立“环保、节能、负责”的企业形象，对自带环保包装袋的消费者发放电子红包

**【答案】C。解析：**

属于型。

小推车管理法的定义关键词：（1）挖掘服务对象的潜在资源，（2）服务提供者和服务对象共同提高管理，（3）实现双赢。

A 项，只是学校获得了好处，而学生家长付出了劳动，没有实现双赢，排除；

B 项，老张得到了好处，但是保姆被辞退了，失去了工作，不是双赢，排除；

C 项，书店允许顾客带小板凳看书，顾客感觉很贴心，拉动书店业绩提升，获得好处，实现双赢，符合定义，当选；

D 项，超市对自带环保包装袋的消费者发放电子红包，但不明确是否实现了双赢，不符合定义，排除。

所以，正确选项是 C。

82. 正式学习，是指学习者在教师的组织和引导下有目的、有计划地开展以接受间接性知识为内容的学历或非学历教育学习活动。

根据上述定义，下列属于正式学习的是：

A. 公司为了新员工能顺利上岗，提供了形式多样的经验交流渠道供员工自由选择学

B. 小王给儿子播放了《动物世界》等节目，无形中儿子学习到了很多生物、地理知识

C. 小宝对学校课堂学习提不起兴趣，后来被父母送到少林寺武校学习武术

D. 保安小牛利用免费网络公开课，系统学习了法律知识并通过了司法考试，如愿成为了一名律师

**【答案】C。解析：**

属于型。

正式学习的定义关键词：（1）在教师的组织和引导下，（2）有目的有计划地开展教育学习活动。

A 项，不符合“在教师的组织和引导下”，排除；

B 项，不符合“在教师的组织和引导下”，排除；

D 项，小牛利用“免费”网络公开课，体现为小牛自己安排自己的学习，不符合“在教师的组织和引导下”，排除。

所以，正确选项是 C。

83. 逆向激励是指政策设计初衷与实际执行效果呈现“事与愿违”的现象，逆向激励效应一旦被激发，不仅会导致现状恶化，损害政策制定者的信用，还将进一步强化相关负面后果，最终造成恶性循环。根据上述定义，下列不属于逆向激励的是：

A. 为了扭转治安问题，上世纪美国颁布了禁酒令，然而酒的销量不跌反升，而且由此又引发了新的犯罪问题

B. 宋神宗为了整肃吏治、严明司法审判，下令凡是能找到错判事实的官员官升一级，结果这项举措却成了新旧官员相互攻讦的武器

C. 为了更有利孩子成长而提供优裕的物质条件，然而却让其养成了好逸恶劳的恶

D. 老师在课堂上通过有意对害羞学生提问而帮助其克服容易紧张的问题

**【答案】D。解析：**

不属于型。

逆向激励的定义关键信息是：（1）政策设计初衷与实际执行效果事与愿违，（2）导致现状恶化。

A 项，禁酒令的颁发初衷是禁酒，但实际效果却导致酒的销量不跌反升，引发了新的犯罪问题，符合定义，排除；

B 项，宋神宗的命令初衷是整肃吏治、严明司法审判，但实际效果却导致新旧官员相互攻讦，符合定义，排除；

C项，提供优裕物质条件的初衷是有利于孩子成长，但实际效果却让孩子养成了好逸恶劳的恶习，符合定义，排除；

D项，老师有意对害羞学生提问的初衷是帮助学生克服容易紧张的问题，但实际效果怎样，选项并没有提及，不符合定义，当选。

所以，正确选项是D。

84. 流量，是指单位时间内通过特定表面的流体（液体或气体）的量（体积或质量）。当流量以体积表示时称为体积流量；当流量以质量表示时称为质量流量。

根据上述定义，下列选项含有对体积流量描述的是：

A. 亚马逊河蜿蜒 6440 千米，流域面积达 691.5 万平方公里，每年注入大西洋的水流占世界河流注入大洋总量的六分之一

B. 日本暖流在台湾岛东面的外海处，其宽度约有 100-200 千米，深 200 米，最大流速每昼夜可达 60-90 千米

C. 维多利亚大瀑布位于非洲赞比亚和津巴布韦接壤区，在赞比西河水充盈时，会有每秒 7500 立方米的水汹涌越过

D. 里海位于欧亚大陆交界处，是世界上最大的咸水湖，拥有 130 条入海河流，也因此蓄水量达到了 7.6 万平方千米

**【答案】C。解析：**

属于型。

“体积流量”的要素包括：（1）单位时间内；（2）通过特定表面，（3）流体的体积。

A项，说的是亚马逊河每年注入大西洋的水流体积，强调的是整条河的水流量，不符合通过特定表面这一要求，排除；

B项，宽度 60~90 千米不是体积，排除；

C项，“每秒”符合“单位时间内”，“7500 立方米”符合“流体的体积”，“汹涌越过”体现出赞比西河水通过维多利亚大瀑布这一“特定表面”，符合定义，当选；

D项，里海的蓄水量不是通过特定表面的流量，排除。

所以，正确选项是C。

85. 机器视觉，是指通过光学的装置和非接触的传感器自动地接收和处理一个真实物体的图像，以获得所需信息或用于控制机器人运动的装置。

根据上述定义，下列选项涉及机器视觉的是：

A. 扁平化的摄像头通过暗光拍摄，发现沙发底部灰尘很多，向主人发出需要清洗的红色警报

B. 车载智能设备在路上通过定位系统、导航系统等语音提醒司机行车路线、各路段车速限制及前方天气情况等

C. 新型眼镜在主人探险进入黑暗洞穴后捕捉到大量蝙蝠发出的超声波，立刻启动了面部保护模式

D. 带有拍摄装置的迷你智能机器人进入考古人员难以到达的墓穴深处，拍摄到许多珍贵图像，并同步传输给计算机

**【答案】A。解析：**

属于型。

机器视觉的定义关键信息是：（1）利用光学装置和非接触的传感器，（2）自动接收和处理，（3）处理的是真实物体的图像。

A项，摄像头发现灰尘多，并对该信息进行处理，向主人发出了红色警报，符合定义，当选；

B项，车载智能设备不属于光学装置，不符合要件（1），排除；

C项，新型眼镜捕捉到的是蝙蝠发出的超声波，不属于图像，不符合要件（3），排除；  
D项，机器人仅仅是进行了拍摄和传输，但没有对图像进行处理，不符合要件（2），排除。  
所以，正确选项是A。

**三、类比推理。每道题先给出一组相关的词，要求你在备选答案中找出一组与之有逻辑关系上最为贴近、相似或匹配的词。**

86. 美丽：沉鱼落雁

- A. 粗心：三心二意
- B. 灵活：身手敏捷
- C. 厌恶：嗤之以鼻
- D. 独特：举世无双

**【答案】D。解析：**

题干逻辑关系是：美丽与沉鱼落雁是近义词。

D项，独特与举世无双是近义词，与题干逻辑关系一致，当选。

所以，正确选项是D。

87. 旅行：交通

- A. 生活：工作
- B. 吃饭：食物
- C. 睡觉：休息
- D. 病愈：康复

**【答案】B。解析：**

题干逻辑关系是：交通是旅行的必要条件。

B项，食物是吃饭的必要条件，与题干逻辑关系一致，当选。

所以，正确选项是B。

88. 儿童：女童：未成年

- A. 房屋：桥梁：建筑
- B. 小狗：狗崽：犬
- C. 佐料：酱油：调料
- D. 植物油：椰子油：菜籽油

**【答案】B。解析：**

题干逻辑关系是：女童属于儿童，儿童属于未成年。

B项，狗崽属于小狗，小狗属于犬，与题干逻辑关系一致，当选。

所以，正确选项是B。

89. 机密：保密：安全

- A. 肥胖：健身：成长
- B. 无知：学习：追赶
- C. 乐观：笑话：开朗
- D. 落后：努力：进步

**【答案】D。解析：**

题干逻辑关系是：机密需要保密，通过保密可以获得安全。

D项，落后需要努力，通过努力可以获得进步，与题干逻辑关系一致，当选。  
所以，正确选项是D。

90. 储存：光盘：硬盘
- A. 晾晒：绳索：衣架
  - B. 吃饭：钢叉：锅铲
  - C. 书写：签字笔：毛笔
  - D. 游泳：泳圈：泳衣

**【答案】。解析：**

题干逻辑关系是：光盘与硬盘都是存储工具。

C项，签字笔与毛笔都是书写工具，与题干逻辑关系一致，当选。

所以，正确选项是C。

91. 猪肉：肥肉：脂肪
- A. 电视机：遥控器：辐射
  - B. 树木：树叶：叶绿
  - C. 蜜蜂：蜂蜜：糖分
  - D. 花朵：花蕊：花香

**【答案】B。解析：**

题干逻辑关系是：猪肉有肥肉，肥肉里有脂肪。

B项，树木有树叶，树叶里有叶绿，与题干逻辑关系一致，当选。

所以，正确选项是B。

92. 报纸：新闻：时效
- A. 饭店：食物：口感
  - B. 电视：广告：效果
  - C. 车站：汽车：速度
  - D. 展会：照片：像

**【答案】B。解析：**

题干逻辑关系是：报纸是新闻传播的载体，新闻追求时效。

B项，电视是广告传播的载体，广告追求效果，与题干逻辑关系一致，当选。

所以，正确选项是B。

93. 火：火热
- A. 金：金黄
  - B. 水：水润
  - C. 土：土气
  - D. 木：木讷

**【答案】。解析：**

题干逻辑关系是：水必定是火热的。

B项，水必定是水润的，与题干逻辑关系一致，当选。

所以，正确选项是B。



94. 为虎添翼：如虎添翼  
A. 好为人师：善为人师  
B. 一字不差：一字不落  
C. 无所不至：无所不知  
D. 耸人听闻：骇人听闻

**【答案】A。解析：**

题干逻辑关系是：为虎添翼比喻帮助坏人，增加恶人的势力，贬义；如虎添翼比喻强大的事物更加强大了，褒义。

A项，好为人师指不谦虚，喜欢以教育者自居，贬义；善为人师指做老师做的好，褒义。与题干逻辑关系一致，当选。

所以，正确选项是A。

95. 少小离家：老大回乡  
A. 日落而息：日出而作  
B. 今日高歌：明朝忧愁  
C. 三日打鱼：两天晒网  
D. 春种秋收：夏耕冬藏

**【答案】B。解析：**

题干逻辑关系是：少小和老大是反义词，离家和回乡是反义词，少小离家与老大回乡也是反义词。

B项，今日和明朝是反义词，高歌和忧愁是反义词，今日高歌与明日忧愁也是反义词，与题干逻辑关系一致，当选。

所以，正确选项是B。

**四、逻辑判断。每道题给出一段陈述，这段陈述被假设是正确的，不容置疑的，要求你根据这段陈述选择一个正确答案。注意：正确答案应与所给的陈述相符合，不需要任何附加说明即可以从陈述中直接推出。**

96. 目前，英国科学家提出一种观点，认为海绵这种没有大脑，甚至没有任何神经细胞，在地球生活了数亿年的动物在远古时代也曾经拥有神经细胞，但在随后的进化中放弃掉了。

如果以下各项为真，最能支持上述观点的是：

- A. 海绵拥有打造神经系统所需要的基因，而对于海绵来说，无论是大脑还是简单的神经系统，都可能是“累赘”，是对能量的浪费  
B. 现在研究发现，拥有复杂神经系统的栉水母，才是其他所有动物的“姊妹群”，是动物祖先的最佳代表  
C. 已知年代最久远的拥有复杂大脑的动物出现时间远远早于海绵，它们拥有精密的类大脑结构，并拥有专门的神经网络  
D. 一些寄生虫与它们的近亲相比，就因为寄生这种生活方式失去了复杂的神经系统；而海绵与它们的近亲相比，生活方式类似于寄生

**【答案】A。解析：**

支持型。

需要支持的科学家观点：海绵在远古时代也曾经拥有神经细胞，但在随后的进化中放弃掉了。

A项，海绵拥有打造神经系统所需基因，说明它存在拥有神经细胞的可能性，但是神经系统是“累赘”，因此存在进化中放弃掉的可能性，能够支持科学家的观点，当选；

B项，栉水母拥有复杂神经系统，而它是动物祖先的最佳代表，但它只是作为代表，其他动物是否

所有特征都与其相符合，并不确定，排除；

C项，有比海绵更早且具备神经网络的动物存在，但它与海绵是否有相似性，题中并没有说，排除

D项，拿海绵与其他寄生虫进行对比，但生活方式相同，是否就能同样使得海绵失去神经系统，并不确定，排除。

所以，正确选项是A。

97. 目前，有一种观点认为市面上以活性乳酸菌为卖点的酸奶其实很难补充乳酸菌，对肠道健康并没有什么益处。

以下各项如果为真，最能反驳这一观点的是：

A. 不管是常温酸奶还是冷藏酸奶，其中乳酸、钙及蛋白质等有益物质都得到了很好的保留

B. 现在市面上大部分酸奶都是常温型、添加型的，在制作过程中大部分乳酸菌都被杀死了，不能被称为“酸奶”

C. 酸奶中的蛋白质已经被乳酸菌凝冻化，因此很容易被吸收，这就减轻了肠胃消化负担

D. 酸奶的食用后血糖反应比米饭馒头等主食都低，而血糖反应异常可能引起多种症状

**【答案】C。解析：**

削弱型。

需要反驳的论点：以活性乳酸菌为卖点的酸奶对肠道健康没什么益处。

论据：以活性乳酸菌为卖点的酸奶其实很难补充乳酸菌。

A项，酸奶中的乳酸、钙及蛋白质得到很好保留，但对肠道健康是否有益处并没有体现，因此不能反驳，排除。

B项，酸奶中的乳酸菌被杀死，说明确实无法补充乳酸菌，属于加强题干的论据，不能反驳，排除。

C项，添加乳酸菌的酸奶由于蛋白质更容易吸收，减轻了肠胃消化的负担，因此乳酸菌的添加确实对肠道健康有益处，反驳了题干的观点，当选。

D项，酸奶的使用和血糖之间的关系与论点无关，不能反驳，排除。

所以，正确选项是C。

98. 据报道，国际上有不少科学家声称，在新西兰周围发现了一块名为“西兰洲”的新大陆，它符合大洲认定标准的全部要求，是世界第八大洲，相信在不久的将来，各国的地理课本将会被改写。得出“各国的地理课本将会被改写”的结论必须基于的前提是：

A. 各国地理课本会因为“大陆”“大洲”等相关知识内容变化而改写

B. 认定大洲的标准具有权威性，并且在课本发行前不会改变

C. 各国地理课本目前没有关于“世界第八大洲”的任何内容

D. 各国地理课本本身都有关于“大陆”“大洲”等的内容

**【答案】A。解析：**

搭桥型。

论点：各国的地理课本将会被改写。

论据：发现了一块名为西兰洲的新大陆，它符合大洲认定标准的全部要求，是世界第八大洲。

难道仅仅因为“发现了一块名为西兰洲的新大陆”，就能得出“各国的地理课本将会被改写”这个结论吗？不能，二者之间并没有必然联系。考生所要做的，就是在“发现新大陆”与“各国改写课本”之间“搭桥”，建立起必然的逻辑联系。

根据“加入否定法”，A项是题干论证不可缺少的桥，如果各国地理课本不会因为“大陆”“大洲”等相关知识内容变化而改写，那么就不能得出“各国的地理课本将会被改写”的结论。因此，A项当选。

所以，正确选项是A。

99. 在学术交流会上，一位国外学者以没有遗迹、缺乏相应年代的文字记载而否定夏朝的存在。以下各项如果为真，最能反驳这位国外学者的是：
- A. 曾经外国考古界以同样的理由否定商朝的存在，但随着对甲骨文研究的加深和殷墟的发现，他们不得不改写对中国历史的记录
  - B. 与西方以石头为建筑材料、记录载体不同，我国古代多以木头为建筑材料、记录载体，此外我们还受到地质气候等影响，保存遗迹、文字等难度要更大
  - C. 我国有很多关于夏朝的记载和传说，春秋时候杞国人在当时就被认为是夏人后裔，《史记》也有关于夏后氏（夏朝国王）称号等的准确记载
  - D. 该学者和团队前不久在爱琴海某小岛发现了尚未明确年代的小型石头建筑，他们结合当地人口头传说故事就认定这是史书记载的某文明

**【答案】B。解析：**

削弱型。

需要削弱的论点：国外学者否定夏朝的存在。

论据：没有遗迹、缺乏相应年代的文字记载。

A 项，说甲骨文的出现证实了商朝的存在，但夏朝没有相应的遗迹和文字，因此不能反驳，排除。

B 项，西方历史往往以石头为记录载体，因此遗迹及记载易于保留，而中国是用木头为记录载体，很难保存，因此不能说明不存在夏朝的遗迹和相应年代的记载，只是很难找到而已，直接将没有发现遗迹、缺乏相应年代文字记载与夏朝是否存在之间的对应关系破坏掉，否定了题干的论证，能够削弱。

C 项，有夏朝的记载和传说反驳力度太弱，不是夏朝时代的文字记载，不能削弱，排除。

D 项，该团队找到了石头建筑，与题干论证夏朝是否存在无关，排除。

所以，正确选项是 B。

100. 英国“首席捕鼠官”虎斑猫拉里因为不勤于捕鼠，而被部分人以“未尽职工作”为由，要求下台，但同时一些媒体也发起支持行动，表示“权利义务不对等”。唐宁街（英国政府代称）没有任何理由让这位捕鼠官下课。

以下各项如果为真，最能支持媒体观点的是：

- A. 调查显示，拉里任捕鼠官后，全国得到收养的流浪猫增加了 20%，拉里的任职起到了良好的社会示范作用
- B. 拉里天生不善捕鼠，它被选为捕鼠官并未经过唐宁街工作人员仔细考察
- C. 唐宁街并未支付拉里薪水，其口粮全部由唐宁街工作人员花费购买
- D. 由于外形可爱、性格温顺，拉里经常被安排额外的外交接待任务

**【答案】C。解析：**

支持型。

需要支持的媒体论点：唐宁街没有任何理由让这位捕鼠官下课。

论据：权利义务不对等。

A 项，拉里任捕鼠官后，带来了很好的社会示范作用，与拉里本身的义务不相关，也并没有提到拉里的权利，无法体现权利义务的不对等，因此不能支持媒体论点，排除；

B 项，拉里不善捕鼠以及没有经过仔细考查，和它作为捕鼠官的权利义务无关，属于无关选项，不能支持媒体论点，排除；

C 项，拉里的义务是捕鼠，而权利应是捕鼠所获得的报酬。C 项说拉里捕鼠的义务并没有换来相应的权利，即唐宁街应为拉里发放薪酬，然后事实是只有工作人员为拉里购买口粮，因此权利义务不对等，支持了媒体的观点，当选；

D 项，拉里被安排额外的接待任务，体现不了权利与义务不对等，不能支持媒体论点，排除。所以，正确选项是 C。

101. 与意大利、德国等欧洲国家不同，美国被一些球迷称为“足球荒漠”，他们认为在美国，足球一直被视为边缘运动。

以下各项如果为真，最能反驳这一看法的是：

- A. 美国足球队在世界杯等多项国际重大比赛上获得了傲人成绩，其在国际足联的排名有时甚至超过英格兰等传统足球强国
- B. 美国足球联赛起步虽晚，但发展飞速，现在其联赛水平已经超过阿根廷、巴西等传统足球强国
- C. 足球已经成为美国 12-24 岁年轻人的第二运动，其青少年足球人口绝对数量位居世界第一
- D. 因为缺乏相应的足球文化土壤的培育，所以在美国从事足球运动的人都是真正热爱足球的人，没有复杂商业运作的足球运动更加纯粹

**【答案】C。解析：**

削弱型。

需要削弱的论点：在美国足球一直被视为边缘运动。

论据：美国被一些球迷称为足球荒漠。（所谓足球荒漠，是说美国参与足球运动的人数少）。

A 项，美国足球队取得了比较好的成绩，但好成绩无法显示参与足球运动的人群多少，排除；

B 项，美国联赛水平高，但联赛水平高低也无法反应美国足球人口的多少，排除；

C 项，美国 12~24 岁年轻人的第二选择就是足球，而且青少年足球人口数量世界第一，说明美国参与足球运动的人口较多，对题干观点进行了削弱，正确当选；

D 项，美国喜欢足球的人比较纯粹，但是并没有说明有多少人喜欢足球，排除。

所以，正确选项是 C。

102. 有人认为“意象”是一个外来词，是英文“image”的译文，并把它和 20 世纪初的英美意象派诗歌联系起来。但其实，意象是中国古代文艺理论固有的概念和词语，并不是外来的东西。

以下各项如果为真，最能证明“意象”在我国的原生性的是：

- A. 英美意象派所提倡的“image”是指运用想象、幻想、譬喻所构成的各种具体鲜明的、可以感知的诗歌形象，与中国的“意象”含义不相同
- B. 很多主张把自己的情绪全部隐藏在意象背后，通过意象将它们暗示出来的英美意象派诗人实际上是深受中国古代诗歌的影响
- C. 我国古代诗歌诞生远远早于英美诗歌，我国古代的传说故事是很多英美意象派诗人创作的灵感来源
- D. 意象在南朝《文心雕龙》等着作中有提及，它没有明确的涵义和一致用法，有的指意中之象，有的指意和象，有的接近于今天所说的艺术形象

**【答案】D。解析：**

支持型。

需要支持的论点：意象是中国古代文艺理论固有的概念和词语，并不是外来的东西。

论据：无。

A 项，指出英美的“image”和中国的“意象”并非同一概念，但并不能直接说明“意象”在中国的原生性，为不明确选项，排除；

B 项，指出英美意象派诗人深受中国古代诗歌的影响，但并未明确指出“意象”这个概念本身是否来源于中国古代诗歌，为不明确选项，排除；

C 项，指出我国古代诗歌作为英美意象派诗人创作的灵感来源，但是并未明确说明“意象”这一概

念是来自中国，为不明确选项，排除；

D项，举例指出“意象”这个概念明确出现在南朝时期，比20世纪初的英美意象派诗歌早很多，直接支持论点，当选。

所以，正确选项是D。

103. 在传统社会，社会能够提供的文化产品很少，公众的可选择性也很小，公众的兴趣爱好主动或被动地被聚拢到一起；进入现代社会，伴随着文化产业、网络和传媒的快速发展，娱乐方式也从传统的人际直接互动转变为借助于机器的人际间接互动，甚至是人机互动。公众的选择范围在极大扩展的同时，公众因选择的多样性而出现大量分流，随之而来的是共同兴趣爱好的消逝。

以下各项如果为真，最能反驳上述论证的是：

- A. 网络社会的来临彻底改变了人与人之间的互动模式
- B. 借助于移动互联网，日常交往最多的人可能根本就不在身边
- C. 现代技术突破了传统差序格局，人际关系不再以地域为基础
- D. 社会组织可以通过搭建联络平台组织相关活动来培养兴趣爱好

**【答案】D。解析：**

削弱型。

需要削弱的论点：公众的共同兴趣爱好消逝。

论据：现代社会文化产业等的发展，使得公众因选择的多样性而大量分流。

A项，网络改变了人与人之间的互动模式，是在加强题干的论证。不能反驳，排除。

B项，日常交往最多的人可能不在身边，这是网络发展带来的人际交往形式的改变，属于加强题干的论证，不能反驳，排除。

C项，现代技术使人际关系不再以地域为基础，是对网络发展引起人际交往改变的加强，不能反驳，排除。

D项，通过搭建联络平台组织活动来培养兴趣爱好，通过反向论据说明人们的共同兴趣爱好不会消逝，能够反驳，当选。

所以，正确选项是D。

104. 现有甲乙两艘船同时出发，同向行驶至某目的地。小明在甲船出发的瞬间开始从船头走向船尾，他出发时，甲、乙船头与目的地距离相等；当他走到船尾时，两艘船船尾与目的地距离相等；当他走到船尾时，两船船尾与目的地距离相等。由此推理以下可能正确的是：

- (1) 乙船比甲船长，行驶速度比甲船快；
- (2) 甲船和乙船短，行驶速度比乙船快；
- (3) 甲乙两船长度相等、行驶速度相同；
- (4) 乙船比甲船短，行驶速度比甲船快；
- (5) 甲船比乙船长，行驶速度比乙船快。

- A. (1) (3) (4)
- B. (1) (2) (5)
- C. (3) (4) (5)
- D. (1) (3) (5)

**【答案】D。解析：**

本题设问为“可能正确的是”，说明答案情况不唯一，考虑代入排除法。

代入(1)，若乙船比甲船长，且出发时船头位置一致、一段时间后船尾位置一致，则需较长的船速度比短船更快，因此乙比甲快，正确；



代入(2),若甲船比乙船短,且出发时船头位置一致、一段时间后船尾位置一致,则需较长的船速度比短船更快,因此乙比甲快,错误;

代入(3),若甲船与乙船等长,且出发时船头位置一致、一段时间后船尾位置一致,则甲船与乙船速度一致,正确;

代入(4),若乙船比甲船短,且出发时船头位置一致、一段时间后船尾位置一致,则需较长的船速度比短船更快,因此甲比乙快,错误;

代入(5),若甲船比乙船长,且出发时船头位置一致、一段时间后船尾位置一致,则需较长的船速度比短船更快,因此甲比乙快,正确。

因袭,可能正确的是(1)(3)(5)。

所以,正确选项是D。

105.某考生正在填报志愿,有法律、管理、经济、金融、审计和会计6个专业是考虑填报的专业,但是综合各方面因素,有如下的考虑:

如果填报法律专业,那么就不填报管理专业,但要填报会计专业;

只有不填报审计专业时,才填报金融或经济专业;

如果不填报经济专业,那么也不填报会计专业;

法律专业一直是自己想读的专业,一定要填。

由此可以推出该考生:

- A.填报了金融和经济专业
- B.管理专业和经济专业都没填报
- C.填报了法律专业,还填报了金融专业
- D.填报了会计专业,但没填报审计专业

**【答案】D。解析:**

整理题干条件为:

(1)如果填报法律专业,那么就不填报管理专业,但要填报会计专业;

(2)只有不填报审计专业时,才填报金融或经济专业;

(3)如果不填报经济专业,那么也不填报会计专业;

(4)填报法律

由(4)填报法律,结合(1)可得:不填管理,但是填报会计

由填报会计,结合(3)可得:填报经济

由填报经济,结合(2)可得:不填审计。

结合选项,可知D项当选。

所以,正确选项是D。

## 第五部分 资料分析

所给出的图、表、文字或综合性资料均有若干个问题要你回答。你应根据资料提供的信息进行分析、比较、计算和判断处理。

### 一、根据以下资料,回答下列问题。

2016年,全国民间固定资产投资365219亿元,比上年名义增长3.2%,增速比1—11月份提高0.1个百分点。民间固定资产投资占全国固定资产投资的比重为61.2%,比1—11月份降低0.3个百分点,比上年降低3个百分点。分地区看,东部地区民间固定资产投资164674亿元,比上年增长6.8%;中部地区107881亿元,比上年增长5.9%,增速回落0.1个百分点;西部地区71056亿元,比上年增长2.4%,增速回落0.5个百分点;东北地区21608亿元,比上年下降24.4%,降幅收窄1.6个百分点。

分产业看，第一产业民间固定资产投资 15039 亿元，比上年增长 18.1%，增速比 1—11 月份回落 0.5 个百分点；第二产业增长 3.2%，增速较去年提高 0.3 个百分点；第三产业 167673 亿元，年度增长 2%，增速与 1—11 月份持平。第二产业中，工业民间固定资产投资 180970 亿元，比上年增长 3.4%，比 1—11 月份提高 0.3 个百分点。

**2016 年民间固定资产投资部分数据**

指标	2016 年	
	绝对量 (亿元)	比上年增长 (%)
煤炭开采和洗选业	1864	-18.3
石油和天然气开采业	240	-4.6
黑色金属矿采选业	763	-35.4
有色金属矿采选业	1034	-6.2
非金属矿采选业	2000	1.1
电力、热力生产和供应业	8416	18.4
铁路运输业	212	-29.7
道路运输业	4429	2.2
水利管理业	1186	12.8
公共设施管理业	13441	5.8
教育	2462	13.7
卫生和社会工作	2455	19.9
文化、体育和娱乐业	4059	4.1
公共管理、社会保险和社会组织	1608	-25.6

注：此表中部分数据因四舍五入的原因，存在总分与分项合计不等的情况。

106. 东北地区 2014 年民间固定资产投资额为：

- A. 28582 亿元
- B. 29200 亿元
- C. 35864 亿元
- D. 38624 亿元

**【答案】D。解析：**

考查隔年前期量。隔年增长率  $R=R_1+R_2+R_1 \times R_2$ 。

由第二段（东北地区 21608 亿元，比上年下降 24.4%，降幅收窄 1.6 个百分点），可得  $R_1=-24.4\%$ 、 $R_2=- (24.4\%+1.6\%) = -26\%$ ，

隔年增长率  $R=R_1+R_2+R_1 \times R_2 \approx -24.4\%-26\%+ (26\%/4) \approx -44\%$ ，

则东北地区 2014 年民间固定资产投资额  $=21608 / (1-44\%) = 21608 / 0.56$ ，首位接近 4，D 项当选。所以，正确选项是 D。

107. 2015 年，民间固定资产投资占全国固定资产投资的比重为：

- A. 64.2%
- B. 61.5%

C. 60.9%

D. 58.2%

**【答案】A。解析：**

考查百分点的计算。

由第一段（民间固定资产投资占全国固定资产投资的比重为 61.2%，比上年降低 3 个百分点），

可得 2015 年民间固定资产投资占全国固定资产投资的比重=61.2%+3%=64.2%。

所以，正确选项是 A。

108. 表格中绝对量最大和最小的行业 2016 年增长额之差约为：

A. 647 亿元

B. 688 亿元

C. 786 亿元

D. 827 亿元

**【答案】D。解析：**

考查同比增量的计算。

由图表得绝对量最大的行业是公共设施管理业（绝对量 13441 亿元，同比增长 5.8%），同比增量=13441-（13441/1.058）=13441-12704=737 亿元；

绝对量最小的行业是铁路运输业（绝对量 212 亿元，同比增长-29.7%≈3/10），

份数法可得同比增量=-212×（3/7）=-90 亿元；

737-（-90）=827 亿元。

所以，正确选项是 D。

109. 表格中投资较去年变幅最大的是：

A. 煤炭开采和洗选业

B. 黑色金属矿采选业

C. 铁路运输业

D. 公共管理、社会保障和社会组织

**【答案】B。解析：**

变化幅度只需要比较增长率的绝对值。

由图表，可得四个选项的变化幅度分别为 18.3%、35.4%、29.7%、25.6%。

其中黑色金属矿采选业投资较去年变幅最大。

所以，正确选项是 B。

110. 根据所给资料，下列判断正确的是：

A. 2016 年度，三大产业中，第三产业民间固定资产投资月增速最为平稳

B. 工业民间固定资产投资占第二产业民间固定资产投资的

C. 民间固定资产投资的主力是东部地区的民间固定资产投资

D. 各地区民间固定资产投资水平差距不明显

**【答案】C。解析：**

A 项，文段中未给出三大产业每个月的增速，无法判断是否平稳，排除；

B 项，由第一段（2016 年全国民间固定资产投资 365219 亿元）和第三段（第一产业民间固定资产投资 15039 亿元，第三产业 167673 亿元。第二产业中，工业民间固定资产投资 180970 亿元），可得第二产业投资额=365219-15039-167673=182507，其中工业占的比重=180970/182507=（182507-1537）

/182507>99%，说法错误，排除；

C项，由第二段（东部地区民间固定资产投资 164674 亿元，中部地区 107881 亿元，西部地区 71056 亿元，东北地区 21608 亿元），可得东部地区民间固定资产投资额最大，说法正确，当选。

D项，由第二段（东部地区民间固定资产投资 164674 亿元，中部地区 107881 亿元，西部地区 71056 亿元，东北地区 21608 亿元），可得各地区民间固定资产投资水平差距明显，说法错误，排除。

所以，正确选项是 C。

## 二、根据以下资料，回答下列问题。

表一：中国冰雪旅游城市级目的地排行榜

城市	省份	地域	游客期待指数	美誉度	核心竞争力	传播影响力
哈尔滨	黑龙江	东北	97.3	91.5	95.3	89.2
长春	吉林	东北	93.7	89.9	90.1	85.8
张家口	河北	京津冀	85.6	88.4	90.5	93.1
沈阳	辽宁	东北	83.2	90.3	88.8	86.2
呼伦贝尔	内蒙古	内蒙	86.3	94.1	87.4	78.5
乌鲁木齐	新疆	西北	87.3	89	89.3	76.5
吉林	吉林	东北	84.1	90.3	86.6	72.3
牡丹江	黑龙江	东北	87.2	88.4	78.3	76.4
伊春	黑龙江	东北	80.2	89.1	80.3	73.2
延庆	北京	京津冀	77.5	87.5	72.1	81.4

表二：中国冰雪旅游营销事件排行榜

营销事件	省份	舆论声量	美誉度	创新指数
哈尔滨国际冰雪节	黑龙江	97	89	88
黑龙江全民冰雪活动日	黑龙江	91	87	88
长春净月潭瓦萨国际滑雪节	吉林	83	88	93
鸟巢欢乐冰雪季	北京	85	91	85
黑龙江大型冰雪旅游直播 show	黑龙江	82	88	91
中国·吉林国际雾凇冰雪节	吉林	81	90	86
查干湖冬捕旅游节	吉林	86	90	83
“冰雪天路”探寻之旅	内蒙	75	89	89
内蒙古冰雪那达慕	内蒙	78	88	83
中国新疆冰雪旅游节暨冬季旅游产业博览会	新疆	75	86	81

111. 表一中，冰雪旅游综合得分最高的城市是：

- A. 乌鲁木齐
- B. 张家口
- C. 哈尔滨

D. 呼伦贝尔

**【答案】C。解析：**

由图表 1，取整可得四个选项的综合得分分别为：

乌鲁木齐：87+89+89+76=341。

张家口：85+88+90+93=356。

哈尔滨：97+91+95+89=372。

呼伦贝尔：86+94+87+78=345。

冰雪旅游综合得分最高的城市是哈尔滨。

所以，正确选项是 C。

112. 表一中，游客期待指数和美誉度相差最大的是：

A. 延庆

B. 哈尔滨

C. 伊春

D. 长春

**【答案】A。解析：**

由图表 1，可得可得四个选项游客期待指数和美誉度之差分别为：87.5-77.5=10；97.3-91.5=5.8；

89.1-80.2=8.9；93.7-89.9=3.8。A 项当选。

所以，正确选项是 A。

113. 表二中的各营销事件美誉度平均得分约为：

A. 89.85

B. 88.6

C. 86.7

D. 83.3

**【答案】B。解析：**

考查平均值的计算。

以 90 分为基准，由图表 2 可得各营销事件美誉度平均得分=90+[(-1-3-2+1-2-1-2-4)/10]=90-1.4=88.6 分。B 项当选。

所以，正确选项是 B。

114. 假定舆论声量、美誉度和创新指数得分分别占综合竞争力权重的 20%、40%、40%，那么最具竞争力的 3 个营销事件分别是：

A. 哈尔滨国际冰雪节、长春净月潭瓦萨国际滑雪节、黑龙江大型冰雪旅游直播 show

B. 哈尔滨国际冰雪节、长春净月潭瓦萨国际滑雪节、黑龙江全民冰雪活动日

C. 中国新疆冰雪旅游节暨冬季旅游产业博览会、鸟巢欢乐冰雪季、查干湖冬捕旅游节

D. 哈尔滨国际冰雪节、长春净月潭瓦萨国际滑雪节、内蒙古冰雪那达慕

**【答案】B。解析：**

考查比重问题。

ABD 三个选项中前两个都是哈尔滨国际冰雪节、长春净月潭瓦萨国际滑雪节，因此只需对比每项中的第三个事件即可。

黑龙江大型冰雪旅游直播 show 总分=(82+88+88+91+91)=440。

黑龙江全民冰雪活动日总分=(91+87+87+88+88)=441。



内蒙古冰雪那达慕总分=(78+88+88+83+83)=420。

黑龙江全民冰雪活动日总分最高,当选。

所以,正确选项是B。

115. 根据所给资料,下列分析正确的是:

- A. 所有城市游客期待指数和传播影响力均呈正相关
- B. 美誉度最高的4个城市其核心竞争力也分列前四名
- C. 得分最高的营销事件其分数高出第4名6%
- D. 黑龙江的营销事件舆论声量高于吉林

**【答案】D。解析:**

A项,由图表1,可得哈尔滨的游客期待指数最高、但传播影响力不是最高,说法错误,排除。

B项,由图表1,可得美誉度最高的4个城市分别为呼伦贝尔、哈尔滨、沈阳、吉林,核心竞争力最高的4个城市分别为哈尔滨、张家口、长春、乌鲁木齐,说法错误,排除。

C项,由图表2,可得得分最高的营销事件为哈尔滨国际冰雪节、其分数=97+89+88=274分,第4名为鸟巢欢乐冰雪季、其分数=85+91+85=261分, $(274-261)/261=13/261<5\%$ ,说法错误,排除。

D项,由图表2(黑龙江的营销事件舆论声量分别为97、91、82,吉林的营销事件舆论声量分别为83、81、86),所以黑龙江的营销事件舆论声量高于吉林,说法正确,D项当选。

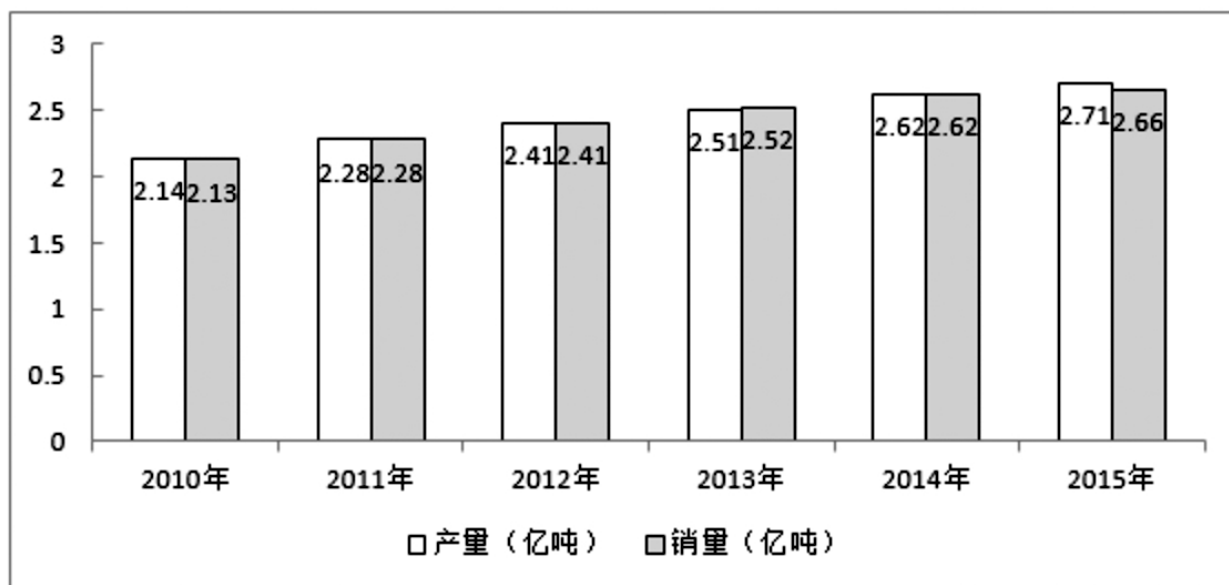
所以,正确选项是D。

**三、根据以下资料,回答下列问题。**

截至2015年末,全国水果(含瓜果,下同)种植总面积1536.71万公顷,较“十二五”(即2011-2015年)期初增加143.38万公顷,增长了约10%。其中,园林水果种植面积1281.67万公顷,比“十二五”期初增加127.28万公顷,增长11.03%,年均增长1.62%。从全国园林水果种植面积的地区分布情况看,在主要大宗果品中,苹果“十二五”期初种植面积214万公顷,期末232.8万公顷,增长8.8%;柑橘期初种植面积221.1万公顷,期末251.3万公顷,增长13.7%;梨期初种植面积106.3万公顷,期末112.4万公顷,增长5.7%;葡萄期初种植面积55.2万公顷,期末79.9万公顷,增长44.7%;香蕉期初种植面积35.7万公顷,期末40.9万公顷,增长14.6%。

2015年我国水果总产量达到2.71亿吨,比上一年增长1.5%。其中苹果产量达到4261.3万吨,比上年增长169万吨,增长幅度为4.1%。需要注意的是,在2010-2015年期间,2010年苹果产量仅为3326.3万吨,2014年突破4000万吨,达到4092.3万吨。

## 2010-2015 年我国水果产销量情况



116. “十二五”期间全国水果种植面积的年均增长率约为:

- A. 2.0%
- B. 1.9%
- C. 1.8%
- D. 1.7%

**【答案】A。解析:**

考查年均增长率的计算。

由第一段(全国水果(含瓜果,下同)种植总面积 1536.71 万公顷,较“十二五”(即 2011~2015 年)期初增加 143.38 万公顷),

可得  $(1+R)^5 = 1536 / (1536 - 143) \approx 1.103$ , 结合选项,选 A。

所以,正确选项是 A。

117. 2015 年全国水果的公顷单产量为:

- A. 17.64 吨
- B. 17.75 吨
- C. 17.86 吨
- D. 17.97 吨

**【答案】A。解析:**

考查平均值的计算。

由第一段(截至 2015 年末,全国水果(含瓜果,下同)种植总面积 1536.71 万公顷)和第二段(2015 年我国水果总产量达到 2.71 亿吨),

可得 2015 年全国水果的公顷单产量

$= 27100 \text{ 万吨} / 1536.71 \text{ 万公顷}$

$\approx 27105 / 1537$

$= 17.64$

所以,正确选项是 A。

118. “十二五”期间，下列增幅最大的是：

- A. 水果种植总面积
- B. 柑橘种植面积
- C. 苹果产量
- D. 水果销量

**【答案】C。解析：**

考查增长率的比较。

由第一段（截至 2015 年末，全国水果较“十二五”期初增长了约 10%。柑橘期初种植面积 221.1 万公顷，期末 251.3 万公顷，增长 13.7%），可得“十二五”期间水果种植总面积和柑橘种植面积的增长率分别为 10%和 13.7%；

由第二段（苹果产量达到 4261.3 万吨，2010 年苹果产量仅为 3326.3 万吨），可得“十二五”期间苹果产量的增长率= $(4261-3326) / 3326=935/3326=(996-61) / 3326 \approx 28.5\%$ ；

由图表，可得“十二五”期间水果销量的增长率= $(2.66-2.13) / 2.13=53/213=(42.6+10.4) / 213 \approx 25\%$ ；

最大的是 28.5%，C 项当选。

所以，正确选项是 C。

119. 对“十二五”期间水果种植面积增长贡献最大的果品是：

- A. 苹果
- B. 柑橘
- C. 梨
- D. 香蕉

**【答案】B。解析：**

考查同比增量的计算比较。

由第一段（苹果“十二五”期初种植面积 214 万公顷，期末 232.8 万公顷；柑橘期初种植面积 221.1 万公顷，期末 251.3 万公顷；梨期初种植面积 106.3 万公顷，期末 112.4 万公顷；香蕉期初种植面积 35.7 万公顷，期末 40.9 万公顷），

取整可得四个选项的增长量分别为  $232-214=18$ 、 $251-221=30$ 、 $112-106=6$ 、 $40-35=5$ 。B 项当选。

所以，正确选项是 B。

120. 根据所给资料，下列判断正确的是：

- A. 在 2015 年，苹果、梨、柑橘、香蕉及葡萄种植面积超过水果种植总面积的
- B. 按“十二五”期间增长势头，在 2025 年，葡萄种植面积将超过柑橘
- C. “十二五”期间，我国每年的水果产量都高于销量
- D. 2015 年，苹果公顷单产量高于水果的平均公顷单产量

**【答案】C。解析：**

A 项，由第一段（截至 2015 年末，全国水果种植总面积 1536.71 万公顷。苹果“十二五”期末 232.8 万公顷；柑橘期末 251.3 万公顷；梨期末 112.4 万公顷；葡萄期末 79.9 万公顷；香蕉期末 40.9 万公顷），可得苹果、梨、柑橘、香蕉及葡萄种植总面积占的比重= $(232+251+112+80+41) / 1536.71 < (1536/2)$ ，说法错误，排除。

B 项，由第一段（柑橘期末 251.3 万公顷，增长 13.7%；葡萄期末 79.9 万公顷，增长 44.7%），柑橘 2015 年的种植面积是葡萄的 3 倍多，2025 年葡萄种植面积肯定无法超过柑橘，说法错误，排除。

C项，由第一段（苹果“十二五”期初种植面积 214 万公顷，期末 232.8 万公顷）和第二段（苹果产量达到 4261.3 万吨），可得苹果公顷单产量= $4261/232=(2320+1941)/232$ >水果的平均公顷单产量 17.64 吨（117 题数据），说法正确，C 项当选。

D项，由图表 2，可得 2011 年我国水果的产量=销量，说法错误，排除。

所以，正确选项是 C。

**全部测验到此结束！**

请扫描QQ二维码，备注“公务员考生”加QQ  
好友，获取曹长远老师精解历年公务员考试申论、  
行测、面试真题完整解析资料。

精品资料，尽在掌握！

