

## 2017 年上半年（4 月 22 日）四川公务员考试

# 《行政职业能力测验》真题

### 说 明

一、此项测验分为五个部分，共 100 题，考试时限 120 分钟，满分 100 分。各部分不单独计时，但都给出参考时限，供答题时合理分配时间。

二、此项测验科目代码为“1”。请按照要求在答题卡上填写好自己的姓名，涂写好准考证号、科目代码。

三、必须在答题卡上答题，在题本上答题，一律无效。

严禁折叠答题卡！

## 第一部分 常识判断

根据题目要求，在四个选项中选出一个最恰当的答案。

1. 以下行为属于行政诉讼受理范围的是：

- A. 行政机关对其工作人员的奖惩决定
- B. 行政机关对其工作人员的任免决定
- C. 行政机关对其工作人员的离退休决定
- D. 行政机关吊销其工作人员参股企业的营业执照

2. 王某（14 周岁），蔡某（18 周岁），共同策划实施了一起入室抢劫，抢劫过程中，二人将反抗的户主杀害，下列说法正确的是：

- A. 蔡某不能获得指定辩护
- B. 王某和蔡某构成了共同犯罪
- C. 抢劫罪和故意杀人罪数罪并罚
- D. 王某是未成年人，不需要承担刑事责任

3. 下列关于古诗名句的说法，错误的是：

- A “独在异乡为异客，每逢佳节倍思亲”中的“佳节”指的是中秋
- B “但使龙城飞将在，不教胡马度阴山”中的“飞将”指的是李广
- C “窗含西岭千秋雪，门泊东吴万里船”中的“西岭”指的是岷山
- D “忽如一夜春风来，千树万树梨花开”中的“梨花”指的是雪花

4. 下列关于黄河的说法不正确的是：

- A. 共流经我国九个省区
- B. 是世界上含沙量最高的河流
- C. 发源于青海省，最后流入黄海
- D. 上游、中游、下游各有其独特的环境特征

5. 下列中国历史上的变法与其内容对应不正确的是：

- A. 商鞅变法——实行郡县制
- B. 王安石变法——颁行保甲法

- C. 张居正变法——推行青苗法
- D. 戊戌变法——开办京师大学堂

6. 在农业生产中若长期使用某种杀虫剂，会导致害虫的抗药性增强、杀虫效果减弱，其最主要原因是：

- A. 害虫体内积累的杀虫剂增强了自身的抗药性
- B. 杀虫剂造成害虫基因突变，产生了抗药性基因
- C. 抗药性强的害虫所产生的后代一定具有很强的抗药性
- D. 杀虫剂对害虫有选择作用，使抗药性强的害虫被保留下来

7. 超声波技术用途非常广泛，它使用类似于声波，但某项参数大于普通声波的振动技术来工作，所以称为超声波，这个大于普通声波的参数是：

- A. 波长
- B. 振幅
- C. 传播速度
- D. 频率

8. 下列关于食品药品监管说法正确的是：

- A. 获得“驰名商标”称号，且连续 5 年产品抽检合格的食品生产厂家，其所生产的食品可获免检资格
- B. 药品包装上印有“OTC”字样的，表明该药品为处方药
- C. 保健品、药品均需国家食品药品监督管理总局批准注册
- D. 个人姓名不可注册为食品商标

9. 从生物学角度来讲，下列骨髓配对移植成功概率最大的是：

选项	捐髓者	受捐者	备注
A	父亲	女儿	两人血型相同
B	丈夫	妻子	共同生活近 50 年，感情深厚，生活习惯一致
C	哥哥	妹妹	同父同母兄妹，年龄相差 12 岁
D	孙子	爷爷	爷爷曾为孙子捐出血液和部分肝脏

10. 下列语句与哲学原理对应错误的是：

- A. 横切牛羊竖切猪，要省力气看纹路——办事要按客观规律
- B. 工欲善其事，必先利其器——主观能动性发挥受客观条件限制
- C. 破屋更遭连夜雨，漏船又遇打头风——事物发展是前进性与曲折性的统一
- D. 不登高山，不知天之高也；不临深渊，不知地之厚也——实践是真理来源

## 第二部分 言语理解与表达

本部分包括表达与理解两方面的内容。请根据题目要求，在四个选项中选出一个最恰当的答案。

11. 每个民族都有自己的优秀品格，同样每个民族都有自己的历史痼疾。健康而优秀的民族心理必然善于扬长避短，精于\_\_\_\_\_，长于“取其精华去其糟粕”。

填入划横线部分最恰当的一项是：

- A. 去芜存菁
- B. 弃旧图新
- C. 激浊扬清
- D. 拨乱反正

12. 怀有爱心的人必定真诚而大度, 如果需要, 他会\_\_\_\_\_地展示自己的灵魂, 捧出自己的心, 爱的价值难以用金钱衡量, 心藏龌龊的人甩出的大把金币, 有时还不如贫穷的善者脸上的一丝微笑。

填入划横线部分最恰当的一项是:

- A. 推心置腹
- B. 开诚布公
- C. 毫不犹豫
- D. 光明磊落

13. 南宋诗人周紫芝在《竹坡诗话》中记载: 李氏家族有一人为官廉洁, 公私分明。一天, 他正在烛光下办理公务, 有人送来一封家书。他当即灭掉公家的蜡烛, 点燃自家的蜡烛, 因为在他看来, 公与私之间绝对不容混淆, 这在今天看来有点\_\_\_\_\_, 但所折射的公与私的严格区分仍然值得深思。

填入划横线部分最恰当的一项是:

- A. 自命清高
- B. 小题大做
- C. 沽名钓誉
- D. 矫枉过正

14. 好的作品会对一些人的人产生重大和深远的影响。它能让人变得更加坚强, 让人生目标更加\_\_\_\_\_, 曾几何时, 一部《钢铁是怎样炼成的》, 一部《平凡的世界》, 成为许多青年人精神世界的“圣经”, 成为他们一生中经受\_\_\_\_\_, 战胜苦难的强大精神动力。

依次填入划横线部分最恰当的一项是:

- A. 笃定, 磨难
- B. 确定, 波折
- C. 淡定, 磨炼
- D. 镇定, 挫折

15. 读完一本可心的书, 就如同\_\_\_\_\_的河床有了清流的浸润, 如同精神的荒原有了生命的\_\_\_\_\_, 人的精神状态立刻有了不同, 颇有点“腹中诗书气自华”的感受, 而查世事, 思万物也有了深度和张力。

依次填入划横线部分最恰当的一项是:

- A. 干燥, 萌生
- B. 干旱, 觉醒
- C. 干涸, 萌动
- D. 干裂, 苏醒

16. 3D 电视是一种能够\_\_\_\_\_实际景物的真实空间关系的新型电视, 对观众而言, 延伸于屏幕的景物具有\_\_\_\_\_的震撼效果。

依次填入划横线部分最恰当的一项是:

- A. 模仿, 近在咫尺

- B. 展示，活灵活现
- C. 展现，栩栩如生
- D. 模拟，触手可及

17. 纵观现代化历程，中国改革一直是在争论中推进的，之所以能够顺利推进并取得举世瞩目的成就，就是因为主流意识形态具有强大的\_\_\_\_\_力量，总是能够超越左与右，促使社会形成新的共识。而主流意识形态有这样强大的力量，恰恰是从不同社会思潮中汲取智慧，而不是\_\_\_\_\_的“任性”。

依次填入划横线部分最恰当的一项是：

- A. 吸收，泥古不化
- B. 平衡，剑走偏锋
- C. 整合，刚愎自用
- D. 柔化，恃才放旷

18. 用中国品牌讲中国故事是一种艺术，必须善讲会讲。既讲品牌成长的经历、也讲品牌\_\_\_\_\_的精神，既讲大故事、也讲小故事，既讲老故事、也讲新故事，把中国品牌的故事讲得\_\_\_\_\_，使中国品牌成为当代中国形象的闪亮名片。

依次填入划横线部分最恰当的一项是：

- A. 彰显，娓娓动听
- B. 包含，绘声绘色
- C. 展示，栩栩如生
- D. 蕴含，惟妙惟肖

19. 一个人从小就生活在平等、尊重的环境中，长大了就会更平等地对待人和事，反之，从小就生活在\_\_\_\_\_的训导或者宠物般的溺爱中，就很难养成健康的人格，容易变得\_\_\_\_\_，甚至容易走极端。

依次填入划横线部分最恰当的一项是：

- A. 盛气凌人，平庸
- B. 吹毛求疵，固执
- C. 唠唠叨叨，偏激
- D. 居高临下，偏执

20. 虽然没有法律强制力作支撑的道德是虚妄的，但是法律在面对道德问题时，也总是会显得\_\_\_\_\_，这种力不从心的根本原因还是由于法律的外在属性与道德的内在属性之间的矛盾，社会秩序的大厦是法理与道德共同支撑的，如果道德不立，人心善变，法律终会\_\_\_\_\_。

依次填入划横线部分最恰当的一项是：

- A. 相形见绌，回天乏力
- B. 爱莫能助，孤立无援
- C. 左支右绌，独木难支
- D. 捉襟见肘，力所不逮

21. 如何看待各项指标的起落调整？如何领会稳增长、调结构、促改革的辩证用意？如何贯彻稳中求进的调控指引？\_\_\_\_\_中国经济的复杂问题，需要\_\_\_\_\_的专业剖析，更离不开格局宏大的战略思考。

依次填入划横线部分最恰当的一项是：

- A. 破解，具体而微
- B. 反观，一丝不苟
- C. 解读，返观内视
- D. 反思，条分缕析

22. 研究者称，可爱的人真诚善良，平和亲切，他们会让对方放下\_\_\_\_\_，更愿意与之交朋友，适当地在家人和朋友面前学句夸张的“可爱语”，偶尔穿一次可爱的衣服，能让人显得有童趣，但如果一味地脱离年龄，刻意装可爱，只会是\_\_\_\_\_。

依次填入划横线部分最恰当的一项是：

- A. 骄傲，事倍功半
- B. 自卑，削足适履
- C. 成见，东施效颦
- D. 戒备，适得其反

23. 人格魅力是什么？就是人的信仰、气质、品德、才智等汇聚而成的感召力量，管理学者称之为\_\_\_\_\_的号召力，凝心聚力的吸引力，\_\_\_\_\_的感染力。

依次填入划横线部分最恰当的一项是：

- A. 说一不二，耳濡目染
- B. 一言九鼎，润物无声
- C. 一呼百应，潜移默化
- D. 不令而行，春风化雨

24. 生命之所以美丽，正在于它有血有肉的过程中，始终高扬着一个美丽的主题，美丽之所以\_\_\_\_\_，正在于生命的底蕴中，始终流动着人类对世界最\_\_\_\_\_的良知与渴望。

依次填入划横线部分最恰当的一项是：

- A. 恒久，基本
- B. 永恒，纯粹
- C. 迷人，坚定
- D. 可贵，率真

25 到近几年，一度\_\_\_\_\_的神经网络算法开始复兴。这个算法在一定程度上\_\_\_\_\_了生物神经分层的构架，不仅能够不断调整优化各项行动的逻辑权重，还能够进行结果的\_\_\_\_\_，把结果重新作为输入进行训练。

依次填入划横线部分最恰当的一项是：

- A. 沉默，模仿，回馈
- B. 沉沦，仿真，回应
- C. 沉寂，模拟，反馈
- D. 沉凝，仿照，反应

26. 索尔仁尼琴的终极关怀，与托尔斯泰和陀思妥耶夫斯基\_\_\_\_\_，他们共同勾勒出俄罗斯文学的近现代\_\_\_\_\_。在某种意义上，索氏就是两位先贤的\_\_\_\_\_：不仅同样叙写反抗黑暗和寻找光明的先知话语，而且擅长文学叙事。

依次填入划横线部分最恰当的一项是：

- A. 如出一辙，画卷，翻版
- B. 一脉相承，轮廓，传人
- C. 异曲同工，轨迹，回响
- D. 不谋而合，图景，后学

27. 雄企鹅这样煞费苦心地用石子来讨好雌企鹅绝非小题大做，而是由于筑巢的石子对它们有\_\_\_\_\_的魅力。有好巢才能吸引好配偶，筑巢最好的雄企鹅，引起异性注意的机会最大。别致的巢能够\_\_\_\_\_雄企鹅作为配偶的价值，确保配偶的珍贵投资——企鹅蛋不被冰雪冻坏，所以雄企鹅要\_\_\_\_\_地通过建造新居来打败竞争对手。

依次填入划横线部分最恰当的一项是：

- A. 不可名状，体现，千方百计
- B. 无与伦比，昭示，不惜血本
- C. 不可抗拒，彰显，不遗余力
- D. 无以复加，代表，千难万险

28. 两千多年前，孔子在竹简上写下“君子和而不同”，这不仅成为中华文化的内在品格，也代表着中国对世界秩序的理想。不同国家、民族的思想文化各有千秋。文化的共存不是让一种文明普适化，而是要寻求大多数文明的共同点和公约数。毕竟，只有每一颗星星都发光，人类文明的星空才会更加璀璨。

这段文字主要说的是：

- A. 中华文化对世界的贡献
- B. 孔子对中华文化的影响
- C. 古人对世界秩序的理想
- D. 文化共存的实现途径

29. 暖春三月，当你在华南植物园的姜园中漫步时，会看到一种头戴“高帽”的奇特植物，每当微风吹拂，就像是翩翩起舞的“美少女”，甚是惹人爱怜，“她”就是益智，属于姜科，为多年生草本植物，高1~3m；茎丛生；总状花序在花蕾时全部包藏于酷似“高帽”状的总苞片中；花冠白色，唇瓣粉白色而中部具粉红色脉纹，由于花果均有很高的观赏性，益智是优良园林观赏植物。

这段文字介绍益智的：

- A. 植物种属
- B. 观赏价值
- C. 生长习性
- D. 生存环境

30. 新兴城市或城市新区犹如一张白纸，摩天楼能凸显新城的现代化，体现出生机与繁华，但是，每个城市都有独特的格调，尤其是在老城区特别是历史文化一级众多的街区，摩天楼必须服从周围的环境，应不强调个性，不突出体量、不破坏景观的连续性与历史的均衡感，如上海金茂大厦的密檐式塔造型，台北101大厦的朱姐造型等地域元素的使用，就是为了体现建筑与当地文化之间强有力的联系。

这段文字意在强调摩天楼建设：

- A. 需要符合城市的文化气质
- B. 不能脱离城市的整体规划
- C. 必须立足于配套城市功能
- D. 不能忽视舒适性和安全性

31. 打开微信朋友圈，能看到很多年轻父母拍照“晒娃”，看得多了，难免让人产生一种错觉，似乎有些父母把孩子“宠物化”了。事实上，不少家长对孩子的确有这种“宠物化”倾向，开心时会和孩子玩一玩逗一逗，温言细语，心情不好时就态度粗暴，拿孩子撒气，而在孩子成长过程中，当絮叨无效或“婆婆妈妈”令孩子逆反之后，一些“懒得废话”的家长就会诉诸暴力。

这段文字反映出一些年轻家长存在的主要问题是：

- A. 缺乏信息安全意识
- B. 心智显得不够成熟
- C. 利用孩子满足虚荣心
- D. 忽略孩子的心理需求

32. 一段中国的箫声，多有雨声中的幽远；一幅中国的山水古画，多有雨声中的迷蒙。一大堆中国古代的哲学，其所谓“自足”“求诸己”“尽其在我”一类的命题，作为几千年文明的意旨内核和情感基点，当然是事出有因。\_\_\_\_\_，它们也许都来自作者们在雨声中的独处。

填入划横线部分最恰当的一项是：

- A. 雨声会让人心中安宁静谧
- B. 这是中国文化独有的意趣
- C. 所谓情由境生和感由事发
- D. 就好像“小楼一夜听春雨”

33. 在层出不穷的网络热词中，我们可以清晰地找到各种民意的身影，在某一网络热词产生之后，网民常常会模仿热词的形式，创造出一个小型的系统，如在“被就业”产生之后，网民又创造出了“被幸福”等结构相似的“被”字系列，新词的不断涌现，使得这股“被 XX”之风长盛不衰，也使得民众对于现实的无力、焦灼等心理状态被有效地传达到上层舆论系统。

最适合做这段文字标题的是？

- A. 网络热词中的民意
- B. 长盛不衰的“被”字风
- C. 网民无穷的创造力
- D. 层出不穷的网络新词

34. ①每一类型的法制本身都经历适应社会发展或不适应社会发展的动态变化

②历史地看，奴隶制法、资本主义法、社会主义法因生产力的发展前后相继地依次更迭

③这种变化或表现为由盛入衰，或表现为弃旧扬新，没有永恒不变的法

④这一阶段的法制在总体上保持旧法体系的同时，不断地“部分变质”，增生着新法的因素，这类型法的因素不断增多

⑤在法的这种动态发展过程中，特别值得注意的是，法的“部分变质”贯穿于法的发展过程中，激励法的前承后继，不断完善

⑥在一种类型的法与取而代之的另一种类型的法之间，存在着一个为时漫长的过渡阶段

将以上 6 个句子重新排列，语序正确的是：

- A. ①③②⑤⑥④
- B. ②①③⑥④⑤
- C. ①②⑥④⑤③
- D. ②⑥①③④⑤

35. ①然而哲学家罗素对康德不无讽刺地说，这只是一个出生在柯尼斯堡（康德的家乡）平原的人的想法，一个出生在阿尔卑斯山区的人就不会这样想

②牛顿和康德都持有一种绝对空间的观念

③但这些事物与空间无关，对空间不产生影响，其实这是一种绝对的虚空观

④牛顿说，绝对的空间，它与一切外在事物无关，它处处均匀，永不迁移；康德说，我们可以设想一种绝对虚空，里面空无一物

⑤我们的常识也支持这种看法，即空间是空的，可以在里面装各种事物，或者说空间像一个舞台，让各种事物在上面亮相表演

⑥从空间的角度看首都，是一件很有意思的事，但在此之前，需要先讨论空间的观念

将上述 6 个句子重新排列，语序正确的是：

- A. ⑥④①②⑤③
- B. ⑥②⑤③④①
- C. ⑥②④①③⑤
- D. ④②⑤⑥①③

36. “选举”一词早已见诸古代文献，古人常用以描述人才选拔入仕，其含义完全不同于现代。中国古代选举制度，经历了从西汉到晚清，从察举到科举两千多年的发展，使得政治权利、经济财富和社会地位与名望主要社会资源的分配，得以是通过选拔来实现。中国社会从而由西周至春秋的“世袭社会”转变为一种“选举社会”。即从一种封闭的等级社会转变为一种流动的等级社会。宋以后，“士大夫多出草野”，统治阶级的再生产发生了转变，对个人和家族谋求上升的途径选择产生深刻影响，用“选举社会”的概念来解释从秦汉到晚清的社会结构的演变，比其他解释这一历史时期的概念，如侧重整治上层的“官僚帝国社会”的概念，更能显示中国历史文明的特色。

下列最适合做这段文字关键词的是：

- A. 选举选举社会社会结构
- B. 选举人才选拔统治阶级
- C. 选举制度世袭社会选举社会
- D. 选举制度社会资源分配等级社会

37. 医生诊疗费用的低下与药品加成的过高，共同形成了以药养医的现状。它保证了公共医院在数据上的收支平衡，却导致了“大处方”“新特贵药”“过度医疗”等现象的出现，让医生和患者都容易成为扭结的医疗制度及其为轴的社会冲突的代偿者。前一段时间，患者魏则西的去世和医生陈仲伟的遇害先后引起舆论大潮，两件新闻被附会了各种情绪，最终。其所展现出的，正是医患双输局面长久酝酿出的情绪瞬间决堤的效果。

填入划横线部分最恰当的一项是：

- A. 导致医患关系的紧张和对立局面
- B. 形成了喧闹和群体舆论冲突事件
- C. 异化成为群体对群体的谴责和喊话
- D. 造成了医患之间矛盾的形成与扩散

38. 文字概率相对于数字概率具有模糊性、非概率运算性和语义特征等特征。数字概率是一种更精确的风险表达方式，在风险沟通时人们对其能比较客观地传递、解释和利用。文字概率和数字概率在进化历史上出现时间不同，隶属的发展领域（语言和数学）也不同，所以其特征上的差异可能不至于以上所述。例如文字概率的非概率运算性表明，人们传达或接受文字概率表征的信息时不会按照概率规则进行审慎地运算，文字概率更多地引发直觉式思考，数字概率更多地引发分析式思考。



对这段文字概括最恰当的一项是：

- A. 文字概率与数字概率分属不同领域
- B. 数字概率其实优于文字概率
- C. 文字概率与数字概率不同
- D. 数字概率与文字概率的思考方式不同

39. 据悉，第四代光源的LED灯溢出的蓝光可能对视网膜造成损害，甚至导致失明。事实上，由于大多数光源发出的白光是通过蓝光LED芯片加上黄色荧光粉混合而成的，所以蓝光能量的比例高于其他。当前，我国在光生物安全性鉴定上主要参考《灯和灯系统的光生物安全性》国家推荐标准，其标准的限值基于成人的实验数据。如果婴幼儿长时间直视LED光源，则会伤害视网膜。

这段文字意在强调：

- A. LED灯对健康的潜在危害
- B. 制定光生物安全新标准的必要性
- C. 有必要补充光生物安全性的实验数据
- D. 应督促LED灯企业严格执行国家推荐标准

40. 传统经验医学正遭遇“不确定性”技术瓶颈，造成医疗资源浪费和医疗效果不尽如人意，相比传统诊疗手段，精准医学具有精准性和便捷性，一方面通过基因测序可以找出疾病相关的突变基因，从而迅速确定对症药物，减少弯路，提高疗效，同时还能够在患者遗传背景的基础上降低药物副作用；另一方面，精准医学检测所需的组织样本较少，可以减少诊断过程中对患者身体的损伤。可以预见，精准医学技术的出现，将显著改善疾病、尤其是癌症患者的诊疗体验和诊疗效果。

根据以上文字，对精准医学理解正确的是：

- A. 能减少药物使用，提高医疗效果，增强医疗的确定性
- B. 具有精准性和便捷性，因此拥有传统经验医学无可比拟的优越性
- C. 减少对患者的损伤和降低副作用，是其改善诊疗体验和效果的关键
- D. 可减少医源性损害，降低医疗资源耗费，获得优化的病患治疗效益

### 根据下面的材料回答41~45题。

①心理学领域有个术语叫做“羊群效应”，专门用来形容人类的从众心理。羊群有个习性，那就是跟着头羊走，无论前面那个大坑有多宽，只要有一头羊率先跳过去了，后面的羊便会跟着它往前跳。羊群效应一直是心理学研究的热点之一，社交网站的出现提供了一个绝佳的实验场，研究者可以通过大数据的研究方法排除个案的影响。

②众所周知，在心理学领域单独研究某件个案是不科学的。就拿羊群效应来说，不可能把网民们对某件产品的评价单独拿出来研究，因为这件产品有可能确实质量很好。为了避免这个问题，美国麻省理工学院附属的斯隆商学院的希南·阿拉尔博士和他的同事们决定借鉴自然科学的研究方法，进行一次大规模随机对照实验。他们和一家社交网站合作，花了5个多月的时间对这家网站所有的网友评论做了一次实验。

③这是一家综合性社交网站，先由网友上传文章，再由其他网友做出评论。评论的内容是可以被打分的，要么点赞（大拇指朝上），要么给差评（大拇指朝下）。点赞的数量减去差评的数量就是每段评论的最终得分。研究人员和站方达成协议，事先为这5个月当中出现的101281篇评论进行打分。也就是说，每出现一篇评论，都立即由机器自动生成一个网友评论。当然，到底是点赞还是差评则是随机决定的，和帖子的内容无关。另外还有一定数量的评论不事先打分，作为对照组。

④结果显示，社交网站上的羊群效应还是相当明显的。研究人员一共收集到30.8515万次网友打分，发现事先被点赞的评论最终得正分的可能性比对照组高出32%，最终的得分也比平均值高了25%。相比

之下，事先被点差评的评论则不受影响，和对照组没有区别。

⑤“如果机器给出的是负面评价，后面往往会有很多人试图进行修正，最终导致负面评价对一条评论的总得分没有影响。”阿拉尔博士评价说，“正面评价则没有这种情况，说明人们对于不符合自己意见的正面评价和负面评价的态度是不一样的，对于前者比较宽容。”

⑥牛津大学互联网学院的伯尔尼·霍根教授认同这一判断，他认为正面评价往往是一种广告，做出正面评价的人是想让更多的网友喜欢某件东西，而负面评价则是一种个人化的情绪发泄，这就是为什么一般社交网站点赞比差评多的原因所在。

⑦另外，评论的内容对于实验结果也有影响。文化、社会、政治和商业类的新闻评论容易受到羊群效应的影响，普遍新闻和经济新闻则影响较小，这大概是因为前者比较主观，受个人观点影响大，容易走极端，而后者属于事实类新闻，比前者要客观得多，不太受个人因素的影响。

41. 下列文字最适合放在文中的位置是：

值得一提的是，随机出现的点赞和差评的总数并不是一样的，因为在通常情况下，这家网站点赞的数量比差评要多。于是研究人员根据以往的情况，设定了随机点赞和差评的比例。从这个细节可以看出，研究人员对于实验材料的选取是非常细心的，尽量做到不影响网友的直观感觉。

- A. ②和③之间
- B. ③和④之间
- C. ④和⑤之间
- D. ⑤和⑥之间

42. 关于“负面评价”，下列说法与原文不符的是：

- A. 该社交网站中的负面评价比正面评价少
- B. 负面评价往往带有个人的主观情绪色彩
- C. 人们通常并不介意负面评价是否与自己的观点相符
- D. 网友的修正意见会最终抵消机器所给出的负面评价

43. 下列说法与原文不符的是：

- A. 正面评价往往会起到广告宣传的作用
- B. 事实类新闻更不易受羊群效应的影响
- C. 我们很难通过单独研究某件个案获得科学的结论
- D. 阿拉尔博士在社交网站的实验属于自然科学研究

44. 这段文字意在说明：

- A. 网络消费者的从众心理
- B. 羊群效应在网络中的表现
- C. 大数据在心理研究中的应用
- D. 社交网络中网友评价的误区

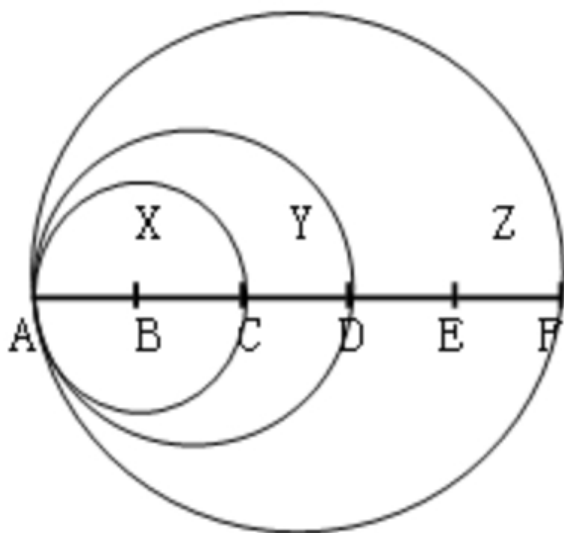
45. 实验者观察到下列四个现象，哪一现象能在最大程度上体现阿拉尔博士在文中提到的“修正”过程？

- A. 关于总统大选新闻的评论引发口水大战
- B. 某知名品牌的新产品发布会的评价反响寥寥
- C. 关于股市走向分析的评价得到网友一致认可
- D. 网友对某场球赛胜负预测的评论量“一边倒”态势

### 第三部分 数量关系

在这部分试题中，每道题呈现一段表述数字关系的文字，要求你迅速、准确的计算出答案。

46. 下图为以 AC、AD 和 AF 为直径画成的三个圆形，已知 AB、BC、CD、DE 和 EF 之间的距离彼此相等，问小圆 X、弯月 Y 以及弯月 Z 三部分的面积之比：



- A. 4 : 5 : 16
- B. 4 : 5 : 14
- C. 4 : 7 : 12
- D. 4 : 3 : 10

47. 甲用 1000 万购买了一件艺术品并卖出，获利为买进价格的 10%，随后甲用艺术品卖出价格的 90% 买入一件珠宝，并以珠宝买进价格的九折卖出，若上述交易中的其他费用忽略不计，则甲最终：

- A. 盈亏平衡
- B. 盈利 1 万
- C. 盈利 9 万
- D. 盈利 1.1 万

48. 甲乙两队举行智力抢答比赛，两队平均得分为 92 分，其中甲队平均得分为 88 分，乙队平均得分为 94 分，则甲乙两队人数之和可能是：

- A. 20
- B. 21
- C. 23
- D. 25

49. 农户老张的田里有一堵 16 米长的围墙。老张想利用现有的围墙作为其中的一边，修建一个长和宽均为整数米的长方形养鸡场。如老张手头的材料最多只能新修 41 米长的围墙，则他能围出的长方形养鸡场面积最大为多少平方米？

- A. 195

- B. 204
- C. 210
- D. 256

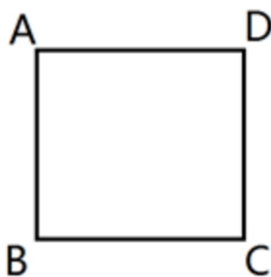
50. 甲车从 A 地，乙车从 B 地同时出发匀速相向行驶，第一次相遇距离 A 地 100 千米。两车继续前进到达对方起点后立即以原速度返回，在距离 A 地 80 千米的位置第二次相遇。则 AB 两地相距多少千米？

- A. 170
- B. 180
- C. 190
- D. 200

51. 某兴趣组有男女生各 5 名，他们都准备了表演节目。现在需要选出 4 名学生各自表演 1 个节目，这 4 人中既要有男生、也要有女生，且不能由男生连续表演节目。那么，不同的节目安排有多少种？

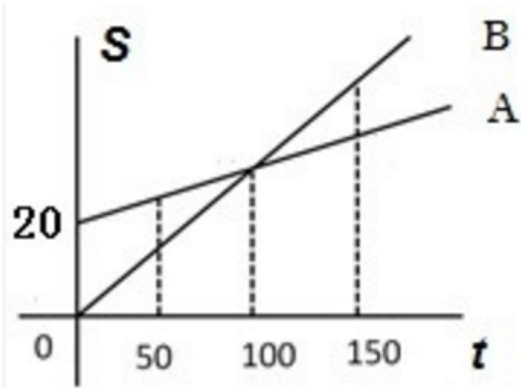
- A. 3600
- B. 3000
- C. 2400
- D. 1200

52. 如下图，正方形的迷你轨道边长为 1 米，1 号电子机器人从点 A 以的速度顺时针绕轨道移动，2 号电子机器人从点 A 以的速度逆时针绕轨道移动，则它们的第 2017 次相遇在：



- A. 点 A
- B. 点 C
- C. 点 B
- D. 点 D

53. 某电信公司推出两种手机收费方式：A 种方式是月租 20 元，B 种方式是月租 0 元。一个月的本地网内通话时间（分钟）与电话费（元）的函数关系如下图所示，当通话 150 分钟时，这两种方式的电话费相差：



- A. 10 元
- B. 15 元
- C. 20 元
- D. 30 元

54. 某饮料店有纯果汁（即浓度为）10 千克，浓度为的浓缩还原果汁 20 千克。若取纯果汁、浓缩还原果汁各 10 千克倒入 10 千克纯净水中，再倒入 10 千克的浓缩还原果汁，则得到的果汁浓度为：

- A. 40%
- B. 37.5%
- C. 35%
- D. 30%

55. 小王、小张、小李 3 人进行了多轮比赛，比赛按名次高低计分，得分均为正整数。多轮比赛结束后，小王得 22 分，小张和小李各得 9 分且小张在其中一轮比赛中获第一名。那么，三人共进行了多少轮比赛？

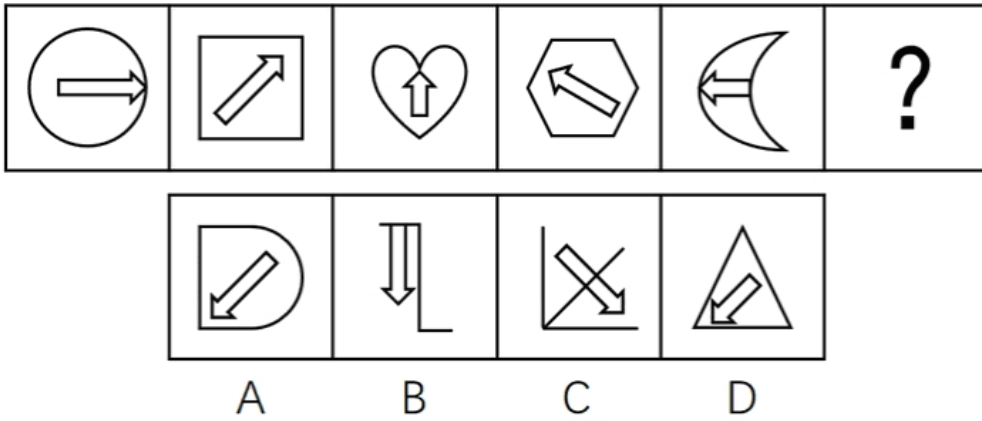
- A. 2
- B. 3
- C. 4
- D. 5

## 第四部分 判断推理

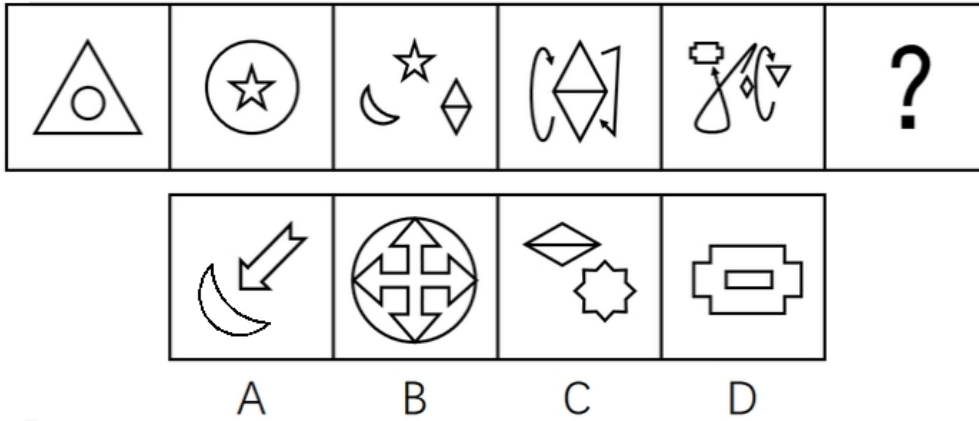
本部分包含图形推理、定义判断、类比推理和逻辑判断四个部分，根据题目的表述选择最佳选项。

一、图形推理。请按每道题的答题要求作答。

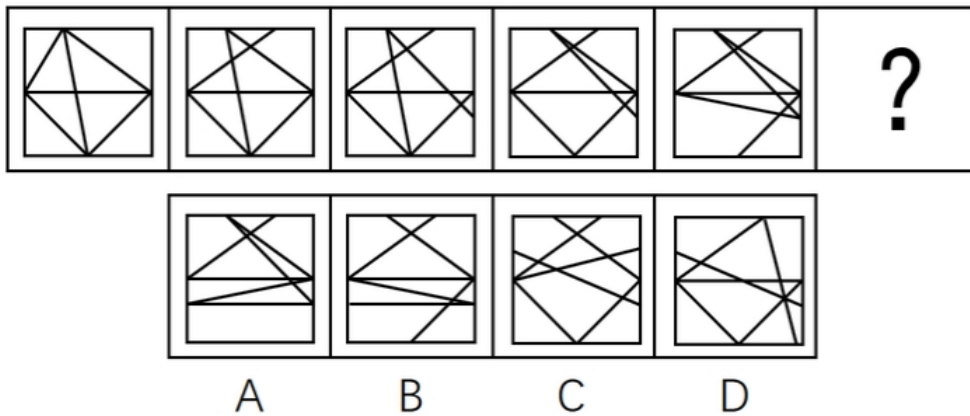
56. 从所给的四个选项中选择最合适的一个填入问号处，使之呈现一定的规律：



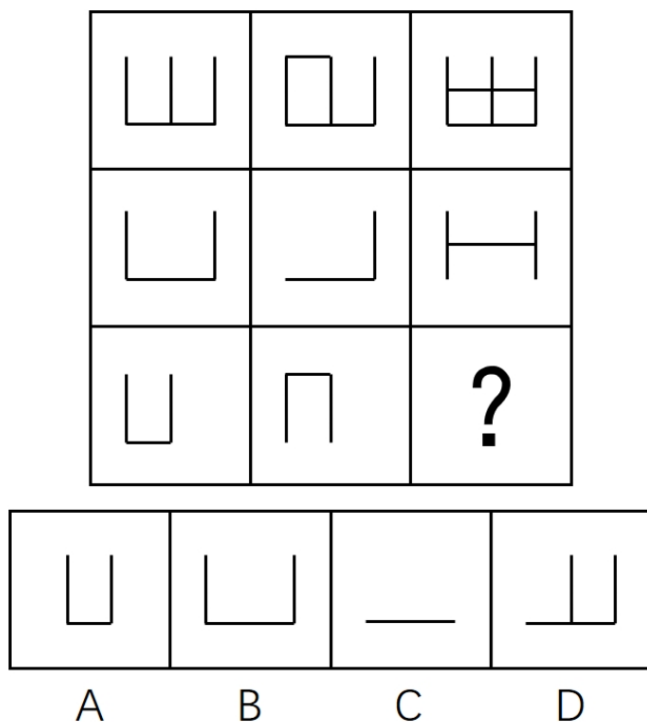
57. 从所给的四个选项中选择最合适的一个填入问号处，使之呈现一定的规律：



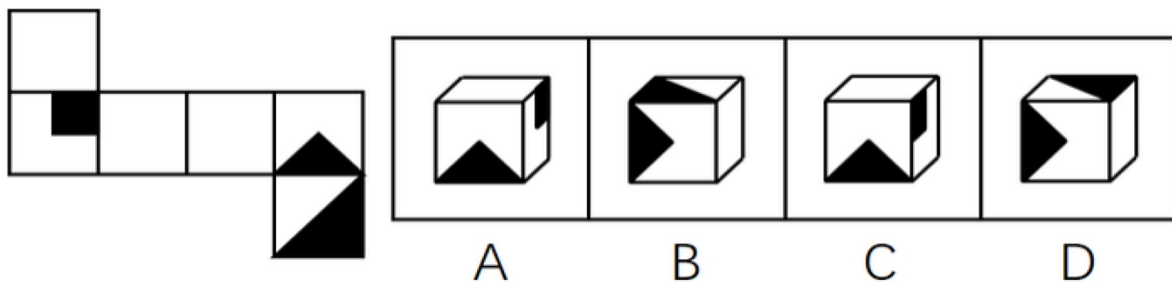
58. 从所给的四个选项中选择最合适的一个填入问号处，使之呈现一定的规律：



59. 从所给的四个选项中选择最合适的一个填入问号处，使之呈现一定的规律：



60. 左边给定的是纸盒的外表面，下列能由它折叠而成的是：



**二、定义判断。每道题先给出定义，然后列出四种情况，要求你严格依据定义，从中选出一个最符合或最不符合该定义的答案。注意：假设这个定义是正确的，不容置疑的。**

61. 供给侧改革就是从提高供给质量出发，用改革的办法推进结构调整，矫正要素配置扭曲，扩大有效供给，提高供给结构对需求变化的适应性和灵活性，提高全要素（劳动，土地，资本，创新）生存率，更好地满足广大人民群众的需求，促进经济社会持续健康发展。

根据上述定义，下列不符合供给侧改革要求的是：

- A. 见面企业税负，提高企业盈利
- B. 增大政府投资，建设各种基础设施
- C. 推进产学研相结合，为企业提供技术支持
- D. 改革户籍制，促进劳动力跨地区，跨部门流动

62. 感情管理是指管理者通过自身的形象、行为、情感来调动职工积极性的一种管理办法。

根据以上定义，下列不属于感情管理的是：

- A. 车间主任从来不回避脏活累活，总是带头干
- B. 尽管李经理喜欢抽烟，但他从来不在员工面前抽

- C. 每逢节假日，公司领导都会给员工发放节日慰问品
- D. 部门经理与员工一起聊天、吃饭让大家畅所欲言

63. 正强化又称“阳性强化”，是指个体做出某种行为或反映随后或同时得到某种奖励，从而使行为或反映强度、概率或速度增加的过程，也可以说，正强化是通过增加一个喜欢的刺激以提高事件发生的概率。

根据以上定义，下列属于正强化的是

- A. 小明觉得电视上宇航员叔叔很酷，下决心好好学习，长大了也要上太空
- B. 老师激励学生好好复习考试，承诺数学 95 分以上的同学可以不做假期作业
- C. 某中学规定上课玩手机的同学，手机一律没收，规定执行后，几乎没人敢玩手机了
- D. 父亲为了鼓励儿子努力学习，承诺儿子如果他能考进全班前三名，就带他出国旅游

64. “城乡污染转移”是指在经济发展过程中，组织或个人将造成环境污染的设备、工艺、技术、产品以及其他有形或无形的污染物质，由城市转移至农村的行为，“城乡污染转移”已经成为农村环境形势日益严峻的主要原因之一。

根据以上定义，下列不属于“城乡污染转移”的是：

- A. 某市水泥厂每年有 10 万吨未经处理的工业废水流经附近乡村的河流
- B. 某镇的耕地接收城区搬迁过来的工厂产生的重金属残渣
- C. 为打造绿色文明城市形象，某市将重污染的钢铁厂迁至附近乡镇
- D. 某市为保证城区用水修建水库，致使下游许多村庄农田灌溉用水不足

65. C2C 是指消费者（consumer）与消费者（consumer）之间以信息技术为手段，以商品交换为中心的商务活动。

根据上述定义，下列活动属于 C2C 的是：

- A. 某小区指出“旧物置换”服务，业主可将家中不用的物品放到门卫室，与其他业主置换
- B. 大学生小李以 2000 元的价格在网上拍卖了自己的旧笔记本电脑，没想到买家居然是自己的同班同学小方
- C. 每到毕业季，学校广场上的跳蚤市场都异常火爆，“甩卖”的学长学姐和“淘宝”的学弟学妹都各取所需，满载而归
- D. 小梅逛街时在某品牌服装专卖店相中了一款风衣，便记下了衣服吊牌上的信息，回来后从该品牌的官方网站上买了一件，省了不少钱

66. 沉默行为是指面对管理制度或生产活动等方面的隐患，为了避免人际冲突，害怕遭受打击报复或维护自身脸面等原因而有意保留自己想法的行为。

根据上述定义，下列属于沉默行为的是：

- A. 小王看到同事小赵的计划书有个明显的错误而没有指出来，在接下来与小赵的评比中小王的计划方案获得通过
- B. 老张意识到小明最近老是上班时间唱歌已经影响到了别人工作，但考虑到他是自己的徒弟，老张不但不向领导报告，还和其他抱怨的同事争辩
- C. 尽管小马就如何提高顾客对公司服务的满意度有见解，由于前面发言的同事已经基本谈到该问题，所以小马也就没再接着说
- D. 小刘尽管在新产品开发报告会上有想法，但考虑到该想法尚不成熟，贸然提出可能会影响工作进度，因此在会上也就没发表意见



67. 正向思维,是指大脑在处理问题时沿着习惯性,常规性的方向展开思维,并在一定范围内按照有一定顺序的、可预测的、程式化的方向进行思考。

根据上述定义,下列没有运用到正向思维的是:

- A. 王侯将相宁有种乎
- B. 种瓜得瓜,种豆得豆
- C. 朝霞不出门,晚霞行千里
- D. 冬天来了,春天还会远吗

68. 逆向激励是指政策设计初衷与实际执行效果呈现“事与愿违”的现象,逆向激励效应一旦被激发,不仅会导致现状恶化,损害政策制定者的信用,还将进一步强化相关负面后果,最终造成恶性循环。

根据上述定义,下列不属于逆向激励的是:

- A. 为了扭转治安问题,上世纪美国颁布了禁酒令,然而酒的销量不跌反升,而且由此又引发了新的犯罪问题
- B. 宋神宗为了整肃吏治、严明司法审判,下令凡是能找到错判事实的官员官升一级,结果这项举措却成了新旧官员相互攻讦的武器
- C. 为了更有利孩子成长而提供优裕的物质条件,然而却让其养成了好逸恶劳的恶习
- D. 老师在课堂上通过有意对害羞学生提问而帮助其克服容易紧张的问题

69. 职业倦怠是指个体不能顺利应对工作压力时的一种极端反映,是个体在长时期压力体验下而产生的情感、态度和行为的衰竭状态。

根据以上定义,下列不属于职业倦怠的是:

- A. 某省队运动员小吴刻苦训练多年,但今年以来比赛都没有获奖,斗志丧失,训练时总是无精打采
- B. 小强大学毕业被父母安排到家族企业上班,没过几天他就心生倦意,迟到早退,找各种理由不去公司
- C. 李老师多年带高三学生,为提高升学率殚精竭虑,临近高考经常失眠,容易头疼,对学生动不动就大加指责
- D. 王护士在医院工作多年,经常加班,临近年终又要应对各种考核,没有精力和同事来往,对病人也没有以前热情

70. 拟态,是指某些生物在进化过程中具有与另一种生物或周围自然界物体的相似的形态,这种相似性很高,几乎难以分辨,可以保护某一物种或两个物种。

根据上述定义,下列选项属于拟态的是:

- A. 海豚、企鹅和带鱼虽然分别属于鲸类、鸟类和鱼类,但为了适应海洋生活,都进化出了流线形的身体
- B. 北极熊生活在白雪皑皑的北极,为了掩护自己捕食时不被猎物过早发现,皮毛逐渐变成与周围环境相似的白色
- C. 大鲵,俗名娃娃鱼,已在地球上生活了数亿年,其受到刺激时的叫声酷似人类婴儿哭声,让人听到不忍心伤害,对一些猎食动物也有威慑作用
- D. 杜鹃会将与宿主卵酷似的卵产在宿主巢内,其雏鸟在孵出后不久就会将宿主雏鸟挤出巢外,独享体型只有自己一半大小的宿主父母的喂食

**三、类比推理。每道题先给出一组相关的词,要求你在备选答案中找出一组与之有逻辑关系上最为贴近、相似或匹配的词。**

- 71. 猪:猪肝
- A. 鱼:鱼鳔

- B. 马：马蹄
- C. 虫：虫草
- D. 虾：虾须

72. 词语：句子

- A. 概念：判断
- B. 定义：定理
- C. 书本：书籍
- D. 山谷：山脉

73. 处之泰然：镇定

- A. 大义凛然：壮烈
- B. 虚怀若谷：谦虚
- C. 杳如黄鹤：消失
- D. 似水流年：时间

74. 梅：孤傲：品质

- A. 火：热情：性格
- B. 月饼：团圆：食品
- C. 鸽：和平：象征
- D. 红灯：禁行：信息

75. 报：新闻：时效

- A. 饭店：食物：口感
- B. 电视：广告：效果
- C. 车站：汽车：速度
- D. 展会：照片：像素

76. 储存：光盘：硬盘

- A. 晾晒：绳索：衣架
- B. 吃饭：钢叉：锅铲
- C. 书写：签字笔：毛笔
- D. 游泳：泳圈：泳衣

77. 水 对于（ ），相当于（ ）对于 光合作用

- A. 生命；二氧化碳
- B. 水蒸；气阳光
- C. 空气；氧气
- D. 灌溉；土壤

78. （ ）对于 针灸，相当于 理财 对于（ ）

- A. 中药；消费
- B. 中医；银行
- C. 治疗；储蓄

D. 推拿；利息

79. ( ) 对于 规划，相当于 鸿沟 对于 ( )

- A. 城市；协调
- B. 计划；河流
- C. 成功；隔阂
- D. 蓝图；界限

80. ( ) 对于 宋朝，相当于 ( ) 对于 汉朝

- A. 岳飞；陈胜
- B. 金人；匈奴人
- C. 词；《汉书》
- D. 印刷术；万里长城

**四、逻辑判断。每道题给出一段陈述，这段陈述被假设是正确的，不容置疑的，要求你根据这段陈述选择一个正确答案。注意：正确答案应与所给的陈述相符合，不需要任何附加说明即可以从陈述中直接推出。**

81. 有人认为“意象”是一个外来词，是英文“image”的译文，并把它和 20 世纪初的英美意象派诗歌联系起来。但其实，意象是中国古代文艺理论固有的概念和词语，并不是外来的东西。

以下各项如果为真，最能证明“意象”在我国的原生性的是：

- A. 英美意象派所提倡的“image”是指运用想象、幻想、譬喻所构成的各种具体鲜明的、可以感知的诗歌形象，与中国的“意象”含义不相同
- B. 很多主张把自己的情绪全部隐藏在意象背后，通过意象将它们暗示出来的英美意象派诗人实际上是深受中国古代诗歌的影响
- C. 我国古代诗歌诞生远远早于英美诗歌，我国古代的传说故事是很多英美意象派诗人创作的灵感来源
- D. 意象在南朝《文心雕龙》等著作中有提及，它没有确定的涵义和一致用法，有的指意中之象，有的指意和象，有的接近于今天所说的艺术形象

82. 2015 年 5 月 4 日，财政部、国家税务总局发文，烟草消费税由 5% 提高至 11%，并加征从量税，有专家认为，“税价联动”会使香烟价格随着税率的提高而提高，购买香烟的人会因此减少，从控烟角度说，这无疑是一件好事。

以下哪项如果为真，最能削弱上述结论：

- A. 如果产量不会受到售价的影响
- B. 收入水平的提高使人们对香烟的价格不太敏感
- C. 世界上大多数国家的烟草消费税税率低于 11%
- D. 一些发达国家出现过提高烟草消费税后私烟泛滥的现象

83. 研究人员对中风幸存者进行分组实验，他们让一组中风幸存者在研究人员的监督下进行为期 3 个月的户外健步走的锻炼。另一组不进行运动，而是接受治疗性按摩，实验结束后，研究人员发现在持续 6 分钟的测试中，步行组的人比按摩组的人走的更远，能比后者多走 17.6%，研究者认为，身体适度受损的中风幸存者仅通过简单廉价的运动就能获得更有效的效果。

下列哪一项如果为真，最能削弱上述论证：

- A. 步行组的平均年龄为 72 岁，按摩组的平均年龄为 65 岁

- B. 与按摩组相比, 体质的改善使得步行组中风幸存者生活质量更高
- C. 步行组中风幸存者还服用了相关治疗药物, 按摩组停服了相关药物
- D. 研究证明, 对身体严重受损的中风幸存者来说, 接受按摩的效果更佳

84. 地方政府对经济的干预不仅表现在直接通过财政投资拉动经济增长, 还表现为通过财政补贴、税收优惠、信贷优惠和降低土地等要素成本诱导性地干预企业的投资决策。国有企业因为与政府具有密切的产权关系, 其控制权主要掌握在政府手中, 这就造成国有企业往往成为政府干预和调控经济的手段。

以下各项如果为真, 最能支持上述结论的是:

- A. 钢铁、水泥和电解铝等产能过剩行业中既有国有企业, 也有民营企业
- B. 房地产行业前三强都是民营企业, 它们多数都享受了信贷优惠
- C. 国有企业的投资决策通常会受到地方政府的直接指导和干预
- D. 部分大中型国有企业被政府遴选为“重点企业”, 享受税收、信贷优惠

85. 某景区举办萤火虫展, 每天都会吸引大批游客来观赏, 数日后, 该景区萤火虫的数量急剧下降。景区负责人认为是游客的不文明行为破坏了萤火虫的生存环境。

以下哪项如果为真, 能够支持景区负责人的观点:

- A. 萤火虫对生态环境的要求很高
- B. 游客不文明的行为在其他景区也存在
- C. 在规范游客行为后萤火虫灭亡数量急剧下降
- D. 和萤火虫同类的昆虫数量受游客行为影响不大

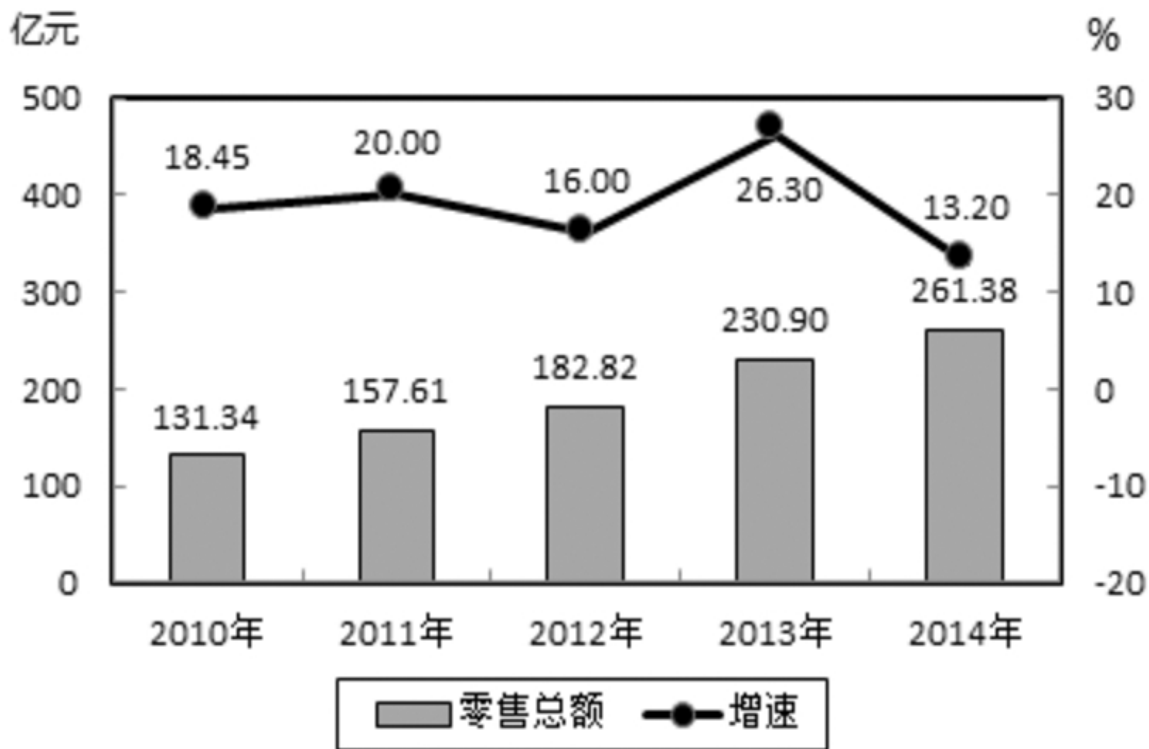
## 第五部分 资料分析

所给出的图、表、文字或综合性资料均有若干个问题要你回答。你应根据资料提供的信息进行分析、比较、计算和判断处理。

### 一、根据以下资料, 回答下列问题。

2014年, 某市全年实现社会消费品零售总额 261.38 亿元, 比上年增长 13.2%。按经营地统计, 城镇消费品零售总额为 178.6 亿元, 比上年增长 13.5%, 乡村消费品零售总额 82.78 亿元, 比上年增长 12.5%。按消费形态统计, 批发业增长 17.6%, 零售业增长 22.1%。

2010~2014年某市社会消费品零售总额及增速



全年消费价格总水平比上年增长 1.3%。其中家庭设备用品及维修服务类累计下降 1.1%；食品类、烟酒类、衣着类、医疗保健及个人用品类、交通与通信类、娱乐教育文化用品及服务类、居住类累计分别上升 0.6%、0.6%、4.4%、1.5%、1.5%、1.8%、1.5%。

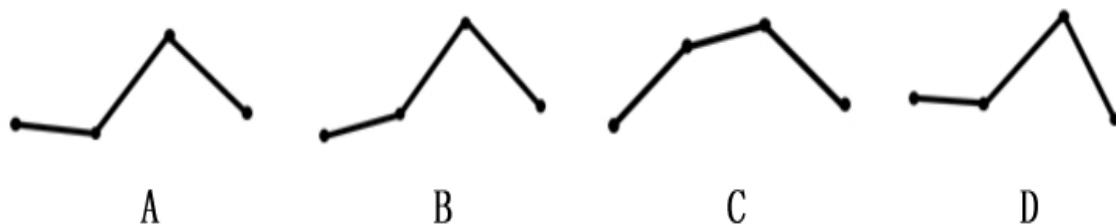
86. 2013 年，该城镇消费品零售总额约为多少亿元？

- A. 120.5
- B. 157.4
- C. 178.6
- D. 206.5

87. 与 2009 年相比，2014 年该市社会消费品零售总额增量最接近多少亿元？

- A. 130
- B. 140
- C. 150
- D. 160

88. 能准确反映 2011~2014 年间该市社会消费品零售总额同比增量的变化趋势的折线图是：



89. 把不同的消费类型按该市 2014 年消费价格水平上涨幅度从高到低排列，以下正确的是：

- A. 居住类、衣着类、食品类、家庭设备用品及维修服务类
- B. 衣着类、居住类、家庭设备用品及维修服务类、食品类
- C. 居住类、衣着类、家庭设备用品及维修服务类、食品类
- D. 衣着类、居住类、食品类、家庭设备用品及维修服务类

90. 关于该市社会消费品零售状况，能够从上述资料推出的是：

- A. 2014 年批发业销售额占社会消费品零售总额比重低于上年水平
- B. 2010 到 2014 年间，社会消费品零售总额增速慢于的年份有 4 个
- C. 2013 到 2014 年社会消费品零售总额之和高于前 3 年之和
- D. 2014 年烟酒类消费品价格增速快于居民消费总水平增速

## 二、根据以下资料，回答下列问题。

2014 年，上海市全年实现金融业增加值 3268.43 亿元，比上年增长 14%。全年新增各类金融单位 96 家。其中，货币金融服务单位 37 家；资本市场服务单位 40 家。至年末，全市各类金融单位达到 1336 家。其中，货币金融服务单位 601 家；资本市场服务单位 292 家；保险业单位 363 家。

至年末，全市中外资金融机构本外币各项存款余额 73882.45 亿元，比年初增加 4612.96 亿元；贷款余额 47915.81 亿元，比年初增加 3424.23 亿元。

全年通过上海证券市场股票筹资 3962.59 亿元，比上年增长 57.5%；发行公司债 2955.2 亿元，比上年下降 5.6%。至年末，上海证券市场上市证券 3758 只，比上年增加 972 只，其中股票 1039 只，增加 42 只。

全年金融市场（包括外汇市场）交易总额达到 786.66 万亿元，比上年增长 23.2%。上海证券交易所各类有价证券总成交金额 128.15 万亿元，增长 48.1%，其中，股票成交金额 37.72 万亿元，增长 63.8%。上海期货交易所总成交金额 126.47 万亿元，增长 4.7%。中国金融期货交易所总成交金额 164.02 万亿元，增长 16.3%。银行间市场总成交金额 361.51 万亿元，增长 27.0%。上海黄金交易所总成交金额 6.51 万亿元，增长 24.7%。

91. 2014 年，上海市全年新增货币金融服务单位在当年新增的各类金融单位中占：

- A. 两成多
- B. 三成多
- C. 四成多
- D. 五成多

92. 2014 年间，上海市中外资金融机构本外币存贷款差：

- A. 增加了 1 千多亿元
- B. 增加了 2 万多亿元
- C. 减少了 1 千多亿元
- D. 减少了 2 万多亿元

93. 2014 年上海市股票成交金额比 2013 年增加约（ ）万亿元。

- A10
- B12
- C15
- D18

94. 以下金融市场中，2014 年成交金额同比增量最高的是：

- A. 上海证券交易所
- B. 中国金融期货交易所
- C. 上海黄金交易所
- D. 上海期货交易所

95. 能够从上述资料中推出的是：

- A. 2013 年全年，上海市实现金融业增加值 3000 多亿元
- B. 2013 年上海市证券交易所各类有价证券总成交额中，股票成交金额占比高于 2014 年
- C. 2014 年末，上海市资本市场服务单位数量不到货币金融服务单位数量的一半
- D. 2014 年间，上海市银行间市场月均成交金额超过 31 万亿元

### 三、根据以下资料，回答下列问题。

2012 年全年货物进出口总额 38668 亿美元，比上年增长 6.2%。其中，出口 20489 亿美元，增长 7.9%；进口 18178 亿美元，增长 4.3%。

**2012 年主要商品进口数量、金额及其增长速度**

商品名称	数量（万吨）	比上年增长%	金额（亿美元）	比上年增长%
谷物及谷物粉	1398	156.7	48	134.2
大豆	5838	11.2	350	17.6
食用植物油	845	28.7	97	25.6
铁矿砂及其精矿	74355	8.4	956	-15.0
氧化铝	502	165.1	18	133.3
煤（包括褐煤）	28851	29.8	287	20.2
原油	27102	6.8	2207	12.1
成品油	3982	-1.9	330	0.6
初级形状的塑料	2370	2.9	462	-2.2
纸浆	1646	14.0	110	-7.5
钢材	1366	-12.3	178	-17.5
未锻造的铜及铜材	465	14.1	386	4.9

**2012 年我国对主要国家和地区货物进出口额及其增长速度** 单位：亿美元

国家和地区	出口额	比上年增长 (%)	进口额	比上年增长 (%)
美国	3518	8.4	1329	8.8
欧盟	3340	-6.2	2121	0.4
中国香港	3235	20.7	180	15.9
东盟	2043	20.1	1958	1.5
日本	1516	2.3	1778	-8.6
韩国	877	5.7	1686	3.7
印度	477	-5.7	188	-19.6
俄罗斯	441	13.2	441	9.2
中国台湾	368	4.8	1322	5.8

96. 表中 2012 年进口数量最高的商品，其当年进口额占全国进口总额的比重为：

- A. 2%
- B. 5%
- C. 8%
- D. 12%

97. 2012 年我国的进出口数量和金额都比去年增长的有 ( ) 种。

- A. 5
- B. 6
- C. 7
- D. 8

98. 2012 年间我国的贸易顺逆差关系与上年不同的国家或者地区的是：

- A. 东盟
- B. 日本
- C. 美国
- D. 欧盟

99. 表中 2012 年对华进出口贸易额最高的国家或者地区，其贸易额是表中 2012 年对华贸易额最低的国家或地区的 ( ) 倍。

- A. 5.5
- B. 7.3
- C. 8.2
- D. 12.8

100. 能够从上述资料推出的是：

- A. 2012 年我国全年货物进出口顺差额低于上年水平
- B. 2011 年我国煤（包括褐煤）进出量高于原油进出量
- C. 2012 年日本对华货物贸易额高于上年水平



D. 2012 年我国进口钢材的平均每吨价格超过 1000 美元

**全部测验到此结束!**

请扫描QQ二维码，备注“公务员考生”加QQ  
好友，获取曹长远老师精解历年公务员考试申论、  
行测、面试真题完整解析资料。

**精品资料，尽在掌握!**



扫描二维码，加QQ好友