

2013年4月13日安徽公务员考试

《行政职业能力测验》真题答案解析

说明

一、此项测验分为五个部分，共110题，总时限120分钟，满分100分。各部分不单独计时，但都给出参考时限，供答题时合理分配时间。

二、此项测验科目代码为“1”。请按照要求在答题卡上填写好自己的姓名，涂写好准考证号、科目代码。

三、必须在答题卡上答题，在题本上答题，一律无效。

严禁折叠答题卡！

第一部分 常识判断

(共20题，参考时限10分钟)

根据题目要求，在四个选项中选出一个最恰当的答案。

1. 党的十八大报告提出“两个翻番”，到2020年实现国内生产总值(GDP)和城乡居民人均收入比2010年翻一番。

下列关于“两个翻番”表述错误的是：

- A. 党的十八大首次对城乡居民收入增长提出了量化目标
- B. 到2020年我国城乡居民每人收入预计都能够实现倍增
- C. 城乡居民人均收入翻番是GDP翻番的出发点和落脚点
- D. 到2020年我国GDP预计将超过2000年GDP的4倍

【答案】B。解析：

十八大报告首次提出“国内生产总值和城乡居民人均收入比2010年翻一番”。

所以，正确选项是B。

2. 与我国接壤的金砖国家有：

- A. 1个
- B. 2个
- C. 3个
- D. 4个

【答案】B。解析：

金砖国家包括巴西、俄罗斯、印度和中国。其中和我国接壤的有俄罗斯和印度。

所以，正确选项是B。

3. 经济增长通常是指在一个较长的时间跨度上，一个国人均产出(或人均收入)水平的持续增加。拉动经济增长的三大主要因素不包括：

- A. 投资
- B. 消费
- C. 信贷
- D. 出口

【答案】C。解析：

拉动经济增长的三大马车是投资、消费、出口，不包括信贷。

所以，正确选项是C。

4. 下列诗句描写菊花的是：

- A. 纵被东风吹作雪，绝胜南陌碾成尘
- B. 不要人夸好颜色，只留清气满乾坤
- C. 疑是广寒宫里种，一秋三度送天香
- D. 寂寞东篱湿露华，依前金靺照泥沙

【答案】D。解析：

- A 项描写的是杏花，出自宋朝王安石的《北陂杏花》；
 - B 项描写的是梅花，出自元朝王冕的《墨梅》；
 - C 项描写的是桂花，出自宋朝王十朋的《桂花》；
 - D 项描写的是菊花，出自宋朝范成大的《重阳后菊花》。
- 所以，正确选项是 D。

5. 下列哪项没有运用热胀冷缩原理？

- A. 医生用水银温度计给病人量体温
- B. 架设电线时，两个电线杆之间的电线要略有下垂
- C. 夏季自行车胎不能打太足的气
- D. 古代人在冬天往岩石缝里灌水，水结冰后膨胀使岩石碎裂

【答案】D。解析：

古代人在冬天往岩石缝里灌水，水结冰后膨胀使岩石碎裂，这不是运用热胀冷缩原理。所以，正确选项是 D。

6. 下列关于隐形飞机的原理，说法错误的是：

- A. 外层涂料的颜色为天蓝色或者银白色，以避免被雷达发现
- B. 隐形飞机采用非金属材料或者雷达吸波材料，吸收而不是反射雷达波
- C. 改进发动机的进气道和尾喷口等所有能产生镜面反射的表面，以减少对雷达波的反射
- D. 除了发动机、电子设备等部件，其他飞机上的部件用透波材料来制作

【答案】A。解析：

A 项说法错误。从隐形原理上说，隐形飞机的隐形并不是让肉眼看不到，而是让雷达无法侦察到飞机的存在。隐形飞机在现阶段能够尽量减少或者消除雷达接收到的有用信号。由于浅色几乎不吸收雷达波，深色容易吸收雷达波，且黑色材料不易反光，因此，隐形飞机以深色为主，而不是天蓝色或者银白色。

所以，正确选项是 A。

7. 下列行为侵犯到他人知识产权的是：

- A. 甲模仿某知名作家的写作风格创作小说并以该作家名字公开发表
- B. 甲因无法分辨真假销售某高仿皮包，但未给商标权利人造成损失
- C. 甲开发“A 之 C”游戏并公开销售，但“AC”商标的权利人是乙
- D. 甲申请注册“AC 琴行”，“AC”二字与某知名电脑商标完全重合

【答案】C。解析：

知识产权指权利人对其所创作的智力劳动成果所享有的专有权利。

- A、B 两项明显没有侵犯知识产权，排除；
- D 项正在“申请注册”，没有构成侵权，排除。

所以，正确选项是 C。

8. 下列有关核能表述正确的是：
- A. 氢弹爆炸发生轻核聚变，其威力比原子弹小
 - B. 核电站使用的燃料一般是铀等放射性重金属
 - C. 自然界只有在人为条件下才会发生热核反应
 - D. 核电站的能量转换过程是直接从核能到电能

【答案】B。解析：

核电站使用的燃料一般是铀等放射性重金属。
所以，正确选项是 B。

9. 某小区内业主共有的道路被物业公司划出停车位对外出租，其收益应该归谁所有？
- A. 房地产开发商
 - B. 物业公司
 - C. 小区业主共有
 - D. 小区所在地居委会

【答案】C。解析：

某小区内业主共有的道路被物业公司划出停车位对外出租，其收益应该归小区业主共有。
所以，正确选项是 C。

10. 《三国演义》开篇称：“天下大势，分久必合，合久必分。”但是这句话未必准确，因为：
- A. 事物的发展需以条件为前提
 - B. 事物的本质不以时间为转移
 - C. 事物的质变是从量变开始的
 - D. 矛盾双方是可以相互转化的

【答案】B。解析：

唯物辩证法认为，物质是运动的物质，运动是物质的根本属性，而向前的，上升的，进步的运动即是发展。发展的本质是新事物的产生和旧事物的灭亡，即新事物代替旧事物，并不是以时间来衡量的。

“天下大势，分久必合，合久必分”的说法把事物的本质以时间为转移，是错误的。

所以，正确选项是 B。

11. 下列哪组词语都与中国古代科举考试有关？
- A. 蟾宫折桂、桂冠、连中三元
 - B. 问鼎中原、独占鳌头、蟾宫折桂
 - C. 连中三元、五子登科、名落孙山
 - D. 金榜题名、桂冠、独占鳌头

【答案】C。解析：

桂冠指人们把月桂树的枝条做成花环戴在头上，作为一种胜利或杰出的象征。后通常以桂冠比喻冠军或杰出人物。与科举考试无关。由此排除 A、D 两项。

问鼎中原指夺取天下，与科举考试无关。由此排除 B 项。

所以，正确选项是 C。

12. 下列语句与出处对应错误的是：
- A. 不战而屈人之兵——《孙子兵法》
 - B. 知之为知之，不知为不知，是知也——《韩非子》

- C. 天时不如地利，地利不如人和——《孟子》
- D. 青出于蓝而胜于蓝——《荀子》

【答案】B。解析：

B项“知之为知之，不知为不知，是知也”，出自《论语·为政》，而不是出自《韩非子》。所以，B项对应错误。

13. 关于京剧艺术，下列说法错误的是：

- A. 《红灯记》和《智取威虎山》是现代京剧
- B. 京剧表演的艺术手段主要有唱、念、做、打
- C. 京剧的主要题材是才子佳人的故事
- D. 京剧的脸谱一般用于净、丑两个角色

【答案】C。解析：

A项说法正确，现代京剧有《红灯记》、《沙家浜》、《智取威虎山》、《奇袭白虎团》、《海港》、《龙江颂》等，排除；

B项说法正确，京剧表演的艺术手段主要是唱、念、做、打，排除；

C项说法错误，京剧的主要题材并不是才子佳人的故事，当选。

D项说法正确，中国传统戏曲的脸谱，是演员面部化妆的一种程式，一般应用于净、丑两个行当，排除。所以，正确选项是C。

14. 关于《四库全书》，下列说法错误的是：

- A. 编修于乾隆时期
- B. 反映了清代图书的全貌
- C. 在编纂过程中纪晓岚贡献突出
- D. 分经、史、子、集四目

【答案】B。解析：

《四库全书》是乾隆皇帝组织编写的一部中国历史上规模最大的丛书。丛书分经、史、子、集四目，故名四库。纪晓岚授受命为《四库全书》总纂官，历经十三年完成。只有B项的说法是错误的。

所以，正确选项是B。

15. 下列历史文化遗址位于我国最南边的是：

- A. 半坡遗址
- B. 周口店遗址
- C. 河姆渡遗址
- D. 大汶口遗址

【答案】C。解析：

半坡遗址位于陕西西安；周口店遗址位于北京周口店；河姆渡遗址位于浙江余姚；大汶口遗址位于山东泰安。比较可见，位于我国最南边的是河姆渡遗址。

所以，正确选项是C。

16. 下列物品利用凸透镜透光原理的是：

- A. 近视镜
- B. 显微镜目镜
- C. 汽车观后镜

D. 手电筒反光罩

【答案】B。解析：

凸透镜对光有会聚作用，显微镜正是利用凸透镜透光原理。
所以，正确选项是 B。

17. 当前下列国家中，国民用于购买食物费用占日常支出平均比重最高的是：

- A. 美国
- B. 智利
- C. 希腊
- D. 刚果

【答案】D。解析：

用于购买食物的费用占日常支出的比重，考的是恩格尔系数问题。恩格尔系数越大，代表生活水平越低，也就是国家越穷。四个国家中最穷的是 D 项刚果，其国民用于购买食物费用占日常支出平均比重必然最高。
所以，正确选项是 D。

18. 下列关于医学常识的说法，错误的是：

- A. 临床上一般以血红蛋白的浓度值作为诊断贫血的依据
- B. 卡介苗是一种疫苗，一般在婴儿出生后接种，可以预防结核病
- C. 游戏时应避免将水咽入口中，以免水通过鼻咽部进入中耳引发中耳炎
- D. 人体骨密度在达到峰值后会逐年下降，男性下降幅度较女性大

【答案】D。解析：

D 项的说法错误。成年男性人体骨密度峰值在 20~29 岁，而成年女性在 30~39 岁。40 岁以后，骨密度随着年龄增加而呈下降趋势，其中女性骨密度下降幅度较男性明显，尤其 60 岁以后，女性骨质疏松发生率明显高于男性。

所以，正确选项是 D。

19. 地震是地球上的主要自然灾害之一。下列关于地震的说法，错误的是：

- A. 地震活动在时间分布上具有一定的周期性
- B. 环太平洋地震带是地球上地震最活跃的地区
- C. 里氏地震规模每增强一级，释放的能量约增加 10 倍
- D. 有纪录以来最大的一次地震是 1960 年的智利大地震，其震级为 9.5 级

【答案】C。解析：

C 项的说法错误。里氏规模每增强一级，释放的能量约增加 32 倍，震级相隔二级其能量相差约 1000 倍。
所以，正确选项是 C。

20. 下列将项与其表彰对象对应关系错误的是：

- A. 菲尔兹奖——数学家
- B. 普利策奖——记者
- C. 南丁格尔奖——医生
- D. 图灵奖——计算机科学家

【答案】C。解析：

C 项对应关系是错误。南丁格尔奖的表彰对象是护士，而不是医生。
所以，正确选项是 C。

第二部分 言语理解与表达

(共 25 题, 参考时限 30 分钟)

本部分包括表达和理解两方面的内容。请根据题目要求, 在四个选项中选出一个最恰当的答案。

21. 在多元文化语境下, 出现_____的情感价值取向实属正常现象, 我们充分尊重个人的情感选择。但是, 过度_____情感的极端自由、极端物欲, 其实会给个人的幸福带来许多内伤。

依次填入画横线部分最恰当的一项是:

- A. 林林总总 鼓吹
- B. 琳琅满目 渲染
- C. 纷繁芜杂 追逐
- D. 标新立异 强调

【答案】A。解析:

阅读可知, 填入第一个空格的词语必须与前面的“多元文化语境”相呼应。所谓“多元文化”, 说的是多种不同的文化, 与之相对应的词语必须有“众多”的意思。由此可以首先排除 D 项的“标新立异”。

对比 A、B、C 三项, 琳琅满目比喻各种美好的东西很多(多指书籍或工艺品), 与文意不符, 排除; 纷繁芜杂形容事情杂乱无章, 与文意不符, 排除; 林林总总形容人或事物众多, 与“多元文化”可以形成恰当的语境呼应。

所以, 正确选项是 A。

22. 在知识大爆炸的今天, 不少人已习惯于浅阅读, 这虽在所难免, 其_____也是明显的。浅阅读虽能够收获一些印象式的谈资, 但_____之中透露出的是浮躁心气, 很难_____为提升阅读者主体素质的扎实“文化准备”。

- A. 代价 走马观花 转换
- B. 影响 浅尝辄止 汲取
- C. 弊端 浮光掠影 沉淀
- D. 局限 言谈举止 锤炼

【答案】C。解析:

阅读可知, 填入第一个空格的词语必须与前面的“不少人已习惯于浅阅读, 这虽在所难免”相反相对, 形成转折关系, 意在强调浅阅读的坏处、毛病和不足。C 项中的“弊端”最恰当的表达了这个意思。由此可知, 在第一个空格中填入 C 项的“弊端”, 可以形成最佳的语境呼应。

根据突点排除法, 直接排除 A、B、D 三项。

所以, 正确选项是 C。

23. 如果全球变暖导致海平面大幅上升, 和其他国家一样, 中国将要_____被海水淹没地区的人口, 特别是长江下游河段, 或者建造大坝保护地处低洼地区的沿海城市, 这些都需要巨大的花费。中国和其他国家面临的挑战是限制二氧化碳的排放, 从而_____全球变暖所导致的最坏结果发生, 这在未来 20 年里更加重要。

- A. 转移 阻止
- B. 控制 避免
- C. 延缓 减少
- D. 安置 改变

【答案】A。解析:

阅读可知, 填入第一个空格的词语必须与后面的“被海水淹没地区的人口”相呼应。面对这些被海水淹没地区的人口, 国家怎么办呢? 只能是“转移”、“安置”到其他地方去。由此可以排除 B、C 两项。

对比 A、D 两项，填入第二个空格的词语必须与后面的“全球变暖所导致的最坏结果发生”相呼应。阅读可知，文意强调的是“阻止”最坏的结果发生，而不是“改变”已经发生的结果。由此排除 D 项。

所以，正确选项是 A。

24. 从社会学的眼光看，重复博弈的结果之一可能是博弈双方由陌生人变为熟人，甚至成为_____，并发展出超越当下经济互动关系之外的其他社会关系。假如当前的经济互动关系只不过是发生在双方之间的多种社会交往之中的一种，其他社会交往就可能_____当事人在当下博弈中的策略选择。

- A. 伙伴 加快
- B. 搭档 操纵
- C. 朋友 影响
- D. 同僚 改变

【答案】A。解析：

阅读可知，填入第一个空格的词语必须与前面的“由陌生人变为熟人，甚至……”相呼应。从这个“甚至”可以判定，填入第一个空格的词语必须比“熟人”的程度更深。

“伙伴”和“搭档”词义相近，强调的都是合作关系，排除；

“同僚”泛指在机关单位任职的同事，用在此处明显不当，排除。

C 项中的“朋友”比熟人的程度更深，可以形成最佳的语境呼应。

所以，正确选项是 A。

25. 人类和其他生物一样，都是自然界进化的结果，其他生物在享用大自然赋予的资源时，与人类拥有同样的_____。达尔文在《物种起源》一书的最后，写下了一段_____的话语：地球依照重力定理绕行太阳，从这么简单的起源，进化出无数最美丽、最奥妙的事物。这样的生命观，庄严、高贵而且壮阔。

- A. 待遇 深入浅出
- B. 地位 奥妙无穷
- C. 权利 发人深省
- D. 优势 耐人寻味

【答案】C。解析：

阅读可知，填入第一个空格的词语必须与前面的“享用大自然赋予的资源”相呼应。

透过字里行间可以看出，作者意在强调的是，其他生物虽然进化得比人类低级，但是和人类一样，拥有享用大自然赋予的资源的权利。C 项当选。

所以，正确选项是 C。

26. 拉丁美洲曾深受西方殖民主义之害，这形成了拉美人民在苦难中反思和抗争的传统，并铸就了_____的精神，正是这种精神气质使拉美电影在世界影坛_____。

- A. 百折不挠 独树一帜
- B. 坚韧不拔 长盛不衰
- C. 矢志不渝 别具一格
- D. 奋发图强 独具匠心

【答案】A。解析：

阅读可知，填入第一个空格的词语必须与前面的“在苦难中反思和抗争的传统”相呼应。所谓“在苦难中反思和抗争的传统”，意在强调拉美人民不怕失败、不断反思、不断抗争的传统。“百折不挠”说的正是这个意思。

根据突点排除法，直接排除 B、C、D 三项。

所以，正确选项是 A。

27. 在美国, 失业保险金的主要_____是雇主缴纳的失业保险税, 只有少数几个州会向职工征收失业保险税。税率根据雇主裁员前享受失业保险待遇的雇员人数的多少而上下浮动, 解雇率越高, 税率越高, 这种计算方式可以有效_____雇主的解雇行为。

- A. 构成 避免
- B. 类型 减少
- C. 来源 抑制
- D. 保障 降低

【答案】C。解析:

阅读可知, 填入第一个空格的词语必须与后面的“雇主缴纳的失业保险税, ……向职工征收失业保险税”相呼应。意在说明失业保险税的“来源”。

根据突点排除法, 直接排除 A、B、D 三项。

所以, 正确选项是 C。

28. 意大利地处欧亚大陆和非洲大陆板块的挤压带上, 因此境内活火山较多。频繁爆发的火山给意大利人带来了丰厚的_____——可作为优质胶凝材料的火山灰。这种_____的自然条件使古罗马人利用火山灰发明了自然混凝土。

- A. 收获 天造地设
- B. 回报 应有尽有
- C. 财富 举世无双
- D. 馈赠 得天独厚

【答案】D。解析:

阅读可知, 填入第一个空格的词语必须与前面的“频繁爆发的火山”相呼应。意在说明是火山爆发给意大利人带来了火山灰。“收获”、“回报”必须与“付出”对应, 这里的火山爆发并没有意大利人“付出”的内容, 因此排除 A、B 两项。

填入第二个空格的词语必须与后面的“自然条件”相呼应。根据经验我们知道, “火山灰”并不是只有意大利独有的自然条件, 不能说“举世无双”, 因此排除 C 项。

所以, 正确选项是 D。

29. 国际市场疲软给中国经济带来了不确定性。面对外汇资产缩水风险、出口贸易受到影响和输入性通胀压力上升等_____, 中国需要_____考量应对, 谋定而后动。制定短期和中长期的、货币和财政的、战略和战术的、经济和政治的“中国对策”_____。

- A. 困境 郑重 迫在眉睫
- B. 考验 审慎 刻不容缓
- C. 局面 仔细 急如星火
- D. 局势 认真 十万火急

【答案】B。解析:

阅读可知, 填入第一个空格的词语必须与前面的“……等”相呼应。所谓“……等”表达的是复数的意思, “困境”“局面”“局势”都不用复数。

根据突点排除法, 直接排除 A、C、D 三项。

所以, 正确选项是 B。

30. “口感好”“有营养”“无污染”……随着这些理念的_____, 有机产品迅速增长。然而, 一些问题也开

始_____：有的生产或销售企业有机产品认证标志使用不规范；有的企业甚至以普通产品_____有机产品。

- A. 推行 突现 替换
- B. 推进 凸现 代替
- C. 推动 突显 冒充
- D. 推广 凸显 假冒

【答案】D。解析：

阅读可知，填入第三个空格的词语必须与前后的“以普通产品_____有机产品”相呼应。把普通产品当做有机产品来卖之类的做法，人们习惯地称之为“假冒伪劣”。

根据突点排除法，直接排除 A、B、C 三项。

所以，正确选项是 D。

31. 我们说儒家是道德至上或者道德决定论的时候，是一种宏观上的总体定性和评价。所谓“子罕言利”或者“小人喻于利”，是着眼于人作为一种道德存在、超越存在的“应然”特质而立论，所拒斥和鄙夷的只是“不义而富且贵”。具体到关乎民生的问题，儒家并非不言利、否定利，而是主张让利于民，惠民富民；并非认为道德决定民生，而是认为民生决定道德。

根据这段文字，以下说法正确的是：

- A. 儒家认为“利”在不同历史时期有不同的含义
- B. 儒家的民生观不是空谈道德而是强调以民为本
- C. 儒家认为道德与民生并不对立，而是相互促进
- D. 在民生问题上，儒家倡导道德至上

【答案】B。解析：

本题属于“细节对比题”。要求找出说法正确的一项。

A 项中的“不同历史时期”在题干原文中没有涉及，说法错误，排除。

B 项，题干说“具体到关乎民生的问题，儒家……认为民生决定道德”（隐含：儒家的民生观不是空谈道德而是强调以民为本）。因此 B 项的说法是正确的。

C 项中的“道德与民生……相互促进”与题干所说“并非认为道德决定民生，而是认为民生决定道德”相矛盾。因此 C 项说法错误，排除。

D 项中的“儒家倡导道德至上”与题干所说“民生决定道德”不符。因此 D 项说法错误，排除。

所以，正确选项是 B。

32. 现代农业的发展不能脱离生态安全和产品安全两个基本要求，因此，农业污染防治应作为现代农业发展的重要任务之一。不同于工业污染和城市污染，农业污染涉及面广而隐蔽性强，评估难度大，不适合建立惩罚型机制。同时，由于农民收入水平相对较低，不可能进行“污染收费”。所以说，必须建立激励型经济补偿机制，从根本上提高农户防控污染的积极性。这种补偿机制实质上是对生态建设与保护所付出的成本（包括放弃发展机会的损失）进行补偿。

对这段文字的主旨概括最准确的是：

- A. 农业污染防治是现代农业发展的重要任务
- B. 治理农业污染与工业污染的方法有所不同
- C. 转变农业发展模式是治理农业污染的前提
- D. 现代农业污染防治应树立激励补偿型理念

【答案】D。解析：

本题属于“概括主旨型”。

阅读可知，题干属于因果结构，因果结构强调的是结果而不是原因。题干说：“所以说，必须建立激励型经济补偿机制，从根本上提高农户防控污染的积极性。”即：现代农业污染防治应树立激励补偿型理念。

所以，正确选项是 D。

33. 在市场经济条件下，企业要想达到自身获利的目的，必须首先生产或提供对他人有价值的东西。如果企业置他人利益于不顾，采取欺骗的手段进行不正当交换，不仅不被社会容忍，而且要受到法律惩罚。市场经济内在地要求企业遵循诚信、公平、负责等交换准则。这些交换准则，内含着维系和推动企业发展的道德力量。换言之，不具备道德力的企业、不对他人或社会负责任的企业，终将被淘汰出局。

这段文字意在说明：

- A. 提升企业道德力，是市场经济健康发展的内在要求
- B. 提升企业道德力，是为了增强企业责任感和使命感
- C. 提升企业道德力，是现代企业持续发展的必要条件
- D. 提升企业道德力，是企业避免受到法律惩罚的手段

【答案】C。解析：

本题属于“推断文意型”。

阅读可知，题干属于问题对策结构，问题对策结构强调的是对策而不是问题。

题干首先提出问题“在市场经济条件下，企业要想达到自身获利的目的”，然后进行分析，并给出了解决对策，题干最后一句中的“换言之”表明，最后一句是对前面所提对策的总结：“换言之，不具备道德力的企业、不对他人或社会负责任的企业，终将被淘汰出局。”由此可知，作者意在强调：现代企业要想实现持续发展，必须提升企业的道德力。即：提升企业道德力，是现代企业持续发展的必要条件。

所以，正确选项是 C。

34. 阅读危机与障碍在发达国家与欠发达国家均不同程度地存在着，并且呈现出比较一致的规律。一项关于“阅读危机”的调查报告表明，人们在逐渐远离书籍，而接近电视和电子媒体。还有一项题为“读还是不读”的研究报告指出：人们读书的时间越来越少了，而青少年是读书最少的人群。和过去的 20 年相比，家庭用于买书的费用减少了；阅读理解技能正在退化；阅读质量受读者的社会、文化、经济状况的影响越来越大。

对这段文字概括最准确的一项是：

- A. 关于阅读现状的研究引起各界的关注
- B. 全球范围内人们的阅读现状令人堪忧
- C. 青少年阅读能力和阅读兴趣普遍下降
- D. 电视和电子媒体对读书构成较大威胁

【答案】B。解析：

本题属于“概括主旨型”。

阅读可知，题干属于证明结构，证明结构强调的是论点而不是论据。

题干首先提出论点：阅读危机与障碍在发达国家与欠发达国家均不同程度地存在着。然后用两个具体的研究报告和调查报告作为论据来论证它。即：全球范围内人们的阅读现状令人堪忧。

所以，正确选项是 B。

35. 学术评价中，往往交织着主客观的各种复杂因素。由于学术评价常受到评价主体学术观点、情感倾向、价值观等因素的影响，所以人们倾向于依靠量化数据进行评价。事实上，这类数据所包含的评价意义是由点击者、下载者、引用者体现出的，过度倚重这类数据就是把量化数据的制作者当成了评价主体。

这段文字意在说明：

- A. 以量化指标为标准的评价体系备受争议

- B. 在进行学术评价时不能过多依赖量化数据
- C. 正确的学术评价需要经历很长的历史过程
- D. 经得住实践检验的学术评价才是可靠的

【答案】B。解析：

本题属于“推断文意型”。

阅读可知，题干属于转折结构，转折结构强调的是转折后面的内容。

题干说：“事实上，这类数据所包含的评价意义是由点击者、下载者、引用者体现出的，过度倚重这类数据就是把量化数据的制作人当成了评价主体。”（隐含：在进行学术评价时不能过多依赖量化数据。）

所以，正确选项是 B。

36. 有人说，传统小说是依赖经验的写作，而网络小说是依赖想象的写作。看来，这两种写作需要找到一个结合点，依赖经验的写作需要吸纳网络小说的想象，而依赖想象的写作则需要糅入传统小说中丰厚充实的经验。因此，当今的文学要从原创力日益萎缩的窘境中走出来，作家们增加生活经验的积累应该是一个非常关键的举措。但这还只是由经验通往原创力的第一步，接下来必须在体验上进行认真的修炼，使生活经验转化为心灵体验，使客观的经验世界转化为作家主观的心灵世界。

这段文字重点强调的是：

- A. 如何转化经验吸纳想象
- B. 怎样找到传统和网络小说的结合点
- C. 作家应该如何不断地积累生活经验
- D. 如何提高文学的原创力

【答案】D。解析：

本题属于“推断文意型”。

阅读可知，题干属于转折结构，转折结构强调的是转折后面的内容。

题干说：“但这还只是由经验通往原创力的第一步，接下来必须……。”（隐含：如何提高文学的原创力。）

所以，正确选项是 D。

37. 审慎原则并不是不尊重科学，而是对科学应用的务实态度。科研成果的取得及其社会认可，往往代表着巨大的经验利益甚或科学家的终身成就，这就很难保证科学家不会放松科学原则要求而违规；科研成果的社会化往往与企业利益相连，企业逐利时难免会刻意隐瞒危害；由于科研的未知性因素和危险的发现难度及时间跨度过大，即使科学家和企业都秉承道德原则，也很难保证能发现科研成果的潜在危害。

这段文字意在强调：

- A. 对科学成果的应用应当秉承谨慎态度
- B. 科研成果应用的潜在危险无法被预测
- C. 科学附带的经济效益腐化了科学精神
- D. 道德原则是科学研究首要遵循的原则

【答案】A。解析：

本题属于“推断文意型”。

阅读可知，题干属于证明结构，证明结构强调的是论点而不是论据。

题干首先提出论点：审慎原则并不是不尊重科学，而是对科学应用的务实态度。然后从三个方面具体描述了“不审慎”可能带来的严重后果。透过题干的论点我们可以看出：对科学成果的应用应当秉承谨慎态度。

所以，正确选项是 A。

38. 很早以前科学家就发现有些人对于某些药物的反应和其他病人不同。例如，某种麻醉用肌肉松弛剂会导致特

定的人无法呼吸。后来，科学家发现产生这种现象的原因在于这类人拥有特定的基因。这也就带来了一个问题：研究人们之间的遗传差异是否可以促进医学发展出更高级的治疗手段，也就是说，根据个人的基因进行“量体裁药”？科学家已经辨认出了一批与药物相互作用的基因，但是要真正实现，恐怕为时尚早。

根据这段文字，以下说法正确的是：

- A. 基因学的研究成果已广泛应用于医学
- B. 医学用药不当会导致人体遗传基因变异
- C. 人体的基因差异可能会体现在药物反应上
- D. 基因与药物能够相互作用的假设还无法证明

【答案】C。解析：

本题属于“细节对比题”。要求找出说法正确的一项。

A项中的“基因学的研究成果已广泛应用于医学”与题干最后一句“但是要真正实现，恐怕为时尚早”相矛盾，说法错误，排除。

B项中的“医学用药不当会导致人体遗传基因变异”与题干所说“有些人对于某些药物的反应和其他病人不同……原因在于这类人拥有特定的基因”相矛盾，说法错误，排除。

C项，题干说“有些人对于某些药物的反应和其他病人不同……原因在于这类人拥有特定的基因”（隐含：人体的基因差异可能会体现在药物反应上）。因此C项的说法是正确的。

D项中的“基因与药物能够相互作用的假设还无法证明”与题干所说“科学家已经辨认出了一批与药物相互作用的基因，但是要真正实现，恐怕为时尚早”不符。因此D项说法错误，排除。

所以，正确选项是C。

39. ①第一本防水平装书还将拥有强大的防伪功能
②澳大利亚的银行现在已经使用该项技术来延长纸币的使用寿命，同时减少伪造的风险
③英国出版商近日透露，世界上第一本防水平装书有望明年夏天上架销售
④书的外面还有一层防撕毁的坚韧的聚合物涂层，整本书的架上寿命可以由此增加两倍
⑤据了解，防水平装书将采用先进的防水技术，外面包裹透明的蜡封，这样即便书潮湿了，字迹也不会模糊，书页也不会损毁
⑥这将是此技术首次应用于普通平装书。目前，只有专业的潜水用书可以做到完全防水
- 将以上6个句子重新排列，语序正确的是：

- A. ③⑤④⑥①②
- B. ③①②⑤④⑥
- C. ⑤①②④⑥③
- D. ⑤④⑥②①③

【答案】A。解析：

本题属于“推断文意型”。要求根据语句之间的逻辑关系进行排序。

对比四个选项的排列顺序可以发现，其中A、B两项以③为首句，C、D两项以⑤为首句。因此，首句必在③⑤之中。阅读可知，③提出了一个概念，即“防水平装书”，而⑤对这个概念进行具体阐述，因此③必须作为首句。由此可以排除C、D两项。

比较A、B两项，①句中有一个表示并列关系的关联词“还”，不可能直接衔接在③的后面，由此排除B项。所以，正确选项是A。

40. 人生不可能是尽善尽美的。我们也很难找到一朵花是完美无缺的。虽然人体总的来说是左右对称的，可是这种对称远远不是完全的。每个人左右手的粗细不一样，一只眼睛比另一只眼睛更大或更圆，两个耳垂的形状也不同。最明显的，就是每个人只有一个心脏，通常都在靠左的位置。

这段文字是一篇文章的开头，文章接下来最可能讲述的是：

- A. 弥补不对称缺憾的诸多方式
- B. 人生中的不完美也能转换为完美
- C. 不对称也能产生和谐与平衡的美感
- D. 人体之所以产生不对称现象的生理基础

【答案】C。解析：

本题属于“推断文意型”。要求考生根据题干资料，推测“文章接下来最可能讲述的”是什么。

阅读可知，题干首先提出“人生不可能是尽善尽美的”，从“不可能”这三个字可以看出，作者的态度是接受“不完美”的。然后，文章罗列了手、眼睛、耳朵、心脏的不对称。本着承上启下的原则，下面应该说：这种不对称与“完美”的关系。因此，作者接下来最有可能讲述的应该是：不对称也能产生和谐与平衡的美感。

所以，正确选项是 C。

41. 数学方法是西方科学中极其重要和不可或缺的方法。严谨和精确是科学精神的重要组成部分，而严谨和精确在很大程度上是由数学方法带来的。科学要求各种概念尽可能被定量且能以一定的精确性加以检验。定律和定理的精确性体现在它的数学表达上。实验测定值与定律和定理的数学推定值二者的符合或接近，是定律和定理得以成立的主要依据，也是定律和定理令人信服的主要原因。长期以来形成的观念是：一门学科如果不能“数学化”，就算不得精确学科，或被认为是成熟的学科。

对这段文字的主旨概括最准确的是：

- A. 数学化是衡量科研成果的标准
- B. 数学表达使定律和定理更精准
- C. 数学方法是使科学精准化的手段
- D. 数学的魅力在于严谨和精确

【答案】D。解析：

本题属于“概括主旨型”。

阅读可知，题干讨论的最主要关键词就是“数学方法”和“严谨和精确”。包含这两个关键词的只有 D 项。

所以，正确选项是 D。

42. 公元 1616 年，莎士比亚与汤显祖同年逝世。二人都可算作 16、17 世纪之交的伟大剧作家。二人都爱写剧本，不过写法却不大一样。比如《罗密欧与朱丽叶》故事临近结尾，一双恋人殉情身亡，惨烈的悲剧以双方家族的和解收尾。和解的意愿的确美妙，只可惜，莎翁用于和解的笔墨太过不经意，仿佛仅仅为了“和解”的概念草草应付收场。《牡丹亭》里的杜丽娘，因梦中的相遇而思，而哀，而死，又因此而还生，而圆满。汤显祖将笔墨挥洒于爱而不耗损于恨，推敲于柔美而不沉醉于暴力，他笔下的爱，期待、给予、容纳、无嗔。

这段文字的主旨是：

- A. 阐述莎士比亚和汤显祖的伟大之处
- B. 分析《牡丹亭》独特的写作手法
- C. 比较莎士比亚和汤显祖的艺术风格
- D. 总结中外古典戏曲的共同点

【答案】C。解析：

本题属于“概括主旨型”。

阅读可知，题干属于证明结构，证明结构强调的是论点而不是论据。

题干首先提出论点：莎士比亚与汤显祖……二人都爱写剧本，不过写法却不大一样。然后以《罗密欧与朱丽叶》和《牡丹亭》为例，分别描述了莎士比亚与汤显祖的不同风格。因此，这段文字的主旨是：比较莎士比亚和汤显祖的艺术风格。

所以，正确选项是 C。

43. 弗拉门戈舞是歌、舞和吉他音乐三位一体的艺术。一般认为它是从北印度出发的吉卜赛人，几经跋涉来到西班牙南部，带来的一种融合印度、阿拉伯、犹太拜占庭及西班牙南部元素的乐舞。因是被居住在西班牙安达鲁西亚的吉卡赛人创立传承，所以被称为弗拉门戈舞。_____。就像提起桑巴，人们会想到巴西；提起踢踏舞，会想到爱尔兰；那么说到弗拉门戈舞，你一定就会想到西班牙。

填入画横线部分最合适的一项是：

- A. 弗拉门戈舞已经成为西班牙的文化符号
- B. 弗拉门戈舞代表了西班牙人的生活方式
- C. 想了解弗拉门戈舞必须要了解她的发展历史
- D. 弗拉门戈舞是西班牙舞坛最流行的舞种之一

【答案】A。解析：

本题属于“推断文意型”。

阅读可知，填入画横线部分的句子必须与后面的“提起桑巴，人们会想到巴西 提起踢踏舞，会想到爱尔兰”相呼应。为什么提起桑巴人们会想到巴西，提到踢踏舞人们会想到爱尔兰？这说明桑巴舞和踢踏舞已经成为巴西和爱尔兰的文化符号或象征。那么弗拉门戈舞也应该是西班牙的文化符号或象征。

所以，正确选项是 A。

44. 19 世纪，爱默生和其他一些作家向读者传授一种称为“自助论”的理论。在这些人看来，一个有个性的人必须要有一颗充实的大脑。在这种思想的指导下，为了得到他人的尊重，有必要在闲暇时广泛涉猎文化史上的杰出著作，同时，也有必要熟悉哲学、神学和世界范围内的重大政治事件。这种风气在一个多世纪的时间里塑造了美国新闻业。在那几十年里，杂志致力于推广古典歌剧、高雅艺术和宗教神学，而不是电影或大众健康常识。

这段文字意在说明：

- A. 新闻媒体是主流文化观的集中体现
- B. 广泛阅读可以充实我们的大脑
- C. 主流媒体有引导大众品味的责任
- D. 自助论为美国新闻业的发展提供了方向

【答案】D。解析：

本题属于“推断文意型”。

阅读可知，阅读可知，题干讨论的最主要关键词就是“自助论”的理论和“美国新闻业”。包含这两个关键词的只有 D 项。

所以，正确选项是 D。

45. 传记，从本质上说，是人的生命活动的记载，是人类生命的一种特殊载体。人的生命活动，不仅表现出生存和发展的渴求，而且表现出自身潜能的开发、释放。这种自身潜能的开发、释放，就是一种力的创造。创造，包括多种形式，有政治家治国平天下的才能展现，有哲学家、思想家在精神领域的探索，有军事家运筹帷幄、驰骋疆场的战斗较量，有科学家的发明创造，有文学家、艺术家的才华展示，有改革家对生存环境的革新改造，等等。这是一幅幅壮丽的生命画卷，是活力向惰性的挑战。人类只有在这样的挑战中才能保持其生命的活力，并为活力的凝聚创造更好的条件。中国古典传记，正是这种生命活力的形象性展现。

这段文字主要说明了：

- A. 传记是人类生命活动最为生动的记载
- B. 中国古典传记从多角度展现了生命活力

- C. 人类自身潜能的开发包括多种形式
- D. 人类个体与整体创造性在传记中有不同的表现

【答案】B。解析：

本题属于“推断文意型”。

阅读可知，题干最后一句“中国古典传记，正是这种生命活力的形象性展现”，特别把讨论落在“中国古典传记”这个关键词上。包含这个关键词的只有B项。

所以，正确选项是B。

第三部分 数量关系

(共 15 题，参考时限 20 分钟)

在这部分试题中，每道题呈现一段表述数字关系的文字，要求你迅速、准确地计算出答案。

46. 某商场开展购物优惠活动：一次购买 300 元及以下的商品九折优惠；一次购买超过 300 元的商品，其中 300 元九折优惠，超过 300 元的部分八折优惠。小王购物第一次付款 144 元，第二次又付款 310 元。如果他一次购买并付款，可以节省多少元？
- A. 16
 - B. 22.4
 - C. 30.6
 - D. 48

【答案】A。解析：

解法一：作答本题可以采用“条件转化法”。作答本题的关键在于正确理解“小王购物第一次付款 144 元，第二次又付款 310 元。如果他一次购买并付款，可以节省多少元？”这个题设要求。

144 元一定是打折前没超过 300 元，故是打九折之后的；310 元一定是打折前超过 300 元，故是一部分打九折一部分打八折的。

如果他一次购买并付款，打折前一定超过 300 元，与分两次付款的区别在于那 144 元由打九折变成了打八折，故能省 $144 - (144 \div 0.9 \times 0.8) = 16$ (元)。

所以，正确选项是 A。

解法二：作答本题可以采用“分情况讨论法”。根据题意，第一次付款 144 元，还原商品原价为： $144 \div 0.9 = 160$ (元)；

第二次付款为 310 元，还原商品原价为： $270 \div 0.9 + 40 \div 0.8 = 350$ (元)。

两次付款的总价为： $160 + 350 = 510$ (元)。

如果他一次购买并付款，按照优惠，需要付款为： $300 \times 0.9 + 210 \times 0.8 = 438$ 元。

可以节省： $510 - 438 = 72$ (元)。

所以，正确选项是 A。

47. 有 100 人参加运动会的三个比赛项目，每人至少参加一项，其中未参加跳远的有 50 人，未参加跳高的有 60 人，未参加赛跑的有 70 人。问至少有多少人参加了不止一个项目？
- A. 7
 - B. 10
 - C. 15
 - D. 20

【答案】B。解析：

作答本题可以采用“极端情况讨论法”。

根据题意，未参加跳远的有 50 人，则参加跳远的人数为 50 人；未参加跳高的有 60 人，则参加跳高的为 40 人；未参加赛跑的有 70 人，则参加赛跑的为 30 人。

由此可知，所有参加比赛项目的人次共有： $50+40+30=120$ （人次）。

要使参加不止一项的人数最少，则必须使只参加一项的人数最多。设只参加一项的人数为 x ，参加 3 项的人数为 y ，根据题意可得算式： $x+3y=120$ ， $x+y=100$ 。解得： $y=10$ （人）。

所以，正确选项是 B。

48. 某单位今年一月份购买 5 包 A4 纸、6 包 B5 纸，购买 A4 纸的钱比 B5 纸少 5 元；第一季度该单位共购买 A4 纸 15 包，B5 纸 12 包，共花费 510 元；那么每包 B5 纸的价格比 A4 纸便宜：

- A. 1.5 元
- B. 2.0 元
- C. 2.5 元
- D. 3.0 元

【答案】C。解析：

设每包 A4 纸和 B5 纸的价格分别为 x 元和 y 元，根据题意可得方程：

$6y-5x=5$ ， $15x+12y=510$ 。解得： $x=20$ ， $y=17.5$ 。

则每包 B5 纸比 A4 纸便宜： $20-17.5=2.5$ （元）。

所以，正确选项是 C。

49. 一个班有 50 名学生，他们的名字都是由 2 个或 3 个字组成的。将他们平均分为两组之后，两组的学生名字的字数之差为 10。此时两组学生中名字字数为 2 个的学生数量之差为：

- A. 5
- B. 8
- C. 10
- D. 12

【答案】C。解析：

作答本题可以采用“条件转化法”。

作答本题的关键在于正确理解“将他们平均分为两组之后，两组的学生名字的字数之差为 10”这个条件的意思。既然两边人数相同，两组学生的名字的字数相差为 10，则其中一组比另一组 3 个字名字的人数多 10 人，这也就意味着：其中一组比另一组 2 个字名字的人数少 10 人。

所以，正确选项是 C。

50. A、B 两桶中共装有 108 公斤水。从 A 桶中取出 $\frac{1}{4}$ 的水倒入 B 桶，再从 B 桶中取出 $\frac{1}{4}$ 的水倒入 A 桶，此时两桶中水的重量刚好相等。问 B 桶中原来有多少公斤水？

- A. 42
- B. 48
- C. 50
- D. 60

【答案】D。解析：

作答本题可以采用“代入选项排除法”。

根据题意，A、B 两桶中共装有 108 公斤水，最后两桶水中各有 54 公斤水。

代入验算 A 项，如果 B 桶中原来有水 42 公斤，则 A 桶中原来有水 66 公斤。 $66 \times \frac{1}{4} = 16.5$ ， $16.5 + 42 = 58.5$ ，不需要准确计算，估算可知， $58.5 \times \frac{3}{4}$ 明显小于 54，与题意不符，排除。

由于 A 项数据相差太大，直接代入验算 D 项，如果 B 桶中原来有水 60 公斤，则 A 桶中原来有水 48 公斤。 $48 \times \frac{1}{4} = 12$ ， $12 + 60 = 72$ ， $72 \times \frac{3}{4} = 54$ 。与题意完全相符。

所以，正确选项是 D。

51. 某种密码锁的界面是一组汉字键，只有不重复并且不遗漏地依次按下界面上的汉字才能打开，其中只有一种顺序是正确的。要使得每次对密码锁进行破解的成功率在万分之一以下，则密码锁的界面至少要设置多少个汉字键？

- A. 5
- B. 6
- C. 7
- D. 8

【答案】D。解析：

作答本题可以采用“代入选项排除法”。

根据题意，要使得每次对密码锁进行破解的成功率在万分之一以下，则密码锁的界面设置的汉字键其排列数必须大于 10000。

代入 A 项验算为： $P(5, 5) = 5 \times 4 \times 3 \times 2 \times 1 = 120$ 。小于 10000，与题意不符，排除。

代入 B 项验算为： $P(6, 6) = 6 \times 120 = 720$ 。小于 10000，与题意不符，排除。

代入 C 项验算为： $P(7, 7) = 7 \times 720 = 5040$ 。小于 10000，与题意不符，排除。

代入 D 项验算为： $P(8, 8) = 8 \times 5040 = 40320$ 。大于 10000，与题意相符。

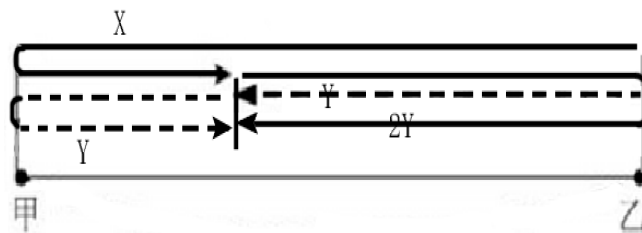
所以，正确选项是 D。

52. 小张、小王二人同时从甲地出发，驾车匀速在甲、乙两地之间往返行驶。小张的车速比小王快，两人出发后第一次和第二次相遇都在同一地点，问小张的车速是小王的几倍？

- A. 1.5
- B. 2
- C. 2.5
- D. 3

【答案】B。解析：

作答本题可以采用“图示法”。



根据题意，两人同时从甲地出发，则第一次相遇时两人所走路程的和等于 2 个全程，设其中小张走了 x ，小王走了 y ；第二次相遇时两人所走路程的和又等于 2 个全程，其中小张走了 $2y$ ，小王走了 y 。

由此可知： $x = 2y$ ，即小张的车速是小王的 2 倍。

所以，正确选项是 B。

53. 某次抽奖活动在三个箱子中均放有红、黄、绿、蓝、紫、橙、白、黑 8 种颜色的球各一个，奖励规则如下：从三个箱子中分别摸出一个球，摸出的 3 个球均为红球的得一等奖，摸出的 3 个球中至少有一个绿球的得二等奖，摸出的 3 个球均为彩色球（黑、白除外）的得三等奖。问不中奖的概率是多少？

- A. 在 0~25%之间

- B. 在 25~50%之间
- C. 在 50~75%之间
- D. 在 75~100%之间

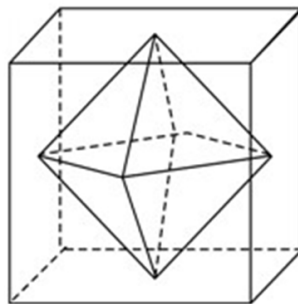
【答案】C。解析：

根据日常经验，一等奖和二等奖的概率很小，可以忽略不计。

摸出的 3 个球均为彩色球(黑、白除外)的得三等奖，则三等奖为 $(6/8)^3 = 27/64$ ，略小于 50%。则不中奖的概率略大于 50%。

所以，正确选项是 C。

54. 连接正方体每个面的中心构成一个正八面体（如右图所示）。已知正方体的边长为 6 厘米，问正八面体的体积为多少立方厘米？



- A. $18\sqrt{2}$
- B. $24\sqrt{2}$
- C. 36
- D. 72

【答案】C。解析：

根据正八面体的性质可知，正八面体体积：所在正方体的体积=1：6，因此，八面体的体积= $6^3 \div 6=36$ 。

所以，正确选项是 C。

55. 60 名员工投票从甲、乙、丙三人中评选最佳员工，选举时每人只能投票选举一人，得票最多的人当选。开票中途累计，前 30 张选票中，甲得 15 票，乙得 10 票，丙得 5 票。问在尚未统计的选票中，甲至少再得多少票就一定当选？

- A. 15
- B. 13
- C. 10
- D. 8

【答案】B。解析：

作答本题可以采用“极端情况讨论法”。根据题意，还剩 30 名员工的选票尚未统计，求甲至少再得多少票就一定当选。因此，必须考虑对甲最不利的情况。

三人中乙对甲的威胁最大，先给乙 5 张选票，此时甲、乙各有 15 张选票，还有 25 张选票未统计。在这 25 张票中，甲只要在获得超过半数，即获得 13 张选票就可以确定当选。

所以，正确选项是 B。

56. 早上 7 点两组农民开始在麦田里收割麦子，其中甲组 20 人，乙组 15 人。8 点半，甲组分出 10 人捆麦子；10 点，甲组将本组所有已割的麦子捆好后，全部帮乙组捆麦子；如果乙组农民一直在割麦子，什么时候乙组所有已割的麦子能够捆好？（假设每个农民的工作效率相同）
- A. 10:45
B. 11:00
C. 11:15
D. 11:30

【答案】B。解析：

作答本题可以采用“特殊赋值法”。

设每个农民每小时割麦子的效率为 1。根据题意，可知甲组割麦子的总量为： $20 \times 1.5 + 10 \times 1.5 = 45$ 。

8 点半，甲组分出 10 人捆麦子，到 10 点捆完，则可知每个农民每小时捆麦子的效率为： $45 \div 1.5 \div 10 = 3$ 。

设从 10 点之后经过 x 小时，乙组的麦子可以全部捆好，则乙组割麦子的总量为： $15 \times (3+x)$ ，甲组捆麦子的总量为： $20 \times 3 \times x$ ，二者应该相等。

解得： $x=1$ （小时）。

因此，在 11:00 时乙组所有已割的麦子能够捆好。

所以，正确选项是 B。

57. 出租车队去机场接某会议的参会者，如果每车坐 3 名参会者，则需另外安排一辆大巴送走余下的 50 人；如每车坐 4 名参会者，则最后正好多出 3 辆空车。问该车队有多少辆出租车？
- A. 50
B. 55
C. 60
D. 62

【答案】D。解析：

设有出租车 x 辆，根据题意可以列方程为： $3x+50=4(x-3)$ 。

解得： $x=62$ 。

所以，正确选项是 D。

58. 孙子孙女的平均年龄是 10 岁，孙子年龄的平方减去孙女年龄的平方所得的数值，正好是爷爷出生年份的后两位，爷爷生于上个世纪 40 年代。问孙子孙女的年龄差是多少岁？
- A. 2
B. 4
C. 6
D. 8

【答案】A。解析：

作答本题可以采用“代入选项排除法”。

代入 A 项，如果孙子孙女的年龄相差 2 岁，根据孙子孙女的平均年龄是 10 岁，则可知孙子孙女的年龄分别为 9 岁和 11 岁。

孙子年龄的平方减去孙女年龄的平方所得的数值，正好是爷爷出生年份的后两位。 $11^2 - 9^2 = 40$ ，即爷爷的出生年份是 1940 年，与题意相符。

所以，正确选项是 A。

59. 某产品售价为 67.1 元，在采用新技术生产节约 10% 成本之后，售价不变，利润可比原来翻一番。问该产品最

初的成本为多少元？

- A. 51.2
- B. 54.9
- C. 61
- D. 62.5

【答案】C。解析：

设该产品最初的成本为 x 元。根据题意可得方程为：

$$(67.1-x)=(67.1-0.9x) \div 2。$$

解得： $x=61$ （元）。

所以，正确选项是 C。

60. 某三年制普通初中连续六年的在校生人数分别为： $X_1, X_2, X_3, X_4, X_5, X_6$ 。假设该校所有学生都能顺利毕业，那么前三年的入学学生总数与后三年的入学学生总数之差为：

- A. $(X_1+X_2+X_3)-(X_4+X_5+X_6)$
- B. X_1-X_4
- C. X_3-X_6
- D. $(X_3-X_1)-(X_6-X_4)$

【答案】C。解析：

作答本题可以采用“条件转化法”。

作答本题的关键在于正确理解“某三年制普通初中连续六年的在校生人数分别为： $X_1, X_2, X_3, X_4, X_5, X_6$ ”这个条件的意思。

前三年入学学生的总数，本质上就是第三年的在校生人数 X_3 （即第三年在校生的初三、初二、初一的学生数，分别为前三年的入学人数），同样道理， X_6 即为后三年的入学人数。

因此，前三年的入学学生总数与后三年的入学学生总数之差为： X_3-X_6 。

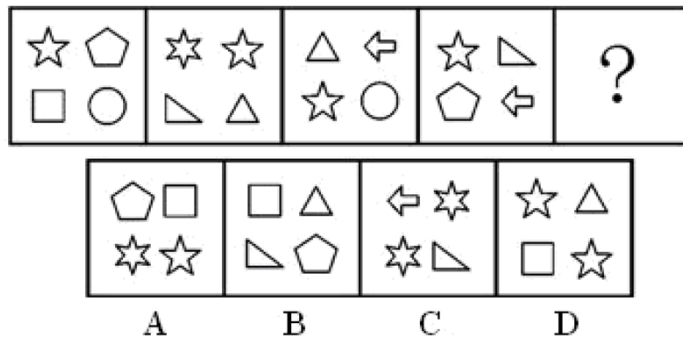
所以，正确选项是 C。

第四部分 判断推理

（共 35 题，参考时限 40 分钟）

一、图形推理。请按每道题的答题要求作答。

61. 从所给的四个选项中，选择最合适的一个填入问号处，使之呈现一定的规律性。

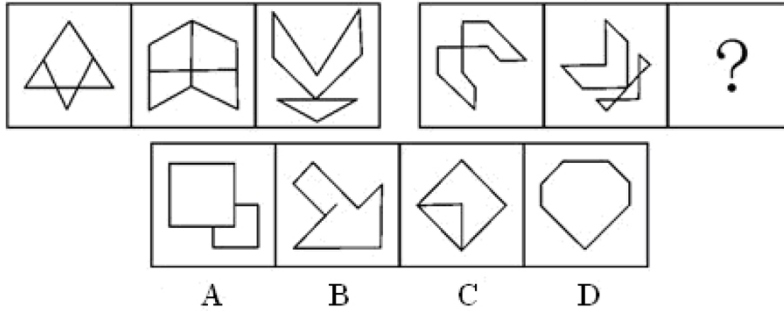


【答案】A。解析：

观察可见，每个题干图形中都有四种构图元素，并且都有相同的五角星元素。

所以，正确选项是 A。

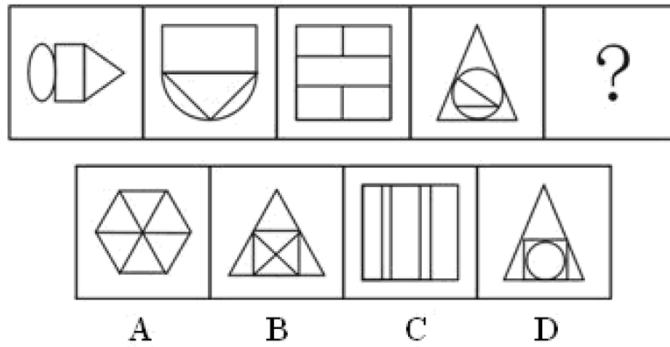
62. 从所给的四个选项中，选择最合适的一个填入问号处，使之呈现一定的规律性：



【答案】A。解析：

观察可见，每个题干图形都有一条竖直的对称轴，问题组图形都有一条倾斜 45° 的对称轴。所以，正确选项是 A。

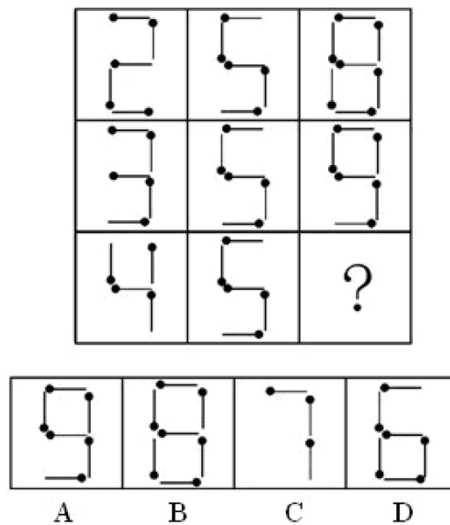
63. 从所给的四个选项中，选择最合适的一个填入问号处，使之呈现一定的规律性：



【答案】B。解析：

观察可见，题干图形中依次有 3、4、5、6 个封闭空间。按照这个规律，填入问号处的图形中应该有 7 个封闭空间。只有 B 项符合要求。所以，正确选项是 B。

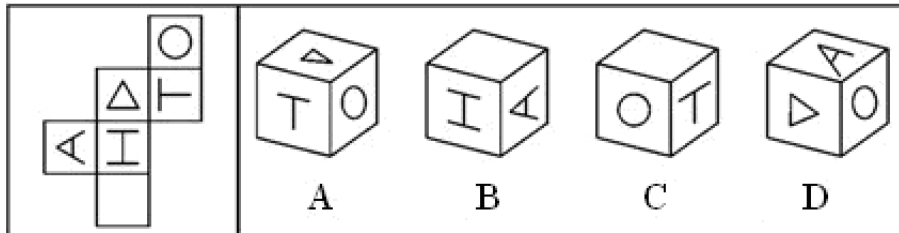
64. 从所给的四个选项中，选择最合适的一个填入问号处，使之呈现一定的规律性：



【答案】A。解析：

观察可见，每行的前两个图形叠加可以得到第三个图形。按照这个规律，只有 A 项符合要求。所以，正确选项是 A。

65. 以下为立方体的外表面，下列哪个立方体可以由此折成？



【答案】A。解析：

观察可见，B 项中字母 A 的方向错误，排除；
C 项中字母 T 的方向错误，排除；
D 项中字母 A 的方向错误，排除。
所以，正确选项是 A。

二、定义判断。每道题先给出一个定义，然后列出四种情况，要求你严格依据定义，从中选出一个最符合或最不符合该定义的答案。注意：假设这个定义是正确的，不容置疑的。

66. 心理契约是指个体与组织之间隐含的没有明文规定的双方各自的责任及对对方的期望。

根据上述定义，下列属于建立心理契约的措施是：

- A. 为提高员工积极性，每月业绩最好者能享受双薪
- B. 为解决员工后顾之忧，与优秀员工签订终身合同
- C. 为吸引优秀人才，承诺为员工提供购房免息借款
- D. 结合企业的发展蓝图，为员工提供职业生涯设计

【答案】D。解析：

本题是“属于型”。要求找出属于“建立心理契约的措施”的一项。

定义的关键信息是：（1）个体与组织之间，（2）隐含的没有明文规定的，（3）双方各自的责任及对对方的期望

选项 A 中的“每月业绩最好者能享受双薪”，选项 B 中的“与优秀员工签订终身合同”，选项 C 中的“承诺……借款”，都不是隐含的，而是有明文规定的，不符合定义条件（2），不属于“建立心理契约的措施”，排除。

选项 D 中的“为员工提供职业生涯设计”（隐含：只是一种隐含的对对方的期待），符合定义条件。

所以，正确选项是 D。

67. 临终关怀是指为临终患者提供医疗、护理、心理、社会等多方位的关怀照顾，使每个患者的生命受到尊重，症状得到控制，生命质量得到提高。

根据上述定义，下列不属于临终关怀的是：

- A. 老赵肝癌晚期，医生尽最大努力进行治疗，不惜一切代价延长其生命
- B. 老王肾衰竭晚期希望回到故乡，他在接受疼痛处理后被同意出院
- C. 老李白血病晚期，医生对他进行保守治疗，配合适当的绘画与音乐治疗
- D. 老刘胃癌晚期，某大学组织志愿者每天陪他聊天

【答案】A。解析：

本题是“不属于型”。要求找出不属于“临终关怀”的一项。

定义的关键信息是：（1）为临终患者提供医疗、护理、心理、社会等多方位的关怀照顾，（2）使每个患者的生命受到尊重，症状得到控制，生命质量得到提高。

B 项中的“希望回到故乡，他在接受疼痛处理后被同意出院”，C 项中的“配合适当的绘画与音乐治疗”，D 项中的“志愿者每天陪他聊天”，都使临终患者的生命质量得到了提高，属于“临终关怀”，排除。

A 项中的“不惜一切代价延长其生命”（隐含：临终患者的生命质量可能没有得到提高），与定义条件（2）不符，不属于“临终关怀”。

所以，正确选项是 A。

68. 自白任意性规则是指只有基于犯罪嫌疑人自由意志而作出的、承认有罪的真实陈述，才具有证据能力。根据上述定义，下列符合自白任意性规则做法的是：

- A. 为避免犯罪嫌疑人有做出虚假陈述，应中止讯问
- B. 犯罪嫌疑人的有罪陈述须与收集到的证据材料一致
- C. 犯罪嫌疑人主张自己无罪，可以不承担举证责任
- D. 以从轻处罚为条件，换取犯罪嫌疑人的有罪答辩

【答案】C。解析：

本题是“属于型”。要求找出属于“自白任意性规则做法”的一项。

定义的关键信息是：（1）基于犯罪嫌疑人自由意志而作出的，（2）承认有罪的真实陈述。

选项 A 中的“中止讯问”，选项 B 中的“有罪陈述须与……材料一致”，选项 D 中的“换取……有罪答辩”，都不是基于犯罪嫌疑人自由意志而作出的陈述，不符合定义条件（1），不属于“自白任意性规则做法”，排除。

选项 C 中的“犯罪嫌疑人主张自己无罪”（隐含：基于犯罪嫌疑人自由意志而作出），符合定义条件。

所以，正确选项是 C。

69. 印记学习是指发生在动物生活的早期阶段、由直接印象形成的学习行为，印记学习行为虽发生在早期，但对晚期行为也具有一定影响。

根据上述定义，下列不属于印记学习行为的是：

- A. 绵羊走近并试图留在喂养过它的主人身边
- B. 由人喂养大的斑马雀会向主人的手指求偶
- C. 母羊用舌舐小羊的方式来标记自己的后代
- D. 刚出生的绿头鸭跟随着一个移动的物体走

【答案】C。解析：

本题是“不属于型”。要求找出不属于“印记学习行为”的一项。

定义的关键信息是：（1）发生在动物生活的早期阶段，（2）由直接印象形成的学习行为，（3）对晚期行为也具有一定影响。

A、B、D 三项都是动物在早期形成了一种印象或者习惯，继而影响到现在的行为。C 项的行为主体是母羊，它用舌舐小羊的方式来标记自己的后代（隐含：不可能是它在早期由直接印象形成的学习行为），与定义条件（1）（2）不符，不属于“印记学习行为”。

所以，正确选项是 C。

70. 调查显示，59.4%的公众感觉当前社会“逆淘汰”现象普遍，其中 18.8%的人觉得“非常多”。所谓“逆淘汰”，简言之，即指坏的淘汰好的，劣质的淘汰优质的，平庸的淘汰杰出的等现象。

根据上述定义，下列属于逆淘汰现象的是：

- A. 某公司拥有领先的卫星通话技术，语音质量高，覆盖范围广，但该技术的维持费用高昂。后来该公司入不敷出，宣告破产
- B. 市场上某些价格高昂的止咳药疗效实际不如价格低廉的常用药，而事实上常用药所占市场份额较小
- C. 许多公司都有对工作发牢骚的人，结果，凡是公司中有对工作发牢骚的人，那家公司一定比没有这种人的公司要成功得多
- D. 名牌大学毕业的甲和普通大学毕业的乙同时进入某国际知名公司，但甲始终未获提升，乙却逐渐得到了公

司的认可

【答案】B。解析：

本题是“属于型”。要求找出属于“逆淘汰”的一项。

定义的关键信息是：坏的淘汰好的，劣质的淘汰优质的，平庸的淘汰杰出的。

选项 A，某公司的卫星通话技术……维持费用高昂（隐含：该技术并不是好的），不符合定义条件，排除。

选项 B，疗效好、价格低廉的常用药……所占市场份额较小（隐含：劣质的淘汰优质的），符合定义条件，属于“逆淘汰”。

选项 C，没有涉及优劣对比，排除。

选项 D，甲始终未获提升，乙却逐渐得到了公司的认可（隐含：并不存在甲比乙优秀的情况），不符合定义条件，排除。

所以，正确选项是 B。

71. 逆向服务是在产品(服务)销售以后，企业向顾客提供实现产品(服务)使用价值的服务。

根据上述定义，下列不属于逆向服务的是：

A. 某电信运营商推出“存话费送手机”的优惠活动 B. 某空调生产商为客户提供终身免费上门维修服务

C. 某网店推出售后商品 7 天内可免费退、换货服务 D. 某汽车 4S 店为客户提供二手车估价、转让服务

【答案】A。解析：

本题是“不属于型”。要求找出不属于“逆向服务”的一项。

定义的关键信息是：（1）在产品(服务)销售以后，（3）企业向顾客提供实现产品(服务)使用价值的服务。

A 项中的“存话费送手机”（隐含：不是在产品销售以后，企业向顾客提供服务，而是在销售的同时赠送），与定义条件（1）不符，不属于“逆向服务”。

所以，正确选项是 A。

72. 政策性亏损是指为保证国民经济的协调发展和人民生活的安定，企业在实现政府规定的社会公益服务目标，生产经营某种商品的过程中，由于国家限价等原因而产生的亏损。发生这类亏损，由财政部门审核后给予合理补偿。

根据上述定义，下列属于政策性亏损的是：

A. 2012 年，某粮食直补每亩增至 120 元，补贴资金将通过“省财政涉农补贴一本通”发放到种粮农民手中，以弥补农民增加的种粮成本

B. 国家出台提高小麦最低收购保护价政策，某粮油企业为开拓市场大量抢购小麦，又将大量面粉低于市场价销售，因此造成了亏损

C. 政府为实现农业现代化的目标，加大了对农业生产改造的资金投入，某农机企业在这种形势下扩大生产规模导致了亏损，得到了退税补偿

D. 某县的粮食购销企业在经营政府规定的平价粮油过程中，因国家粮食保护价高但粮油成品销售价格低导致了亏损，财政部门给予了定额补贴

【答案】D。解析：

本题是“属于型”。要求找出属于“政策性亏损”的一项。

定义的关键信息是：（1）为保证国民经济的协调发展和人民生活的安定，（2）企业在实现政府规定的社会公益服务目标，生产经营某种商品的过程中，（3）由于国家限价等原因而产生的亏损。

选项 A，没有涉及企业，不符合定义条件（2），排除。

选项 B，某粮油企业为开拓市场大量抢购小麦（隐含：不是为了实现政府规定的社会公益服务目标），不符合定义条件（2），排除。

选项 C，某农机企业在这种形势下扩大生产规模导致了亏损，（隐含：不是为了实现政府规定的社会公益服

务目标), 不符合定义条件(2), 排除。

选项 D, 完全符合定义条件。

所以, 正确选项是 D。

73. 蒸发冷却是指液体在蒸发成气体的过程中会吸热, 从而降低周围的温度起到冷却的效果。蒸发冷却效应是指在目的或志趣相同的人们组成的社会团体中, 团体的价值跟液体的整体温度类似, 当价值较高的成员离开社团后, 社团自身的平均价值会降低。

根据上述定义, 下列属于蒸发冷却效应的是:

- A. 某高校的街舞社团的团长毕业离开学校后, 该社团便再没有在街舞比赛中取得较好的名次
- B. 某知名流行音乐演唱组合中的一名歌手因意外去世, 大批歌迷认为这个歌手的离开导致该组合整体演唱水平大打折扣
- C. 某教育机构的一些老师离开该机构创办自己的教育公司, 使该机构在市场竞争的形势变得更加严峻
- D. 某社交网站的影评小组建立之初时人数较少, 影评质量较高, 后来有大量人加入这个小组上传影评, 使这里整体的影评质量有所下降

【答案】A。解析:

本题是“属于型”。要求找出属于“蒸发冷却效应”的一项。

定义的关键信息是:(1)在目的或志趣相同的人们组成的社会团体中,(2)团体的价值跟液体的整体温度类似,(3)当价值较高的成员离开社团后, 社团自身的平均价值会降低。

选项 A, 团长离开社团后, 该社团再也没有取得过好成绩(隐含: 该社团的平均价值降低了)。符合定义条件, 属于“蒸发冷却效应”。

选项 B, 大批歌迷认为这个歌手的离开导致该组合整体演唱水平大打折扣(隐含: 只是歌迷的看法, 并不能说明该演唱组合的价值真的降低了), 不符合定义条件(3), 排除。

选项 C, 该机构在市场竞争的形势变得更加严峻(隐含: 并不意味着该团体的价值降低了), 不符合定义条件(3), 排除。

选项 D, 并没有价值较高的成员离开, 不符合定义条件, 排除。

所以, 正确选项是 A。

74. 威客模式是指一些人通过互联网把自己的智慧、知识、能力、经验转换成实际收益, 他们在互联网上通过解决科学、技术、工作、生活、学习中的问题从而让知识、智慧、经验、技能产生经济价值。

根据上述定义, 下列属于威客模式的是:

- A. 某高校学生建立的免费回答中小学生学习问题的公益网站受到了学生和家长的好评, 当地一家教育机构出资赞助扩大这个网站的规模, 以帮助更多的学生
- B. 某 IT 技术人员用业余时间开了一个小公司, 主要在网络远程帮助他人修理电脑
- C. 某大学毕业生在一个网站上开了一家服装店, 运用自己的人脉资源使网店很快就开始盈利
- D. 某摄影师个人网站上的摄影作品吸引了大批网友浏览、转发, 后来该摄影师依靠在该网站上发布摄影器材广告带来大量收入

【答案】B。解析:

本题是“属于型”。要求找出属于“威客模式”的一项。

定义的关键信息是:(1)一些人通过互联网,(2)把自己的智慧、知识、能力、经验转换成实际收益, 他们在互联网上通过解决科学、技术、工作、生活、学习中的问题从而让知识、智慧、经验、技能产生经济价值。

选项 A 中的“公益网站”(隐含: 没有产生经济价值), 不符合定义条件(2), 排除。

选项 B 中的“在网络远程帮助他人修理电脑”(隐含: 在互联网上通过解决问题从而让知识、智慧、经验、技能产生经济价值), 完全符合定义条件, 属于“威客模式”。

选项 C 中的“运用自己的人脉资源使网店很快就开始盈利”（隐含：只是借助网络平台，而不是将自己的智慧、知识、能力、经验通过网络直接转化为经济收益），不符合定义条件（2），排除。

选项 D 中的“依靠在该网站上发布摄影器材广告带来大量收入”（隐含：不是将自己的智慧、知识、能力、经验通过网络直接转化为经济收益），不符合定义条件（2），排除。

所以，正确选项 B。

75. 自我建构指个体通过行为表现表明自己符合在他人心目中的已经建立起来的社会身份或社会形象。

根据上述定义，下列属于自我建构的是：

- A. 16 岁女孩欢欢经常模仿话剧团演员的表演并像他们一样早起练功，她自己希望以后也成为一名话剧演员
- B. 某公司创立之初就定下服务社会的企业使命，后来在偏远山区建立多所希望小学，树立了公司热心于社会公益事业的良好形象
- C. 一些企业家经常穿着昂贵的西装，坐豪华轿车，有些人认为这是“炫富”，但他们认为如果不是这样，就不会得到同行的认可
- D. 不同航空公司要求本公司空中乘务员穿着不同的制服，他们认为员工形象会影响到公司在旅客心中的形象

【答案】C。解析：

本题是“属于型”。要求找出属于“自我建构”的一项。

定义的关键信息是：（1）个体通过行为表现，（2）表明自己符合在他人心目中的已经建立起来的社会身份或社会形象

选项 A 中的欢欢“希望以后也成为一名话剧演员”（隐含：不是已经建立起来的社会身份或社会形象），不符合定义条件（2），排除。

选项 B 中的某公司“树立了公司热心于社会公益事业的良好形象”（隐含：是为了树立形象，不是为了表明自己符合在他人心目中的已经建立起来的社会身份或社会形象），不符合定义条件（2），排除。

选项 C 中的企业家“穿西装、坐豪车”（隐含：以此来表明自己符合在同行心中的形象），完全符合定义要求，属于“自我建构”。

选项 D 中的“不同航空公司要求本公司空中乘务员穿着不同的制服”（隐含：是为了树立形象，而不是为了表明自己符合在他人心目中的已经建立起来的社会身份或社会形象），不符合定义条件（2），排除。

所以，正确选项是 C。

三、类比推理。每题先给出一组相关的词，要求你在四个选项中找出一组与之在逻辑关系上最为贴近、相似或匹配的词。

76. 平静：讲述

- A. 欣喜：接受
- B. 恼怒：议论
- C. 悲哀：哀乐
- D. 快乐：行为

【答案】A。解析：

题干词组的逻辑关系可以表述为：平静地讲述。

A 项的逻辑关系与此相同：欣喜地接受。

所以，正确选项是 A。

77. 软件：程序员：编写

- A. 木头：木匠：打制
- B. 渔网：渔民：编织

- C. 车票：乘客：购买
- D. 麦克风：歌手：唱歌

【答案】B。解析：

题干词组的逻辑关系可以表述为：程序员编写软件。

B 项的逻辑关系与此相同：渔民编织渔网。

所以，正确选项是 B。

78. 量尺：厘米

- A. 时间：小时
- B. 天平：千克
- C. 电话：号码
- D. 显微镜：细胞

【答案】B。解析：

题干词组的逻辑关系可以表述为：厘米是量尺的测量单位。

B 项的逻辑关系与此相同：千克是天平的测量单位。

所以，正确选项是 B。

79. 兴趣：索然无味

- A. 知识：不学无术
- B. 误会：善解人意
- C. 骨气：卑躬屈膝
- D. 礼貌：盛气凌人

【答案】C。解析：

题干词组的逻辑关系可以表述为：索然无味是指没有兴趣。

C 项的逻辑关系与此相同：卑躬屈膝是指没有骨气。

所以，正确选项是 C。

80. 文字：剧本：话剧

- A. 水：水果：果汁
- B. 叶子：植物：中药
- C. 字母：键盘：文章
- D. 音符：乐谱：歌曲

【答案】D。解析：

题干词组的逻辑关系可以表述为：用文字编写话剧剧本。

D 项的逻辑关系与此相同：用音符谱写歌曲乐谱。

所以，正确选项是 D。

81. 地理：自然地理：经济地理

- A. 城市：居民区：商业区
- B. 卫星：遥感：雷达
- C. 糖果：水果糖：芝麻糖
- D. 单位：千米：公里

【答案】C。解析：

题干词组的逻辑关系可以表述为：自然地理与经济地理都是地理。

C 项的逻辑关系与此相同：水果糖与芝麻糖都是糖果。

所以，正确选项是 C。

82. () 对于 家具 相当于 花岗岩 对于 ()

A. 书桌：石膏

B. 家电：岩石

C. 木材：雕塑

D. 房间：石矿

【答案】C。解析：

代入选项造句可知，C 项的逻辑关系是相同的：木材是家具的一种材料，花岗岩是雕塑的一种材料。

所以，正确选项是 C。

83. () 对于 湿地 相当于 稀土 对于 ()

A. 候鸟：工业

B. 生态：资源

C. 雨水：黄金

D. 沼泽：矿产

【答案】D。解析：

代入选项造句可知，D 项的逻辑关系是相同的：沼泽是一种湿地，稀土是一种矿产。

所以，正确选项是 D。

84. () 对于 领航 相当于 规则 对于 ()

A. 航班：选手

B. 航标：犯规

C. 导航：比赛

D. 航线：裁判

【答案】D。解析：

代入选项造句可知，D 项的逻辑关系是相同的：根据航线进行领航，根据规则进行裁判。

所以，正确选项是 D。

85. 邮局 对于 () 相当于 () 对于 网购

A. 快递：网站

B. 邮政：网银

C. 电子邮件：百货商场

D. 驿站：网站

【答案】A。解析：

代入选项造句可知，A 项的逻辑关系是相同的：在邮局快递，在网店网购。

所以，正确选项是 A。

四、逻辑判断。每题给出一段陈述，这段陈述被假设是正确的，不容置疑的。要求你根据这段陈述，选择一个答案。注意：正确的答案应与所给的陈述相符合，不需要任何附加说明即可以从陈述中直接推出。

86. 传统观点认为，尽管用于制造贫铀弹所使用的贫铀放射性低，仍会导致人类染色体受损，从而引发肿瘤或癌

症。但是，在最近的一项研究中，研究人员对接触过贫铀弹的退伍老兵的血细胞进行研究，到目前为止，还没有检测到任何染色体断裂和重复，并没有发现任何由于接触贫铀弹而造成的负面健康影响。因此相关研究人员认为，放射性低的贫铀弹不会对人类的健康造成影响。

以下哪项如果为真，最能削弱研究人员的结论？

- A. 某地居民向法院起诉，声称该国军队试验贫铀弹，已影响该地居民健康
- B. 世界上很多国家的专家都在致力于解决贫铀弹的放射性问题
- C. 有数据显示，这些退伍老兵的后代患有先天性缺陷的比率高于正常值
- D. 没有接触过贫铀弹的人也会患有肿瘤或癌症

【答案】C。解析：

本题属于削弱型。

题干陈述的结论是：放射性低的贫铀弹不会对人类的健康造成影响。

据以得出这个结论的前提是：研究人员对接触过贫铀弹的退伍老兵的血细胞进行研究，到目前为止，还没有检测到任何染色体断裂和重复，并没有发现任何由于接触贫铀弹而造成的负面健康影响。

题目要求考生做的，就是从四个备选项中找出一个“唱反调”的选项来对题干陈述的论证进行反驳，从而使其不能成立。怎样才能使题干的论证不能成立呢？只要指出“放射性低的贫铀弹会对人类的健康造成影响”就可以了。

C项说“有数据显示，这些退伍老兵的后代患有先天性缺陷的比率高于正常值”（隐含：贫铀弹对老兵健康的影响隔辈遗传给了他们的后代）。意在强调放射性低的贫铀弹会对人类的健康造成影响。如果C项为真，那么就直接推翻了题干的结论。

所以，正确选项是C。

87. 我国生产婴幼儿奶粉的企业有130多家，而美国只有4家企业，相比之下美国吃配方奶粉的婴幼儿数量则远高于我国。“设想一下，如果只有4家企业生产配方奶粉，企业会倍加珍惜自己的品牌价值，不断加强食品安全意识，任何可能的食品安全风险都是企业自身无法容忍的，发生三聚氰胺这样的问题是不可想象的。”

以下哪项如果为真，最能削弱上述观点？

- A. 我国婴幼儿配方奶粉的企业太多，品牌价值对于企业并不重要，所以这些企业敢在奶粉中添加三聚氰胺
- B. 某国的婴幼儿配方奶粉生产商有90多家，它们之中大多数企业生产出的奶粉均未查出过三聚氰胺
- C. 某公司是我国生产奶制品的著名企业，其品牌价值很高，但是在其生产的奶制品中查出了三聚氰胺
- D. 某企业是美国婴幼儿配方奶粉的著名生产商，在他们生产的某品牌配方奶粉中查出了三聚氰胺

【答案】D。解析：

本题属于削弱型。

题干陈述的结论是：如果只有4家企业生产配方奶粉，企业会倍加珍惜自己的品牌价值，不断加强食品安全意识，就不会发生三聚氰胺这样的问题。

据以得出这个结论的前提是：我国生产婴幼儿奶粉的企业有130多家，而美国只有4家企业。

题目要求考生做的，就是从四个备选项中找出一个“唱反调”的选项来对题干陈述的论证进行反驳，从而使其不能成立。怎样才能使题干的论证不能成立呢？只要指出“即使只有4家企业生产配方奶粉，仍然会发生三聚氰胺这样的问题”就可以了。

D项说“某企业是美国婴幼儿配方奶粉的著名生产商即使只有4家企业生产配方奶粉，仍然会发生三聚氰胺这样的问题为公司留住人才，绝对不仅仅是支持和辅助作用”。如果D项为真，那么就直接推翻了题干的结论。

所以，正确选项是D。

88. 科学家们认为，梦是大脑中主管人体各种功能的各个中心点联合作用的结果。人在睡眠时其部分脑细胞仍然在活动着，这就是梦的基础。最近的研究成果证实，做梦不仅不会影响人的睡眠和健康，而且还是保护大脑

健康所必需的生理活动之一。

以下哪项如果为真，最能支持上述结论？

- A. 根据问卷分析，长期不做梦的人比经常做梦者所需的睡眠时间更长，在休息后有一半人仍会感到疲倦
- B. 实验中，研究人员在睡眠者出现做梦的脑电波时，就立即将其阻断，结果发现被试的血压和体温明显增高
- C. 研究中，梦境被打扰的被试在醒来后显得焦虑不安，容易紧张，并出现记忆的短期障碍
- D. 调查显示，能完整讲述梦境的被试相比遗忘梦境者，在工作中更能快速集中注意力，从而工作效率更高

【答案】A。解析：

本题属于“搭桥型”。

题干论证的结论是：做梦不仅不会影响人的睡眠和健康，而且还是保护大脑健康。

论据是：人在睡眠时其部分脑细胞仍然在活动着。

难道仅仅根据“人在睡眠时其部分脑细胞仍然在活动着”，就能得出“做梦不仅不会影响人的睡眠和健康，而且还是保护大脑健康”这样的结论吗？二者之间显然没有必然联系。要在论据与结论之间“搭桥”，关键是要在“做梦”与“大脑健康”之间建立起必然联系。

明确建立这个联系的只有A项。A项说：“长期不做梦的人比经常做梦者所需的睡眠时间更长，在休息后有一半人仍会感到疲倦”，意在强调，如果不做梦，就会感到疲倦，导致大脑不健康。

所以，正确选项是A。

89. 研究人员在正常的海水和包含两倍二氧化碳浓度的海水中分别培育了某种鱼苗。鱼苗长大后被放入一个迷宫。每当遇到障碍物时，在正常海水中孵化的鱼都会选择正确的方向避开。然而那些在高二氧化碳浓度下孵化的鱼却会随机地选择向左转或向右转，这样，这种鱼遇到天敌时生存机会减少。因此，研究人员认为在高二氧化碳环境中孵化的鱼，生存的能力将会减弱。

以下哪项如果为真，不能支持该项结论？

- A. 人类燃烧化石燃料产生的二氧化碳大约有三分之一都被地球上的海洋吸收了，这使得海水逐渐酸化，会软化海洋生物的外壳和骨骼
- B. 在二氧化碳含量高的海洋区域，氧气含量较低。氧气少使海洋生物呼吸困难，觅食、躲避掠食者以及繁衍后代也变得更加困难
- C. 二氧化碳是很多海洋植物的重要营养物质，它们在日光照射下把叶子吸收的二氧化碳和根部输送来的水分转变为糖、淀粉以及氧气
- D. 将小丑鱼幼鱼放在二氧化碳浓度较高的海水中饲养，并播放天敌发出的声音，结果这组小鱼听不到声音

【答案】C。解析：

本题属于“最不支持型”。

题干论证的结论是：在高二氧化碳环境中孵化的鱼，生存的能力将会减弱。

题目要求考生做的，就是找出一个削弱这个结论，或者与这个结论无关的项。

A项中的“二氧化碳软化海洋生物外壳骨骼”（隐含：鱼生存的能力将会减弱），这支持题干的结论，排除。

B项中的“高二氧化碳使其呼吸繁衍都困难”（隐含：鱼生存的能力将会减弱），这支持题干的结论，排除。

C项中的“二氧化碳会转化成淀粉氧气”（隐含：有利于鱼的生存），直接质疑了题干的结论。

D项中的“高二氧化碳环境中，小丑鱼幼鱼听不到天敌声音”（隐含：鱼易被天敌伤害，生存的能力将会减弱），支持题干的结论，排除。

所以，正确选项是C。

90. 研究人员完成了两项记忆实验。实验一中参试者学习40组单词，实验二中参试者学习一系列手指信号。两实验中，只告诉一半参试者10小时后将接受测试，实际上所有参试者都将接受测试。只安排一部分参试者在学习和测试之间小睡。结果发现，睡觉组参试者比不睡觉组参试者表现更好；事先被告知要进行测试的参

试者，测试成绩也比较高。因此，研究人员认为，睡眠有助于大脑储存对将来有用的记忆信息。如果以下各项为真，最能反驳该结论的一项是：

- A. 安排小睡时间的参试者，均为年龄较小的少年，而众所周知，人在少年时期的记忆力比较好
- B. 实验二中部分小睡的参试者以放松的心态参加考试，取得了较好的成绩
- C. 实验一中参试者都是记忆力较好的、在某语言专业学习的年轻人
- D. 有些被告知要进行测试的参试者，小睡时没有睡着，他们无意识地在脑中复习所学过的内容

【答案】A。解析：

本题属于削弱型。

题干陈述的结论是：睡眠有助于大脑储存对将来有用的记忆信息。

据以得出这个结论的前提是：睡觉组参试者比不睡觉组参试者表现更好。

题目要求考生做的，就是从四个备选项中找出一个“唱反调”的选项来对题干陈述的论证进行反驳，从而使其不能成立。怎样才能使题干的论证不能成立呢？只要指出“睡眠并不是有助于大脑储存对将来有用的记忆信息”就可以了。

A 项说“安排小睡时间的参试者，均为年龄较小的少年……记忆力比较好”（隐含：睡觉组参试者比不睡觉组参试者表现更好，不是因为睡眠，而是因为记忆力比较好）。如果 A 项为真，那么就直接推翻了题干的结论。

所以，正确选项是 A。

91. 富裕起来的这一代中国父母，仍然处在家庭教育的“初级阶段”内，习惯于用物质欲望的满足、用金钱砸下的“抢跑”来帮助孩子“赢在起跑线上”，用不肯放手来表达自己的爱、对教育的重视。快乐对于单纯的孩子而言，实在是很简单的事。有爱心的父母，没有那么多期望与要求，放下怀抱的焦虑感，没有那么多对于社会、制度、他人的怨愤，单纯地和孩子在一起，为他们营造一个更安全的环境，一起度过快乐美好的一天。

由此可以推出：

- A. 关心孩子会给孩子带来比金钱更多的快乐
- B. 让孩子“赢在起跑线上”是一种错误的想法
- C. 满足孩子的物质欲望也是爱孩子的一种方式
- D. 孩子希望父母陪伴而不是把他们送进补习班

【答案】D。解析：

本题属于推断文意型。

阅读可知，题干属于转折结构，转折结构强调的是转折后面的内容。

题干说：快乐对于单纯的孩子而言，实在是很简单的事。（隐含：孩子期待的并不是父母的“抢跑”和“赢在起跑线上”（培训班），而是希望父母“单纯地和孩子在一起，为他们营造一个更安全的环境，一起度过快乐美好的一天”。）所以，正确选项是 D。

A 项中的“给孩子带来比金钱更多的快乐”（隐含：金钱能给孩子带来更多的快乐），但题干所说用金钱砸下的“抢跑”来帮助孩子“赢在起跑线上”，并不是说金钱能给孩子带来快乐。与题干文意不符，排除。

B 项，题干认为用金钱砸下的“抢跑”来帮助孩子“赢在起跑线上”属于家庭教育的“初级阶段”，但是并没有说让孩子“赢在起跑线上”是错误的想法。因此 B 项不能推出，排除。

C 项中的“满足孩子的物质欲望”是转折之前的内容，属于作者批评的错误做法，排除。

所以，正确选项是 D。

92. 某单位每逢年底会针对全体员工进行评优，评优奖项有 5 个，分别是最佳敬业奖、最佳创意奖、最佳协作奖、最佳写作奖，年度明星奖。其中如果评选了年度明星奖则不能再评选最佳创意奖和最佳敬业奖；如果评选了协作奖，就不能再获得写作奖；如果评选了敬业奖，则不能再获得协作奖。每个人最多获得两个奖项。综合

科一共 3 位员工，揽括了所有奖项，每个人都获奖，但是奖项各不相同。已知员工甲获得了明星奖，员工乙和员工丙二人之间有人获得了写作奖。

由此可知，下列推测一定正确的是：

- A. 如果乙获得了写作奖，则其还获得敬业奖
- B. 如果乙获得了协作奖，则乙和丙各获得两个奖项
- C. 如果乙获得写作奖和创意奖，则甲只获得一个奖项
- D. 如果丙获得了协作奖，则乙一定不能获得敬业奖

【答案】B。解析：本题属于逻辑推理型。题干所给条件可以整理为：

(1) 评选了年度明星奖→不能评选最佳创意奖和最佳敬业奖。

(2) 评选了协作奖→不能再获得写作奖。

(3) 评选了敬业奖→不能再获得协作奖。

(4) 员工甲获得了明星奖。

(5) 员工乙和员工丙二人之间有人获得了写作奖。

(6) 综合科共 3 位员工，揽括了所有奖项，每个人都获奖，每个人最多获得两个奖项，但是奖项各不相同。

根据 (1)(4) 可知，既然员工甲获得了明星奖，那么甲不能获得最佳创意奖和最佳敬业奖。

根据 (5) 可知，既然员工乙和员工丙二人之间有人获得了写作奖，那么甲不能获得写作奖。

根据 (6) 可知，只要乙、丙中任何一人获得协作奖，那么甲就不能获得协作奖。也就是说，只要乙、丙中任何一人获得协作奖，甲就只能获得一个奖项：明星奖。

由于 3 位员工揽括了所有奖项，那么，只要乙、丙中任何一人获得协作奖，乙、丙就必须分获除明星奖以外的其他四个奖项。又因为每个人最多获得两个奖项，那么必须乙、丙各获得两个奖项。

由此可知 B 项：如果乙获得了协作奖，则乙和丙各获得两个奖项。

所以，正确选项是 B。

93. 树木枝干和许多植物的茎秆通常含有大量难以分解的木质素，因此利用它们来提炼生物燃料的效率会大打折扣。目前，人们发现了一种名为红球菌的细菌，它具有分解木头和其他植物中木质素的能力。因此，人们认为可以将红球菌广泛用于以往大都废弃的茎秆，从而大大提高生物燃料的利用率。

以下哪项如果为真，最能支持上述结论？

- A. 红球菌能分泌一种酶，这种酶具有分解木质素的能力，但是其分泌能力呈现周期性变化
- B. 一些真菌也具有分解木质素的能力，研究发现，这些真菌的生长需要特定的温度和湿度
- C. 红球菌易于培养，目前对红球菌已完成基因测序，因此可以利用红球菌大规模地生产分解木质素的酶
- D. 木质素是一种优质高分子材料，迄今为止，超过 95% 的木质素都是排入江河或浓缩后烧掉，很少有效利用

【答案】C。解析：

本题属于“搭桥型”。

题干论证的结论是：红球菌大大提高生物燃料的利用率。

论据是：木质素使提炼生物燃料的效率大打折扣；红球菌具有分解木头和其他植物中木质素的能力。

难道仅仅根据“红球菌具有分解木头和其他植物中木质素的能力”，就能得出“红球菌大大提高生物燃料的利用率”这样的结论吗？二者之间显然没有必然联系。要在论据与结论之间“搭桥”，关键是要在“红球菌”与“木质素”之间建立起必然联系。

明确建立这个联系的只有 C 项。C 项说：“红球菌易于培养……可以利用红球菌大规模地生产分解木质素的酶”，否则，如果红球菌很难培养，那么，就不可能将红球菌广泛用于废弃茎秆，也就不可能提高生物燃料的利用率。这样，题干的结论就不成立了。

所以，正确选项是 C。

94. 所有的战争和混乱都是在没有协商、无理可讲的时候发生的。讲理和协商都离不开语言，然而，并非有语言的地方就自动会有说理，有语言的地方必须有自由才能有说理。 由此可以推出：
- A. 所有的战争和混乱都是因为没有自由而发生的
 - B. 并非所有的战争和混乱都是在不可以协商和不可以讲理的时候发生的
 - C. 如果没有自由，不能讲理，就可能发生战争和混乱
 - D. 有语言和自由的地方就一定不会发生战争

【答案】C。解析：

本题属于逻辑推理题。题干所给条件可以整理为：

- (1) 所有发生战争都是在不讲理的时候。
- (2) 讲理需要语言。
- (3) 没有自由是不能讲理的。

根据(1)(3)进行三段论推理可以推出：如果没有自由，不能讲理，就可能发生战争和混乱。所以，正确选项是C。

95. 科学家发现，儿童时期不接触细菌和病菌，是5岁以下人群糖尿病病例近年来急剧增加的主要原因之一。而那些生活在农村的孩子由于更早接触到带菌的物质，有更多机会与宠物相处，患过敏症、哮喘和湿疹等疾病的几率反而很低。所以，将细菌消灭得过于彻底的环境可能反而会给儿童的健康带来危害。以下哪项如果为真，将有力地支持上述结论？

- A. 刚出生的婴儿，其体表和体内是无菌的，但开始吃奶、喝水后，细菌便乘机进入体内
- B. 人体皮肤上的细菌大多起保护作用，并为每个人制造出独特的体味
- C. 大部分细菌是有益于身体健康的，人的健康长寿离不开正常的菌群
- D. 很多有害细菌平时与人体相安无事，当人体免疫力下降时，细菌便开始侵害人体

【答案】C。解析：

本题属于“搭桥型”。

题干论证的结论是：将细菌消灭得过于彻底的环境可能反而会给儿童的健康带来危害。

论据是：农村的孩子由于更早接触到带菌的物质，患病的几率反而很低。

难道仅仅根据“农村的孩子由于更早接触到带菌的物质，患病的几率反而很低”，就能得出“将细菌消灭得过于彻底的环境可能反而会给儿童的健康带来危害”这样的结论吗？二者之间显然没有必然联系。要在论据与结论之间“搭桥”，关键是要在“细菌”与“儿童健康”之间建立起必然联系。

明确建立这个联系的只有C项。C项说：“大部分细菌是有益于身体健康的，人的健康长寿离不开正常的菌群”，否则，如果大部分细菌都是有害于身体健康的，那么，将细菌消灭就不会给儿童的健康带来危害。这样，题干的结论就不成立了。

所以，正确选项是C。

第五部分 资料分析

(共15题，参考时限20分钟)

一、根据所给图表、文字资料回答96~100题。

某市2010年全年实现农业增加值124.3亿元，比上年下降1.6%。粮食播种面积22.3万公顷，比上年减少0.3万公顷；粮食产量115.7万吨，比上年下降7.3%。全市农业观光园1303个，比上年增加9个；观光园总收入17.8亿元，比上年增长16.7%。民俗旅游实际经营户7979户，比上年减少726户；民俗旅游总收入7.3亿元，增长20.7%。种业收入14.6亿元，比上年增长13.5%。设施农业占地面积18323公顷，比上年下降2.3%；实现收入40.7亿元，增长20.1%。

2010年主要农副产品产量

指标	产量(万吨)	比上年增长(%)
粮食	115.7	-7.3
蔬菜	303.0	-4.5
肉类	46.3	-2.0
禽蛋	15.1	-1.7
水产品	6.3	9.0
牛奶	64.1	-4.9
干鲜果品	85.4	-5.5

96. 该市2009年全年实现农业增加值约多少亿元?

- A. 124
- B. 126
- C. 129
- D. 132

【答案】B。解析：

数据定位：文字资料第一句说“某市2010年全年实现农业增加值124.3亿元，比上年下降1.6%。”
则该市2009年全年实现农业增加值约为： $124.3 \div (1-1.6\%) \approx 126$ （亿元）。与B项的数据最为接近。
所以，正确选项是B。

97. 该市2010年粮食平均产量约为每公顷多少吨?

- A. 4.6
- B. 5.2
- C. 5.8
- D. 6.5

【答案】B。解析：

数据定位：2010年……粮食播种面积22.3万公顷，……粮食产量115.7万吨。
则该市2010年粮食平均产量约为每公顷： $115.7 \div 22.3 \approx 5.2$ （吨）。
所以，正确选项是B。

98. 该市主要农副产品与上年相比，产量变化绝对值最小的是：

- A. 肉类
- B. 禽蛋
- C. 水产品
- D. 牛奶

【答案】B。解析：

不用准确计算，根据现期量小，增长率、减少率小，则变化量小的原则，A、D两项的现期量比B、C两项大太多，产量变化绝对值不可能最小，可以直接排除。

比较B、C两项，

B项： $15.1 - (15.1 \div (1-1.7\%))$ ；

C项： $6.3 - (6.3 \div (1+9\%))$ 。

不用准确计算，估算可知B项的变化绝对值最小。

所以，正确选项是B。

99. 该市种业收入增长速度：

- A. 高于观光园总收入增长速度
- B. 高于设施农业收入增长速度

- C. 低于民俗旅游总收入增长速度
- D. 低于设施农业占地面积增长速度

【答案】C。解析：

直接读取文字资料可知：该市种业收入的增长速度为 13.5%。

- A 项中的“观光园总收入增长速度”为 16.7%，排除；
 - B 项中的“设施农业收入增长速度”为 20.1%，排除；
 - C 项中的“民俗旅游总收入增长速度”为 20.7%，正确；
 - D 项中的“设施农业占地面积增长速度”为-2.3%，排除。
- 所以，正确选项是 C。

100. 以下说法与资料相符的是：

- A. 2010 年该市粮食产量不到蔬菜产量的 1/3
- B. 2010 年该市主要农副产品产量均有所下降
- C. 2009 年该市观光园数量为 1312 年
- D. 2010 年该市单位面积粮食产量比上年有所下降

【答案】D。解析：

A 项，粮食产量 115.7，蔬菜产量 303.0，粮食产量超过蔬菜产量的 1/3。因此 A 项错误，排除。

B 项，水产品的产量是增长的，因此并非主要农副产品产量均有所下降。因此 B 项错误，排除。

C 项，2009 年该市观光园数量为 $1303-9=1294$ 个，而不是 1312 个。因此 C 项错误，排除。

所以，正确选项是 D。

二、根据以下资料，回答 101~105 题。

2011 年 1~9 月，全国造船完工 5101 万载重吨，同比增长 18.3%，9 月当月完工 786 万载重吨，环比增长 67.2%。新承接船舶订单规模 2902 万载重吨，同比下降 42.8%。手持船舶订单规模 16886 万载重吨，同比下降 13.8%，比 2010 年底下降 14.5%。

1~9 月，全国规模以上船舶工业企业 1526 家，完成工业总产值 5734 亿元，同比增长 24.6%。1~8 月，全国规模以上船舶工业企业实现主营业务收入 4383 亿元，同比增长 27.1%。受成本上涨、低价船交付比例增大等因素影响，船舶工业利润增幅出现回落。1~8 月，船舶企业实现利润总额 328 亿元，同比增长 24.5%，增幅下降 8.2 个百分点。1~8 月，船舶工业企业主营业务收入利润率 7.5%，同比下降 2.1%。主营业务收入和利润总额增幅分别低于全国工业平均水平 4.6 和 3.7 个百分点。

1~9 月，全国规模以上船舶工业企业完成出口交货值 2394 亿元，同比增长 16%，增幅下降 1.9 个百分点。全国完工出口船舶规模 4305 万载重吨，占全国造船总量的 84.4%；新承接出口船舶订单规模 2162 万载重吨，占新接订单的 74.5%；手持出口船舶订单规模 13863 万载重吨，占全部手持订单的 82.1%。

9 月当月，我国船舶行业仅承接船舶订单规模 94 万载重吨，是 2009 年 6 月以来月度成交的最低值。截至 9 月底，全国约有 30% 的船厂没有接到订单，部分企业 2012 年上半年可能陷入开工任务不足的困境，一些中小船厂已开始停产、转产。

101. 2011 年 1—7 月，全国造船完工总量为多少万载重吨？

- A. 4315
- B. 3845
- C. 4312
- D. 3855

【答案】B。解析：

2011 年 1—7 月，全国造船完工总量为 1—9 月减去 9 月和 8 月，为： $5101-786-(786 \div (1+67.2\%))$

=3845。

所以，正确选项是 B。

102. 2011 年 1—9 月，新承接出口船舶订单在全国造船完工总量中的比重约为多少？

- A. 50.2%
- B. 15.5%
- C. 74.5%
- D. 42.4%

【答案】D。解析：

2011 年 1—9 月，新承接出口船舶订单在全国造船完工总量中的比重为： $2162 \div 5101 = 42.4\%$ 。

所以，正确选项是 D。

103. 2011 年 1—9 月，全国手持出口船舶订单约为新承接出口船舶订单的多少倍？

- A. 4.78
- B. 6.41
- C. 3.22
- D. 5.82

【答案】B。解析：

2011 年 1—9 月，全国手持出口船舶订单约为新承接出口船舶订单的倍数为： $13863 \div 2162 = 6.41$ （倍）。

所以，正确选项是 B。

104. 2011 年 1—9 月，全国规模以上船舶工业企业完成出口交货值占全国规模以上船舶企业工业总产值中的比重与 2010 年该比重相比，下降了约几个百分点？

- A. 3
- B. 4
- C. 5
- D. 6

【答案】A。解析：

2011 年 1—9 月，全国规模以上船舶工业企业完成出口交货值占全国规模以上船舶企业工业总产值中的比重与 2010 年该比重相比为：

$(2394 \div 5734) - [2394 \div (1+16\%)] / [5734 / (1+24.6\%)] = -3\%$ 。即下降了约 3%。

所以，正确选项是 A。

105. 下列说法中正确的是：

- A. 与手持船舶订单相比，2011 年 1—9 月新承接船舶订单规模比去年同期下降更多
- B. 2011 年 1—8 月，全国规模以上船舶工业企业主营业务收入占船舶工业总产值的 76.4%
- C. 2009 年 1—8 月，船舶企业实现利润总额约为 199 亿元
- D. 2011 年 1—9 月，我国船舶行业月平均承接船舶订单规模低于 94 万吨

【答案】C。解析：

A 项，计算增长量。现期量大，增长率大，则增长量大。与手持船舶订单相比，2011 年 1—9 月新承接船舶订单规模比去年同期有所增加。因此 A 项错误，排除。

B 项，材料未给出船舶工业总产值的数据。因此 B 项错误，排除。

C 项，2009 年 1—8 月，船舶企业实现利润总额约为： $328 \div (1+24.5\%) \div (1+32.7\%) \approx 199$ 。因此 C 项正确。

D 项, 9 月当月, 我国船舶行业承担船舶订单 94 万载重吨, 是 2009 年 6 月以来月度成交最低的。因此 2011 年 1—9 月, 我国船舶行业月平均承接船舶订单规模应该高于 94 万吨。D 选项错误。

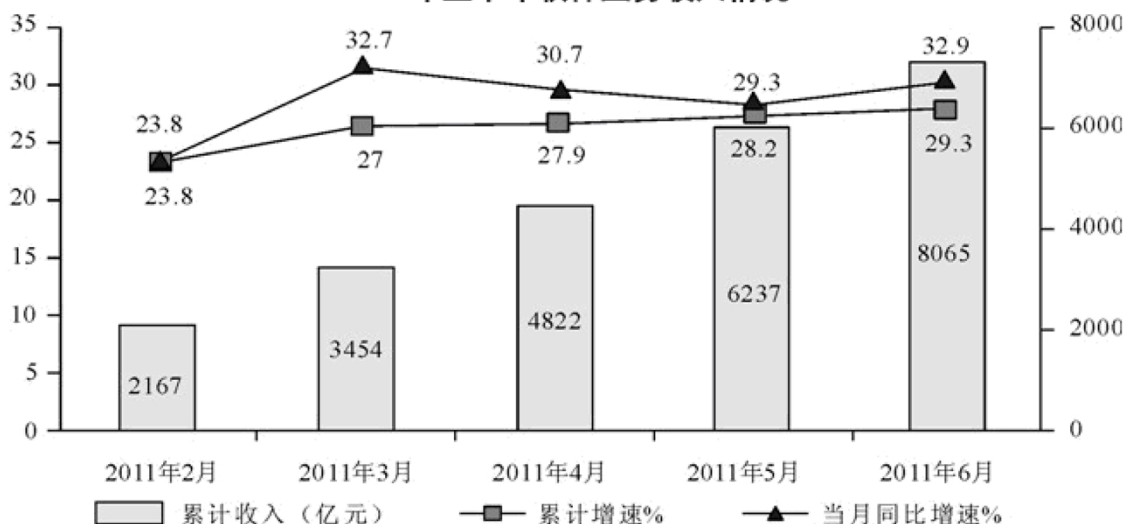
所以, 正确选项是 C

三、根据所给图表、文字资料回答 106~110 题。

2011 年上半年, 我国软件产业实现软件业务收入 8065 亿元, 同比增长 29.3%, 增速比去年同期高 0.2 个百分点; 实现利润 103 亿元, 同比增长 34.9%。其中, 6 月份完成软件业务收入 1828 亿元, 同比增长 32.9%, 增速比 5 月份回升 3.6 个百分点。

上半年, 信息技术咨询服务、数据处理和运营服务实现收入 761 和 1073 亿元, 同比增长 36.5%和 34.5%, 分别高出全行业 7.2 和 5.2 个百分点; 嵌入式系统软件实现收入 1443 亿元, 同比增长 33.8%, 增速比去年同期高 14.2 个百分点。软件产品和信息系统集成服务发展较为稳定, 分别实现收入 2867 亿元和 1673 亿元, 同比增长 28.2%和 23.9%。IC 设计增长放缓, 上半年实现收入 248 亿元, 同比增长 13.7%, 低于去年同期 20 个百分点以上。

2011 年上半年软件业务收入情况



106. 2011 年 6 月份我国软件产业软件业务收入占上半年总值的比重约为:

- A. 22.7% B. 24.6% C. 26.5% D. 29.1%

【答案】A。解析:

2011 年 6 月软件业务收入占上半年的总产值的比重为:

$$(8065 - 6237) \div 8065 \times 100\% \approx 22\%$$

所以, 正确选项是 A。

107. 与 2011 年一季度相比, 二季度软件业务收入增长了约:

- A. 30.2% B. 33.5% C. 36.7% D. 39.4%

【答案】B。解析:

2011 年二季度软件业务收入增长率为:

$$[(8065 - 3454) - 3454] \div 3454 \times 100\% \approx 33.5\%$$

所以, 正确选项是 B。

108. 2011 年上半年嵌入式系统软件收入同比增长了多少亿元?

- A. 307 B. 365 C. 424 D. 488

【答案】B。解析：

2011 年嵌入式系统软件收入同比增长为：
 $1443 \div (1+33.8\%) \times 33.8\% \approx 365$ （亿元）。
所以，正确选项是 B。

109. 2011 年上半年收入占整个软件产业的比重高于上年同期水平的是：

- A. 信息系统集成
- B. 嵌入式系统软件
- C. IC 设计
- D. 软件产品

【答案】B。解析：

本题求 2011 年上半年收入占整个软件产业的比重高于上年同期的是哪一项数据，只需找出同比增速高于整个软件产业收入同比增速的那项数据即可。

由文字资料第二段可知，只有嵌入式系统软件的增长率 33.8%，高于上半年软件产业的增长率 29.3%。
所以，正确选项是 B。

110. 以下说法与资料相符的是：

- A. 2011 年 5 月份我国软件产业实现软件业务收入同比增长 28.2%
- B. 2011 年 3 月份我国软件产业实现软件业务收入高于 4 月份
- C. 2011 年上半年信息技术服务实现收入超过 1800 亿元
- D. 2010 年上半年 IC 设计实现收入同比增速为 6.3%

【答案】C。解析：

A 项，直接观察表格可以发现，2011 年 5 月份软件业务同比增速为 29.3%。因此 A 项错误，排除。

B 项，2011 年 3 月份我国软件产业实现软件业务收入为： $3454-2167 < 1300$ ，明显低于 4 月份软件业务收入： $4822-3454 > 1300$ 。因此 B 项与资料相符。

所以，正确选项是 B。

全部测验到此结束！

请扫描QQ二维码，备注“公务员考生”加QQ好友
获取曹长远老师精解历年公务员考试申论、行测、面试
真题完整解析资料。

精品资料，尽在掌握！



扫描二维码，加QQ好友