

## 2017年4月22日山西公务员考试

# 《行政职业能力测验》真题答案解析

### 说明

一、此项测验分为五个部分，共120小题，总时限120分钟，各部分不单独计时，但都给出参考时限，供答题时合理分配时间。

二、此项测验科目代码为“1”。请按照要求在答题卡上填写好自己的姓名，涂写好准考证号、科目代码。

三、必须在答题卡上答题：在题本上答题，一律无效。

严禁折叠答题卡！

## 第一部分 常识判断

(共20题，参考时限15分钟)

根据题目要求，在四个选项中选出一个最恰当的答案。

1. 下列说法错误的是：

- A. 2016年里约热内卢举办了第31届夏季奥林匹克运动会
- B. 河北张家口具有2022年第24届冬季奥运会主办资格
- C. 动漫人物铁臂阿童木出任东京申奥特殊大使开创了先河
- D. 北京是目前唯一获得夏季奥运会和冬季奥运会举办权的城市

**【答案】C。解析：**

A项正确，第31届夏季奥林匹克运动会，2016年8月在巴西里约热内卢举办。

B项正确，第24届冬季奥林匹克运动会，将于2022年2月04日至2月20日由北京市和张家口市联合举办。这是我国第一次举办冬季奥运会。

C项错误，2020年东京申奥特殊大使将由日本动漫形象哆啦a梦出任。

D项正确，北京是目前唯一获得夏季奥运会和冬季奥运会举办权的城市。

所以，正确选项是C。

2. 某高校拟结合9月份我国通行的节日、纪念日举办校园文化系列活动。下列哪些主题会出现在当月的活动项目计划中？

- ① 学习国防知识，增强国防观念
  - ② 缅怀抗战先烈，弘扬抗战精神
  - ③ 吾爱吾师，感念师恩
  - ④ 节约粮食，从我做起
  - ⑤ 口腔健康，全身健康
- A. ②③④⑤      B. ①②③⑤      C. ①③④⑤      D. ①②④⑤

**【答案】B。解析：**

①每年9月的第三个星期六，是国防教育的主题活动日。

②从2014年起，在每一年的9月3日是中国人民抗日战争胜利纪念日。

③每年的9月10日是教师节。

④每年在10月16日是世界粮食日。

⑤每年的9月20日为全国的爱牙日。其中只有④在10月，其他都在9月，故排除④，只有B选项符合。所以，正确选项是B。

3. 下列关于“海上丝绸之路”的说法错误的是：

- A. 是陆上丝绸之路的一种补充形式
- B. 是意大利人马可波罗回国所走之路
- C. 始于秦汉，繁荣于唐宋，衰落于明清
- D. 是古代中外贸易和对外交往的海上通道

**【答案】A。解析：**

A项错误，海上丝绸之路与陆上丝绸之路是同等重要的贸易往来通道。所以，正确选项是A。

4. 下列关于世界古代文明的说法正确的是：

- A. 《理想国》的作者是古希腊哲学家苏格拉底
- B. 古埃及人建造的胡夫金字塔是世界上现存规模最大的金字塔
- C. 公元1世纪前后，罗马帝国分裂为东罗马帝国和西罗马帝国
- D. 世界四大文明古国是指古代埃及、古代希腊、古代印度和古代中国

**【答案】B。解析：**

A项错误：《理想国》是古希腊柏拉图的著作。

B项正确：胡夫金字塔塔高146.59米，是埃及至今发现的规模最大的金字塔，也是世界上现存规模最大的金字塔，当选。

C项错误：罗马帝国分裂为东、西罗马帝国发生在公元4世纪前后。

D项错误：世界四大文明古国是指古巴比伦、古埃及、古印度和古代中国。古代希腊不属于四大文明古国。

所以，正确选项是B。

5. 王某将自家三层楼房的承建工程承包给没有施工自制的包工头李某。双方合同约定，李某“包工不包料”，在施工过程中产生的一切事故责任由李某承担。李某找来邻居张某帮工，工资100元/天，施工过程中脚手架倒塌，将在地面往上递砖块的张某压成重伤。张某要求包工头李某赔偿医药费、误工费等。李某不允，双方闹至法院。那么，下列说法正确的是：

- A. 李某承担全部责任
- B. 王某、李某、张某都要承担责任
- C. 李某、张某承担责任，王某没有责任
- D. 王某、李某承担责任，张某没有责任

**【答案】D。解析：**

根据《最高人民法院关于审理人身损害赔偿案件适用法律若干问题的解释》：承揽人在完成工作过程中对第三人造成损害或者造成自身损害的，定作人不承担赔偿责任。但定作人对定作、指示或者选任有过失的，应当承担相应的赔偿责任。

题干当中王某是定作人，李某是承揽人，张某和李某是雇佣关系，张某被压成重伤，李某应该承担责任。王某选任没有施工资质的李某，存在过失，因此王某也应承担责任。

所以，正确选项是D。

6. 下列言行体现公民没有自觉履行法定义务的是：

- ①“听说你养母病了？”“与我无关，我是被收养的。”
- ②“听说你生父生病了？”“与我无关，已经被叔叔收养了。”
- ③“爸，大学催缴学杂费了。”“你都成年了，自己挣钱交去。”
- ④“爸，小学催缴我的生活费了。”“我与你妈离婚了，找她要去。”

A. ①③

B. ①④

C. ②③

D. ②④

**【答案】B。解析：**

《婚姻法》第26条规定：国家保护合法的收养关系。养父母和养子女间的权利和义务，适用本法对父母子女关系的有关规定。由此可见养母和子女的关系适用《婚姻法》中对父母子女关系的规定。《婚姻法》第21条规定，父母对子女有抚养教育的义务；子女对父母有赡养扶助的义务。据此可知养子女对养母有赡养扶助的义务，养母生病之后养子女有帮助的义务，故①表述错误。

《婚姻法》第37条规定：离婚后，一方抚养的子女，另一方应负担必要的生活费和教育费的一部或全部，负担费用的多少和期限的长短，由双方协议；协议不成时，由人民法院判决。关于子女生活费和教育费的协议或判决，不妨碍子女在必要时向父母任何一方提出超过协议或判决原定数额的合理要求。据此可知，子女必要的生活费由父母双方协议决定，协议不成的法院判决，但是子女在必要时可以就上述费用向父母任何一方提出合理要求，因此其父亲要求子女找母亲讨要的行为不符合法律规定，故④表述错误。

因此①④表述错误。

《婚姻法》26条规定：养子女和生父母间的权利和义务，因收养关系的成立而消除，故被收养之后对生父母没有扶助义务，因此②符合法律规定。

《婚姻法》司法解释（一）第20条规定：婚姻法第21条规定的“不能独立生活的子女”，是指尚在校接受高中及其以下学历教育，或者丧失或未完全丧失劳动能力等非因主观原因而无法维持正常生活的成年子女。《关于人民法院审理离婚案件处理子女抚养问题的若干具体意见》第11条规定：抚育费的给付期限，一般至子女18周岁为止。16周岁以上不满18周岁，以其劳动收入为主要生活来源，并能维持当地一般生活水平的，父母可停止给付抚育费。结合上述高中及以下学历和18周岁，③符合法律规定。

因此②③表述正确。

所以，正确选项是B。

7. 下列教育家与其代表作对应不正确的是：

A. 韩愈——《师说》

B. 颜元——《存学篇》

C. 孟子——《劝学篇》

D. 陶行知——《教学做合一》

**【答案】C。解析：**

C项错误：《劝学》是荀子的代表作，而不是孟子的。

所以，正确选项是C。

8. “云母屏风烛影深，长河渐落晓星沉”描写的是一天之中的哪一时段：

A. 黄昏

B. 夜半

C. 黎明

D. 午后

**【答案】C。解析：**

该诗句出自李商隐的《嫦娥》，意思是：烛影深深映上云母屏风，银河渐渐沉没，晨星沉没在黎明的曙光里。因此该诗句描写的是一天之中的黎明时段。

所以，正确选项是C。

9. 下列诗句中没有传达出幸福感的是：

A. 却看妻子愁何在，漫卷诗书喜欲狂

B. 两岸猿声啼不住，轻舟已过万重山

C. 枝上柳绵吹又少，天涯何处无芳草

D. 春风得意马蹄疾，一日看尽长安花

**【答案】C。解析：**

A项出自杜甫的《闻官军收河南河北》，表达的是诗人听闻叛乱即将平定，自己即将返回家乡的幸

福喜悦之情。排除。

B项出自李白的《早发白帝城》，描写的是诗人从流放境遇中解脱出来的幸福之情。排除。

C项出自苏轼的《蝶恋花·春景》，表达的是诗人因颠沛流离的宦途生涯而生出的辛酸和悲哀之情。没有传达出幸福感，当选。

D项出自孟郊的《登科后》，表达的是诗人金榜题名后的幸福喜悦之情。排除。

所以，正确选项是C。

10. 随着我国社会逐步进入老龄化，现有的养老模式一般包括家庭养老、机构养老、社区养老和以房养老等。

下列关于我国农村老人养老模式的表述错误的是：

- A. 张大爷根据四个儿子之间的协议，每月轮流到其中一个儿子家中生活
- B. 王大娘的两个儿子均没空照顾老人，于是将其送到附近一家养老机构
- C. 李大爷选择将房子抵押给金融机构，由金融机构每月支付其养老费用
- D. 找大娘不愿离开熟悉的社区和朋友，于是选择在社区服务机构中养老

**【答案】C。解析：**

C项错误：农村耕地、宅基地等集体所有的土地使用权，不得抵押。农村的房子是建在宅基地上的，故李大爷不能将房子抵押给金融机构。

所以，正确选项是C。

11. 近年来，粉尘爆炸事件屡见不鲜。下列粉尘中不容易引起爆炸的是：

- A. 肥皂粉
- B. 水泥
- C. 面粉
- D. 奶粉

**【答案】B。解析：**

常见的具有爆炸性的粉尘主要包括：金属（如镁粉、铝粉）；煤炭；粮食（如小麦、淀粉）；饲料（如血粉、鱼粉）；农副产品（如棉花、烟草）；林产品（如纸粉、木粉）；合成材料（如塑料、染料）等。

通常不易引起爆炸的粉尘主要有：土、砂、氧化铁、研磨材料、水泥、石英粉尘等，这类物质化学成分比较稳定，不容易燃烧。

水泥属于不容易引起爆炸的粉尘。

所以，正确选项是B。

12. 下列哪两种疾病是由细菌引起的：

- A. 手足口病、狂犬病
- B. 麻疹、腮腺炎
- C. 肺结核、破伤风
- D. 非典型肺炎、水痘

**【答案】C。解析：**

A项，手足口病由肠道病毒感染引起，狂犬病由狂犬病毒引起。排除。

B项，麻疹由麻疹病毒引起，腮腺炎分为细菌性感染和病毒性感染。排除。

C项，肺结核由结核分枝杆菌引起，破伤风由破伤风梭菌引起。正确，当选。

D项，非典型肺炎可以由病毒引起，也可以由细菌引起。排除。

所以，正确选项是C。

13. 下列关于生活常识的表述错误的是：

- A. 水在真空中会先沸腾后结冰

- B. 颜色深的汽车隔热膜的隔热效果好
- C. 纯水（只有水分子）在0℃时不会结冰
- D. 天凉时，湿润的地方比干旱的地方使人觉得更冷

**【答案】B。解析：**

B项错误：汽车隔热膜的隔热效果与膜的颜色深浅没有必然关系。所以，正确选项是B。

14. 下列哪一选项描述的是竞争关系：

- A. 鹬蚌相争
- B. 不见兔子不撒鹰
- C. 螳螂捕蝉，黄雀在后
- D. 鸠占鹊巢

**【答案】D。解析：**

生物间的关系按性质可分为两类：一是种间互助性的相互关系，如共栖、共生等；二是种间对抗性的相互关系，如寄生、捕食、竞争等。

A项错误，鹬是一种水鸟，常在浅水边或水田中捕食小鱼、昆虫、河蚌等。鹬以蚌为食，两者为捕食关系，不是竞争关系。

B项错误，兔子与鹰是捕食关系，不是竞争关系。

C项错误，蝉与螳螂、螳螂与黄雀都是捕食关系，不是竞争关系。

D项正确，“鸠占鹊巢”中的”鸠“指斑鸠，斑鸠不会做巢，常强占喜鹊的巢。二者为竞争关系。所以，正确选项是D。

15. 自来水厂用来进行水消毒处理的常用化学试剂是：

- A. 臭氧
- B. 氯气
- C. 过氧化氢
- D. 碘伏

**【答案】B。解析：**

自来水厂用来进行水消毒处理的常用化学试剂是氯气。氯气与水反应生成次氯酸，而次氯酸的强氧化性能导致微生物细胞中的酶被氧化并且蛋白质被阻止合成而死亡，从而实现了消毒。

所以，正确选项是B。

16. 海绵城市，是指城市能够想海绵一样，在适应环境变化和应付自然灾害等方面具有良好的“弹性”，下雨时吸水、蓄水、透水、净水，需要时将蓄存的水“释放”并加以利用。

下列属于“城市海绵体”的是：

- A. 完善的地下排水管网，绿地、花园、大型写字楼等城市配套设施
- B. 江河、湖、湿地等系统，绿地、花园、可渗透路面等城市配套设施
- C. 完善的地下排水管网，绿地、花园、硬质柏油或水泥等城市配套设施
- D. 江河、湖、湿地等系统，城市花园，硬质柏油或水泥等城市配套设施

**【答案】B。解析：**

“城市海绵体”包括河、湖、池塘等水系，也包括绿地、花园、可渗透路面这样的城市配套设施。雨水通过这些“海绵体”下渗、滞蓄、净化、回用，最后剩余部分径流通过管网、泵站外排，从而可有效提高城市排水系统的标准，缓减城市内涝的压力。因此，B项属于“城市海绵体”。

所以，正确选项是B。

17. 下列哪一选项不属于孔子提倡的教学方法：

- A. 因材施教
- B. 学而优则仕
- C. 启发诱导
- D. 学思行结合

**【答案】B。解析：**

B项不属于孔子提倡的教学方法。“学而优则仕”是子夏的主张，《论语·子张》子夏曰：“仕而优则学，学而优则仕。”指学习有余力就去做官，是学习的目的，而不是方法。

所以，正确选项是B。

18. 下列行为属于公民正确行使法定权利的是：

- ① 陈某向有关部门举报公交站旁的诈骗团伙
- ② 林某将朋友送给他的手表又送给他的弟弟
- ③ 张某在妻子中止妊娠后第四个月起诉离婚
- ④ 吴某应聘时因受到用人单位性别歧视而起诉至法院

- A ①②③
- B ①②④
- C ②③④
- D ①③④

**【答案】B。解析：**

①正确，根据《刑事诉讼法》第一百零八条规定：任何单位和个人发现有犯罪事实或者犯罪嫌疑人，有权利也有义务向公安机关、人民检察院或者人民法院报案或者举报。

②正确，根据《合同法》第一百八十五条规定：赠与合同是赠与人将自己的财产无偿给予受赠人。朋友把表送给林某后，所有权归林某，他有权处分，送给他弟弟合法。

③错误，根据《婚姻法》第三十四条规定：女方在怀孕期间、分娩后一年内或中止妊娠后六个月内，男方不得提出离婚。

④正确，根据《就业促进法》第六十二条规定：违反本法规定，实施就业歧视的，劳动者可以向人民法院提起诉讼。

所以，正确选项是B。

19. 下列关于胎儿与母体关系的表述错误的是：

- A 胎儿与母体具有不同的遗传物质
- B 胎儿与母体的血液通过脐带相通
- C 胎儿在母体中的发育场所是子宫
- D 胎儿与母体通过胎盘进行物质交换

**【答案】B。解析：**

A项正确。遗传物质是亲代与子代之间传递遗传信息的物质，具典型细胞结构的生物的遗传物质是DNA，但是DNA上所携带的信息是不一样的。

B项错误。胎儿所需的营养物质确切来说来自母体的血液，发育中的胎儿的血型与母体的可以不同，原因是母体与胎儿的毛细血管相互交叉但不相通，所以胎儿体内的血液与母体的血液不直接相通，母亲的血液与胎儿的血液是彻底分开的。

C项正确。卵细胞受精以后开始分裂、分化，形成胚泡，然后形成囊胚，并植入母体子宫内膜中，吸收营养，继续发育。

D项正确。胎盘内有许多绒毛，绒毛内有毛细血管，这些毛细血管与脐带内的血管相通，绒毛与绒毛之间则充满了母体的血液。胎儿和母体通过胎盘上的绒毛进行物质交换。

所以，正确选项是 B。

20. 下列我国的世界遗产不属于多省联合申遗的是：

- A 土司遗址
- B 丝绸之路
- C 中国丹霞
- D 大足石刻

**【答案】。解析：**

A 项，中国土司遗产包括湖南永顺土司城遗址、贵州播州海龙屯遗址、湖北唐崖土司城遗址。故土司遗址属于多省联合申遗。排除。

B 项，丝绸之路经过的路线长度大约 8700 公里，其中，中国境内有 22 处考古遗址、古建筑等遗迹，包括河南省 4 处、陕西省 7 处、甘肃省 5 处、新疆维吾尔自治区 6 处。故丝绸之路属于多省联合申遗。排除。

C 项，丹霞是一种有着特殊地貌特征以及与众不同的红颜色的地貌景观(即“丹霞地貌”)。中国丹霞是由湖南崑山、广东丹霞山、福建泰宁、江西龙虎山等景区共同签订捆绑申报合作协议。故中国丹霞属于多省联合申遗。排除。

D 项：大足石刻位于重庆市大足区境内，不属于多省联合申遗。当选。

所以，正确选项是 D。

## 第二部分 言语理解与表达

(共 40 题，参考时间 35 分钟)

**本部分包括表达与理解两方面的内容。请根据题目要求，在四个选项中选出一个最恰当的答案。**

21. 中国绘画是以庄子哲学为精神宗旨的，其最高境界是在人与对象的双重自然状态下实现物我浑融。《庄子·田子方》载，宋元君招试画师，应试者皆\_\_\_\_\_，唯有一后至者，“解衣盘礴赢”，任性自然地投身于画作。宋元君称此人为“真画者”。所谓“真画者”，指的是突破规范束缚而进入自由率真的创作状态的画家。这是庄子为后世中国画家塑造的模范。填入画横线部分最恰当的一项是：
- A. 循规拘礼
  - B. 循规蹈矩
  - C. 墨守成规
  - D. 按部就班

**【答案】A。解析：**

横线处所填词语呼应前面的“应试者”，并且与后文的“后至者”形成对比。

“后至者”即“真画者”，特点是“突破规范束缚而进入自由率真的创作状态”，与之相反的则应是受礼法限制，不能自由率真。

A 项，“循规拘礼”指遵循规则，拘泥于礼节，有“受礼法限制”之意，符合语境。

B 项，“循规蹈矩”指遵守规矩，不敢违反。不能体现“受礼法限制”之意，排除。

C 项，“墨守成规”指思想保守，守着老规矩不肯改变。不能体现“受礼法限制”之意，排除。

D 项，“按部就班”指做事按照一定的步骤、顺序进行。也不能体现“受礼法限制”之意，排除所以，正确选项是 A。

22. 今天，科技发展极大地改善了人类生活的方方面面，使得人们难以脱离科技成果，退回到现代科技之前的生活状态中。但越来越多的人也意识到，一些科技成果常常携带着\_\_\_\_\_的后果，可能

对人类生活产生负面影响。

填入画横线部分最恰当的一项是：

- A. 昭然若揭
- B. 不言自明
- C. 难以预测
- D. 毋庸讳言

**【答案】C。解析：**

文段首先阐述科技发展改善了人类生活，接着通过转折说明科技也会带来不好的后果。

通过后文的“可能产生负面影响”可知，这种不好的后果是一种不确定化的影响，是未知的。C项“难以预测”指难以预先推测或测定，能够体现“未知”。因此C项当选。

A项，“昭然若揭”形容真相毕露，所有一切都已显现了出来。B项“不言自明”指不用表述就能知道这个动作、语句、文章的意思，浅显易懂。D项“毋庸讳言”指用不着避讳，可以直说的内容。三者均不能体现“未知”。排除。

所以，正确选项是C。

23. 哲人说：“你的心态就是你真正的主人。”乐观向上、心态阳光，即便一时身处困境，仍有“竹杖芒鞋轻胜马”的\_\_\_\_\_，在茫茫暗夜中亦能读出星星指引的方向。相反，悲观低沉、心态消极，\_\_\_\_\_也能感受“夕阳西下，断肠人在天涯”的悲情，在一怀愁绪中迷失自我。

依次填入画横线部分最恰当的一项是.：

- A. 坚韧 沧海一粟
- B. 旷达 杯水风波
- C. 狂喜 瓜田李下
- D. 纯真 一叶知秋

**【答案】B。解析：**

第一空，根据后面的“相反”一词可知，前后的语意必须转折相反，要填的词应与“悲情”构成反义。据此除A、D两项。

第二空，C项，“瓜田李下”比喻容易引起嫌疑的场合，与语境明显不符，排除。

B项，“杯水风波”表示一杯水就能引起风波，符合语境，当选。

所以，正确选项是B。

24. 现实生活中，真正能够平心静气、\_\_\_\_\_者，似乎为数不多。相反，惯于给灵魂做加法，喜欢抛头露面、彰显自我的人倒是不少。君不见，有的人只要有机会，不是东拉西扯、侃侃而谈，便是谈天说地、\_\_\_\_\_。不少人喜欢把逛街购物、唱歌喝酒、头疼脑热、感冒鼻塞之类的闲事、琐事、无聊事，统统发到朋友圈里去。

依次填入画横线部分最恰当的一项是.：

- A. 委曲求全 口若悬河
- B. 心如止水 指桑骂槐
- C. 波澜不惊 口诛笔伐
- D. 心无旁骛 津津乐道

**【答案】D。解析：**

第一空，要填入的词应和“平心静气”构成并列关系。

A项的“委曲求全”指为了顾全大局而让步，不符合语境，排除。

第二空，所填词语必须与“谈天说地”是近义关系。

B项“指桑骂槐”为贬义词，比喻表面上骂这个人，实际上是骂那个人，感情色彩和含义均不符



合语境，排除。

C项的“口诛笔伐”指从口头和书面上对坏人坏事进行揭露和声讨，用在此处程度过重，也不符合文段的感情色彩，排除。

所以，正确选项是D。

25. 古典农业社会中，人的乡愁和城市没有太大关系。彼时的乡愁大抵是怀才不遇的流荡，以及战争带来的\_\_\_\_\_和乡土难返。而现在，大多数“乡愁感慨”是具有城市生活经历的人发出的，他们发愁的是城市“工作好不好找，房子买不买得起”等等。过去随时可以返回的家乡，正逐渐消失在城市化运动中。因此，他们对乡愁的\_\_\_\_\_可能完全不是同一方向，甚至可能是“城愁”。

依次填入画横线部分最恰当的一项是.：

- A. 背井离乡 认同
- B. 流离失所 认识
- C. 民不聊生 认可
- D. 饥寒交迫 认知

**【答案】A。解析：**

第一空，横线处所填词语应必须与“乡土难返”意思相近，表达远离故乡之意。

A项的“背井离乡”指离开家乡到外地，有远离故乡之意，符合文意。

B项的“流离失所”指无处安身，到处流浪。C项“民不聊生”指老百姓无以为生，活不下去，强调生活窘迫。D项“饥寒交迫”指衣食无着，又饿又冷，形容生活极端贫困。三个词语均与“乡愁”无关，不能体现“远离故乡”之意。排除B、C、D三项。

所以，正确选项是A。

26. 2016年中央电视台春节联欢晚会节目《华阴老腔一声喊》吸纳了非物质文化遗产元素。它源于生活，既接地气又创新出彩，\_\_\_\_\_。它的成功，关键在于华阴老腔的魅力，传统音乐元素没有随着岁月流逝而失去光泽，它在现代音乐的包装下还能\_\_\_\_\_。

依次填入画横线部分最恰当的一项是.：

- A. 雅俗共赏 熠熠生辉
- B. 风靡一时 赏心悦目
- C. 曲高和寡 美不胜收
- D. 喜闻乐见 大放异彩

**【答案】A。解析：**

第一空，照应前文“既接地气又创新出彩”，形容该节目既贴近民众生活，又在艺术层面有较好表现。

A项“雅俗共赏”形容文艺作品既优美又通俗，各种文化程度的人都能够欣赏，符合语境。

B项“风靡一时”形容事物在一个时期里极其盛行，不符合文意，排除。

C项“曲高和寡”比喻言论或作品不通俗，能了解的人很少，与“接地气”文意相反，排除。

D项“喜闻乐见”指很受欢迎，不能体现节目“既接地气又创新出彩”的两个特点，排除。

验证第二空，“熠熠生辉”形容光彩闪耀的样子，照应前文“没有随着岁月流逝而失去光泽”，符合语境。因此A项当选。

所以，正确选项是A。

27. “一带一路”的宏伟构想，从历史深处走来，融通古今、连接中外，\_\_\_\_\_和平、发展、合作、共赢的时代潮流，\_\_\_\_\_丝绸之路沿途各国发展繁荣的梦想，\_\_\_\_\_古老丝绸之路崭新

的时代内涵，契合沿线国家的共同需求，为沿线国家优势互补、开放发展开启了新的机遇之窗。依次填入画横线部分最恰当的一项是：

- A. 追溯 实现 植入
- B. 顺应 承载 赋予
- C. 遵循 明晰 提出
- D. 适应 承接 蕴蓄

**【答案】B。解析：**

第一空，搭配“潮流”。

A项的“追溯”比喻回首或钩沉往事，探寻本质或源泉，与“潮流”搭配不当，排除。

C项的“遵循”指按照、依照，通常搭配“规律”等，不能搭配“潮流”，排除。

第二空，D项的“承接”指承受、接受，侧重于接下来继续做某事，与“梦想”搭配不当，排除。

验证第三空，B项的“赋予”与“内涵”搭配得当。因此B项当选。

所以，正确选项是B。

28. 近年来，一些不负责任的网络谣言泛滥成灾，极大地\_\_\_\_\_着社会成本，\_\_\_\_\_着世道人心。\_\_\_\_\_网络谣言，净化网络环境，已经成为包括广大网民、互联网企业和管理部门等在内的全社会的共识。

依次填入画横线部分最恰当的一项是：

- A. 耗费 扰乱 遏止
- B. 消耗 损害 遏制
- C. 耗尽 蛊惑 禁绝
- D. 侵蚀 破坏 杜绝

**【答案】B。解析：**

第一空，搭配“社会成本”。

C项“耗尽”程度过重，排除。

D项“侵蚀”与“社会成本”搭配不当，排除。

第三空，搭配“网络谣言”。

A项“遏止”侧重强调停止，对象多是战争、暴动、洪流等来势凶猛而突然发生的重大事件，语义过重，排除。

B项“遏制”表示制止、控制、使不发作，侧重强调控制在一定范围内，符合语境。

验证B项第二空，“损害着世道人心”，搭配恰当。因此B项当选。

所以，正确选项是B。

29. 语言本身就是人类文化长期\_\_\_\_\_的智慧结晶，一切人类创造的思想文化成果都需要通过语言来深度表达和精彩\_\_\_\_\_。如果将文化视为人类精神或思维自觉\_\_\_\_\_的形形色色的神奇“痕迹”，那么，语言就是这种“痕迹”中最鲜活、最深邃和最久远的核心部分。

依次填入画横线部分最恰当的一项是：

- A. 演进 描述 保存
- B. 培育 演绎 留传
- C. 发展 诠释 存留
- D. 积淀 阐释 遗留

**【答案】D。解析：**

第一空，与“智慧结晶”搭配。

A项“演进”、C项“发展”均侧重于强调变化，而“智慧结晶”表示智慧的凝聚而非变化，排除。

第三空，搭配“痕迹”。

B项“留传”指留下并传递，文段无“传递”之意，排除。

D项“遗留”指遗落下来的，与“痕迹”搭配恰当。因此D项当选。

所以，正确选项是D。

30. 所谓类文本，指的是出版物中所有作者文字之外的部分。尽管类文本也是阅读对象，但它们\_\_\_\_\_地成为阅读的主体，甚至造成了对于文本的阅读\_\_\_\_\_，实在有\_\_\_\_\_之嫌。

依次填入画横线部分最恰当的一项是.：

- A. 反客为主 困难 以一持万
- B. 主客颠倒 妨碍 舍本逐末
- C. 喧宾夺主 障碍 本末倒置
- D. 太阿倒持 艰难 轻重倒置

**【答案】C。解析：**

第一空，由“尽管”可知，虽然类文本是不重要的阅读对象，但其却成了主体，因此所填词语需表示类文本“占了主体位置”之意。

A项的“反客为主”指由被动变成主动，文段不涉及主被动含义，排除。

D项的“太阿倒持”比喻把大权交给别人，自己反受其害，文段并无此意，排除。

第二空，搭配前面的动词“阅读”，应填入一个名词。

B项的“妨碍”是动词，用在此处不当，排除B项。

验证C项第三空，“本末倒置”比喻把主次、轻重的位置弄颠倒了，符合文意，因此C项当选。

所以，正确选项是C。

31. 书法一旦离开了文字所表达的思想内涵和精神境界，就如同艺术只剩下技术而毫无风骨气韵。书法艺术唯有思想上的\_\_\_\_\_，文学上的滋润，文化上的\_\_\_\_\_，心灵上的寄托，才能\_\_\_\_\_出打动人心的魅力。

依次填入画横线部分最恰当的一项是：

- A. 高尚 传承 展现
- B. 充沛 弘扬 展示
- C. 充盈 传承 彰显
- D. 高贵 弘扬 凸显

**【答案】C。解析：**

第一空，所填词语需与后面的“滋润”“寄托”形成并列，因此所填词语必须是一个动词。

C项的“充盈”指充满，为动词，正确。

A项的“高尚”，B项的“充沛”，D项的“高贵”都不是动词，因此排除A、B、D三项。

验证第二、三空，“文化上的传承”“彰显魅力”均符合语境。因此C项当选。

所以，正确选项是C。

32. 实现不同产业发展模式的升级，关键是突破核心技术、掌握知识产权。这就需要企业由过去的重投资转向重创新，由注重规模\_\_\_\_\_转向注重行业竞争力的提升。如果不能由低端制造向高生产率的设计、研发、品牌、营销、产业链管理等环节\_\_\_\_\_，企业就会错过产业升级的机遇，更\_\_\_\_\_创新活跃期所带来的重大发展机遇。

依次填入画横线部分最恰当的一项是：

- A. 扩张 延伸 遑论

- B. 扩充 延伸 别论
- C. 扩充 衍生 遑论
- D. 扩张 衍生 别论

**【答案】A。解析：**

第一空，呼应前面的“规模”，“规模扩张”属于固定搭配，“规模扩充”明显搭配不当。因此，排除 B、C 两项。

第二空，搭配前面的“由低端制造向高生产率的设计、研发、品牌、营销、产业链管理等环节”，意思是要延长产业链，A 项的“延伸”符合文意。

D 项的“衍生”指演变而产生，强调从母体物质得到的新物质，文意明显不符，排除。

所以，正确选项是 A。

33. DNA 分子是怎样被用作纳米世界建筑材料的呢？打个比方，我们在宏观世界所采用的建筑材料通常可分为柔性材料（如钢筋）和刚性材料（如砖块），前者决定结构的\_\_\_\_\_性，后者决定结构的\_\_\_\_\_性，两者结合成形态各异而又稳固的结构。类似地，可利用 DNA 单链的“柔性”与双链的“刚性”，通过设计使单双链结合，刚柔相济，构造出各种不同的几何结构。

依次填入划横线部分最恰当的一项是：

- A. 灵便 安稳
- B. 活动 平稳
- C. 灵活 稳定
- D. 灵敏 稳固

**【答案】C。解析：**

第一空，前者指钢筋。D 项的“灵敏”形容人很聪敏，用来形容钢筋明显不搭，排除 D 项。

第二空，后者指砖块。A 项的“安稳”指人的生活状态很安定；B 项的“平稳”指一种平衡的状态。用来形容刚性的砖块文意不符。排除 A、B 两项。

所以，正确选项是 C。

34. 20 世纪 90 年代，有人\_\_\_\_\_传统书信将被新兴的通信方式取代。然而我们惊奇地发现，传统的纸质书信依然健康发展，与电子通信方式\_\_\_\_\_，在当下生活中发挥着重要的作用。

- A. 坦言 并驾齐驱
- B. 预言 并行不悖
- C. 断言 相向而行
- D. 妄言 背道而驰

**【答案】B。解析：**

从第二空入手，根据转折关联词“然而”可知，题干文段的前后语义相反。前文提到传统书信被新兴通信方式取代，可知第二空表达传统书信不会被取代，两者可以同时存在。

C 项的“相向而行”表示朝相反的方向进行；D 项“背道而驰”比喻彼此的方向和目的完全相反。这两项均与文段表示的两者共存的意思相矛盾，排除。

第一空，根据文段中“将”可知，横线处是表达对于未来事件的推测。

A 项的“坦言”指坦率的话，不是对将来事情的预测，排除。

B 项的“预言”指对将来事情的预测，填入文段语义恰当，当选。

所以，正确选项是 B。

35. 随着 3D 打印技术的发展，人们将不再需要等待皮肤在实验室中研发出来，化妆品公司也将能够更加快速地通过\_\_\_\_\_皮肤来创建相应的模型，而且还能够创建更加强大的原型。皮肤非常薄，对 3D

打印而言,制造皮肤将是一个相对\_\_\_\_\_的过程。3D 打印机中的一个注射器能够沿着器官线移动,并非常缓慢地挤压出细胞溶液。然后,再一层层增加,以此达到用户所想要的厚度。

依次填入划横线部分最恰当的一项是:

- A. 打印 容易
- B. 复制 简单
- C. 保养 复杂
- D. 修复 简易

**【答案】A。解析:**

第一空,根据文意可知,化妆品公司运用 3D 打印技术来建立模型。

A 项的“打印”,能够体现出 3D 打印技术的功能,保留。

B 项的“复制”,C 项的“保养”,D 项的“修复”均不是 3D 打印技术的功能,排除。

第二空,代入“容易”验证,根据后文可知,利用 3D 打印技术来制造皮肤没有太大难度,可以很容易实现,填入文段语义合适,当选。

所以,正确选项是A。

36. 责任心,是创业者\_\_\_\_\_的品质。经常在生活中磨练的人一定碰到过困难与荆棘、遇到过挑战与挫折、感受过真情与冷暖、领悟过付出与回报,久而久之,人的内心变得坚强,说话做事更显得担当,“责任”二字通过在潜移默化的行为训练\_\_\_\_\_到创新创业者的血液里,变成人的气节与气质,形成了独有的\_\_\_\_\_。

依次填入划横线部分最恰当的一项是:

- A. 千金难求 植入 感召力
- B. 不可多得 渗入 亲和力
- C. 难能可贵 融入 竞争力
- D. 绝无仅有 介入 创新力

**【答案】C。解析:**

第一空,横线处所填成语搭配“品质”,且强调创业者“品质”的重要性。

A 项的“千金难求”,指用大量的钱财都难以换得,十分珍贵;B 项的“不可多得”,指非常稀少,很难得到;C 项的“难能可贵”,指难以做到的事情居然做到了,值得珍视。均符合文意,保留。

D 项的“绝无仅有”,指只有这一个,语意程度过重,创业者必然还有其他的优秀品质,排除。

第二空,搭配“血液”。

A 项的“植入”与“血液”搭配明显不当,排除。

第三空,横线处所填词语表示有责任心的创业者的“气节与气质”特征。

B 项的“亲和力”指一个人在群体心目中的亲近感,与“气节”不搭,排除。

所以,正确选项是C。

37. 在“互联网+”时代,通过教育信息化建设,可以突破\_\_\_\_\_障碍,逐步缩小区域、城乡数字差距,扩大优质教育资源覆盖面,把优秀的教育资源送到农村去,送到最需要的地方去,让更多的孩子同在蓝天下共享优质教育。

填入画横线部分最恰当的一项是:

- A. 文化
- B. 思维
- C. 认知
- D. 空间

**【答案】D。解析:**

横线处搭配“障碍”，根据文意可知，是“互联网+”能够突破某种障碍。突破什么障碍呢？根据后面的“扩大教育覆盖面”，可知文段意在强调突破“空间”方面的限制，即扩大教育空间，对应D项当选。

所以，正确选项是D。

38. 汛期恶劣的环境，让查找堤坝渗漏部位和渗漏入、出水口变得极为困难。而如能及时对管涌渗漏进行快速\_\_\_\_\_，确定其具体位置、形状，采取相应有效措施，就能够\_\_\_\_\_洪灾中可能发生的溃坝风险。

依次填入画横线部分最恰当的一项是：

- A. 监测 避让
- B. 检测 规避
- C. 防堵 回避
- D. 封堵 避免

**【答案】B。解析：**

第一空，呼应前面的“查找堤坝渗漏部位”和后面的“确定其具体位置、形状”，可知空格处应该是经过检查发现问题的“检测”工作，而不是防堵和封堵，因此排除C、D两项。

第二空，“规避风险”属于固定搭配。因此排除A项。

所以，正确选项是B。

39. 本地杂草野花由于经历了千百年的自然\_\_\_\_\_，对当地气候和土质都有极好的适应性，根本不需要过多额外的养护。而且，与属于外来物种的人工草坪相比，本地杂草野花还有一个\_\_\_\_\_就是生态安全。

依次填入画横线部分最恰当的一项是：

- A. 选择 优势
- B. 淘汰 好处
- C. 洗礼 优点
- D. 进化 长处

**【答案】A。解析：**

第一空，“自然选择”是生态领域的固定搭配。A项符合文意。

第二空，空格前面的“还有一个”，与前文的“对当地气候和土质都有极好的适应性，根本不需要过多额外的养护”具有并列关系，显然都是“与属于外来物种的人工草坪相比”的优势。因此，A项当选。

所以，正确选项是A。

40. 在动画片的题材中，童话、神话、民间故事占了很大的比例，就是因为这些题材都是带有浓厚幻想色彩的\_\_\_\_\_故事，具有鲜明的\_\_\_\_\_、假定与象征的因素，神奇虚幻的故事借助动画的假定性不仅可以得到淋漓尽致的表现，而且动画艺术的特征也能够得以充分发挥。

依次填入画横线部分最恰当的一项是：

- A. 虚构 寓意
- B. 虚幻 含义
- C. 虚假 含意
- D. 虚拟 喻义

**【答案】A。解析：**

第一空，“虚构故事”属于固定搭配。如电影中常见“本故事纯属虚构，如有雷同，纯属巧合”的

说法。因此，A项符合文意。

第二空，呼应前面的动画片题材“童话、神话、民间故事”，这类故事主要是向人们传达其深刻的“寓意”。因此，A项当选。

所以，正确选项是A。

41. 拿破仑在法国的崛起，极大地震撼了欧洲各国的王室。他们视法国大革命为洪水猛兽，不屑与拿破仑这样行伍出身的政治暴发户对话。1800年英、俄、奥等国组成的第二次反法同盟与拿破仑决战。拿破仑亲率两万兵马，出奇不意地翻越了法国与意大利交界的羊肠小道，进入意大利境内，击败了奥军。同时，拿破仑又向沙皇保罗一世献殷勤，使他退出了反法同盟，最终使英国陷入孤立，最后不得不同法国签订《亚眠和约》，承认拿破仑在欧洲占领的疆土。

这段文字意在强调：

- A. 欧洲各国的王室非常害怕拿破仑在法国的崛起
- B. 拿破仑是个具有非凡军事才能与外交手腕的人
- C. 英、俄、奥等国最终承认拿破仑在欧洲占领的疆土
- D. 拿破仑用不战而屈人之兵的战法，击败第二次反法同盟

**【答案】B。解析：**

推断文意。

文段首先指出拿破仑的崛起及各王室对其的偏见，接下来分别从战争策略与外交能力两方面，详细论述拿破仑是如何打破偏见并最终被承认的。因此，文段主要介绍了拿破仑的军事才能和外交才能，意在说明：拿破仑是个具有非凡军事才能与外交手腕的人。对应B项当选。

所以，正确选项是B。

42. 研究发现，长期吃核桃等坚果能改善一些与大脑功能相关的指标，和人们所期待的核桃“补脑”功能并不是一回事。到现在为止，并没有直接的研究证据表明，吃了核桃之后，就能短期内提高人的智商，或者提高考试成绩。而且，多数人的智力会在20~30岁左右达到顶峰，之后则很难提升。正确的饮食包括日常摄入少量核桃等坚果，确实有利于延缓大脑的衰老过程，减少包括中风在内的疾病风险。但那种吃了马上就“反应快了，记忆好了，智力蹭蹭往上跑了”之类的效果，只是我们的一种美好想象。

根据这段文字，下列说法正确的是：

- A. 长期吃核桃不能改善与大脑功能相关的指标
- B. 吃核桃短期内能够提高人的智商或考试成绩
- C. 吃核桃使多数人的智力在20~30岁达到巅峰
- D. 日常摄入适量核桃有利于延缓大脑衰老过程

**【答案】D。解析：**

细节对比。

A项，由文段“长期吃核桃等坚果能改善一些与大脑功能相关的指标”可知，“不能改善”表述错误，排除。

B项，由文段“并没有直接的研究证据表明……或者提高考试成绩”可知，“短期内能够提高”表述错误，排除。

C项，文段并未提及“人的智力在20~30岁达到顶峰”与“吃核桃”有关，表述错误，排除。

D项，由文段“正确的饮食包括日常摄入少量核桃等坚果，确实有利于延缓大脑衰老”可知，D项表述正确，当选。

所以，正确选项是D。

43. 自然界产生的电磁辐射，又称为环境电磁波的本底辐射。本底辐射对人类生存环境，无不良影响。

“阳光也是一种电磁辐射，亿万年来我们正是依靠阳光的照射才生存到现在。”但是，另外一类电磁辐射源所发射的电磁波，会对环境产生不良影响，对人类健康造成危害。资料显示，环境中的电磁辐射污染源包括人类发明、制造和使用的能够产生辐射电磁波的一切电子仪器、装置和设备。这一类电磁辐射源，被称为电磁波辐射污染源。

下列说法与原文不符的是：

- A. 阳光辐射属于本底辐射的一种
- B. 雷达属于电磁波辐射污染物
- C. 电磁波不会对人类造成伤害
- D. 本底辐射对环境无不良影响

**【答案】C。解析：**

细节对比。找出说法与原文不符的一项。

A项，由“阳光也是一种电磁辐射”可知，该项表述正确，排除。

B项，文段提到“环境中的电磁辐射源包括人类发明、制造和使用的能够产生辐射电磁波的一切电子仪器、装置和设备。这一类电磁辐射源，被称为电磁波辐射污染源。”雷达属于电子仪器，所以也属于电磁波辐射污染源，排除。

C项，由“另外一类电磁辐射源所发射的电磁波，会对环境产生不良影响，对人类健康造成危害”可知，并不是所有的电磁波都不会对人类造成危害，该项表述错误，当选。

D项，由“本地辐射对人类生存环境，无不良影响”可知，该项表述正确，排除。

所以，正确选项是C。

44. 大数据时代，正是通过挖掘个人选择偏好、生活轨迹、金融信用等数据，把握社会整体的需求、供给和趋势，进而更好地造福社会。有了大数据，企业可以据此实现颠覆式创新，创造个性化、定制化的产品。政府部门可以据此提高治理效能，相关决策可以更好辨症施治。对于个人来说，大数据带来的是更方便、更精准、更有效率。可以说，\_\_\_\_\_，正在成为现代社会最重要的进步动力之一。

填入画横线部分最恰当的一项是：

- A. 大数据使得统计上显著的相关关系越来越多
- B. 大数据日益改变着人类日益普及的网络行为
- C. 大数据利用信息技术创造持久有力的竞争优势
- D. 大数据将信息从知识的载体进化为智慧的源泉

**【答案】D。解析：**

横线前面出现“可以说”，说明所填句子应对整个文段起到总结的作用。

文段开头提到大数据的价值，之后从企业、政府、个人三个方面介绍了大数据的意义，因此横线处应重点强调大数据的意义，对应D项当选。

A项，“统计上显著的相关关系越来越多”属于文段中未涉及的信息，排除。

B项，“人类的网络行为”只是大数据影响的一个方面，概括不全面，排除。

C项，“竞争优势”仅和企业有关，过于片面，排除。

所以，正确选项是D。

45. 维生素C又叫抗坏血酸，是一种水溶性维生素，溶液显酸性。医学研究表明，人类在不良情绪下，会产生过多氧自由基，损伤细胞和组织，导致皮肤失去弹性，出现皱纹。而维生素C与氧自由基发生反应，从而清除自由基，可有效避免肌肤老化。那么，维生素C又是如何美白皮肤的呢？原来，皮肤的颜色主要取决于肌肤中黑色素的含量。抑制酪氨酸酶的合成是美白的关键之一，而维生素C



能抑制此酶的活性，阻断黑色素生成，且可将已形成的黑色素还原成无色的黑色素前质。

下列说法与原文不符的是：

- A. 维生素 C 能够避免肌肤老化
- B. 酪氨酸酶的合成可以美白肌肤
- C. 维生素 C 能阻断黑色素生成
- D. 不良情绪容易使人出现皱纹

**【答案】B。解析：**

细节对比。找出说法与原文不符的一项。

A 项，由“维生素 C 与氧自由基发生反应，从而清除自由基，可有效避免肌肤老化”可知，该项表述正确，排除。

B 项，由“抑制酪氨酸酶的合成是美白的关键之一”可知，“酪氨酸酶的合成”并不能美白肌肤，B 项表述错误，当选。

C 项，由“维生素 C 能抑制此酶的活性，阻断黑色素生成”可知，该项表述正确，排除。

D 项，由“人类在不良情绪下，会产生过多氧自由基，损伤细胞和组织，导致皮肤失去弹性，出现皱纹”可知，该项表述正确，排除。

所以，正确选项是 B。

46. 家犬是人类的好朋友，尽管相互之间差异巨大，这些不同的家犬群体却有一个共同的祖先——灰狼。灰狼在全球分布非常广泛，但各地的家犬并不是从各地的灰狼演化而来。从基因组 DNA 入手，比较来自不同地区的家犬群体的遗传多样性，研究人员发现，来自东南亚地区的家犬群体具有最高的多样性。同时系统发育树的结构也支持以上的结论。在系统发育树上，每一个枝的末端代表一个群体，亲缘关系较近的群体在树上的位置也会比较近。而来自东南亚地区的家犬样品，都位于系统发育树的基部位置。

这段文字意在说明：

- A. 家犬起源于在全球分布非常广泛的灰狼
- B. 性情不同、形态各异的家犬有着共同的起源地
- C. 系统发育树原理为动物演化研究提供了支撑
- D. 基因组 DNA 的研究根本解决了家犬起源问题

**【答案】B。解析：**

推断文意。

转折结构，强调转折后面的内容。

文段开头提出家犬群体的祖先为灰狼，接着转折指出“但各地的家犬并不是从各地的灰狼演化而来”，即家犬的祖先可能来自于同一地区的灰狼。后文又分别从“基因组 DNA”及“系统发育树的结构”这两方面论述了“家犬来自东南亚这同一起源地”这一观点。对应 B 项当选。

A 项，属于转折之前的内容，非文段重点，排除。

C、D 两项，分别为“系统发育树的结构”及“基因组 DNA”的解释说明部分，表述片面，排除。

所以，正确选项是 B。

47. 作为一个信息大平台、文化大熔炉，互联网对亿万网民的求知途径、思维方式、价值观念产生着重要影响。互联网的传播优势和舆论功能，为推动信息交流、促进文化繁荣、凝聚社会共识提供了全新的渠道和手段。然而网络不是世外桃源，离开法治和道德，网络谣言、网络诈骗、网络陷阱等就会大行其道，广大网民特别是青少年就可能深受其害。全国 7 亿多人上网，肯定需要建设和管理，为此我们要加强网络内容建设，做强网上正面宣传，培育积极健康、向上向善的网络文化。

对这段文字概括最恰当的一项是：

- A. 网络是把双刃剑，需要加强管理
- B. 网络犯罪猖獗，需加强法制约束
- C. 网络既促进交流也带来网络犯罪
- D. 网络使用需加以引导，扬长避短

**【答案】A。解析：**

概括主旨。

文段开篇介绍互联网带来的诸多好处，接着转折，通过“然而”指出网络带来的诸多问题，最后提出对策，即：为此我们要加强网络内容建设，做强网上正面宣传，培育积极健康、向上向善的网络文化。

- A 项，“双刃剑”对应网络的好处和弊端，“加强管理”对应文段中的对策，全面而准确，当选。
  - B 项，“网络犯罪”只是问题的一个方面，表述片面，排除。
  - C 项，只说了网络的好处与弊端，却未指出对策，排除。
  - D 项，“网络使用需加以引导”只是对策中的一个方面，表述片面，排除。
- 所以，正确选项是 A。

48. 近年来，我国推行了一系列改革，为“双创”营造制度环境。大学生、海归、大企业高管和连续创业者、科技人员这支“新四军”的崛起，可以看作是创业主体从精英走向大众的一个强有力的信号。不过，因为机制体制不健全，一些法律、法规、政策存在矛盾，人的价值的最终实现还存在着不少障碍。倘若人的价值迟迟不能得到充分保障，创新创业者才能的释放势必会受到影响，诸多科技成果就可能烂在抽屉里，诸多科技企业就可能因为缺乏创新而死去。

这段文字意在强调：

- A. 改革要为“双创”营造制度环境
- B. 创业主体将从精英走向大众
- C. 机制体制阻碍人的价值实现
- D. 保障人的价值是“双创”的前提

**【答案】D。解析：**

推断文意。

问题对策结构，强调的是对策而不是问题。

文段首先交代背景，说明我国通过改革为“双创”营造制度环境及创业主体发生变化，随后通过“不过”转折，指出“人的价值的最终实现还存在不少障碍”，尾句提出对策，强调要充分保障人的价值，因此文段意在强调：保障人的价值对于双创的必要性，对应 D 项当选。

- A、B 两项均为转折前的内容，非文段重点，排除。
  - C 项表述的是问题，非文段重点，并且没有提到“双创”这一话题，排除。
- 所以，正确选项是 D。

49. 月球是地球唯一的自然卫星，也是人类目前唯一能够抵达的地外星球。在人造卫星之外，利用这颗自然卫星开展对地球的遥感观测，有着诸多的优势和不可替代性。月球表面积远远大于任何人造卫星，因而在月球上布设遥感器，不用考虑载荷多少、大小、重量等，可同时置放很多不同类型的遥感器，形成主被动、全波段同步观测的能力，对于观测大尺度地球科学现象——全球环境变化、陆海气相互作用、板块构造及固体潮、三极对比研究等会有深入的认识，并有可能观测到先前未知的科学现象。

对上述文字概括最准确的一项是：

- A. 月球比人造卫星更适合布设遥感器
- B. 月球对地观测有着天然的综合优势
- C. 月球有望能给空间对地观测带来革命

D. 月球开辟对地观测科学与技术的新方向

**【答案】B。解析：**

概括主旨。

证明结构，强调的是论点而不是论据。

文段首先提出论点：在人造卫星之外，利用这颗自然卫星开展对地球的遥感观测，有着诸多的优势和不可替代性。然后列举大量共具体的论据来证明论点。对应 B 项当选。

A 项，是月球对地观测诸多优势中的一方面，表述片面，排除。

C 项，“给空间对地观测带来革命”语意程度过重，排除。

D 项，“开辟新方向”属于无中生有，排除。

所以，正确选项是 B。

50. 当 20 世纪各种文化遭受危机与困惑之时，学者们往往返身探求不同文明的原点和文化资源，通过世界性的比较与对话，以寻找未来的发展方向与道路。此时，音乐权威话语的主流地位也开始让位于对话。实现对话的前提是平等的价值观，以此条件，中西方音乐才有对话的可能。否则，我们只有听话的权利，而没有发言与对话的资格。因此，中国音乐传统不是以其提供给专业音乐创作的素材、音乐库、原料等来进行其价值定位的，而是参照当今中西方以及东西方音乐文化比较研究而定位的。对上述文字概括最准确的一项是：

A. 通过比较与对话探讨解决文化危机的途径

B. 中西音乐进行对话的前提是价值观平等

C. 探讨如何对中国音乐的传统进行价值定位

D. 通过平等对话以摆脱中国音乐传统的困境

**【答案】C。解析：**

概括主旨。

因果结构，强调的是结果而不是原因。

文段通过“因此”得出结论：因此，中国传统音乐的价值定位不在于专业性的音乐创作，而在于参照当今中西方以及东西方音乐文化的比较研究而定位。对应 C 项当选。

A 项，缺少文段主题词“音乐”，排除。

B 项，文段话题应该是“中国音乐传统”，而不是“中西音乐对话”，排除。

D 项，“摆脱中国音乐传统的困境”在文段中并未提及，属于无中生有，排除。

所以，正确选项是 C。

51. ①更令人震惊的是，这些土著们在语言和文化上表现出超乎想象的统一性

②他们没有航海设备，只有原始的舟筏，却在占据了地球三分之一面积的大洋中，找到了一个个孤悬海上的小岛

③他们有着相似的风俗习惯，在相隔极远、完全陌生的岛上，竟然可以用同一种语言进行简单交流

④原始的南岛语族，创造了航海奇迹

⑤这使得许多世纪后，“地理大发现”浪潮中驶入太平洋的西方航海家们惊异地发现，几乎他们每找到一处新的岛屿，都已有了土著们居住过的痕迹

⑥然后定居其上，传承和发展着自己的文化

将上述 6 个句子重新排列，语序正确的是：

A. ④⑤②①③⑥

B. ④②⑥⑤①③

C. ②⑥⑤④③①

D. ③①②⑥④⑤

**【答案】B。解析：**

观察发现，②句和③句均有代词“他们”，不能作为首句。因此排除 C、D 两项。

④中的“航海奇迹”指的是②中“没有航海设备……”，因此④②必须捆绑，B 项当选。

所以，正确选项是 B。

52. ①我们要感恩大自然造就我们的生命，给我们来到世界的机会，感恩大自然赋予我们丰富的生活所需资源

②宋代张载指出：“乾曰父，坤曰母”。就是说，天就是我们的父亲，地就是我们的母亲

③我们要树立人与天地万物同属一个生命世界、生死与共的天人观，树立感恩自然、孝敬自然、爱护自然的大自然观、大环境观和大生态观

④大自然是我们生命所来与所归的地方，人人来自自然，在自然界中生息，最后又回归自然

⑤阳光、空气和水，人们须臾不可离，没有大自然，人就无法生活，无法生存，人与自然生死攸关

⑥没有自然界，就没有我们的一切

将上述 6 个句子重新排列，语序正确的是：

A. ⑥④②⑤①③

B. ③①⑤④②⑤

C. ②④③①⑥⑤

D. ④②⑥①⑤③

**【答案】D。解析：**

对比选项分析首句。②是援引观点，③是对策，④是下定义，⑥是反面论证。②援引观点和④下定义更适合做首句，因此排除 A、B 两项。

对比 C、D 的区别，尾句中 C 项以反面论证结尾，D 项以对策结尾。在一个论证中，把对策放在论据的前面是不可能的，必须把对策放在后面。因此排除 C 项。D 项当选。

所以，正确选项是 D。

53. 中国的 FAST（500 米口径球面射电望远镜）主体的落成为何引起海内外的热烈关注？原因有三。一是看得远。作为目前口径最大的射电望远镜，FAST 在理论上可以接收到 137 亿光年以外的电磁信号。二是很灵活。FAST 的索网结构可以随着天体的移动变化，极大提升观测效率。三是高精度。FAST 的结构处处都是毫米级的精度要求：用来编织索网手臂般粗细的钢缆，加工精度都被控制在 1 毫米以内；最终的天线精度是 3 毫米，小面板的制造精度是 1.5 毫米。这一切意味着我们将能倾听来自宇宙更深处的声音，观测宇宙更隐蔽的奥秘。

这段文字最适合的标题是：

A. 海内外热烈关注中国的 FAST

B. 走近中国 FAST 走进宇宙深处

C. 中国的 FAST 有三大过人之处

D. 一起倾听来自宇宙深处的声音

**【答案】C。解析：**

概括主旨。

文段详细介绍了海内外热烈关注中国 FAST 三个原因，即：中国 FAST 三大特点和优势，透过其中充满自豪感的字眼“口径最大”“极大提升”“宇宙更深处”“宇宙更隐蔽”，可以看出，这段文字是在描述中国 FAST 的种种“过人之处”。C 项当选。

所以，正确选项是 C。

54. 科学家表示，年幼的狒猴会学着在别的狒猴呼喊结束后再发声，这一发现或可帮助我们

\_\_\_\_\_。除了人类以外的灵长类动物都学不会发声，没有模仿所听到的声音的能力——这种能力对于说话来说必不可少。但近日，研究者表示，灵长类动物能以近乎交谈的方式互相呼喊，因为它们会等待别人呼喊结束后再发声——而这种能力经常在语言进化的讨论中被忽略。如果这种技能是后天习得的，那么它该更接近人类的类似技能，因为婴儿是在和母亲咿咿呀呀的过程中学会这种技能的。

填入画横线部分最恰当的一项是：

- A. 更好地分析人类交往的方式
- B. 更好地理解人类语言的起源
- C. 更好地解决人类交流的障碍
- D. 更好地探索人类文明的起源

**【答案】B。解析：**

横线出现在文段首句，揭示“这一发现”的作用，后文的内容对所填语句进行解释说明，需对后文进行概括。

文段阐述了人类以外的灵长类动物没有模仿声音的能力，并指出这种能力对于说话非常重要，接下来通过“但”引出研究者的观点，指出灵长类动物互相呼喊的方式和人类说话有相似之处。因此，文段主要强调的是这一发现对于理解人类语言的重要性，对应B项。

A项“交往的方式”、C项“交流的障碍”在文段中均未提及，属于无中生有，排除。

D项“人类文明的起源”范围过大，文段仅强调“人类语言”，排除。

所以，正确选项是B。

55. 一位科学家用玻璃板把大鲨鱼和小鱼隔开，大鲨鱼欲捕食小鱼但屡屡撞到玻璃隔板；一段时间后悄悄移开隔板，大鲨鱼却不再攻击小鱼了。

这段文字接下来最可能讲述的是：

- A. 不同种族之间完全可以和谐相处
- B. 因循守旧者，只会一再品味失败
- C. 固化的经验对我们的思维影响不大
- D. 适应新环境，把握新机遇需要新思维

**【答案】D。解析：**

由文段可知，一开始大鲨鱼屡屡撞到玻璃板，后来撤掉隔板，情境发生变化，但是大鲨鱼因为形成了思维定势，不会因势而变，就不再攻击小鱼。

本着承上启下的原则，下文应围绕该故事所蕴含的哲理继续论述，即对于新环境应尽快适应，打破固化经验的束缚。D项符合文意，当选。

所以，正确选项是D。

56. 有“明清古建筑博物馆”之称的三坊七巷街区，有人将其比喻为鱼骨与鱼刺，有人则形容为菩提树叶，或直呼为“非”字形。笔者觉得，它倒更像一片优美的棕榈树枝叶，南后街似叶片的主脉，向西伸出的三条支脉为三坊，向东生出的七条细脉是七巷。由北向南的三坊依次为衣锦坊、光禄坊、文儒坊，七巷的顺序依次为杨桥巷、郎官巷、塔巷、黄巷、安民巷、官巷和吉庇巷。

对这段文字的内容概括最恰当的一项是：

- A. 三坊七巷的历史
- B. 三坊七巷的走向
- C. 三坊七巷的建筑
- D. 三坊七巷的格局

**【答案】D。解析：**

概括主旨。

文段首先介绍了其他人对三坊七巷街区的观点，接着通过“笔者觉得”提出自己的观点，即“将其比作棕榈树叶”，后文再进行具体解释说明。根据文段中的“主脉”、“三条支脉”、“七条细脉”以及“走向”、“先后顺序”等表述，可知文段是论述三坊七巷街区的“布局”，对应D项的“格局”。因此D项当选。

A项的“历史”无中生有，文段没有提及，排除；

B项“走向”和C项“建筑”仅仅是“格局”的一个方面，表述片面，排除。

所以，正确选项是D。

57. 在社会进入读屏时代的今天，倡导多读多写汉字，“汉字听写”无疑是一件有意义的好事。然而，凡事皆有度，一旦过了度，好事常常也会变成坏事。比如，比赛偏重冷僻字词，参赛小选手们通过强化记忆，在比赛中展示了“中国式教育”。就连汉字拼音之父周有光先生也认为，现在把通用汉字增加到8000多个，这个数量实在有点太多了。联想到近几年一直没有停歇过的汉字繁简之争以及中高考改革方案的推出，我们不难发现，大家对汉语言文字的关注在日渐深入，民众的母语水平和学习母语的积极性在不断提高。

从这段文字，可以看出作者的态度是：

A. 汉字听写数量过多会引发民众提笔忘字的忧虑

B. 读屏时代的汉字听写加快语言教育改革的步伐

C. 新时期的汉字听写比赛应该适度适当导向正确

D. 中国式教育与强化记忆是语文教育的必要手段

**【答案】C。解析：**

概括主旨。

转折结构，强调转折后面的内容。

文段首先引入汉字听写话题，认为“汉字听写”无疑是一件有意义的好事。然后话锋一转，转折强调自己的观点：然而，凡事皆有度，一旦过了度，好事常常也会变成坏事。然后列举论据来证明自己的观点。C项的“适度适当导向正确”符合文意当选。

所以，正确选项是C。

58. 在已有的上千处世界遗产名录中，岩画遗址有30余处。目前已发现的岩画遍及世界五大洲的150多个国家和地区，据考证，这些遗留在岩石上洞穴内的画面至少已有三四万年的历史。在今天看来，它们更像是儿童的作品，散发着童年时代的人类所有烂漫的观察与思考，是人类在没有文字之前的最真实的书写。中国是世界上岩画遗存最丰富的地区之一，在此之前却没有一处成为世界遗产，“左江花山岩画文化景观”弥补了这一缺憾。

从这段文字，可以看出作者的意图是：

A. 岩画是人类童年时代的作品，是与古人对话的文化密码

B. 在已有世界文化遗产名录中，岩画遗址拥有相当的数量

C. “左江花山岩画文化景观”是中国第一项岩画类世界遗产

D. 岩画遍及世界，其中中国是岩画遗存最丰富的地区之一

**【答案】C。解析：**

推断文意。

阅读可知，文段首先介绍了岩画的分布和历史，最后一句话提出中国没有岩画成为世界遗产这一遗憾，最后说“左江花山岩画文化景观”弥补了这一缺憾。

面对这样逻辑结构不典型的文段，应该怎样理解呢？其中要领之一是：说别人一定是为了说自己，因此关于我们自己的内容永远比关于泛泛一般的内容更重要。本题的主要内容一定是尾句关于我们中国

的内容。

最后一句先说“虽然中国是世界上岩画遗存最丰富的地区之一，但是却没有一处成为世界遗产”的遗憾。然后大招来了，“左江花山岩画文化景观”弥补了这一缺憾。因此，作者意在告诉我们：“左江花山岩画文化景观”是中国第一项岩画类世界遗产。

所以，正确选项是 C。

59. 超过一半的人要求将有意义和创意的网络词汇收入词典，代表的是对网络词汇的肯定与重视。但在今天，重视网络词汇，是否非得通过将之纳入词典的方式来表现？毕竟，相较于传统词汇的变化速度和路径，网络词汇已有很大的不同。比如，不少网络词汇可能火过一阵就开始被遗忘；比如，传统汉语中的新词一般是通过入选词典而被加以确认，从而逐渐被推广、使用，然而网络词汇更多源自自发式生长。

这段文字意在说明：

- A 我们对网络词汇需要有开放的态度
- B 网络词汇相较于传统词汇没有生命力
- C 将某些网络词汇纳入词典，确有必要
- D 网络词汇是否纳入词典，无关紧要

**【答案】D。解析：**

推断文意。

转折结构。强调的是转折后面的内容。

文段首句引入话题“很多人要求将网络词汇收入词典”，然后转折提出问题：“是否非得要通过把网络词汇纳入词典的方式来表现对它的重视”，后文通过两个例子表明了自己的态度，那就是：网络词汇是否纳入词典，无关紧要。对应 D 项当选。

A 项，文段讨论的是网络词汇是否需要纳入词典，而不是我们对网络词汇的态度，排除。

B 项，文中并无网络词汇与传统词汇到底谁更有生命力的比较，无中生有，排除。

C 项，与题干文意相矛盾，排除。

所以，正确选项是 D。

60. 民众是否爱好学术，直接影响到学术本身的升沉；而学人不唤起国人对学术的自觉，“文德”不能与民分享，则“民德”就会堕落，“文德”本身也会变成无源之水、无根之木，也就没了提升的基础。为了使“文德”更好地转化为“民德”，蔡元培提出了以大学为社会文化中心的主张。

这段文字意在说明：

- A 大学是“文德”的中心
- B “民德”是“文德”的本源
- C “文德”与“民德”的双向关联
- D “文德”对“民德”有提升作用

**【答案】A。解析：**

推断文意。

问题对策结构。强调的是对策而不是问题。

文段开篇提出问题：“民德”就会堕落，“文德”本身也会变成无源之水、无根之木，然后借蔡元培之口提出对策：为了使“文德”更好地转化为“民德”，必须以大学为社会文化中心。对应 A 项当选。

B 项和 D 项分别对应前文“相互关联”的一个方面，表述片面，排除；

C 项的“双向关联”题干没有论述，排除。

所以，正确选项是 A。

## 第三部分 数量关系

(共 10 题, 参考时限 10 分钟)

每道试题呈现一道算术式或表述数字关系的一段文字或几何图形, 要求你迅速、准确地计算或论证出答案。

61. 某地举办铁人三项比赛, 全程为 51.5 千米, 游泳、自行车、长跑的路程之比为 3 : 80 : 20。小陈在这三个项目花费的时间之比为 3 : 8 : 4, 比赛中他长跑的平均速度是 15 千米/小时, 且两次换项共耗时 4 分钟, 那么他完成比赛共耗时多少?

A. 2 小时 14 分      B. 2 小时 24 分      C. 2 小时 34 分      D. 2 小时 44 分

**【答案】C。解析:**

小陈三个项目花费时间为:  $3+8+4=15$  份, 且有 4 分钟换项耗时, 共计  $15X+4$  分钟。

四个选项所给的时间分别为:

A 项: 2 小时 14 分=134 分钟。134-4=130, 不能被 15 整除, 排除。

B 项: 2 小时 24 分=144 分钟。144-4=140, 不能被 15 整除, 排除。

C 项: 2 小时 34 分=154 分钟。154-4=150, 能被 15 整除, 符合题意。

D 项: 2 小时 44 分=164 分钟。164-4=160, 不能被 15 整除, 排除。

所以, 正确选项是 C。

62. 妈妈为了给过生日的小东一个惊喜, 在一底面半径为  $500px$ , 高为  $1500px$  的圆锥形生日帽内藏了一个圆柱形礼物盒。为了不让小东事先发现礼物盒, 该礼物盒的侧面积最大为多少?

A.  $600\pi\text{ cm}^2$       B.  $640\pi\text{ cm}^2$       C.  $800\pi\text{ cm}^2$       D.  $1200\pi\text{ cm}^2$

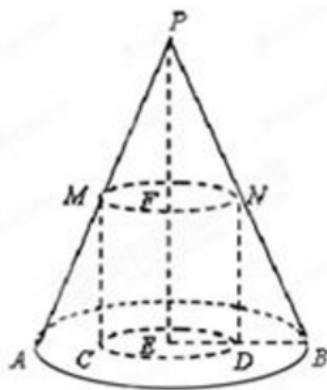
**【答案】A。解析:**

设圆柱底面半径  $FN$  的长度为  $r$ , 则  $PF$  的长度为  $3r$ ,  $FE$  的长度=  $(60-3r)$ 。

圆柱的侧面积=  $2\pi r \times (60-3r) = 6\pi r \times (20-r)$ 。

当  $r = (20-r) = 10$  时, 圆柱侧面积取得最大值  $600\pi$ 。

所以。正确选项是 A。



63. 某公司销售部拟派 3 名销售主管和 6 名销售人员前往 3 座城市进行市场调研, 每座城市派销售主管 1 名, 销售人员 2 名。问: 不同的人员派遣方案有:

A. 540 种      B. 1080 种      C. 1620 种      D. 3240 种

**【答案】A。解析:**

不同的人员派遣方案有:  $C(3, 1) \times C(2, 1) \times C(6, 2) \times C(4, 2) = 3 \times 2 \times 15 \times 6 = 540$ 。

所以, 正确选项是 A。

64. 由于连日暴雨, 某水库水位急剧上升, 逼近警戒水位。假设每天降雨量一致, 若打开 2 个水闸放水,



则3天后正好到达警戒水位；若打开3个水闸放水，则4天后正好到达警戒水位。气象台预报，大雨还将持续七天，流入水库的水量将比之前多20%。若不考虑水的蒸发、渗透和流失，则至少打开几个水闸，才能保证接下来的七天都不会到达警戒水位？

- A. 5                                      B. 6                                      C. 7                                      D. 8

**【答案】B。解析：**

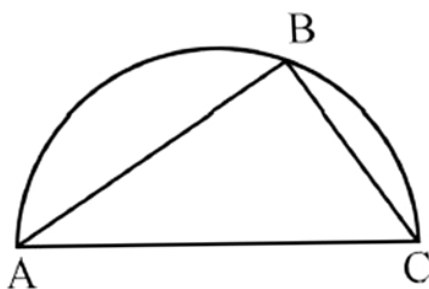
每天的水流量 =  $(3 \times 4 - 2 \times 3) / (4 - 3) = 6$  份。

最初离警戒水位差了  $(6 - 2) \times 3 = 12$  份。

假设打开  $x$  个水闸，七天达不到警戒水位，可得  $(6 \times 1.2 - x) \times 7 < 12$ 。解得  $x > 5.5$ 。

所以，正确选项是 B。

65. 如下图所示，甲和乙在面积为  $54\pi$  平方米的半圆形游泳池内游泳。他们分别从位置 A 和 B 同时出发，沿着直线同时游到位置 C，若甲的速度是乙的 2 倍，则原来甲、乙相距：



- A.  $9\sqrt{2}$  米                              B. 15 米                              C.  $9\sqrt{3}$  米                              D. 18 米

**【答案】D。解析：**

半圆面积 =  $54\pi$ ，则圆的面积 =  $108\pi = \pi r^2$ 。可得半径  $r = \sqrt{108} = 6\sqrt{3}$  米。

则直径  $AC = 2r = 12\sqrt{3}$  米，

乙的路程为甲的一半，则  $BC = 6\sqrt{3}$  米。

可得  $AB = (6\sqrt{3}) \times (\sqrt{3}) = 18$  米。

所以，正确选项是 D。

66. 某商店促销，购物满足一定金额可进行摸球抽奖，中奖率 100%。规则如下：抽奖箱中有大小相同的若干个红球和白球，从中摸出两个球，如果都是红球，获一等奖；如果都是白球，获二等奖，如果是一红一白，获三等奖。假定一、二、三等奖的中奖概率分别为 0.1，0.3，0.6，那么抽奖箱中球的个数为：

- A. 5                                      B. 6                                      C. 7                                      D. 8

**【答案】A。解析：**

代入选项验算，可知其中红球为 2 个，白球为 3 个，只有这样才能保证一、二、三等奖的中奖概率分别为 0.1，0.2，0.3，完全符合题意。

所以，正确选项是 A。

67. 小明负责将某农场的鸡蛋运送到小卖部。按照规定，每送到 1 枚完整无损的鸡蛋，可得运费 0.1 元；若鸡蛋有损，不仅得不到该鸡蛋的运费，每破损一枚鸡蛋还要赔偿 0.4 元。小明 10 月份共运送鸡蛋 25000 枚，获得运费 2480 元。那么，在运送的过程中，鸡蛋破损了：

- A. 20 枚                                      B. 30 枚                                      C. 40 枚                                      D. 50 枚

**【答案】C。解析：**

如果运送 25000 枚鸡蛋没有破损，应获得运费 2500 元。

实际获得运费 2480 元，即少了 20 元。

破损一个鸡蛋会少得运费： $0.1+0.4=0.5$  元。

则意味着破损了鸡蛋： $20/0.5=40$  枚。

所以，正确选项是 C。

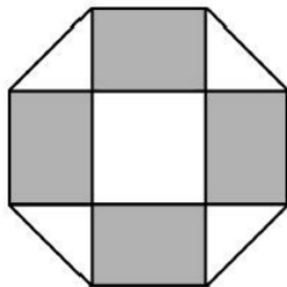
68. 如下图所示，幼儿园老师用边长为 10cm 的正八边形纸皮，裁去四个同样大小的等腰直角三角形，做成长方体包装盒。如果用该包装盒存放体积为  $8\text{cm}^3$  的小立方体积木（不凸出包装盒外沿），那么，这个盒子最多可以放入多少块积木？

A. 75

B. 80

C. 85

D. 90



**【答案】A。解析：**

边长 10cm，由于是等腰直角三角形，则长方体包装盒的长为 10cm，宽为 10cm，高为： $2h^2=10^2$ ，则  $h \approx 7\text{cm}$ 。

小正方体积木的体积为  $8\text{cm}^3$ ，则其边长为 2cm。

可知： $10/2=5$ ， $7/2=3$ （取小，因不能凸出），因此可放置  $5 \times 5 \times 3=75$ （个）。

所以，正确选项是 A。

69. 某件刺绣产品，需要效率相当的三名绣工 8 天才能完成；绣品完成 50% 时，一人有事提前离开，绣品由剩下的两人继续完成；绣品完成 75% 时，又有一人离开，绣品由最后剩下的那个人做完。那么，完成该件绣品一共用了：

A. 10

B. 11

C. 12

D. 13

**【答案】D。解析：**

作答本题可以采用分情况讨论法。

设每个绣工每天完成 1 个工作量，则工作总量为  $3 \times 8=24$ 。

第一段时间为： $(24 \times 50\%) \div 3=4$  天。

第二段时间为： $(24 \times 25\%) \div 2=3$  天。

第三段时间为： $(24 \times 25\%) \div 1=6$  天。

则总时间为： $4+3+6=13$  天。

所以，正确选项是 D。

70. 体育彩票 22 选 5 中使用的 22 个彩球除编号不同外，其余完全一样。由于生产过程疏忽，22 个彩球中有一个球的重量略重于其它球。现需用天平将该球找出，那么，在最优方案下，最多要使用天平几次？

A. 3 次

B. 4 次

C. 5 次

D. 6 次

**【答案】A。解析：**

天平称重问题为了让次数尽量少，每次都要分成 3 堆，两堆上天平谁重谁特殊，若平衡则剩余一堆特殊。

第一次：把 22 个球分为 7、7、8，两堆一样的上天平，如果平衡，则将剩余的一组分为 2、3、3 进入下一轮；如果不平衡，则把重的一组分为 2、2、3 进入下一轮。

第二次：2、3、3 的两个 3，或 2、2、3 的两个 2，放入天平。如果平衡，则重的球在剩余的 2 个小球或 3 个小球中；如果不平衡，则重的球在上天平的 3 个小球或 2 个小球中。

第三次：第二次得到 2 个小球或 3 个小球，如果为 2 小球则直接称重；如果为 3 小球则分为 1、1、1，随机将两小球放到天平上称重。都可以找到重的球。

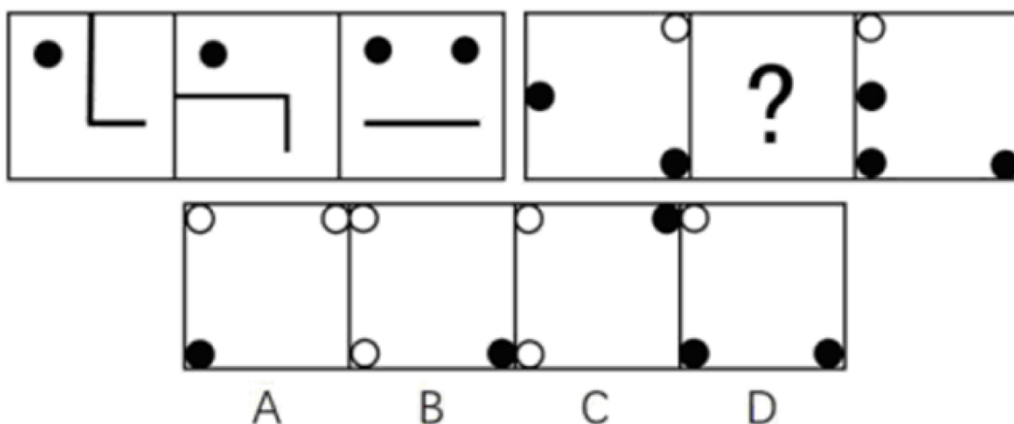
所以，正确选项是 A。

## 第四部分 判断推理

(共 40 题，参考时限 40 分钟)

### 一、图形推理。请按每道题的答题要求作答。

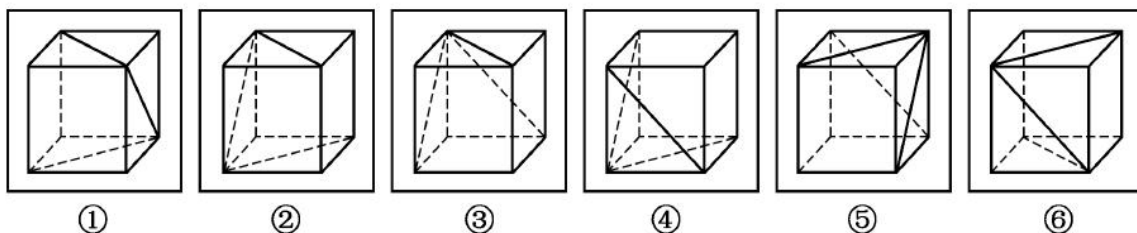
71. 从所给的四个选项中，选择最合适的一个填入问号处，使之呈现一定的规律性：



【答案】B。解析：

第一个图与第三个图叠加“去同求异”，然后再逆时针旋转 90°，可以得到第二个图形。所以，正确选项是 B。

72. 把下面的六个图形分为两类，使每一类图形都有各自的共同特征或规律，分类正确的一项是：



A. ①③④，②⑤⑥

B. ①②⑥，③④⑤

C. ①②⑤，③④⑥

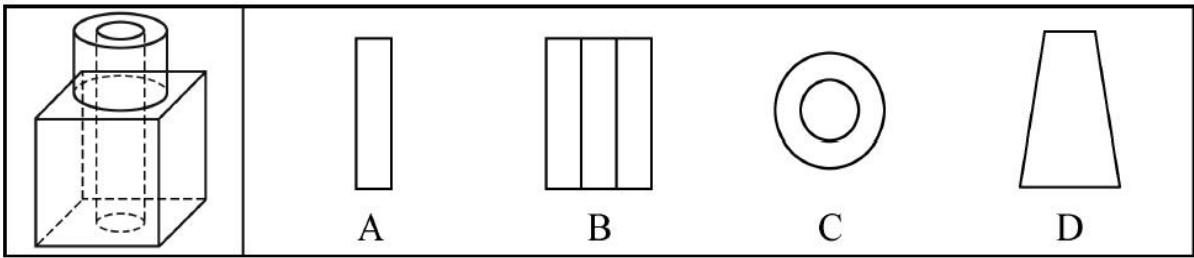
D. ①③⑥，②④⑤

【答案】B。解析：

题干中 6 幅图形均由 1 个正六面体和 3 条面内对角线构成。

观察发现，①②⑥中的 3 条线所标示的面均存在相对面，而③④⑤中的 3 条线所在的面均两两相邻。所以，正确选项是 B。

73. 如图所示，在立方体上叠加圆柱体，再打通一个圆柱孔，然后从任意面剖开，下面哪一项不可能是该立体图形的截面？



**【答案】B。解析：**

A项在正方体的边上竖着切即可。

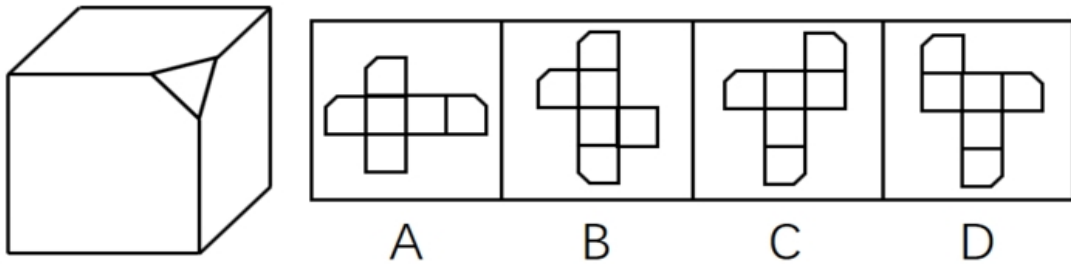
C项在上面的圆柱上横切即可。

D项在立方体的边上斜着切即可。

只有B项无法切出。

所以，正确选项是B。

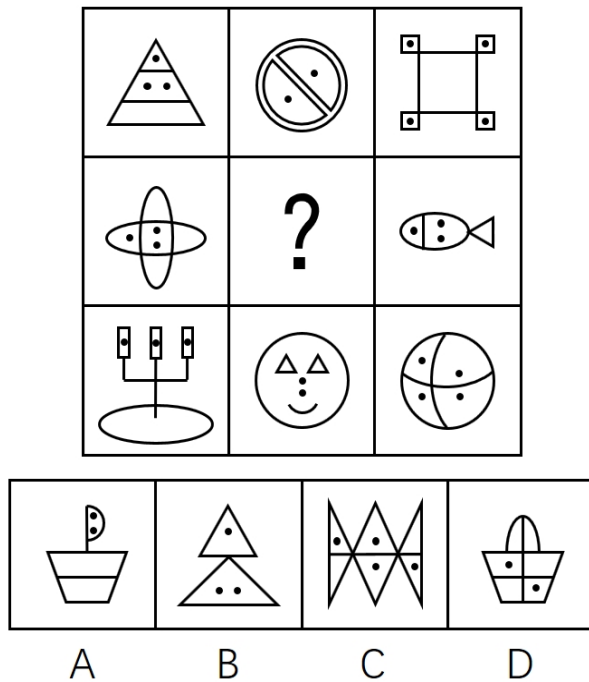
74. 左边给定的是削掉一个角的纸盒，下列哪一项不是由它展开而成？



**【答案】C。解析：**

所以，正确选项是C。

75. 从所给的四个选项中，选择最合适的一个填入问号处，使之呈现一定的规律性：



**【答案】A。解析：**

第一行图形中共有 11 个封闭空间，9 个黑点；第三行图形中也共有 11 个封闭空间，9 个黑点。

按照这个规律，第二行图形中现有两个图共有 8 个封闭空间，7 个黑点，因此问号处的图形中必须有 3 个封闭空间和 2 个黑点。只有 A 项符合要求。

所以，正确选项是 A。

**二、定义判断。每道题先给出定义，然后列出四种情况，要求你严格依据定义，从中选出一个最符合或最不符合该定义的答案。注意：假设这个定义是正确的，不容置疑的。**

76. 心理人类学是介于文化人类学与心理学之间的交叉学科，主要研究并了解文化对所属社会成员产生影响的心理机制，发现在个体水平上的心理变量与在总体水平上的文化、社会、经济、生态和生物变量之间的关系。

根据上述定义，下列选项属于心理人类学研究范畴的是：

- A. “五四”前后诗歌风格的比较
- B. 当代流行话语下的社会主流价值
- C. 草原文明与蒙古民族性格的养成
- D. 从《背影》看作者对父亲态度的变化

**【答案】。解析：**

属于型。

心理人类学的定义要点：“文化对所属社会成员产生影响的心理机制”“个体水平上的心理变量与总体水平上的文化、社会、经济、生态和生物变量之间的关系”。

A项，只是简单比较诗歌风格，没有体现文化对社会成员的影响，不符合定义，排除。

B项，研究的是当下的主流价值观，不是文化对社会成员的影响，不符合定义，排除。

C项，明确体现草原文化对所属的社会成员（即蒙古民族）产生影响的心理机制（民族性格的养成），符合定义，当选。

D项，研究的是作者和父亲两个个体之间的关系，没有体现文化对社会成员的影响，不符合定义，排除。

所以，正确选项是C。

77. 我国婚姻法规定，禁止直系血亲和三代以内旁系血亲结婚。直系血亲是指和自己有直接血缘关系的亲属，三代以内旁系血亲是指与己身出自同一父母或同一祖父母、外祖父母，除直系血亲外的所有血亲。

根据上述定义，下列选项中的甲和乙可以结婚的是：

- A. 张某是甲（女）的姨夫，乙系张某的儿子
- B. 李某是乙（女）的姑父，甲系李某的儿子
- C. 甲是林某与前夫的儿子，乙是林某与后夫的女儿
- D. 王某是张某的舅舅，甲系王某的儿子，乙系张某的女儿

**【答案】D。解析：**

属于型。

定义要点：（1）直系血亲是指和自己有直接血缘关系的亲属，（2）三代以内旁系血亲是指与己身出自同一父母或同一祖父母、外祖父母，除直系血亲外的所有血亲。

A项，甲的姨妈是乙的母亲，甲、乙两人是三代以内旁系血亲关系，不能结婚，排除。

B项，乙的姑姑是甲的母亲，甲、乙两人是三代以内旁系血亲关系，不能结婚，排除。

C项，甲、乙出自同一个母亲，是直系血亲关系，不能结婚，排除。

D项，甲、乙二人既不是直系血亲关系，也不是三代以内旁系血亲关系，可以结婚，当选。

所以，正确选项是D。

78. 木椅子效益是指将成绩相等的两组学生分别安排坐在舒适的沙发椅和很不舒服的木椅子上学习，不

久之后，坐木椅子的学生学习成绩要比坐沙发椅的学生成绩高出许多。原因是坐木椅子的学生因为不舒服而不断调整坐姿，表面看来好像不安而好动，实质却因此给脑补供应了更多的血液和营养；而坐沙发椅的学生，由于舒适而一动不动，致使血液循环相对减慢，脑部得到的血液和营养相对减少，学习效果因此就差了一些。

根据上述定义，下列选项最能体现木椅子效应的是：

- A. 某学生从小到大饱受责罚，学习成绩一直不理想
- B. 小刚每天步行上学和回家，风雨无阻，成绩很好
- C. 某家长为鼓励孩子暑天学习，每天为其提供冷饮
- D. 搬入新书房一个月后，小明的成绩名次一路攀升

**【答案】B。解析：**

属于型。

木椅子效应的定义要点：恶劣的学习条件反而更有助于提高成绩。

A项，学生从小到大饱受责罚，属于恶劣的学习条件，但是成绩一直不理想，不符合定义，排除。

B项，小刚每天步行上学和回家，风雨天也是如此，属于恶劣的学习条件，但是学得很好，符合定义，当选。

C项，没有体现出恶劣的学习条件，也没有说明成绩是否提高，不符合定义，排除。

D项，搬入新书房不属于恶劣的学习条件，不符合定义，排除。

所以，正确选项是B。

79. 随着科学技术的发展，人机交流已经成为现实，这其中的关键是脑机接口技术。所谓脑机接口，就是连接大脑与计算机之间的信息系统，可让大脑直接和计算机沟通。脑机接口可以从大脑传递信息到计算机，又可以从计算机传递信息进入大脑。

根据上述定义，下列应用不属于脑机接口技术的是：

- A. 某游戏玩家的大脑植入一部装置，通过该装置用意念控制机械手，端起杯子喝茶
- B. 某游戏玩家佩戴一套义肢设备，经过多次练习，凭着坚强意志力，实现行走
- C. 某游戏玩家佩戴一种脸部饰品，饰品根据佩戴者的情绪变化作出相应的指示动作
- D. 某游泳玩家戴上一套高科技耳机，集中注意力，通过精神控制小球躲避障碍

**【答案】B。解析：**

不属于型。

脑机接口技术的定义要点：“连接大脑与计算机”“大脑直接和计算机沟通”。

A项，大脑植入装置并且可以通过装置用意念控制机械手，体现了“连接大脑与计算机”和“大脑直接和计算机沟通”，符合定义，排除。

B项，游戏玩家用坚强的意志力使用义肢设备实现独立行走，主要依靠的是意志力，而不是大脑直接和计算机沟通，不符合定义，当选。

C项，脸部饰品会根据佩戴者的情绪变化做出相应的指示动作，情绪变化是大脑的表现，体现了“大脑直接和计算机沟通”，符合定义，排除。

D项，游戏玩家戴高科技耳机通过精神控制小球躲避各种障碍，体现了“大脑直接和计算机沟通”，符合定义，排除。

所以，正确选项是B。

80. 数据挖掘（Data mining）是指从大量的存储数据中利用统计、情报检索、模式识别、在线分析处理和专家系统（依靠过去的经验）等方法或技术，发现隐含在其中、事先不知道但又是潜在有用的信息和知识的信息处理过程。

根据上述定义，下列不属于数据挖掘应用的是：

- A. 某全球零售企业在分析上一年度消费者购物行为后推出“尿布啤酒”促销举措，使得二者销量大幅增加
- B. 某国际快递和物流公司使用RFID（无线射频识别）技术在不同时间点跨境全程监控和调整药品装运的温度
- C. 某大型网上书店在客户选购一种图书时，推出“购买该商品的用户还购买了”等栏目，从而增加可观收益
- D. 某高校要求教师使用网上教学管理系统，录入学生的期末考试成绩，以便借助短信群发软件告知学生成绩

**【答案】D。解析：**

不属于型。

数据挖掘应用的定义要点：（1）从大量的存储数据中利用统计、情报检索、模式识别、在线分析处理和专家系统（依靠过去的经验）等方法或技术，（2）发现隐含在其中、事先不知道但又是潜在有用的信息和知识。

A项，分析上一年度消费者购物行为符合“对大量数据的统计、情报检索、在线分析处理”，并且发现了“尿布+啤酒”这一模式，符合“发现隐含在其中、事先不知道但又是潜在有用的信息”。符合题干定义。排除。

B项，国际快递和物流公司运输药品的过程会产生“大量的存储数据”；“无线射频识别”符合“统计、情报检索、模式识别、在线分析”，而“监控和调整药品装运的温度”符合“发现有用的信息”，符合题干定义，排除。

C项，“购买该商品的用户还购买了”是通过以前购买过此图书的消费者还购买过其他商品的大量数据分析而总结出来的，符合“对大量数据利用统计、情报检索”，向客户推荐其他商品符合“隐含在其中、潜在有用的信息”，符合题干定义，排除。

D项，借助群发告知学生成绩，仅仅是告知，并没有体现“发现隐含在其中、事先不知道但又是潜在有用的信息”，不符合题干定义，当选。

所以，正确选项是D。

81. 描写就是用生动形象的语言，把人物或景物的状态具体地描绘出来。从描写的角度分，可分为正面描写和侧面描写。正面描写是指直接展现景物、环境的特点或通过描写人物的外貌、心理和行动来体现人物的个性特征。侧面描写又叫间接描写，是从侧面的角度烘托人物形象、景物特征或相关事态。

根据上述定义，下列选项既有正面描写，又有侧面描写的是：

- A. 一道残阳铺水中，半江瑟瑟半江红
- B. 大漠风尘日色昏，红旗半卷出辕门
- C. 天姥连天向天横，势拔五岳掩赤城
- D. 千里莺啼绿映红，水村山郭酒旗风

**【答案】C。解析：**

属于型。

定义要点：（1）正面描写是指直接展现景观、环境的特点或通过描写人物的外貌、心理和行动来体现人物的个性特征。（2）侧面描写是从侧面的角度烘托人物形象、景物特征或相关事态。

A项，“一道残阳铺水中”写的是傍晚时分，快要落山的夕阳，柔和地铺在江水之上，是正面描写傍晚的景色；“半江瑟瑟半江红”写的是晚霞斜映下的江水看上去好似鲜红色的，而绿波却又在红色上面滚动，这是正面描写江水的景色。因此，两句都是正面描写，没有侧面描写，排除。

B项，“大漠风尘日色昏”写的是大漠之中，狂风呼啸，尘土飞扬，天色昏暗，是正面描写大漠的景色；“红旗半卷出辕门”写的是一队将士半卷着红旗出了军营，向敌军挺进，也是正面描写奔赴前线的

的戎边将士出征前的场景。因此，两句都是正面描写，没有侧面描写，排除。

C项，“天姥连天向天横”写的是天姥山仿佛连接着天遮断了天空，是正面描写天姥山山势高；“势拔五岳掩赤城”写的是天姥山山势高峻超过五岳，遮掩过赤城山，用五岳和赤城山来衬托天姥山的高，是侧面描写天姥山山势高。既有正面描写又有侧面描写，当选。

D项，“千里莺啼绿映红”正面描写到处莺歌燕舞，桃红柳绿；“水村山郭酒旗风”正面描写依山傍水的村庄和城郭，到处都有迎风招展的酒旗。都是正面描写，没有侧面描写，排除。

所以，正确选项是C。

82. 心理会计是指人们在心中无意识地把财富划归不同的账户进行管理，并对结果（尤其是经济结果）加以编码、分类和估价的过程，且不同的心理账户有不同的记账方式和心理运算规则。小到个体、家庭，大到企业、集团，都有一套或隐或显的心理账户系统，其心理记账方式与经济学和数学的运算方式都不相同，因此经常以非预期的方式影响着决策，使个体的决策违背最简单的理性经济法则。根据上述定义，下列选项最能体现心理会计现象的是：

- A. 小陈已经攒够购买相机的钱，但他一定要等领到年底奖金再买相机
- B. 整日忧心忡忡的小李将自己全部存款的四分之三用于购买人寿保险
- C. 小王在两家不同银行都有储蓄卡，但他总是去离家更近的银行取款
- D. 小刘因公司奖励出游某地感觉不错，后来自费重游此地却感觉不佳

**【答案】D。解析：**

属于型。

心理会计的定义要点：（1）人们在心里无意识地把财富划归不同的账户进行管理，（2）对结果（尤其是经济结果）加以编码、分类和估价，（3）不同的心理账户有不同的记账方式和心理运算规则，（4）个体的决策违背最简单的理性经济法则。

A项，小陈的决定是有意识地分开了现在的钱和年终奖，不符合“人们在心里无意识地把财富划归不同的账户进行管理”，不符合定义，排除。

B项，小李将自己存款的四分之三用于购买保险，这是有意识将财富支出和管理，并未体现“人们在心里无意识地把财富划归不同的账户进行管理”，不符合定义，排除。

C项，小王选择去哪家银行的标准是根据距离的远近而非账户本身，不符合定义，排除。

D项，小刘对公司奖励的出游某地感觉很满意，但是对自费重游此地感觉不佳，对小刘来说，无论是公司给予的福利还是自费旅游的经费其实都属于自己的财富，只是表现形式不同，但他却无意识的将公司给予的福利（出游某地）以及自己的支出（重游此地）进行了分类，且最终感受不同，这体现了心理上“对结果（尤其是经济结果）加以编码、分类和估价”，符合定义，当选。

所以，正确选项是D。

83. 人类增强就是利用生物学技术、智能技术、神经科学技术、信息技术和纳米技术等高新技术手段使健康人类的机体功能或能力超出其正常范围，从而使人类的体貌、寿命、人格、认知和行为等能力发生根本性变化并具有全新能力的一种技术手段。其目的是显著提高人类美好生活的质量。根据上述定义，下列选项不属于人类增强技术的是：

- A. 演员赵某用药剂延缓衰老
- B. 医生建议老张去做心脏搭桥手术
- C. 医生将传感器植入老陈大脑提高其记忆力
- D. 小王为了增加自己的身高服用类增高药物

**【答案】B。解析：**

不属于型。

人类增强技术的定义要点：利用高新技术手段使健康人类的机体功能或能力超出其正常范围，使人



类的体貌、寿命、人格、认知和行为等能力发生根本性变化并具有全新能力，目的是显著提高人类生活质量。

A项，药剂属于一种生物医学技术，延缓衰老是人类机体功能或能力超出其正常范围的表现，使寿命发生了变化，符合定义，排除。

B项，老张做心脏搭桥手术是为了治疗心脏病，是从不健康变为健康，不符合“使健康人类的机体功能或能力超出其正常范围”，不符合定义，当选。

C项，传感器是一种高新技术手段，利用传感器提高记忆力使老陈的认知功能发生变化，符合定义，排除。

D项，类增高药物属于生物医学技术，利用该药物使小王的体貌发生变化，符合定义，排除。  
所以，正确选项是B。

84. 共享经济指借助网络第三方平台，基于闲置资源使用权的暂时性转移，实现生产要素的社会化，提高存量资产的使用效率以创造更多价值，促进社会经济的可持续发展。

根据上述定义，下列经济活动不属于共享经济的是：

- A. 王某在某网络平台上订车去飞机场，方便快捷
- B. 李某在某网络平台上贷款炒股，获得了预期收益
- C. 张某在某网络平台上购买外卖美食，在家享受美味
- D. 马某旅行前在某网络平台预订民宿，抵达后入住

**【答案】C。解析：**

不属于型。

共享经济的定义要点：“借助网络第三方平台”“闲置资源使用权暂时性转移，实现生产要素社会化，提高存量资产使用率”。

A项，王某从网络平台订车去机场，车辆的使用权通过网络第三方平台暂时性转移给王某，符合定义，排除。

B项，李某从网络平台贷款炒股，钱的使用权通过网络第三方平台暂时性转移给李某，符合定义，排除。

C项，张某从网络平台购买美食，则美食的使用权完全归张某所有，而不是暂时性转移。不符合定义，当选。

D项，马某从网络平台预定民宿，民宿的使用权通过网络第三方平台暂时性转移给马某，符合定义，排除。

所以，正确选项是C。

85. 自我效能感是个体对自己能否成功进行某一行为达到某种预期效果的主观预期和推断。当面临困难任务时，低自我效能感的人比高自我效能感的人更集中于问题存在的障碍、失败影响以及个人缺陷上。

根据上述定义，下列选项属于低自我效能感表现的是：

- A. 破釜沉舟
- B. 画饼充饥
- C. 心急如焚
- D. 睹物兴悲

**【答案】C。解析：**

属于型。低自我效能感的定义要点：个体面临困难任务时，更集中于问题存在的障碍、失败影响以及个人缺陷上。

A项，破釜沉舟的意思是：把饭锅打破，把渡船凿沉，比喻不留退路，非打胜仗不可。属于面对困难时，更集中于胜利和成功，不属于低自我效能感表现，排除。

B项，画饼充饥的意思是：面对饥饿，画一个大饼安慰自己。属于面对困难时，更集中于胜利和成功，不属于低自我效能感表现，排除。

C项，心急如焚的意思是：心里急得象着了火一样。形容非常着急。面对问题，不是去想办法解决问题，而是集中于问题存在的障碍、失败影响以及个人缺陷，只会内心着急。属于低自我效能感表现，当选。

D项，睹物兴悲的意思是：见到与故人有关的东西而引起悲伤，没有面对困难，也没有集中于问题存在的障碍、失败影响以及个人缺陷。不属于低自我效能感表现，排除。

所以，正确选项是C。

**三、类比推理。每道题先给出一组相关的词，要求你在备选答案中找出一组与之有逻辑关系上最为贴近、相似或匹配的词。**

86. 救援：围魏救赵

- A. 进攻：风声鹤唳                      B. 防守：草木皆兵  
C. 追击：穷寇勿追                      D. 转移：斗折蛇行

**【答案】C。解析：**

题干逻辑关系是：围魏救赵是一种有效的救援理念。

C项，穷寇勿追是一种有效的追击理念，与题干逻辑关系一致，当选。

所以，正确选项是C。

87. 虚数：复数

- A. 法律：刑法                              B. 麦子：水稻  
C. 祥林嫂：《祝福》                      D. 人工智能：计算机科学

**【答案】D。解析：**

复数是指由实数部分和虚数部分所组成的数。当虚数部分等于零时，这个复数就是实数；当虚数部分不等于零时，这个复数称为虚数。也就是说所有的虚数都是复数，二者是种属关系。

题干逻辑关系是：虚数是复数，二者是种属关系。

D项，人工智能是计算机科学，二者是种属关系，与题干逻辑关系一致，当选。

所以，正确选项是D。

88. 茶树：茉莉花茶

- A. 梅树：梅花糕                              B. 小麦：肉夹馍  
C. 螃蟹：蟹黄包                              D. 冬瓜：冬瓜糖

**【答案】C。解析：**

题干逻辑关系是：茶树上的茶叶是加工茉莉花茶的原材料。

C项，螃蟹里的蟹黄是加工蟹黄包的原材料，与题干逻辑关系一致，当选。

所以，正确选项是C。

89. 农家乐：农家：乐

- A. 一日游：一日：游                      B. 广场舞：广场：舞  
C. 袋鼠跳：袋鼠：跳                      D. 颅内伤：颅内：伤

**【答案】B。解析：**

题干逻辑关系是：农家乐是一项娱乐活动，农家是活动的场所，乐是活动的主题。

B项，广场舞是一项娱乐活动，广场是活动的场所，舞是活动的主题，与题干逻辑关系一致，当选。

所以，正确选项是B。

90. 盲动：一败涂地：重起炉灶

- A. 超速：风驰电掣：按部就班      B. 跟风：鹦鹉学舌：真知灼见  
C. 熬夜：萎靡不振：养精蓄锐      D. 传神：生动逼真：洛阳纸贵

**【答案】C。解析：**

题干逻辑关系是：盲动可能导致一败涂地，两者构成因果关系，一败涂地之后需要重起炉灶。

C项，熬夜可能导致萎靡不振，两者构成因果关系，萎靡不振之后需要养精蓄锐，与题干逻辑关系一致，当选。

所以，正确选项是C。

91. 讨论：会议：方案

- A. 调研：基层：实情      B. 研究：手机：销量  
C. 分析：汽车：技术      D. 合作：课题：计划

**【答案】A。解析：**

题干逻辑关系是：通过会议讨论得出方案。

A项，通过基层调研得到实情，与题干逻辑关系一致，当选。

所以，正确选项是A。

92. 鸿雁：笺札：书信

- A. 月老：红娘：媒人      B. 乾坤：天地：宇宙  
C. 红豆：相思：恋人      D. 东宫：王子：储君

**【答案】A。解析：**

题干逻辑关系是：鸿雁是书信的代名词，笺札指书信，三者是全同关系。

A项，月老、红娘、媒人是全同关系，与题干逻辑关系一致，当选。

所以，正确选项是A。

93. 中子：辐射：军事

- A. 货车：交通：运输      B. 电解质：物理：化学  
C. 薄膜：隔热：大棚      D. 干冰：吸热：消防

**【答案】D。解析：**

题干逻辑关系是：中子能够辐射，中子辐射可以应用在军事领域。

D项，干冰能够吸热，干冰吸热可以应用于消防领域，与题干逻辑关系一致，当选。

所以，正确选项是D。

94. 违约 之于 ( ) 相当于 ( ) 之于 承诺

- A. 法律：民俗      B. 处罚：兑现  
C. 合同：食言      D. 赔偿：责任

**【答案】C。解析：**

逐项代入题干验算：

C项，违约是违背了合同，食言是违背了承诺，前后逻辑关系一致，当选。

所以，正确选项是C。

95. ( ) 之于 精当 相当于 固若金汤 之于 ( )

- A. 瑕瑜互见：牢靠      B. 字字珠玑：防御  
C. 无懈可击：城池      D. 不刊之论：坚实

**【答案】D。解析：**

逐项代入题干验算：

A项，瑕瑜互见，比喻有缺点也有优点，精当是指精确恰当，两者逻辑关系不明显。固若金汤，形容城池坚固，不易攻破，与牢靠为近义词，前后逻辑关系不一致，排除。

B项，字字珠玑，指说话或写文章言简意深，与精当为近义词。固若金汤与防御不是近义词，前后逻辑关系不一致，排除。

C项，无懈可击，形容十分严密，找不到一点漏洞，与精当逻辑关系不明显。固若金汤和城池为对应关系，前后逻辑关系不一致，排除。

D项，不刊之论，形容文章或言辞精准得当，与精当为同义词。固若金汤与坚实为同义词，前后逻辑关系一致，当选。

所以，正确选项是D。

**四、逻辑判断。每道题给出一段陈述，这段陈述被假设是正确的，不容置疑的。要求你根据这段陈述，选择一个答案。正确答案应与所给陈述相符合，不需要任何附加说明即可以从陈述中直接推出。**

96. 很多家长认为，孩子不听话，“打屁屁”惩罚一下，至少能让孩子注意到自己的行为不当，变得更听话一些。还有一些人坚持“不严加管教会惯坏孩子”的传统信念，认为“打屁屁”是为孩子好。研究者对16万名儿童在过去5年里的经历进行研究，通过收集“打屁屁”行为的元数据加以分析，发现：打屁股会在儿童成长过程中造成智商低、攻击性行为高等多种负面影响。

以下哪项如果为真，最能支持上述结论？

- A. 最新调查显示，智商相对较低的孩子大多数经常被家长打屁股
- B. 本身不听话且更容易惹祸的孩子更有可能受到父母的严厉惩罚
- C. 研究报告称全球大约80%的父母都有以打屁股管教孩子的经历
- D. 被打屁股而困惑的孩子只懂得按家长要求去做而不会独立思考

**【答案】D。解析：**

支持型。

论点：打屁股会在儿童成长过程中造成智商低、攻击性行为高等多种负面影响。

论据：无。

A项，说智商相对较低的孩子大多数经常被家长打屁股，并不能说明这些孩子的智商低是由于打屁股而造成，表述不明确，排除。

B项，严厉惩罚与打屁股无必然联系，属于无关选项，排除。

C项，指出大多数父母都会打孩子屁股，但并未指出打屁股这一行为对儿童造成的后果，排除。

D项，指出孩子被打屁股后不会独立思考，确实造成了负面影响，支持论点，当选。

所以，正确选项是D。

97. 英国一项研究发现，人只要在每餐饭前半小时喝一杯500毫升的水，并坚持3个月，体重就能减轻2至4公斤，研究团队邀请了84位超重的成人，随机分成2组，其中41位被要求在餐前喝500毫升水，另外43位则照常生活，3个月后，团队发现三餐前喝水的人，平均体重下降了4.3公斤，而餐前没喝水的人，平均体重只下降了0.81公斤。研究人员说：没有喝水的那组人，“平均运动量”比餐前饮水的人更高，这说明餐前喝适当的水真能减肥。

下列哪项如果为真，最能支持上述结论？

- A. 餐前喝水的那组人同时也注意控制饮食
- B. 餐前没喝水的人中有的体重减轻了4公斤
- C. 除了餐前喝水，两组的其他情况都是一样的
- D. 餐前没喝水的人就餐中会喝更多的汤和饮料

**【答案】C。解析：**

支持型。

需要支持的论点：餐前喝适当的水能减肥。

论据：相关实验。

A 项，餐前喝水的那组注意控制了饮食，说明并不是因为餐前喝水导致的减肥，不能支持，排除。

B 项，餐前没喝水的人中也有人体重减轻，说明不是因为餐前喝水减肥，属于削弱项，排除。

C 项，两组对象的基础数据保持一致，说明实验具有可比性，餐前喝适当的水确实能减肥，支持题干论点，当选。

D 项，题干论证的是餐前喝水与减肥的关系，并未提及在就餐中喝汤和饮料，属无关选项，排除。

所以，正确选项是C。

98. 荷兰研究人员一直在试图模拟月球和火星的土壤条件进行农作物栽培实验。他们对该项实验种出的小红萝卜、豌豆、黑麦和西红柿进行初步分析。实验结果令人充满希望，这些产品不仅安全，而且可能比在地球上土壤种出的农作物更健康。英国媒体称，能在火星土壤种出可食用作物，殖民火星的希望又向前迈进了一步

以下哪项如果为真，不能质疑英国媒体说法的是：

A. 火星土壤重金属占比和地球土壤不一样

B. 在另一个同类实验中土豆的长势很糟糕

C. 从实验到真正付诸实践还有很长的路要走

D. 月球、火星、地球的气候条件有很大不同

**【答案】A。解析：**

最不削弱型：支持或无关。

英国媒体的说法：能在火星土壤种出可食用作物，殖民火星的希望又向前迈进了一步。

A 项，说明重金属含量不同，但未提到农作物会受到什么影响，属无关选项。保留

B 项，说明火星土壤并不适宜种植所有农作物，属削弱选项。排除。

C 项，该方法付诸实践还需很长时间，说明实验和真正实践的差举性，属削弱选项。排除。

D 项，说明气候条件不同，人类生存除了所食用的农作物以外还需要有适宜的气候条件，质疑题干论点。排除。

因此 A 项最不能削弱，当选。

所以，正确选项是A。

99. 正常情况下，人的大脑左前颞叶及眶额皮层会抑制位于大脑后部、负责处理眼部信号的视觉系统的神经活动。而在FTD（额颞叶痴呆）患者中，这两个区域可能无法发出抑制性信号，如此，大脑就能以一种全新的方式来处理视觉和声音。尽管额叶的损伤可能会导致患者出现一些病态的异常行为，但也会将患者的艺术敏感性或其他创造力释放出来。可以说，FTD是通向艺术殿堂的一扇窗。

如果以下各项为真，最能质疑上述结论的是：

A. 只有不到1%的FTD患者在患病期间能成为杰出艺术家

B. 20世纪最伟大的100名艺术家里，没有一个是FTD患者

C. 冥想或苦练能让右脑更具创造性进而开发出潜在艺术才能

D. FTD患者患病后所获得的艺术才能只能是家族遗传的结果

**【答案】D。解析：**

削弱型。

需要削弱的论点：FTD是通向艺术殿堂的一扇窗，（也就是：FTD能令患有该病的人拥有艺术方面的才能，走上艺术道路）。

A 项，说只有不到1%的FTD患者在患病期间能成为杰出的艺术家，虽然人数少，但是肯定了FTD患

者中是有人能成为艺术家的，且题干结论并不是说FTD患者都能成为杰出艺术家，而只是说更有可能成为艺术家，因此，虽然支持力度较弱，但A项属于支持项，排除。

B项，只列举了20世纪最伟大的100名艺术家，但其他艺术家中FTD患者有多少并不清楚，由于例证样本不全面，属于不明确选项，不能削弱，排除。

C项，右脑不等同于题目中提到的“大脑后部”，无关选项，无法质疑题干结论，排除。

D项，明确说了FTD患者的艺术才能来源于家族遗传，而不是因为患有FTD这个疾病，通过“另有他因”的方式强烈质疑了题干结论，当选。

所以，正确选项是D。

100. 一项研究显示，先让受试者参加消除某项偏见的学习，并给受试者播放与消除该偏见学习相关联的声音。之后，让受试者进入深度睡眠状态，同时重复播放那些相关联的声音，重新激活消除该偏见的学习。结果发现，该偏见比睡眠前大大减少，且睡眠质量越高，偏见减少得越多。研究人员由此推测，睡眠干预可减少社会偏见与歧视。

以下哪项如果为真，最能支持上述论证？

- A. 普通民众难以得到消除偏见学习的睡眠干预
- B. 睡眠充足、睡眠质量高的人比其他人更不易产生偏见与歧视
- C. 有身高歧视、相貌歧视的人经过睡眠干预后，歧视程度明显降低
- D. 在接受睡眠干预的受试者中，有一部分并不存在明显的偏见或歧视

**【答案】C。解析：**

支持型。

需要支持的论点：睡眠干预可减少社会偏见与歧视。

论据：相关实验。

A项，没有讨论睡眠干预的作用，属于无关选项，排除。

B项，讨论的是睡眠好的人不易产生偏见与歧视，但是并不能说明睡眠干预是否能消除已有的偏见，属于无关选项，排除。

C项，举例说明睡眠干预确实减少了某些社会偏见和歧视，如身高歧视、相貌歧视，可以支持，当选。

D项，指出实验中的一部分主体并无明显偏见歧视，有一定的削弱作用，排除。

所以，正确选项是C。

101. 汽车行业作为制造业中技术含量、智能化程度和产业集中度较高的代表，已经成了德国“工业4.0”的先行阵地。长期处于2.0工业思维的中国汽车制造业要在全球占有一席之地，进行技术创新与变革和拥有丰富经验的资深人才必不可少，而高薪和福利成为吸引人才的制胜法宝。

由此可以推出：

- A. 如果能够吸引到资深人才，中国汽车制造业的改革就能成功
- B. 高薪和福利是很多中国职场人士选择职业的一个重要关注点
- C. 不进行技术变革，中国汽车制造业就不能在全球占有一席之地
- D. 德国汽车制造业在世界汽车行业具有举足轻重的地位和影响力

**【答案】D。解析：**

整理题干条件为：

(1) 只有技术创新变革且拥有资深人才，中国汽车才能在全球占有一席之地；

(2) 只有高薪和福利，才能吸引资深人才。

A项，肯定(1)命题的前件，必要条件假言推理“肯定前件式”不能得出必然结论，排除。

B项，属于无中生有，排除。

C项，否定(1)命题的前件，必要条件假言推理“否定前件式”，否前必否后，可以推出必然结论不进行技术变革，中国汽车制造业就不能在全球占有一席之地。当选。

D项，属于无中生有，排除。

所以，正确选项是D。

102. 某科研机构提出潮湿的沙子是古埃及人在沙漠中搬运巨大石块和雕像的关键，研究人员指出，古埃及人将沉重的石块放在滑撬后，先在滑撬前铺设一层潮湿的沙子上，再牵引它们，这种搬运方式起到了意想不到的效果。在实验中，研究人员使用流变仪测试沙子的硬度，以证实需要多少牵引力才能使一定数量的沙子变形，并在此基础上设计了牵引模型，从中发现将潮湿的沙子上铺在滑撬前能更容易移动重物，而且沙子所含水分决定了沙子的硬度和牵引力。

以下哪项如果为真，最能支持上述结论

A. 在一幅古埃及墓室壁画中，一名男子站在滑撬前方，似乎正在浇水

B. 滑撬牵引力与沙子硬度成反比，潮湿沙子的硬度是干燥沙子的两倍

C. 实验证明，铺设在滑撬前的潮湿沙子容易堆积，形成较大的滑动阻力

D. 一个实验室版的埃及滑撬被成功建造，能够模拟古埃及工地的实况

**【答案】B。解析：**

支持型。

需要支持的论点：古埃及人将沉重的石块放上滑撬后，先在滑撬前铺设一层潮湿的沙子上，再牵引它们，这种搬运方式起到了意想不到的效果。

论据：沙子所含水分决定了沙子的硬度和牵引力。

A项，提到了“正在浇水”，但未提及是为沙子浇水。属于无关选项，排除。

B项，说明沙子的硬度与含水量成反比关系，直接支持了论点，当选。

C项，“潮湿沙子容易堆积，形成较大的滑动阻力”，属于削弱项，排除。

D项，未提到沙子及其含水量的问题，属于无关选项，排除。

所以，正确选项是B。

103. 如果向大气排放的CO<sub>2</sub>累积超过32000亿吨，那么到本世纪末，将升温控制在20℃以内的门槛就守不住了。有科学家认为，为了达到将升温幅度控制在20℃以内的目标，仅仅限制CO<sub>2</sub>是不够的，必须在全球范围内大规模开展大气CO<sub>2</sub>的回收行动，使大气污染程度得到有效控制和缓解。

若要使上述科学家的想法成立，最需要补充以下哪项作为前提？

A. 全球范围内普及关于气候变化的科学知识

B. 各国政府推出有效政策来控制CO<sub>2</sub>排放量

C. 科学界整合资源来支持发展地球工程技术

D. 各地都建立能有效回收和储存CO<sub>2</sub>的机制

**【答案】D。解析：**

搭桥型。

科学家认为“必须在全球范围内大规模开展大气CO<sub>2</sub>的回收活动，使大气污染程度得到有效控制和缓解”，那么，存在一个问题，就是回收的CO<sub>2</sub>放在哪里呢？因此，必须补充的前提是：各地都建立能有回收和储存CO<sub>2</sub>的机制。只有这样，才能真正使CO<sub>2</sub>总量下降。

所以，正确选项是D。

104. 作为抗衰老药物，雷帕霉素延长寿命的秘密在于能够阻断mTOR通道——这也是控制着影响细胞生长繁殖流程的“主开关”之一。当食物充足时，这种通道从激素和营养物质中获得信号使细胞吸收营养并生长，但细胞进行新陈代谢和生长的过程中会产生激发细胞老化的副产物；当限制食物热量

的摄入时，这个通道可以发出信号使细胞停止生长，借此来延缓衰老。雷帕霉素可能是目前发现的最有效的抗衰老药物。

以下哪项如果为真，不能支持以上结论的是：

- A. 由于具有抑制细胞生长的作用，雷帕霉素被用于治疗某些癌症
- B. 试验研究已经证明雷帕霉素能够延长酵母、蠕虫和果蝇的寿命
- C. 雷帕霉素在延缓衰老的同时，使人更容易受到细菌和病毒的侵袭
- D. 雷帕霉素可以阻断 mTOR 通道，而不需要限制食物热量的摄入

**【答案】C。解析：**

不支持型：削弱或无关。

题干结论：雷帕霉素可能是目前已发现的最有效可靠的抗衰老药物。

论据：雷帕霉素可以阻断 mTOR 通道；当食物充足时，这种通道从激素和营养物质中获得信号使细胞吸收营养并生长，但细胞进行新陈代谢和生长的过程中会产生激发细胞老化的副产物；限制食物热量的摄入时，这个通道可以发出信号使细胞停止生长，借此来延缓衰老。

A 项，说雷帕霉素具有抑制细胞生长的作用，支持题干结论，属于支持项，排除。

B 项，试验研究证明雷帕霉素能够延长酵母、蠕虫和果蝇的寿命，通过举例子的方式支持题干的结论，属于支持项，排除。

C 项：前半句说雷帕霉素可以延缓衰老，但后半句说“使人更易受到细菌和病毒的侵袭”，这说明雷帕霉素并不是可靠的抗衰老药物，直接削弱题干结论，不能支持，当选。

D 项：说雷帕霉素可以阻断 mTOR 通道，支持题干论据，排除。

所以，正确选项是 C。

105. 某机构为研究“轻断食”与人体健康的关系，招募一批志愿者做试验。志愿者分为两组，试验期 6 个月，饮食推荐量实行同一标准。第一组志愿者，每个月中有 5 天连续断食，第 1 天，热量摄入被减至推荐量的一半，后 4 天每日仅为推荐量的三分之一。第二组志愿者，在试验期中的每一天都正常饮食。试验结果显示，第一组志愿者的身体状况得到明显改善。由此研究人员得出结论：“轻断食”使志愿者体内产生较多酮体，氧化应激和炎症标志物水平均有所下降。

以下哪项如果为真，最能削弱研究人员的结论？

- A 所招募志愿者的身体机能和应激反应等本身就有差异
- B 实行连续断食的某位志愿者的身体炎症得到较大缓解
- C 试验开始之前志愿者体检显示相关健康指标基本相似
- D 第二组的某位志愿者在试验结束后健康水平有所下降

**【答案】A。解析：**

削弱型。

需要削弱的论点：“轻断食”使志愿者体内产生较多酮体，氧化应激和炎症标志物水平均有所下降。

论据：做了一组对照试验，试验结果显示，第一组志愿者的身体状况得到明显改善。

A 项，志愿者的身体机能和应激反应等本身就有差异，指责试验的前提条件不一致，属于削弱论据，保留。

B 项，连续断食的志愿者身体炎症得到缓解，属于支持论点，排除。

C 项，志愿者的健康指标基本一致，说明试验的前提条件相同，属于支持论据，排除。

D 项，第二组志愿者在试验结束后健康水平下降，可能是由于试验结束后饮食规律发生改变引起的，不能说明正常饮食不利于身体健康，属于不明确项，排除。

因此，A 项当选。

所以，正确选项是 A。



## 第五部分 资料分析

(共 20 题, 参考时限 20 分钟)

所给出的图、表、文字或综合性资料均有若干个问题要你回答。你应根据资料提供的信息进行分析、比较、计算和判断处理。

### 一、根据下面提供的信息回答问题。

2016 年 6 月份, 我国社会消费品零售总额 26857 亿元, 同比增长 10.6%, 环比增长 0.92%。其中, 限额以上单位消费品零售额 13006 亿元, 同比增长 8.1%。

2016 年 1~6 月份, 我国社会消费品零售总额 156138 亿元, 同比增长 10.3%。其中, 限额以上单位消费品零售额 71075 亿元, 同比增长 7.5%。

按经营单位所在地分, 2016 年 6 月份, 城镇消费品零售额 23082 亿元, 同比增长 10.5%; 乡村消费品零售额 3775 亿元, 同比增长 11.2%。1~6 月份, 城镇消费品零售额 134249 亿元, 同比增长 10.2%; 乡村消费品零售额 21889 亿元, 同比增长 11.0%。

按消费类型分, 2016 年 6 月份, 餐饮收入 2907 亿元, 同比增长 11.1%; 商品零售 23951 亿元, 同比增长 10.6%。1~6 月份, 餐饮收入 16683 亿元, 同比增长 11.2%; 商品零售 139455 亿元, 同比增长 10.2%。

2016 年 1~6 月份, 全国网上零售额 22367 亿元, 同比增长 28.2%。其中, 实物商品网上零售额 18143 亿元, 同比增长 26.6%。

2016年6月份商品零售总额部分数据

指 标	6月		1~6月	
	绝对量(亿元)	同比增长(%)	绝对量(亿元)	同比增长(%)
商品零售	23951	10.6	139455	10.2
其中: 限额以上单位商品零售	12262	8.2	66857	7.6
家用电器和音像器材	841	12.3	4076	7.3
家具	248	13.4	1249	15.6
通讯器材	356	12.1	1829	14.9
石油及制品	1653	-0.5	8815	-1.3
汽车	3309	9.5	18270	7.7
建筑及装潢材料	296	14.2	1445	15.6

106. 2016 年 5 月份, 全国社会消费品零售总额约为:

- A. 24594 亿元      B. 24233 亿元      C. 26512 亿元      D. 27104 亿元

【答案】C。解析:

文字资料第一段: 2016 年 6 月份, 我国社会消费品零售总额 26857 亿元, ……环比增长 0.92%。则 2016 年 5 月份全国社会消费品零售总额约为:  $26857 \div (1+0.92\%) \approx 26500$ 。

所以, 正确选项是 C。

107. 按 2016 年 1~6 月份的同比增速, 2017 年 1~6 月份城镇消费品零售额约为:

- A. 25506 亿元      B. 172220 亿元      C. 147942 亿元      D. 153679 亿元

**【答案】C。解析：**

文字资料第三段：按经营单位所在地分，2016年……1~6月份，城镇消费品零售额134249亿元，同比增长10.2%；……。则2017年1~6月份城镇消费品零售额约为：

$134249 \times (1+10.2\%) \approx 134249 \times 1.1 \approx 147700$ 。与C项数据最为接近。

所以，正确选项是C。

108. 2016年6月份，城镇消费品零售额比上年同期增加：

- A. 380 亿元      B. 2169 亿元      C. 1193 亿元      D. 2193 亿元

**【答案】D。解析：**

文字资料第三段：按经营单位所在地分，2016年6月份，城镇消费品零售额23082亿元，同比增长10.5%。则2016年6月份城镇消费品零售额比上年同期增加：

$23082 - (23082 \div (1+10.5\%)) = 2193$  亿元。

所以，正确选项是D。

109. 2015年1~6月份，限额以上单位消费品零售额占全国社会消费品零售总额的比重约为：

- A. 48.4%      B. 46.7%      C. 49.5%      D. 45.5%

**【答案】B。解析：**

文字资料第二段：2016年1~6月份，我国社会消费品零售总额156138亿元，同比增长10.3%。其中，限额以上单位消费品零售额71075亿元，同比增长7.5%。

2016年1~6月份，我国社会消费品零售总额为： $156138 \div (1+10.3\%) = 141557$ 。

2016年1~6月份，限额以上单位消费品零售额  $71075 \div (1+7.5\%) = 66116$ 。

$66116 \div 141557 \approx 46.7\%$ 。

所以，正确选项是B。

110. 关于社会消费品零售情况，能够从上述资料中推出的是：

- A. 2016年1~6月份，限额以上单位消费品零售额增速同比下滑  
B. 2016年1~6月份，乡村消费品零售额增速慢于城镇  
C. 2015年1~6月份，商品零售额超过餐饮收入的7倍  
D. 2015年1~6月份，网络零售呈较慢增长的态势

**【答案】C。解析：**

A项，根据文字资料第二段：2016年1~6月份，限额以上单位消费品零售额71075亿元，同比增长7.5%，可知A项错误，排除。

B项，根据文字资料第三段：2016年1~6月份，城镇消费品零售额134249亿元，同比增长10.2%；乡村消费品零售额21889亿元，同比增长11.0%，可知B项错误，排除。

C项，根据文字资料第四段，2016年……1~6月份，餐饮收入16683亿元，同比增长11.2%；商品零售139455亿元，同比增长10.2%。则可知：2015年1~6月份商品零售额为  $139455 \div (1+10.2\%) \approx 126500$ ；2015年1~6月份餐饮收入为  $16683 \div (1+11.2\%) \approx 15000$ 。

$126500 \div 15000 > 7$ 。C项正确。

D项，网络零售资料为涉及，无法推出。可知D项错误，排除。

所以，正确选项是C。

## 二、根据下面提供的信息回答问题。

2015年全国共建立社会捐助工作站、点和慈善超市3.0万个，比上一年减少0.2万个，其中：慈善

超市 9654 个，同比下降 5.1%。全年共接收社会捐赠款 654.5 亿元，其中：民政部门接收社会各界捐款 44.2 亿元，各类社会组织接收捐款 610.3 亿元。全年民政部门接收捐赠衣被 4537.0 万件，捐赠物资价值折合人民币 5.2 亿元。全年有 1838.4 万人次困难群众受益，同比增长 8.5%，增长率较上一年下降 27.5 个百分点。全年有 934.6 万人次在社会服务领域提供了 2700.7 万小时的志愿服务，同比减少 10.4 万小时。

2011~2014年社会捐赠款和社会捐赠衣被情况

年份	民政部门接收社会捐赠款 (亿元)	社会组织接收社会捐赠款 (亿元)	民政部门接收捐赠衣被 (万件)
2011	96.6	393.6	2918.5
2012	101.7	470.8	12538.2
2013	107.6	458.8	10405.0
2014	79.6	524.9	5244.5

111. 2012~2015 年社会组织接收社会捐赠款占总捐赠款的比重最高的是：

- A. 2012 年                      B. 2013 年                      C. 2014 年                      D. 2015 年

**【答案】D。解析：**

“社会组织接收社会捐赠款占总捐赠款的比重最高”可以转化为：社会组织接受社会捐赠款与民政部门接收社会捐赠款的比值最高。

2012 年： $470.8/101.7 \approx 4.63$

2013 年： $458.8/107.6 \approx 4.26$

2014 年： $524.9/79.6 \approx 6.59$

2015 年： $610.3/44.2 \approx 13.8$

所以，正确选项是 D。

112. 2015 年，全国建立的慈善超市较 2014 年约：

- A. 减少 519 个                      B. 增加 519 个                      C. 减少 686 个                      D. 增加 686 个

**【答案】A。解析：**

2015 年慈善超市 9654 个，同比下降 5.1%。

2014 年慈善超市： $9654 \times (1-5.1\%) = 9172$ 。

则 2015 年全国建立的慈善超市较 2014 年： $9172-9654=518$

所以，正确选项是 A。

113. 2015 年全年接收社会捐赠款的同比增长率较 2014 年：

- A. 约增加 3.6 个百分点                      B. 约减少 3.6 个百分点  
C. 约增加 1.6 个百分点                      D. 约减少 1.6 个百分点

**【答案】C。解析：**

2015 年全年接收社会捐赠款为 654.5 亿元；2014 年全年接收社会捐赠款为  $524.9+79.6=604.5$  亿元；2013 年全年接收社会捐赠款为  $458.8+107.6=566.4$  亿元。则：

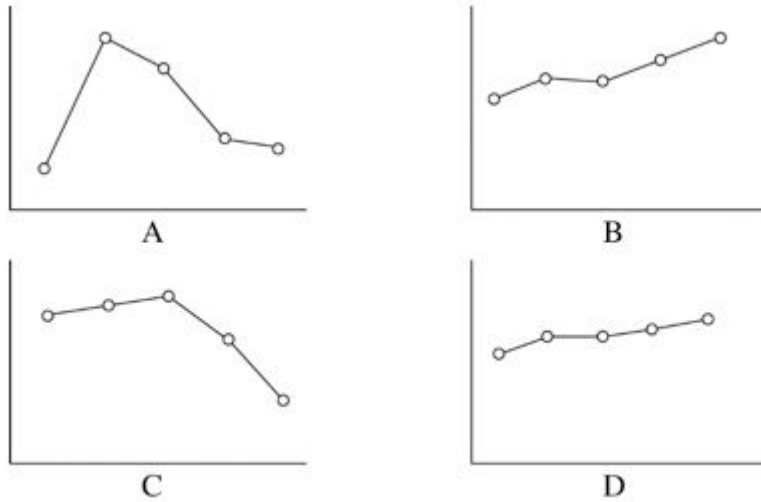
2015 年的增长率为： $(654.5-604.5) \div 604.5 \approx 8.3\%$ 。

2014 年的增长率为： $(604.5-566.4) \div 566.4 \approx 6.7\%$ 。

$8.3\%-6.7\%=1.6$  个百分点。即增加了约 1.6 个百分点。

所以，正确选项是C。

114. 下面哪一张图能正确反映 2011~2015 年民政部门接收捐赠衣被数量的变化?



**【答案】A。解析：**

2011~2015 年民政部门接收捐赠衣被数量依次为：2918.5、12538.2、10405.0、5244.5、4537.0。其趋势为上升-下降-下降-下降。A图最恰当。

所以，正确选项是A。

115. 能够从上述资料中推出的是：

- A. 2011 年~2015 年民政部门接收的社会捐赠款在持续增加
- B. 2015 年民政部门接收捐赠衣被同比增长率高于 2014 年的二分之一
- C. 相比 2014 年，2015 年在社会服务领域提供志愿服务的人次有所增加
- D. 2012~2015 年社会组织接收社会捐赠款同比增长最快的年份是 2012 年

**【答案】D。解析：**

A项，民政部门接收的社会捐赠款 2014 年为下降，错误。

B项，2015 年民政部门接收捐赠衣被同比增长率为： $(4537-5244) \div 5244 \approx -13.5\%$ 。2014 年民政部门接收捐赠衣被同比增长率为： $(5244-10405) \div 10405 \approx -49.6\%$ 。2015 年民政部门接收捐赠衣被同比增长率不高于 2014 年的二分之一，错误。

C项，数据不全，错误。

D项，社会组织接收社会捐赠款同比增长率，2012 年为： $(470.8-393.6) \div 393.6 \approx 20\%$ ；2013 年为下降；2014 年为： $(524.9-458.8) \div 458.8 \approx 14\%$ ；2015 年为： $(610.3-524.9) \div 524.9 \approx 16\%$ 。最快的的确是 2012 年，正确。

所以，正确选项是 D。

### 三、根据下面提供的信息回答问题。

## 2015 年全国及部分省（市）一般公共预算收入与 GDP 相关关系

地区	一般公共预算收入				GDP	
	数值（亿元）	同比增长（%）	税收收入			
			数值（亿元）	同比增长（%）	数值（亿元）	同比增长（%）
全国	152217	8.4	124892	4.8	676708	6.9
上海	5519.5	20.4	4858.2	15.1	24965	6.9
江苏	8028.6	11	6610.1	10.1	70116.4	8.5
浙江	4809.5	16.7	4167.7	8.1	42886	8
安徽	2454.2	10.6	1799.8	6.3	22005.6	8.7
福建	2544.1	7.7	1938.6	2.4	25979.8	9
江西	2165.5	15.1	1516.9	9.8	16723.8	9.1
山东	5529.3	10	4203.1	6	63002.3	8

116. 2015 年江苏、浙江、江西三省的税收收入平均增速是：

- A. 8.0%                      B. 8.5%                      C. 9.4%                      D. 10.2%

**【答案】C。解析：**

根据表格，江苏、浙江、江西三省的税收收入的增速分别为 10.1%、8.1%、9.8%，因此三省的平均增速一定大于 8.1%，且小于 10.1%，由此可排除 A、D 两项。

根据三省的税收分别为 6610.1 亿元、4167.7 亿元、1516.9 亿元，简单估算可知，正确项选项是 C。

117. 2015 年税收收入占一般公共预算收入比重最大的是：

- A. 上海                      B. 江苏                      C. 浙江                      D. 福建

**【答案】A。解析：**

根据表格可得，上海、江苏、浙江和福建 2015 年税收收入占一般公共预算收入比重分别为：4858/5519；6610/8028；4167/4809；1938/2544。

直除首两位分别为：0.88、0.86、0.81、0.76。上海比重最大。

所以，正确选项是 A。

118. 2015 年一般公共预算收入高于表中七个省（市）平均值的有：

- A. 上海、安徽、福建、江西                      B. 江苏、浙江、安徽、山东  
C. 上海、江苏、浙江、山东                      D. 安徽、福建、江西、山东

**【答案】C。解析：**

七个省份江苏 2015 年一般公共预算收入是最高的，肯定高于平均值，因此可以直接排除 A、D。

分析 B、C 量项的区别，主要在安徽和上海，简单读取表格数据可知：安徽 < 上海，因此排除 B 项。

所以，正确选项是 C。

119. 2015 年一般公共预算收入与 GDP 的比值大于 10% 的省（市）有：

A. 4 个

B. 5 个

C. 6 个

D. 7 个

**【答案】B。解析：**

简单观察表格可得，上海、江苏、浙江、安徽、福建、江西和山东这七个省份中，2015 年一般公共预算收入与 GDP 的比值大于 10% 的省（市）有：上海、江苏、安徽、江西和山东这 5 个。

所以，正确选项是 B。

120. 关于一般公共预算收入、税收收入、GDP 等指标，下列说法错误的是：

A. 2015 年上海一般公共预算收入占 GDP 的比值最高

B. 2015 年江苏一般公共预算收入、税收收入、GDP 均最高

C. 2015 年山东税收收入占全国税收收入的比重较江西高于 2% 以上

D. 2015 年全国一般公共预算收入占 GDP 的比重较 2014 年有所减少

**【答案】D。解析：**

A 项，简单估算可知，只有上海一般公共预算收入占 GDP 的比值高于 20%，其他六省的比值均低于 20%。A 项正确，排除。

B 项，简单读表可知，2015 年江苏一般公共预算收入、税收收入、GDP 均最高。B 项正确，排除。

C 项，根据材料可列式： $(4203-1516) \div 124892 > 2\%$ 。C 项正确，排除。

D 项，已知全国一般公共预算收入的同比增长率为 8.4%，而 GDP 的同比增长率为 6.9%，根据部分增长率  $>$  整体增长率，比重同比上升，则全国一般公共预算收入占 GDP 的比重较 2014 年是有所增加，而不是有所减少。因此 D 项错误。

所以，正确选项是 D。

**全部测验到此结束**

请扫描QQ二维码，备注“公务员考生”加QQ  
好友，获取曹长远老师精解历年公务员考试申论、  
行测、面试真题完整解析资料。

精品资料，尽在掌握！



扫描二维码，加QQ好友