

## 2015年下半年（11月28日）四川公务员考试

# 《行政职业能力测验》真题

### 说明

一、此项测验分为五个部分，共100题，考试时限120分钟，满分100分。各部分不单独计时，但都给出参考时限，供答题时合理分配时间。

二、此项测验科目代码为“1”。请按照要求在答题卡上填写好自己的姓名，涂写好准考证号、科目代码。

三、必须在答题卡上答题，在题本上答题，一律无效。

严禁折叠答题卡！

## 第一部分 常识判断

（共15题，参考时限15分钟）

**根据题目要求，在四个选项中选出一个最恰当的答案。**

1. 我国的民主选举，有直接选举、间接选举、等额选举、差额选举等具体该方式，下列关于我国民主选举方式的说法，错误的是：

- A. 间接选举不适宜在选民较多，分布较广的情况下实施
- B. 等额选举的有点事能够比较充分地考虑当选者结构的合理性
- C. 直接选举使每个选民都有机会选择自己心目中最值得信赖的当家人
- D. 如果不加以有效规范，差额选举容易发生虚假宣传、贿赂选民等情况

2. 关于第二次世界大战中的战役，下列说法错误的是：

- A. 中途岛战役：是美国海军以少胜多的著名战例
- B. 阿拉曼战役：是法西斯军队在北非覆灭的开端
- C. 斯大林格勒战役：直接造成苏联与德国总体力量对比的根本变化
- D. 豫湘桂战役：是中国抗日战争期间会战时间最长、参战兵力最多的战役

3. 关于古代科学技术，下列表述错误的是：

- A. 北京故宫兴建于明朝永乐年间
- B. 永乐大钟是世界上公认的“钟王”
- C. 西汉科学家张衡发明了世界上最早的地动仪
- D. 都江堰水利工程被誉为“世界水利文化的鼻祖”

4. 下列行为不属于紧急避险的是：

- A. 小刘在回家途中遇到劫匪抢劫自己的挎包，情急之下，捡起一砖头砸向匪徒
- B. 小郭在路上骑车时，一机动车突然斜冲过来，小郭赶忙躲闪，结果将一香烟摊货架撞坏
- C. 某客轮突遇台风，船长凭借多年经验决定抛弃大量贵重货物以减轻重量、保护旅客生命安全
- D. 某小区一住户家窗户、阳台都在冒烟，物业公司在确定该住户家里无人的情况，破门而入

5. 根据行政法的规定，下列说法正确的是：

- A. 派出所可以自己的名义作出1000元以下的罚款决定
- B. 撤销行政许可给当事人造成损失的，行政机关都应当给予赔偿

- C. 行政事业性收费的项目、依据、标准属于政府主动公开的信息范畴  
D. 某乳制品生产厂商伪造文件取得乳制品生产许可证被撤销后，在二年之内不得再申请该项许可
6. 下列关于财政赤字说法正确的是：  
A. 国家财政赤字率与一国的经济发展水平呈负相关  
B. 赤字率 5% 是国际上通常评价一国财政风险的警戒线  
C. 要防止财政赤字风险，长期来看应该立足于压缩财政支出  
D. 世界经济低迷对我国的负面影响是我国扩大财政赤字的原因之一
7. 关于我国的军事，下列表述错误的是：  
A. 军队种类分为陆军、海军、空军和二炮部队四种  
B. 我国是联合国安理会常任理事国派遣维和和人员最多的国家  
C. 现有北京、沈阳、南京、济南、广州、成都、武汉七大军区  
D. 人民解放军与外国军队的联合演习坚持“不结盟、不对抗、不针对第三方”的方针
8. 王国维《人间词话》中说，古今之成大事业大学问者，无不经过读书的三种境界，他所说的第三种境界是：  
A. 采菊东篱下，悠然见南山  
B. 衣带渐宽终不悔，为伊消得人憔悴  
C. 昨夜西风雕碧树，独上高楼，望尽天涯路  
D. 众里寻他千百度，蓦然回首，那人却在灯火阑珊处
9. 下列诗词名句描写“五岳”之首泰山的是：  
A. 太乙近天都，连山接海隅  
B. 会当凌绝顶，一览众山小  
C. 横看成岭侧成峰，远近高低各不同  
D. 天门中断楚江开，碧水东流至此回
10. 下列史实与史料对应错误的是：  
A. 城濮之战——《史记》  
B. 五胡乱华——《晋书》  
C. 陈桥兵变——《宋史》  
D. 靖康之难——《旧唐书》
11. 骑行爱好者小张计划暑假从济南大学处罚，一路骑自行车道广州老家，则他前后最少经过几个省级行政区？  
A. 4  
B. 5  
C. 6  
D. 6
12. 下列哪副作品与意大利文艺复兴无关



13. 下列说法正确的是:

- A. 花岗岩是沉积岩的一种
- B. 记录地质历史的“书页”和“文字”是指地层和化石
- C. 因为臭氧层能够降低大气温度，所以它对地球生命起到保护作用
- D. 造成埃及“狮身人面像”严重缺损的主要自然原因是河流侵蚀作用

14. 下列有关自行车的说法错误的是:

- A. 车把控制方向应用了杠杆的原理
- B. 长坡时走 S 形路线比直线更加省力
- C. 轴承中的滚珠可以起到减少摩擦的作用
- D. 行驶过程中脚蹬的圈数和后车轮转动圈数相等

15. 关于生态系统，下列说法错误的是:

- A. 生态平衡是一种动态的平衡
- B. 生态群落由生产者和消费者构成
- C. 生态圈是地球上最大的生态系统
- D. 能量在生态系统中的传递死不可逆的

## 第二部分 言语理解与判断

(共 30 题，参考时限 35 分钟)

本部分包括表达与理解两方面的内容，请根据题目要求，在四个选项中选出一个最恰当的答案。

16. 千百年来，“偏见”一词一直是带贬义的。在人们心目中，偏见就意味着错误，是思想认识的大敌，因此，人人都不应当有偏见。偏见是如此不受欢迎，以至于各个领域的思想家无不以扫除偏见为己任，以便达到无偏见的认识。在人们心中存在着一种\_\_\_\_\_的观念：偏见是应当消除而且是可以消除的。

- A. 经久不衰
- B. 似是而非
- C. 根深蒂固
- D. 先入为主

17. 网络不断地受到指责，被认为在各种令人发指的罪行中都起了作用，而匿名机制则扮演了\_\_\_\_\_的角色。姑且不论这样的立论是否公允，由网络犯罪本身\_\_\_\_\_出“应视匿名为非法”的结论显然是走得太远了。

- A. 推波助澜，归纳
- B. 助纣为虐，推导

- C. 保驾护航，引申
- D. 为虎作伥，衍生

18. 佛教为什么不如基督教易于传播？和“圣经故事”相比，“色即是空，空即是色”的参悟实在\_\_\_\_\_。在印刷时代，基督教的传播\_\_\_\_\_中走了一条讨巧路线，西方文明在“亚当夏娃”、“诺亚方舟”、“该隐亚伯”的口口相传中走向繁荣。

- A. 抽象，不动声色
- B. 高深，不知不觉
- C. 玄妙，投石问路
- D. 晦涩，有意无意

19. 人们常用“鸡犬之声相闻”来形容山东半岛与韩国之间距离之近，用同属“汉字文化圈”、“筷子文化圈”、“儒家文化圈”来形容中韩文化之间的\_\_\_\_\_性。随着两国人员和文化交流的日益加强，“汉风”与“韩流”扑面而来，中韩两国人民越来越深切感受到了历史文化相通带来的\_\_\_\_\_亲近感。

- A. 同质，独特
- B. 相似，自然
- C. 同源，特有
- D. 关联，天然

20. 在这个急剧变革的时代，各种思潮风起云涌，不同声音相激相荡。固然不需要真命天子出世来一统天下，但人间总有一些基本准则需要我们来申明和维护，总不能听任一些人混淆是非、\_\_\_\_\_吧？宽容不应该成为\_\_\_\_\_，或苟且偷生的借口。

- A. 装聋作哑，狼狈为奸
- B. 指桑骂槐，随俗浮沉
- C. 浑水摸鱼，洁身自好
- D. 指鹿为马，同流合污

21. 当下，以数字化为标志的第三次工业革命的涛声已经隐约可闻，我们应及时呼应，抓住机遇。比较优势可以转换，中国制造不会\_\_\_\_\_。只要它与多元拓展的市场需求相\_\_\_\_\_，只要它与不断推进的业态创新相融合，只要它与引领未来的科技变革相\_\_\_\_\_，它就依然拥有无限生机。

- A. 消失，吻合，连接
- B. 结束，适应，匹配
- C. 终结，契合，对接
- D. 完结，对应，联结

22. 在经过一系列现代性洗礼之后，特别是\_\_\_\_\_着“观念艺术”滥行并被热钱追捧的情景，中国的抽象艺术正努力而艰难地在当代艺术领域开辟出自己的空间，力求改变当下在权力和资本的\_\_\_\_\_下艺术日趋“流水作业”式的生产态势，试图用\_\_\_\_\_的艺术为社会公众塑造出新的视觉形象。

- A. 见证，操控，自由自在
- B. 目睹，运作，丰富多彩
- C. 体验，垄断，原汁原味
- D. 经历，支配，百花齐放

23. 上世纪 80 年代，某些作家能凭一部短篇小说暴得大名。世殊时异，如今这已经成了\_\_\_\_\_。当

下的读者们有很强的娱乐精神和消费需求，而长篇小说能\_\_\_\_\_错杂纠缠的人物关系、展开跌宕起伏的人物命运，从而充分展示不同人的生活，不仅如此，长篇小说易于改编成影视作品，这也是短篇小说\_\_\_\_\_的。

- A. 南柯一梦，构建，望洋兴叹
- B. 痴人说梦，诠释，自愧弗如
- C. 天方夜谭，编制，望尘莫及
- D. 海市蜃楼，呈现，自惭形秽

24. 制造和传播谣言是\_\_\_\_\_的欺诈、\_\_\_\_\_的利用。在虚拟空间里，谣言往往披着“意见表达”“公民发声”的外衣，利用网民心理，消费大众情绪，在\_\_\_\_\_中获得了一种“正当性”与“合理性”。

- A. 居心叵测，冠冕堂皇，日积月累
- B. 心知肚明，名目张胆，潜移默化
- C. 别有用心，堂而皇之，悄无声息
- D. 心照不宣，明火执仗，耳濡目染

25. 有机食品的产量低、价格高，是个高门槛的消费领域。不过，近年来假冒有机食品却\_\_\_\_\_，市场乱入令人\_\_\_\_\_。普通消费者虽然食品安全意识空前\_\_\_\_\_，但对有机食品的认识总体还比较模糊，对有机食品的追求也多处于盲从状态。

- A. 比比皆是，目不暇接，高强
- B. 多如牛毛，扑朔迷离，提升
- C. 大行其道，头晕眼花，增强
- D. 屡见不鲜，眼花缭乱，觉醒

26. 对于年轻学人而言，选择个案研究开始自己的学术生涯不失为进入专业研究门槛较为便捷的方法。个案研究由于研究目标较为明确、资料集中，如同茫茫史料之海中较为固定的航标，对于初涉学海的新“水手”来说较易于驾驶，不至于迷失方向。

这段文字主要介绍了：

- A. 研究方法对于学术研究的重要性
- B. 进入专业研究领域必备的专业素养
- C. 个案研究作为一种研究方法的价值所在
- D. 个案研究为什么是适合年轻人的研究方法

27. 一些被收购的民族品牌面临生存困境，而另一些国货品牌却焕发出无限生机。对于民族品牌是否该受到保护，专家表示，对民族品牌应该大力支持，但不能盲目保护。在他看来，正确的保护不是制造不平等，也不是呵护平庸之辈，而是创造一个公开公平的竞争待遇，这需要国民消费者的认同和爱护，也需要清除国外巨头在我国的超国民待遇。

对这段文字的概括最为准确的是：

- A. 民族品牌的发展需要良好的市场环境
- B. 中国消费者的支持决定这国货的前途
- C. 国家对民族品牌应给予最大力度的扶持
- D. 民族品牌的发展要遵循优胜劣汰的原则

28. 中国是诗歌大国，据全国各级诗词学会不完全统计，中国现有 100 余万诗人。这支庞大的诗歌创作

队伍，每年却只有 10 余万首新诗歌问世，平均下来每年每 10 个人写一首诗。更令人困惑的是，20 年来，如此“精耕细作”的诗歌在读者心中几乎是一片空白，读者对诗歌的记忆仍停留在上世纪 80 年代的朦胧诗。

根据这段文字，作者接下来最可能：

- A. 感慨我国诗歌阵地的黯淡前景
- B. 探究我国诗歌艺术从热到冷的原因
- C. 呼吁社会关注诗人境遇和诗歌创作
- D. 回顾诗歌发展史上的经典作品和代表诗人

29. 中国历史虽然久远，但由于不断改朝换代，沧海桑田，天灾人祸，再加上近百年的外来侵掠，古代书画历经磨难，大量损毁流失，保存至今的已十分稀少，这与现代书画家动辄几十、几百甚至几万幅的存世量，实不可同日而语。“物以稀为贵”的交易法则至少在目前古代书画价位中没能显现出来，但这也正是它的潜力所在。

这段文字意在强调：

- A. 古代书画的历史和艺术价值被远远低估
- B. 应尽力保存和保护已经稀少的古代书画
- C. 现代书画与古代书画为何市场价值不同
- D. 古代书画可能因稀缺的存世数量而升值

30. 经济发展水平的地域失衡、观念上的长期滞后，都会制约垃圾分类的实施。因此，实施垃圾分类重在培养国民的生活习惯，当垃圾分类成为一种生活自觉，就不再是难事。但国民习惯的养成、观念的改造，不可能一蹴而就，更不会自动生效。在这种情况下，政府从引导和投入上，以实际行动促进国民观念与行动的变革，就变得不可或缺。

这段文字主要说明了：

- A. 国民缺乏垃圾分类意识
- B. 推广垃圾分类面临的问题
- C. 目前垃圾分类实施效果不佳
- D. 政府在实现垃圾分类中的重要作用

31. 会制造和使用工具使得人类成为了万物的主宰，科技进步则赋予人类更大的能力去砍树和杀死动物，这加快了物种灭绝的步伐。但当人类普遍达到中等收入水平时，基本的生存问题已经解决，人们的需求开始多样化，环保组织和动物保护团体大量出现，政府开始推出政策来保护环境。另外，生产率在提高，出生率在下降，这些对物种保护是好事。近年来，有一些动物已经从濒危物种名单中消失了，包括美国秃鹰和鲸鱼等。

这段文字主要说明了：

- A. 物种保护近年来取得了长足的进展
- B. 人类逐渐认识到保护物种的重要性
- C. 技术进步对于物种保护是一把双刃剑
- D. 社会经济增长有利于生物多样性发展

32. 对影视作品的表态可直言吗？当然。一千个观众就有一千个哈姆雷特，百家争鸣永远好过万马齐喑。不过，对影视作品的评论还是需要有理有据、言之有物。表态只是观点，必须有充分的论证进行支撑，在这个问题上，无论文采风格如何，影视评论都应该遵循论文体的写作规律，尤其对于职业影评人来说，这是专业素质和修养的体现。

下列说法与原文不符的是：

- A. 影视评论不能脱离作品本身
- B. 影视评论不只是观点的展示
- C. 大多数职业影评人缺少专业精神
- D. 对影视作品的不同意见应当鼓励

33. 凡能被“国际化”的研究成果，其本身是有条件的。就内容而言，是指关于自然世界或非主观方面的研究，研究方法上重视理论或实证；就形式而言，除学术规范外，还有诸如语言使用规范，如必须显现为一种特定的语言，通常就是英语——在这个意义上，国际化无疑包含着西方话语霸权。相比之下，自然科学与技术科学就研究成果本身来说，是需要且应该做到国际化的，但人文社会科学尽管有其科学化的层面，可以部分地实现国际化，但就其研究问题的主体性、本土性以及问题的复杂性而言，并不必然是以国际化为标准的。

这段文字意在强调：

- A. 一味强调国际化容易误导研究方向
- B. 国际化是学术的发展方向但不用刻意追求
- C. 重视理论或实证的研究更容易具备国际影响
- D. 国际化并不是人文社会科学发展的唯一方向

34. 长期以来，收视率这个指挥棒一直左右着电视节目的生死。由于文化类节目不是拉动收视率的主打节目，在收视率和收益率两大杀手锏的操控下，一些综艺娱乐类节目仍然占据着主流时段。文化类节目的编排时段不得不挪到晚上 11 点之后或午夜，以致给人造成电视台在人们睡觉后才开始播放文化节目的印象。对于文化节目的边缘化现象，朱大可说：“无论如何，娱乐不是我们的敌人，它只是那种需要加以节制的笑声而已。我们应该去多创造娱乐以外的优秀文本，并安排在重要的时段播出，以扩大民众的文化选择空间。”

这段文字意在强调：

- A. 电视节目要给予观众更多的选择权
- B. 电视节目应注重文化品位和社会责任
- C. 收视率不是衡量节目质量的唯一标准
- D. 娱乐类节目和文化类节目应力求均衡

35. 书法是一种艺术，它的审美功能能够提升人的素质和境界，它能实现一种使人“雅化”的目的。古人讲由技入道，我们练习书法，实际上也是从一种技艺进入一种精神层面的过程，最终逼近的“道”是我们民族的核心价值。我想中国文化最核心的价值观应该是四个字——敬天爱人。敬天，天不是自然界的天，是天道，是对规律的尊重；爱人，就是要善待每一个老百姓、每一个生命，达到大爱的境界。实际上通过书法艺术，可以让这些传统价值观成为今天的人们们的精神支点，社会自然也就和谐了。

这段文字主要谈论的是：

- A. 书法艺术的功能
- B. 书法的审美价值
- C. 练习书法的最高境界
- D. 中国文化的核心价值

36. 近年来，随着反腐倡廉工作的逐渐加力，有越来越多的腐败官员丑行被查处。尽管这些涉案官员都是个案，尽管他们在全国政府工作人员中只占极小比例，但是由此给政府公信力带来的损害却是巨大的。对社会公众而言，官员级别高低无关紧要，重要的是这反映出公权力没有受到有效的约束。一个公权力不受监督的政府，又拿什么来赢得社会公众的信任和支持？当对个别腐败官员的负面猜想波及整个群体，当对某个腐败官员的失望演变为对社会的失望，政府失去的便不仅仅是公信力，还有执政之基。

最适合做这段文字标题的是：

- A. 公信力与公权力
- B. 反腐肃贪，迫在眉睫
- C. 为政清廉与取信于民
- D. 廉洁，政府公信力的基石

37. 客观而言，“拿来”一些有名的建筑，或者说，在建筑设计中揉入一些别家的因子，并非完全是坏事，一方面可以取长补短，为我所用；另一方面，也确实有新奇、好玩的特殊效果。然而，这样的做法必须建立在建筑权属方许可、有益己方建筑文化提升的前提之上。不然，即是赤裸裸的抄袭，并不可取。一味照搬照抄别家的建筑，必然会断送中国传统建筑文化的特质，使得国内的建筑成为拙劣的异国风情复制品，不仅不可能引来真正的异国风情，也会将自身的文化传统丧失殆尽。建筑并不是孤立于环境的单一物体，而应该与周边环境和谐共存，过于生硬地介入，往往会破坏环境的整体性，也不可能产生新的文化。

这段文字意在说明：

- A. 建筑中应慎用“拿来主义”
- B. 使用异国元素要取得建筑权属方的“许可”
- C. 建筑创意应该注意保持自己的文化特质
- D. 建筑设计需将传统文化和异国风情相结合

38. 所谓媒介素养，说到底就是受众接受、解读媒介信息的一种能力。就个人而言，如果你能积极独立地思考，通常都不会天真地以为新闻里的“坏人坏事”就是我们的生活全部，并由此得出一个“形势一片大坏”的结论。就政府而言，负面新闻并不构成对其工作的全盘否定，更不意味着媒体包藏恶意。就新闻事件本身而言，好也罢，坏也罢，都只是对生活的取景，对现实的“断章取义”。必须承认的是，媒体大张旗鼓报道“说人性坏话的新闻”，除了商业上的考虑外，还因为媒体肩负了一种责任，即社会需要通过它了解国家与社会运行是否正常。

根据这段文字，作者意在说明：

- A. 媒体报道要尽量全面客观
- B. 要给媒体一定的自由空间
- C. 要辩证对待媒体发布的负面新闻
- D. 媒体有必要严格恪守自身所肩负的责任

39. 我国居民膳食中缺乏富含维生素 D 的食物，如深海鱼类，也缺乏西方国家那样的维生素 D 强化食物，如牛奶等。同时，研究表明，冬季居住在北纬 37° 或以上的居民，皮肤无法通过日晒产生足够的维生素 D。而我国有多个省份和地区位于该纬度范围。不仅如此，中国传统还崇尚“美白”，有避免日晒的文化习俗。有研究表明，防晒指数为 8 的防晒霜能够使皮肤合成维生素 D 的能力降低 95% 以上，防晒指数为 15 的防晒霜则几乎完全阻断维生素 D 在皮肤中的合成。

这段文字意在说明：

- A. 中国人维生素 D 缺乏的潜在风险较高
- B. 我国居民膳食中应加大维生素 D 的摄入
- C. 解决中国人维生素 D 缺乏问题刻不容缓
- D. 地理因素是中国人缺乏维生素 D 的重要原因

40. 中国古代史是一门深受传统影响的学科。道德史学、资治史学乃至梳理史实为目的的考证史学，至今仍在相当程度上塑造着这一学科的性格。这使得它在与历史学其他领域，尤其是现代社会科学的其他学科相比较时，在理论方法创新方面明显处于弱势。换言之，以实学为主要特征的中国古代史研究在当代学术潮



流中不仅被边缘化，更显出某种理论落伍的困境。因此学人在实际研究中也努力尝试着各种新说。一个突出的表现，是试图尽可能地借用现代社会科学各不同学科的理论方法，将它们应用于中国古代历史的研究之中。

这段文字意在说明：

- A. 理论方法的创新是中国古代史研究的破冰治学
- B. 中国古代史在当代学术潮流中有逐渐衰落趋势
- C. 以实学为主要特征的方法束缚了中国古代史的研究
- D. 现代社会科学的理论方法应用于其他学科的研究之中

41. 从遗产学角度看，传统村落是另一类遗产。它是一种生活生产中的遗产，也是饱含着传统的生活和生产，对它的保护一直是个巨大的难题。一方面，它规模大，内含丰富，又是活态，现状复杂，对它的保护往往与村落的发展构成矛盾；另一方面，它属于地方政府的行政管辖，若要保护，必然需要政府各分管部门的配合，以及管理者的文化觉悟；再一方面，无论中外可资借鉴的村落保护经验都极其有限，而现有的物质与非物质文化遗产保护的法规、理念与方法又都无法适用。\_\_\_\_\_。

填入划横线部分最恰当的一句是：

- A. 取其精华去其糟粕是保护传统村落的关键
- B. 这是传统村落保护长期陷于困境的根本原因
- C. 传统村落的保护最终要落脚在相关法律的建设上
- D. 多管齐下综合治理才能实现保护与发展的和谐互动

42. ①过去的事件、国家的兴衰、民族的特色、地域的风情、伟人的风貌等，都一一被鲜活地描绘出来  
②因此，一件美术品的背后蕴含了丰富的背景知识，对美术品的认识和理解也意味着知识面的拓展和文化水准的提升

- ③甚至能够感受和触摸到它们，使原本枯燥和繁复的知识变得直观和美妙
  - ④这些不同形状和不同艺术手法的形象化表达，让我们看到了生动的历史
  - ⑤它以绘画、雕塑、建筑、手工艺制作等不同的方式记录了悠久的历史
  - ⑥人类在历史进程中留下了许多珍贵的艺术财富，其中，美术最为灿烂多姿
- 将以上 6 个句子重新排列，语序正确的是：

- A. ⑥④③⑤①②
- B. ⑥②⑤①④③
- C. ⑥⑤①④③②
- D. ⑥②④⑤①③

43. ①但很可能新书气味主要有三个来源：纸品本身、用于印刷的油墨和用于书本装订的胶剂  
②就新书的气味而言，事实上查明具体的化合物相当困难，这其中有很多原因  
③同样的，谁不喜欢翻阅新买的书，深吸着新纸和新印油墨那脆生生的清香呢  
④正因为影响气味的因素极为复杂，因此不是所有的新书闻起来都一样  
⑤大家都很熟悉旧书的气味，那种常出现于图书馆和二手书店的奇怪的令人陶醉的香味  
⑥与所有香味一样，书香源于若干化学成分，因此可以检验书香的形成过程和化合物结构

将以上 6 个句子重新排列，语序正确的是：

- A. ⑥④⑤③②①
- B. ⑥③②⑤④①
- C. ⑤⑥②③①④
- D. ⑤③⑥②①④

44. 世界各国都在追求“小政府、大社会”的治理模式，但绝不是说政府机构设置越少越好，而是政府规模要与其承担的管理服务事务相适应。在政府部门设置方面，目前世界大国普遍实行大部门制的管控方式，也就是将职能相近、业务雷同的事项，尽量归到一个部门管理，避免出现职能交叉重叠弊端。然后再通过决策、执行、监督的相对分离，实现对公权力的制约。但\_\_\_\_\_。对现代政府治理来说，政府部门间有效的协作，是一个永恒的主题，因为科学的分工协作，是科学管理的基础，也是公共治理必须遵循的准则。

填入划横线部分最恰当的一句是：

- A. 一味弱化政府职能，既不现实也不科学
- B. 大部制的部门设置也绝不是部门越大越好
- C. 大部制改革是以削弱公权力为基本前提的
- D. 将这三种权力分立的愿景往往遭遇现实难题

45. 技术革命引发的经济周期被称为康古拉耶夫周期，长达六、七十年。也就是说，从思想火花迸现到现实生产力开花结果，改变寻常百姓的生产生活。整个过程需要两代人的努力。整个投入产出周期如此漫长。如果人们不是相信自己的投入会有回报，那么这一切都不会发生。如果不能保证自己获得应有的荣誉与财富，那么投资者只能自认晦气。但如果是经常利润滚滚而来之后，所得收益得不到有效保障。又有谁敢去投资新技术项目呢？

这段文字意在说明：

- A. 技术革新具有高风险高回报的特性
- B. 追求利益是推动技术革新的最大动力
- C. 产权保护是推动技术革新的重要因素
- D. 技术革命与经济繁荣之间存在诸多中间环节

### 第三部分 数量关系

(共 10 题，参考时限 15 分钟)

**在本部分试题中，每道题呈现一段表述数学关系的文字，要求你迅速、准确地计算出答案。**

46. 甲和乙参加马拉松比赛，全程匀速跑步。甲跑完全程需要 4 小时，甲和乙同时出发 2 小时 40 分钟之后，甲距离终点线的距离是乙距离终点线的三倍。问他们同时出发多长时间之后，乙正好跑了一半的路程？

- A. 1 小时
- B. 1 小时 15 分
- C. 1 小时 30 分
- D. 2 小时

47. 某农场要用总长 80 米的竹篱笆修矩形的养鹅场，问如果将该养鹅场其中的一面墙靠着农场的围墙而建，而用竹篱笆围成其他三面墙，使围成的最大面积是完全用竹篱笆围成四面墙的最大面积的多少倍？

- A. 1.5
- B. 1.6
- C. 1.8
- D. 2

48. 一辆轿车和一辆货车同时从 A 地出发到 B 地，已知轿车的速度为 100 公里/小时，货车的速度为 60 公里/小时。轿车到达 B 地后，立刻返回 A 地，货车途中由于卸货耽误 1.2 小时后继续前往 B 地，两车正好在 A、B 两地的中点相遇，问 A、B 两地相距多少公里？

- A. 160
- B. 180
- C. 200
- D. 220

49. 赵钱孙李四人围成一圈,按赵-钱-孙-李-赵...的顺序顺时针报数,规则为如果上一个人报的是偶数,则报出该数字除以2的结果;如果上一个人报的数是奇数,则报出该数字乘以3之后再加1的结果。赵第一个报数,他报的数是40,则第10个报出数字为1的是谁?

- A. 李
- B. 钱
- C. 孙
- D. 赵

50. 某社区随机调查了50名老人,了解他们在一周中户外活动时间,结果如下表所示。问这50名老人一周中平均户外活动时间是多少小时?

户外运动时间(小时)	5	6.5	7	8
人数	15	10	15	10

- A. 6
- B. 6.5
- C. 6.625
- D. 7.125

51. 一列360米长的货运火车匀速通过隧道,从车头进入隧道到车尾进入隧道用时24秒。出隧道后相邻铁道上从对面方向开来的客运火车司机发现从该货运车头与他的位置平行开始。到货车车尾离开他的平行位置共用时10秒,问客运火车的速度为每秒多少米?

- A. 15
- B. 18
- C. 21
- D. 24

52. 工厂生产某种设备的合格率为80%,成本为每件80元,合格设备的售价为每件150元,每件不合格的设备需要立刻花费20元成本拆解销毁。问工厂生产这种设备的预期利润额与预期销售额的比为:

- A. 1:3
- B. 1:4
- C. 2:5
- D. 3:10

53. 机械厂要加工一批零件,要是交由甲、乙两人合作可在10天完成,机械厂要支付报酬4200元;要是交由乙、丙两人合作可在12天完成,机械厂要支付报酬4320元;要是交由甲、丙两人合作可在15天完成,机械厂要支付报酬4500元;现交由三人一起合作完成,则甲可以获得报酬多少元?

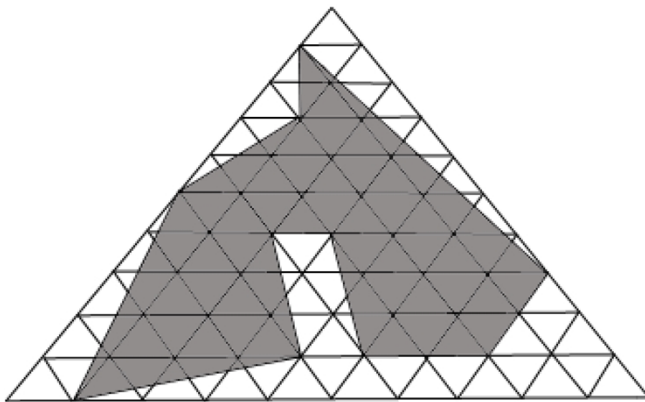
- A. 1260
- B. 1440

- C. 1680  
D. 1840

54. 某单位组织体育活动，所有人都参加了。已知参加乒乓球的有 40 人，参加健身操的有 36 人，参加羽毛球的有 60 人，参加两种活动的有 54 人，三种活动都参加的有 6 人。问参加乒乓球和健身操的最多有多少人？

- A. 6  
B. 10  
C. 12  
D. 16

55. 下图由若干个相同大小的正三角形组成。问图形中阴影部分的面积是总面积的：



- A. 60%  
B. 64%  
C. 68%  
D. 72%

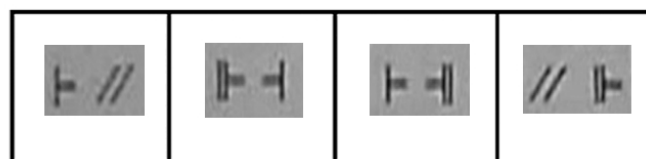
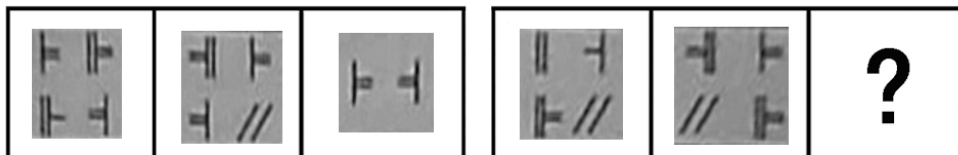
## 第四部分 判断推理

(共 30 题，参考时限 35 分钟)

本部分包括图形推理、定义判断、类比推理与逻辑判断四种类型的试题，在四个选项中选出一个最恰当的答案。

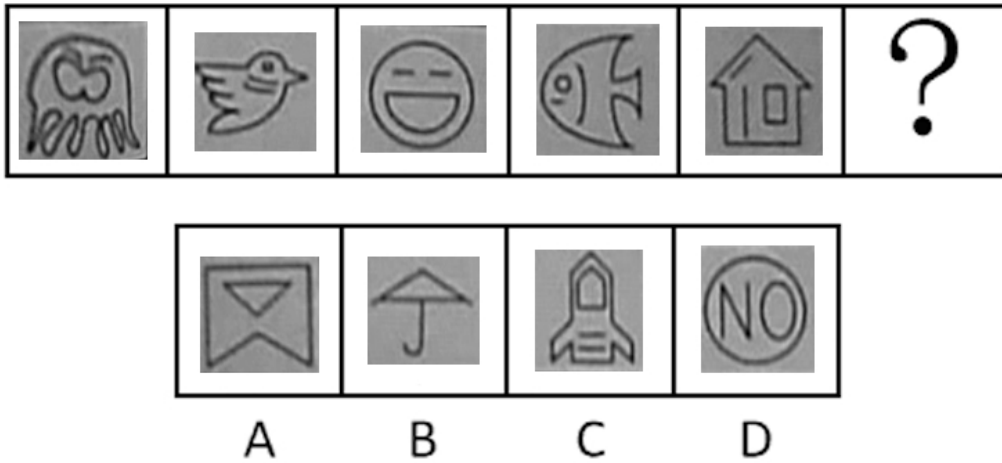
一、图形推理。请按每道题的答题要求作答。

56. 从所给的四个选项中，选择最合适的一个填入问号处，使之呈现一定的规律性。

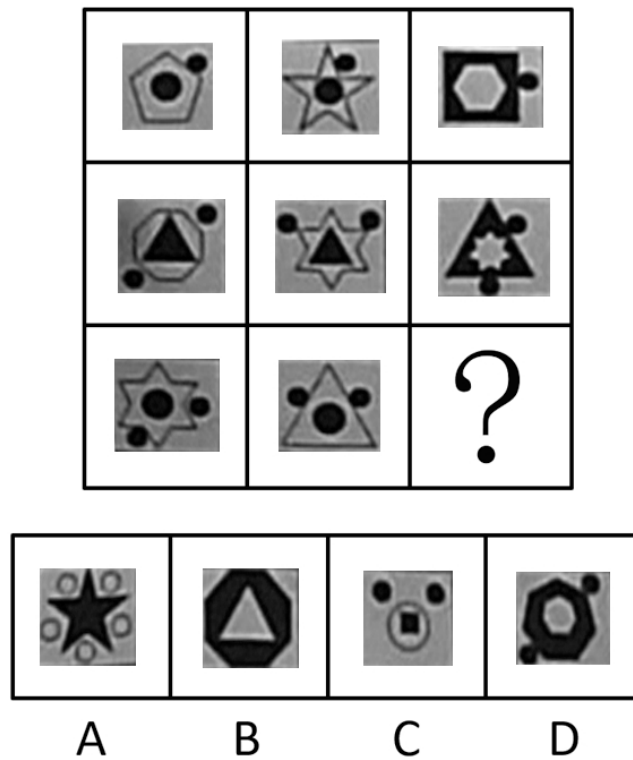


A      B      C      D

57. 从所给的四个选项中，选择最合适的一个填入问号处，使之呈现一定的规律性。



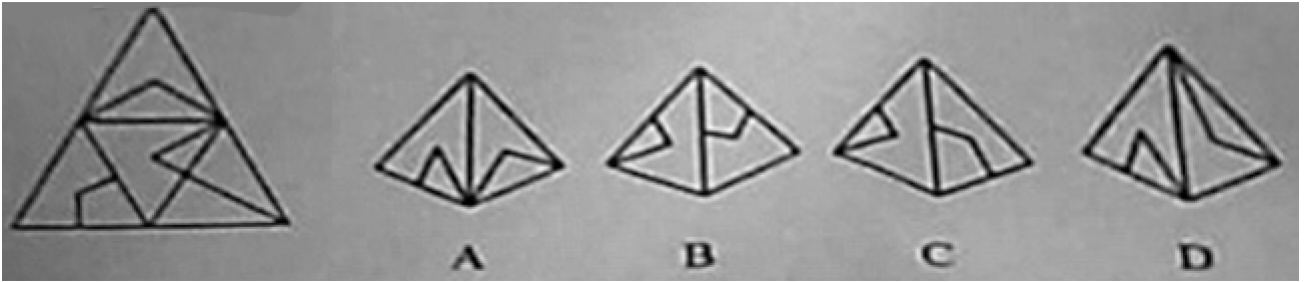
58. 从所给的四个选项中，选择最合适的一个填入问号处，使之呈现一定的规律性。



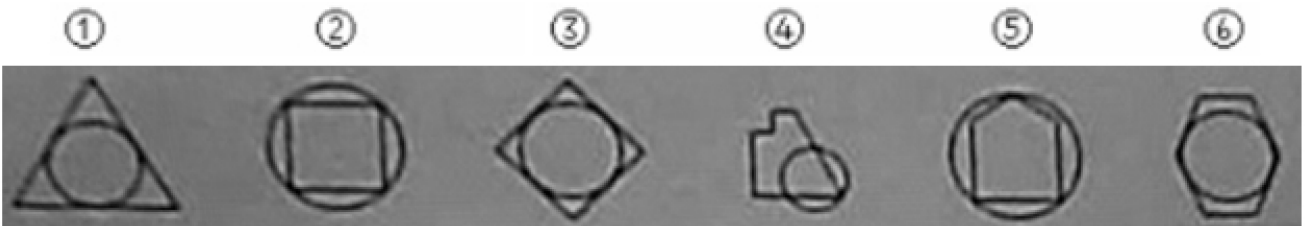
59. 以下哪一个图形是由左边的四个图形不经旋转、翻转直接拼接而成的？



60. 左边给定的是纸盒的外表面，下列哪一项能由它折叠而成？

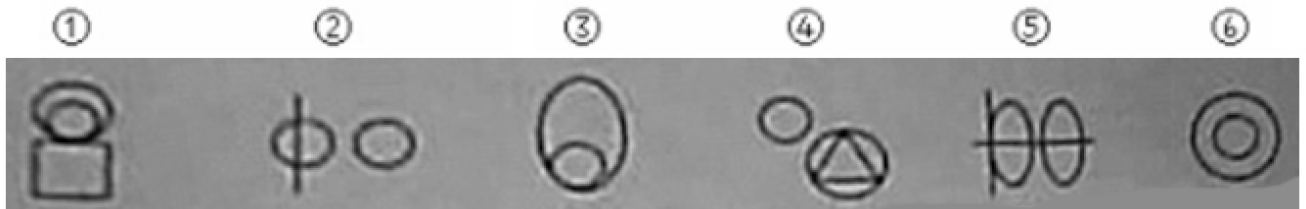


61. 把下面的六个图形分成两类，使每一类图形都有各自的共同特征或规律，分类正确的一项是：



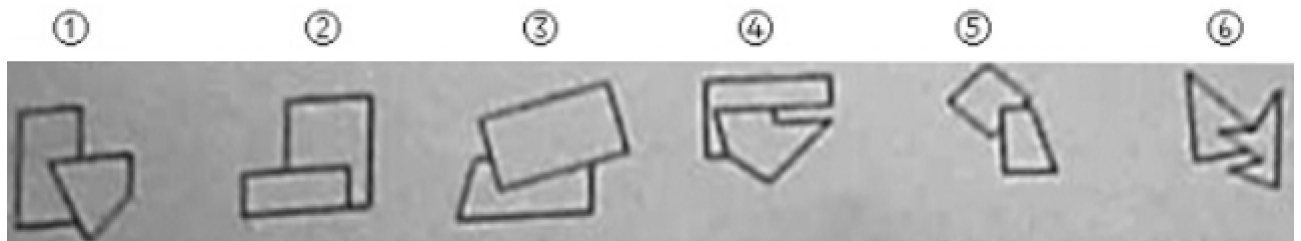
- A. ①②③, ④⑤⑥
- B. ①③⑤, ②④⑥
- C. ①④⑤, ②③⑥
- D. ①④⑥, ②③⑤

62. 把下面的六个图形分成两类，使每一类图形都有各自的共同特征或规律，分类正确的一项是：



- A. ①③⑥, ②④⑤
- B. ①②③, ④⑤⑥
- C. ①③④, ②⑤⑥
- D. ①②④, ③⑤⑥

63. 把下面的六个图形分成两类，使每一类图形都有各自的共同特征或规律，分类正确的一项是：



- A. ①②③, ④⑤⑥
- B. ①③⑤, ②④⑥

- C. ①④⑤, ②③⑥  
D. ①④⑥, ②③⑤

**二、定义判断，每道题先给出定义，然后列出四种情况，要求你严格依据定义，从中选出一个最符合或最不符合该定义的答案，注意：假设这个定义只正确的，不容置疑的。**

64. 感觉后像是指客观事物对人机体的感官作用停止后，感觉现象并不立即消失，而是保留一个短暂的时间，这种现象又划分为感觉正后像与感觉负后像，前者后像的品质与客观事物相同，后者则相反。

根据上述定义，下列哪项属于感觉负后像？

- A. 小李睡前常常看小说，有时候被精彩的情节所吸引，晚上睡觉时还能梦到看过的片段  
B. 小黄一直看着电脑屏幕上的视频，在他关上电脑后仍有一种电脑屏幕还在闪着的感觉  
C. 在毕业十年的同学聚会上，大家聊到教英语的林老师时，就想起了他在第一次课上讲的那个幽默的笑话  
D. 小辉发现房间里新买的白色台灯，盯着台灯看了许久，当他将视线转移向一张白色打印纸时，会感到有一个黑色的灯的形象

65. 峰终定律是指一件事中，人们的记忆体验由两个因素决定：高峰时与结束时的感觉。这就是说，事后人们所能记住的只是高峰与结尾时的体验，而过程中好与不好体验的比重、好与不好体验的时间长短，对记忆几乎没有太大的影响。

根据上述定义，下列没有反映峰终定律的是：

- A. 为了买一件家具走完整个商场并不是好的体验，但在结账时享受了美味的冰淇淋让小张感到此次购物是愉快的  
B. 咖啡店的老顾客表示尽管买咖啡排了很长的队，也不容易找到理想座位，但他们还会来，原因是咖啡味道很棒  
C. 刚开始学习英语时，小林觉得很吃力，但经过长时间的努力他的水平提高的很快，后来再学习其他外语时，他也不再觉得吃力  
D. 让两组人听相同时间的强噪音，然后 A 组停下来，B 组接着再听一段时间的弱噪音。正常来说，B 组比 A 组受了更多的折磨，但实际上 B 组的痛苦指数要低得多

66. 棘轮效应是指人的消费习惯形成之后有不可逆性，易于向上调整，而难于向下调整，即消费者易于随收入的提高增加消费，但不易于收入降低而减少消费，尤其是在短期内消费是不可逆的，其习惯效应较大。

根据上述定义，下列现象符合棘轮效应的是：

- A. 汽油价格上涨后，赵先生又被解雇，但他还是每天开车代步  
B. 秦女士超额完成了今年的销售额指标，经理提高了她明年的销售额指标  
C. 李女士去年刚拿到硕士学位，今年她制定了更高的计划——攻读博士学位  
D. 张先生的家庭发生变故，经济条件变得窘迫，但张先生仍每天穿着整洁的旧西装

67. 金属中的原子按照一定规律排列，过度的推、拉、扭等外力会使金属的原子受到大大改变，久而久之，金属表面会出现肉眼看不见的微小瑕疵，一旦有外力作用在瑕疵处，就会导致金属裂开。这种现象称为金属疲劳。

根据上述定义，下列哪种方法不能预防金属疲劳？

- A. 向单一金属中掺入其他物质，填补金属中空隙和瑕疵  
B. 使用金属作原材料时，减少在金属部件上开孔、切口等  
C. 冶金学家用显微镜检验出金属表面的瑕疵，采取相应措施  
D. 工程师通过测试，计算出金属可以承受的外力，从而避免外力过度

68. 垂直整合是一种提高(或降低)公司对于其投入和产出分配控制水平的方法,也反映了公司对其生产投入、产品或服务分配的控制程度。垂直整合有两种类型:前向整合与后向整合。前向整合是公司对其产出分配的控制,由产业链中的上游环节向下游环节渗透的过程;后向整合是指公司对其生产投入的控制,方向和前者正好相反。

根据上述定义,下列选项中不属于后向整合的是:

- A. 飞机维护、飞机餐饮一般由航空公司的供应商负责经营管理,目前一些航空公司已经开始亲力亲为
- B. 生产家畜饲养机的某知名公司从2000年后开始进入肉类包装和分销业,希望能在零售商中建立起一个品牌
- C. 某炼油公司在成立之初依靠其他公司为其拓展石油分销渠道,目前公司已经拥有并经营自己的石油分销渠道,比如加油站
- D. 某网络公司过去常委托调研公司进行电话访问,完成调研方案,如今不再这么做,而是自己设计调研方案,组织人员实施调研

69. 逆向选择,即由于信息不对称,导致选择者实际所得的结果与其预期所期望达到的效果相违背。

根据上述定义,下列选项中不属于逆向选择的是:

- A. 某人网络购物,到货后发现与网上宣传的质量不符
- B. 某公司的高级主管在接到董事长的批评邮件后消极怠工
- C. 招聘者因应聘者的简历内容丰富而将其录用,但后来发现应聘者的实际工作能力很差
- D. 因某品牌的耳机定价极高,很多人购买其产品以期获得较好的音质享受,但发现该耳机的音质一般

70. 先赋地位指的是由先天因素决定的社会地位,主要取决于性别、年龄、种族、家庭出身、出生时所属社区、社会群体等;进取地位指的是由后天因素决定的社会地位,主要与所受教育、婚姻状况、职业等特别是成就有关。

根据上述定义,以下哪项属于进取地位?

- A. “桃园三结义”中,刘备因为年龄最大成为大哥
- B. 李世民的父亲李渊出身于北周贵族家庭,7岁袭封唐国公
- C. 公元前141年,汉景帝去世,太子刘彻即皇帝位,时年16岁
- D. 经过南征北战,公元25年,刘秀即皇帝位,东汉纪元开始,刘秀时年30岁

71. 转换成本指的是当消费者从一个产品或服务的提供者转向另一个提供者时所产生的—次性成本。这种成本不仅仅是经济上的,也是时间、精力和情感上的,它是构成企业竞争壁垒的重要因素。转换成本效应是指,更换供应商所需要的投资越大,消费者对于现有供应商的商品价格敏感性越低。

根据上述定义,下列不会引发转换成本效应的是:

- A. 商场在节假日给予顾客更多的折扣或者提供更多的赠品,以满足顾客的需要
- B. 某银行为了维系和顾客的感情,将顾客的照片印在信用卡上,赠送生日礼物,且老顾客享受更多优惠
- C. 某通讯公司为消费者提供一个专供家庭成员使用的直拨家庭电话系统,使用这个通话系统,家庭成员之间可以花费很少
- D. 航空公司一般不愿意更换飞机供应商,因为如果将波音换成空客,那么重新培训机械师、投资购置新的备用部件等会增加很多成本

**三、类比推理,每道题先给出一组相关的词,要求你在备选答案中找出一组与之逻辑关系上最为贴近,相似或匹配的词。**



72. 排球：足球

- A. 气球：铅球
- B. 高尔夫球：棒球
- C. 篮球：台球
- D. 乒乓球：羽毛球

73. 何首乌：中药材

- A. 长度：纳米
- B. 屏幕：液晶
- C. 导弹：武器
- D. 光年：时间

74. 独断专行：刚愎自用

- A. 狼狈为奸：沆瀣一气
- B. 三心二意：聚精会神
- C. 臭味相投：同心协力
- D. 尔虞我诈：肝胆相照

75. 地基：砖瓦：高楼

- A. 手机：短信：通讯
- B. 下水道：居民区：城镇
- C. 空气：阳光：树苗
- D. 河流：高山：土壤

76. 建设 对于( )，相当于 铺设 对于( )

- A. 水坝；电缆
- B. 工程；管道
- C. 农村；城市
- D. 组织；理论

**四、逻辑判断，每道题给出一段陈述，这段陈述被假设是正确的，不容置疑的，要求你根据这段陈述，选择一个答案，注意：正确的答案应与所给的陈述相符合，不需要任何附加说明既可以从陈述中直接推出。**

77. 四个人就某产品去做市场调查，当被问及各自调查了哪些方面时，甲说：我们每个人都调查了产品价格。乙说：我只调查了产品功能。丙说：我没有调查产品价格。丁说：有些人没有调查产品价格。已知四个人都进行了市场调查工作，并且他们当中只有一人说了实话。

由此可以推出：

- A. 丙只调查了产品功能
- B. 所有人都调查了产品价格
- C. 有的人没有调查产品价格
- D. 所有人都没有调查产品价格

78. 高血压是中风、心脏病、肾病和预期寿命缩短的主要风险因素之一。一项科学研究发现，爱吃肉的高血压患者把饮食改为新鲜蔬菜、豆类和全麦后降压效果大多较好，素食平均可使收缩压降低 6.9，舒张压降低 4.7。对于某些研究参与者而言，以素食为主的饮食比降压药效果还好。因此，科学家断定，素食在降

低高血压方面效果显著，高血压患者应该奉行素食。

以下哪项如果为真，能够削弱科学家的上述断定？

- A. 吃素食不仅可以降压，而且对身体没有副作用
- B. 有些高血压患者偏爱肉食，很难下决心奉行素食
- C. 有些研究参与者奉行素食并没有产生理想的降压效果
- D. 在吃肉的同时服用降压药会产生与单纯素食同样的降压效果

79. 数据显示，与 19 世纪相比，人类在反应能力上有所下降。1889 年男性平均反应时间为 183 毫秒，而 2004 年则上升到 253 毫秒；女性的反应时间则从 188 毫秒延迟至 261 毫秒。研究人员据此推断，人类的智力从 19 世纪的维多利亚时代就开始下滑。

上述论证的成立，必须基于以下哪项前提？

- A. 人们的反应时间越长，智力水平就越低
- B. 决定人类智力水平的影响因素是遗传基因
- C. 人类的智力和反应时间从古至今都具有性别上的显著差异
- D. 维多利亚时代的人智力足够高，因而能完成那些伟大的成就

80. 人的思维能力主要包括两个方面：形象思维能力和抽象思维能力，其中抽象思维能力的核心是逻辑思维能力。一个人只有努力提高自己的逻辑思维能力，才能在工作中有所创新，在事业上不断取得新的成就。

由此可以推出：

- A. 只有思维能力提高了，才能在事业上不断取得新的成就
- B. 只有在工作中不断创新，才能在事业上不断取得新的成就
- C. 形象思维能力是思维能力的重要方面，对于工作创新也非常重要
- D. 如果不能努力提高自己的逻辑思维能力，就不能在工作中有所创新

81. 二氧化碳是造成全球温室效应的主要原因。近日，科学家们进行了一项实验，将一小部分已经固化的二氧化碳装进海底管道并成功地储存入海底。研究者认为，该方法能够减少二氧化碳的危害。

以下哪项如果为真，不能削弱上述结论？

- A. 如果海水水体发生巨大波动，二氧化碳会释放出来溶于水中形成碳酸，并通过海洋表面进入大气
- B. 将二氧化碳固化后进入深海泥沙对输送管道提出了更高挑战，管道将会承受很大水压，存在风险
- C. “地质存储二氧化碳”的方式很多，除了海底存储外，还有森林和湿地存储，其稳定性主要依靠封存技术

D. 二氧化碳需要一定的时间才能到达海底，如果途中发生泄漏，将会对周围水域的微生物及整个环境链产生不利影响

82. 一项以 20 个城市约 3000 名 5 岁儿童为研究对象的调查发现，儿童每天饮用碳酸饮料越多，越容易出现攻击性、注意力不集中以及不合群等行为问题。其中每天饮用 4 杯或 4 杯以上的儿童，破坏别人东西、与别人吵架或殴打别人的可能性是不饮用碳酸饮料儿童的两倍。研究人员据此认为，饮用碳酸饮料会导致儿童好斗不合群。

以下哪项如果为真，最能削弱上述结论？

- A. 从不饮用碳酸饮料的儿童，性格懦弱不合群
- B. 长期饮用碳酸饮料的儿童，活泼好动，行为更活跃
- C. 一项针对儿童饮用酒精类饮料的研究发现，酒精类饮料也会导致儿童好斗不合群
- D. 调查中这些长期饮用碳酸饮料的儿童大部分来自不和睦的家庭，父母之间经常存在暴力行为

83. 随着时间推移，遵循不同医学理论的人惊奇地发现，对于同样的疾病采用完全不同的治疗方法，有可能获得类似的结果。希波克拉底还提出了一个很重要的观察原则：如果不知道疾病发生的真实原因，不妨让病人休息，呼吸点清新的空气，再喝一点淡啤酒，很多时候人体就会自发的从疾病中恢复过来。

以下哪项如果为真，能削弱上述观点？

- A. 许多疾病具有自愈性
- B. 一种疾病可有多种治疗方式
- C. 保持良好的心情有利于健康
- D. 一些疾病如果被延误会错过最佳治疗时机

84. 一项研究显示，在面临需要低花费的事件时收入高低不同的人群认知功能不存在差异，但是当面临重大花费的事件时低收入者的逻辑思维和解决问题的能力显著下降，而高收入者没有变化。有人据此认为，贫困会影响人的认知功能。

以下哪项如果为真，最能支持上述论证？

- A. 创业者创业成功后其认知能力显著提高
- B. 低收入者在应对突发事件时认知功能下降
- C. 贫困的成长环境不能提供充足的营养，会限制认知功能的发展
- D. 每个人的认知资源有限，贫穷者的注意力会被分散到与金钱相关的事情上

85. 为了及时发现并纠正日益猖獗的论文作假，教育部门委托某公司开发了一套学术不端行为检测系统。在新闻发布会上，开发方坦率承认，作为一款新产品，该系统目前有 5% 的可能性把不存在学术不端行为的论文误判为存在不端行为。由此，准备采购这套系统的张主任认为，该系统在检测完 100 篇论文后会发现有 95 篇存在学术不端行为。

张主任上述推理的错误在于：

- A. 对“5%的可能性”的含义进行了错误的理解
- B. 从一个可能存在偏差的样本出发概括出了一个普遍的结论
- C. 没有注意到该系统也有可能无法检测出存在学术不端行为的论文
- D. 忽略了该系统在对论文进行检测时可能出现的操作人员的人为错误

## 第五部分 资料分析

(共 15 题，参考时限 20 分钟)

所给出的图、表、文字或综合性资料均有着若干问题要你回答，你应根据资料提供的信息进行分析、比较、计算和判断处理。

一、根据所给材料，回答 86~90 题

## 2012年1~11月部分亚洲国家来华旅游人数统计

国家	旅游人数 (万人)		同比增长 (%)	
	1-11月	11月	1-11月	11月
日本	328.33	22.61	-2.12	-31.38
泰国	58.74	5.21	5.15	29.86
新加坡	91.60	9.94	-2.30	-9.71
蒙古	93.72	9.43	2.81	-5.08
菲律宾	87.82	8.18	8.02	3.78
韩国	378.87	31.35	-2.65	1.97
印尼	56.90	4.66	3.07	2.00
马来西亚	111.44	14.06	-0.45	8.38
印度	55.51	4.87	-1.18	-4.34

86. 2012年1~11月, 表中国家来华旅游人数最多的是:

- A. 日本
- B. 韩国
- C. 新加坡
- D. 马来西亚

87. 2011年11月, 表中有几个国家平均每天有超过1万人来华旅游?

- A. 0
- B. 1
- C. 2
- D. 3

88. 表中2012年11月来华旅游人数超过1-10月平均值的国家有几个?

- A. 3
- B. 4
- C. 5
- D. 6

89. 根据表格, 2012年1-11月来华旅游人数同比增长率最高的国家, 其2012年1-11月来华旅游人数约是2012年1-11月来华旅游人数同比增长率最低的国家的多少倍?

- A. 0.2
- B. 0.9

- C. 4.3  
D. 6.8

90. 下列说法正确的是:

- A. 2011 年 1~11 月韩国来华旅游人数接近 370 万人  
B. 泰国 2012 年 1-10 月来华旅游人数比上年同期下降两成以上  
C. 表中超过一半的国家 2012 年 1~11 月来华旅游人数低于上年同期水平  
D. 新加坡、马来西亚、泰国 2012 年 1~11 月来华旅游人数之和超过日本

**二、根据所给资料，回答 91~95 题。**

2012 年全国农民工总量达到 26261 万人，比上年增长 3.9%。其中，外出农民工为 16336 万人，比上年增长 3.0%。住户中外出农民工 12961 万人，比上年增长 3.0%；举家外出农民工 3375 万人，增长 2.9%。本地农民工为 9925 万人，增长 5.4%。

**按输出地分的农民工地区构成** 单位：%

	2012 年			2011 年		
	东部	中部	西部	东部	中部	西部
农民工	42.6	31.4	26.0	42.7	31.4	25.9
其中：外出农民工	31.5	36.7	31.8	31.6	36.6	31.8
本地农民工	60.8	22.9	16.3	61.4	22.7	15.9

**按不同输出地外出农民工在省内外务工的分布** 单位：%

	2012 年			2011 年		
	乡外县内	县外省内	省外	乡外县内	县外省内	省外
全国	20.0	33.2	46.8	20.2	32.7	47.1
其中：东部地区	32.0	51.7	16.3	32.1	51.3	16.6
中部地区	13.1	20.7	66.2	13.0	19.8	67.2
西部地区	15.4	28.0	56.6	15.4	27.6	57.0

91. 2011 年住户中外出农民工约有多少亿人?

- A. 1.17  
B. 1.26  
C. 1.29  
D. 1.36

92. 2012 年输出地为东部地区的农民工数量约比上年增加了:

- A. 3.7%  
B. 3.9%  
C. 4.1%  
D. -0.1%

93. 在外出农民工中，2011年在省外务工的农民工约有多少亿人？

- A. 0.65
- B. 0.75
- C. 0.85
- D. 0.95

94. 2012年，西部地区省内外出农民工占全国外出农民工总人数的比重约为：

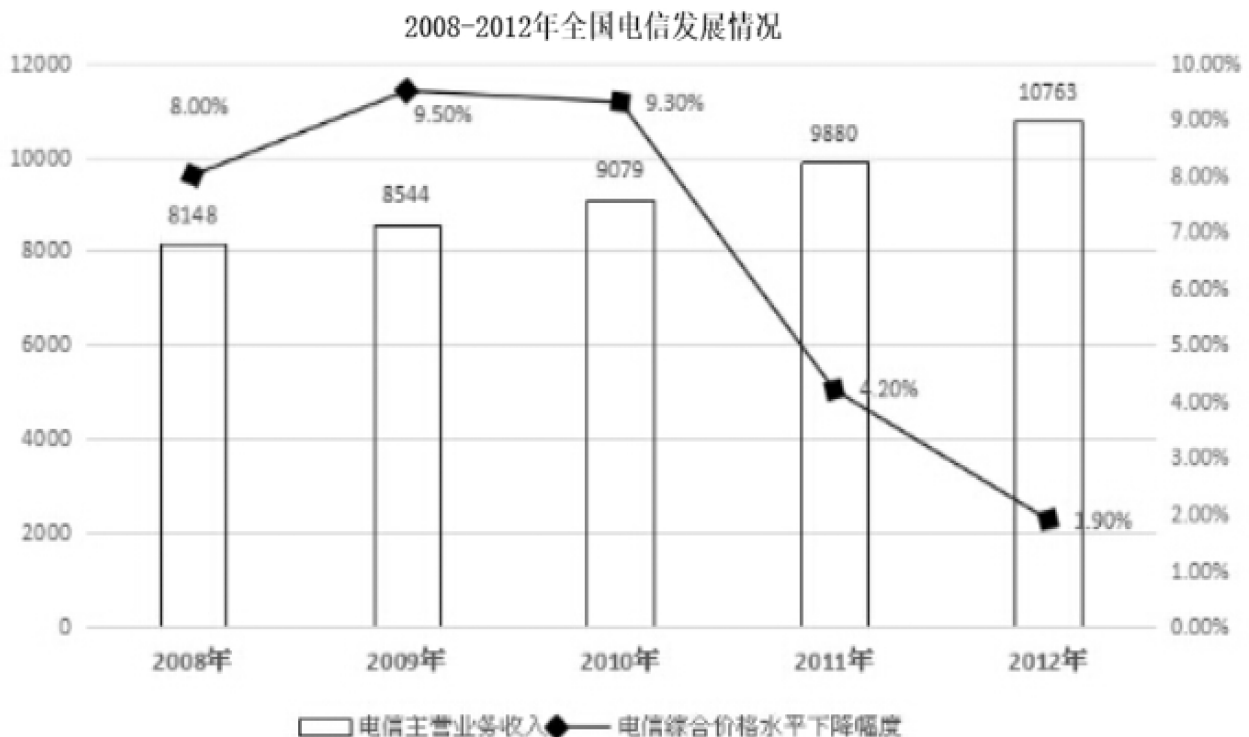
- A. 8%
- B. 11%
- C. 14%
- D. 18%

95. 通过以上资料，能够推出的是：

- A. 2012年东部地区外出农民工数量高于本地农民工数量
- B. 2012年中西部地区本地农民工数量同比增速快于东部地区
- C. 2012年来自中部地区，在乡外县内就业的农民工人数低于上年
- D. 2011年在省外就业的农民工中，来自中部地区农民工人数少于西部地区

### 三、根据所给材料，回答96~100题。

2012年，全国完成电信固定资产投资3613.8亿元，同比增长8.5%，电信综合价格水平同比下降1.9%。全国电话用户增长9.4%，总数达到13.9亿户，移动电话用户在电话用户总数中所占的比重达到80.0%，移动电话普及率达到82.6部/百人，比上年末提高9.0部/百人。2012年，全国移动电话去话通话时长达到27603.4亿分钟，增长12.4%。其中，非漫游通话时长24999.4亿分钟，增长10.5%；国内漫游通话时长2597.1亿分钟，增长34.2%；国际漫游通话时长3.6亿分钟，增长36.2%；港澳台漫游通话时长3.3亿分钟，增长14.2%。



96. 2012 年全国固定电话用户数约为多少亿户?
- A. 1. 19  
B. 1. 31  
C. 2. 63  
D. 2. 78
97. 2008~2012 年, 全国电信综合价格水平下降幅度最大的年份是:
- A. 2009  
B. 2010  
C. 2011  
D. 2012
98. 2012 年全国移动电话去话通话业务中, 哪一项所占比重比上一年低?
- A. 非漫游通话时长  
B. 国内漫游通话时长  
C. 国际漫游通话时长  
D. 港澳台漫游通话时长
99. 2008~2012 年间, 全国电信主营业务收入平均增长量约为多少亿元?
- A. 523. 0  
B. 653. 8  
C. 1086. 6  
D. 1358. 3
100. 关于 2011 年全国电信发展情况的说法正确的是:
- A. 电信主营业务收入增速最快  
B. 移动电话普及率不超过 75 部/百人  
C. 移动电话非漫游通话时长约为 27624 亿分钟  
D. 电信综合价格水平下降导致主营业务收入下降

**全部测验到此结束!**

请扫描QQ二维码, 备注“公务员考生”加QQ  
好友, 获取曹长远老师精解历年公务员考试申论、  
行测、面试真题完整解析资料。

**精品资料, 尽在掌握!**



扫描二维码, 加QQ好友