

2020年7月25日福建省公务员考试

《行政职业能力测验》真题答案解析

说明

一、此项测验分为五个部分，共120题，总时限120分钟，满分100分。各部分不单独计时，但都给出参考时限，供答题时合理分配时间。

二、此项测验科目代码为“1”。请按照要求在答题卡上填写好自己的姓名，涂写好准考证号、科目代码。

三、必须在答题卡上答题，在题本上答题，一律无效。

严禁折叠答题卡！

第一部分 常识判断

根据题目要求，在四个选项中选出一个最恰当的答案。

1. 《中共中央关于坚持和完善中国特色社会主义制度推进国家治理体系和治理能力现代化若干重大问题的决定》提到“坚持和发展新时代‘枫桥经验’”。“枫桥经验”主要针对的是：

- A. 完善正确处理新形势下人民内部矛盾有效机制
- B. 健全有利于更充分更高质量就业的促进机制
- C. 实行最严格的生态环境保护机制
- D. 健全人民文化权益保障制度

【答案】A。解析：

“枫桥经验”是浙江省诸暨市枫桥镇干部群众创造的“依靠群众化解矛盾”的先进经验。“坚持和发展新时代‘枫桥经验’”主要针对的是完善正确处理新形势下人民内部矛盾有效机制。

所以，正确选项是A。

2. 我国新冠肺炎疫情防控工作的总要求是：

- A. 人民利益高于一切
- B. 外防输入，内防反弹
- C. 统一领导、统一指挥、统一行动
- D. 坚定信心、同舟共济、科学防治、精准施策

【答案】D。解析：

我国新冠肺炎疫情防控工作的总要求是：坚定信心、同舟共济、科学防治、精准施策。

所以，正确选项是D。

3. 习近平总书记在《辩证唯物主义是中国共产党人的世界观和方法论》一文中指出，“学习和运用唯物辩证法，就要反对形而上学的思想方法”。中国古代成语中，就有对形而上学思想的批判。下列成语不属于对形而上学思想批判的是：

- A. 盲人摸象，刻舟求剑
- B. 缘木求鱼，邯郸学步
- C. 坐井观天，水中捞月
- D. 老骥伏枥，老马识途

【答案】D。解析：

A 项：“盲人摸象”比喻以偏概全，片面地看问题；“刻舟求剑”比喻看问题不能与事物的发展变化同步。两个成语都批判了孤立、静止、片面看待世界的形而上学思想，排除。

B 项：“缘木求鱼”比喻做事的方向或办法不对，看不到方法与目的联系；“邯郸学步”比喻片面模仿别人。两个成语都批判了孤立、静止、片面看待世界的形而上学思想，排除。

C 项：“坐井观天”比喻眼界小，见识少，片面地观察世界；“水中捞月”比喻做根本不可能做到的事情，看不到方法与目的联系。两个成语都批判了孤立、静止、片面看待世界的形而上学思想，排除。

D 项：“老骥伏枥”比喻人虽然年老，但仍有雄心壮志，与形而上学思想无关；“老马识途”比喻有经验的人对事情比较熟悉，也与形而上学思想无关。因此，D 项成语不属于对形而上学思想批判。当选。

所以，正确选项是 D。

4. 传媒艺术产生于 19 世纪上半叶的摄影术，因此传媒艺术将现代科技对艺术生产作用作为与传统艺术的重要区别之一，正是因为有了光学技术、电子技术、数字技术、人工智能、新媒体技术、数据模型等现代科技，传媒艺术才有了更丰富的艺术表现领域。

下列属于传媒艺术的是：

- A. 电影艺术
- B. 书法艺术
- C. 草编艺术
- D. 剪纸艺术

【答案】A。解析：

放错了地方的定义判断题。

“传媒艺术”的定义关键词：（1）传媒艺术将现代科技对艺术生产作用作为与传统艺术的重要区别之一，（2）因为有了光学技术、电子技术、数字技术、人工智能、新媒体技术、数据模型等现代科技。

A 项：电影艺术需要运用光学技术、电子技术、数字技术、人工智能、新媒体技术、数据模型等现代科技。因此，电影艺术属于传媒艺术，当选。

B 项得“书法艺术”，C 项的“草编艺术”，D 项的“剪纸艺术”，都不需要运用光学技术、电子技术、数字技术、人工智能、新媒体技术、数据模型等现代科技。因此，都不属于传媒艺术，排除。

所以，正确选项是 A。

5. 2020 年 6 月 23 日，我国在西昌卫星发射中心用长征三号乙运载火箭，成功发射了北斗三号最后一颗全球组网卫星。至此北斗三号全球导航系统星座部署比原计划提前半年全面完成。

下列关于北斗卫星导航系统的说法错误的是：

- A. 北斗卫星导航系统实施的是“三步走”战略，即北斗一号、北斗二号和北斗三号
- B. 目前，全球三分之一的国家都开始使用北斗卫星导航系统
- C. 北斗卫星导航系统总共由 55 颗导航卫星组成
- D. 北斗系统工程于 1994 年启动建设

【答案】B。解析：

目前，全球一半以上的国家开始使用北斗卫星导航系统。B 项“全球三分之一的国家”的说法错误。所以，正确选项是 B。

6. 国家最高科学技术奖自设立以来，已有 33 位杰出科学工作者获得该奖。下列国家最高科学技术奖得主与其主要贡献对应正确的是：

- A. 李振声——中国现代预警机事业的开拓者和奠基人，被誉为“中国预警机之父”

- B. 闵恩泽——从事石油炼制催化剂制造技术领域研究，被誉为“中国催化剂之父”
- C. 曾庆存——为中国核潜艇事业的发展做出重要贡献，被誉为“中国核潜艇之父”
- D. 侯云德——从事医学病毒学、新发传染病控制研究，被誉为“中国传染病学之父”

【答案】B。解析：

闵恩泽是中国炼油催化应用科学的奠基者，被誉为“中国催化剂之父”。因此，B项对应正确。所以，正确选项是B。

7. 2019年12月4日，中共中央、国务院印发《关于营造更好发展环境支持民营企业改革发展的意见》，充分肯定了我国民营经济的地位和作用，提出了有力举措，为民营企业未来发展指明了方向。下列与之相关的说法错误的是：

- A. 要进一步放开民营企业市场准入和实施公平统一的市场监管制度，保障民营企业平等获得资源要素
- B. 民营企业在推动发展、促进创新、增加就业、改善民生和扩大开放等方面发挥了不可替代的作用
- C. 支持民营企业发行债券，降低可转债发行门槛
- D. 对民营企业实行公平竞争审查制度的软性约束

【答案】D。解析：

2019年12月4日，中共中央、国务院印发《关于营造更好发展环境支持民营企业改革发展的意见》，其中第二部分“优化公平竞争的市场环境”指出：强化公平竞争审查制度刚性约束。

因此，对民营企业实行公平竞争审查制度的刚性约束，而不是软性约束。D项说法错误，当选。所以，正确选项是D。

8. 甲方将乙方诉至人民法院，要求乙方偿还借款期限为一年，且已到期的2万元借款以及借款利息。在诉讼中，甲方向法庭提交了借据作为乙方借款的证据。下列与之相关的说法正确的是：

- A. 甲方除了提交借据外，还需要提交向乙方实际付款的凭证，才能证明甲、乙双方之间的借贷关系真实发生
- B. 虽然借据上未约定利息，但是乙方仍应按照年利率6%的标准向甲方支付借期内和逾期后的资金占用利息
- C. 借据上没有约定利息，故乙方无须向甲方支付借期内利息
- D. 甲方提交借据足以证明甲、乙双方之间的借贷关系合法成立，乙方抗辩无效

【答案】C。解析：

根据《合同法》第二百一十一条规定：自然人之间的借款合同对支付利息没有约定或者约定不明确的，视为不支付利息。

C项说法正确。借据上没有约定利息，故乙方无须向甲方支付借期内利息。所以，正确选项是C。

9. 二十八星宿对于古人来说，不仅与军事、农耕等有紧密关系，与文学关系也很密切，所以古代诗中对于二十八星宿的引用很多。下列诗句中，没有涉及到二十八星宿的是：

- A. 二十四桥仍在，波心荡、冷月无声
- B. 人生不相见，动如参与商
- C. 迢迢牵牛星，皎皎河汉女
- D. 七月流火，九月授衣

【答案】A。解析：

二十八星宿是我国古代天文学家为观测日、月、五星运行而划分的二十八个星区，由东方苍龙、南

方朱雀、西方白虎、北方玄武各七宿组成。

东方青龙七宿：角宿，亢宿，氐宿，房宿，心宿，尾宿，箕宿；

北方玄武七宿：斗宿，牛宿，女宿，虚宿，危宿，室宿，壁宿；

西方白虎七宿：奎宿，娄宿，胃宿，昂宿，毕宿，觜宿，参宿；

南方朱雀七宿：井宿，鬼宿，柳宿，星宿，张宿，翼宿，轸宿。

A项：“二十四桥”与二十八星宿无关，当选。

B项：“参与商”分别指西方白虎七宿的“参宿”和东方青龙七宿的“心宿”。与二十八星宿有关。

C项：“牵牛星”指北方玄武七宿的“牛宿”。与二十八星宿有关。

D项：“七月流火”指农历七月天气转凉，傍晚可以看到大火星渐渐西落，。大火星是东方青龙七宿之“心宿”的第二颗星，即“心宿二”。与二十八星宿有关。

所以，正确选项是A。

10. 下列有关生物知识的表述错误的是：

A. 但凡影响种群基因频率改变的因素都会影响其进化

B. 基因水平的突变一定会影响生物学习性的改变

C. 鱼类的偶鳍与人的四肢是同源器官

D. 最低等的动物和植物都是单细胞的

【答案】B。解析：

基因水平的突变不一定会影响生物学习性的改变。B项表述错误。

所以，正确选项是B。

11. 下列关于激光的说法错误的是：

A. “激光”一词是受激辐射放大光的简称

B. 产生激光的必要条件是要有泵浦源和谐振腔

C. 激光按不同的波长可以分为红外激光、可见激光和紫外激光

D. 激光由于能量高、方向性好，目前广泛应用于测量、加工和军事等领域

【答案】B。解析：

产生激光必须具备三个条件：泵浦源、谐振腔、激励介质（工作介质），三者缺一不可。因此B项说法错误，当选。

所以，正确选项是B。

12. 李某认为某电商平台上的商户所销售服装的外观侵害了其设计著作权，于是通知电商平台对该商户采取删除、屏蔽、断开链接、终止交易和服务等措施。

关于李某的上述通知，下列说法正确的是：

A. 李某只需要提出主张，无须举证，举证商户是否侵权的责任由电商平台和商户承担

B. 李某通知错误，造成商户损失的，李某应当加倍赔偿商户损失

C. 李某必须提供商户侵权的确切证据

D. 李某必须提供商户侵权的初步证据

【答案】D。解析：

《侵权责任法》第三十六条规定：网络用户利用网络服务实施侵权行为的，被侵权人有权通知网络服务提供者采取删除、屏蔽、断开链接等必要措施。“通知”内容应当包括权利人身份情况、权属凭证、证明侵权事实的初步证据以及指向明确的被诉侵权人网络地址等材料。因此，D项说法正确。

所以，正确选项是D。

13. 《荀子·儒效》中写道，“不闻不若闻之，闻之不若见之，见之不若知之，知之不若行之”。关于这句论述反映的思想，下列说法错误的是：

- A. 知行合一
- B. 实践出真知
- C. 人定胜天
- D. 实践决定认识

【答案】C。解析：

荀子这句话的意思是：没有听到不如听得到，听得到不如看得到，看得到又不如心中理解，而心中理解不如亲身实践。意在强调：知行合一、实践出真知、实践决定认识。

C项的“人定胜天”指的是人类可通过自身的力量战胜大自然，夸大个人的主观能动性，与荀子的思想不一致，当选。

所以，正确选项是C。

14. 下列关于生活中数学现象的表述错误的是：

- A. 用瓷砖铺地，只有用正三角、四角、六角、八角这四种正多角砖才能刚好将地铺满
- B. 圆形的井盖是利用了直径相等原理，这样不论怎么移动井盖，盖子都不会掉下去
- C. 每个平面地图都可以只用四种颜色来染色，而且没有两个邻接的区域颜色相同
- D. 世界上只有五种正多面体，即正四、六、八、十二、二十面体

【答案】A。解析：

A项表述错误。用瓷砖铺地，同一顶点处的几块瓷砖的内角和必须为 360° 。正三角形的内角为 60° ，正方形的内角为 90° ，正六边形的内角为 120° ，只有这三种瓷砖的内角之和可以拼成 360° 。但是，正八边形不可以。因此，A项表述错误。

所以，正确选项是A。

15. 人们常说“种豆可以肥田”，这是因为：

- A. 豆科植物根上的根瘤菌具有固氮能力
- B. 豆科植物根上的根瘤菌具有固磷能力
- C. 豆科植物根上的根瘤菌具有固钾能力
- D. 豆科植物光合作用能力强

【答案】A。解析：

A项说法正确。豆科植物根上的根瘤菌具有固氮能力，可以为植物提供氮素养料，因此人们常说“种豆可以肥田”。

所以，正确选项是A。

16. 西汉末巧工丁缓发明的“被中香炉”是世界上已知最早的常平支架，其构造精巧，使用时把燃烧的炭火放入香炉中心的火盆中，无论香炉如何滚动，香炉中心的火盆都能保持水平，炭火始终不会掉出来。下列装置的物理原理与之相同的是：

- A. 指南针
- B. 陀螺仪
- C. 水平仪
- D. 高度计

【答案】B。解析：

B项正确。现代航空航海中使用的陀螺仪与“被中香炉”的物理原理相同。

陀螺仪悬挂在一种称为“万向支架”的持平环装置上。这样，不论船体怎样摆动，飞机如何颠簸，

陀螺仪都可以始终保持水平状态，确保正常工作。

所以，正确选项是 B。

17. 随着地球环境的变迁，地球生物也随之不断演化。下列关于生物进化的表述正确的是：

- A. 个体是生物进化的基本单位
- B. 种群变异是生物进化的基础
- C. 地理隔离是物种形成和进化的必要条件
- D. 在生物进化中自然选择的作用是不定向的

【答案】B。解析：

遗传与变异是生物演化中不可分离的两个方面，遗传使物种得以延续，变异使物种不断进化。因此，种群变异是生物进化的基础。B 项表述正确，当选。

所以，正确选项是 B。

18. 2019 年，亚马逊雨林和澳大利亚东部丛林分别发生了严重的山火，对生态环境造成多方面影响。下列影响属于不可逆的是：

- A. 当地生物种群数量的降低
- B. 植物燃烧留下的有毒物质
- C. 生物遗传多样性的丧失
- D. 森林植被的破坏

【答案】C。解析：

A 项：虽然火灾会造成当地生物种群数量的降低，但只要某种生物本身没有灭绝，那么在自然环境恢复后，生物种群还可能恢复，并不是不可逆的。排除。

B 项：植物燃烧留下的有毒物质可以通过自然或人工方式得到降解、清除，并不是不可逆的。排除。

C 项：物种一旦灭绝，生物遗传多样性一旦丧失，就不可能再恢复。因此，火灾对生物遗传多样性的破坏是不可逆的。当选。

D 项：虽然火灾暂时破坏森林植被，但火灾过后森林植被会自然恢复，并不是不可逆的。排除。

所以，正确选项是 C。

19. 下列关于基因工程表述正确的是：

- A. 各种遗传病的基因异常是不同的，同一遗传病的基因异常是相同的
- B. 基因治疗就是把缺陷基因诱变成正常基因
- C. 基因诊断的基本原理就是 DNA 分子杂交
- D. 一种基因探针能检测水体中的各种病毒

【答案】C。解析：

基因诊断的基本原理是：互补的 DNA 单链能够在一定条件下结合成双链，即能够进行 DNA 分子杂交。因此，C 项表述正确。

所以，正确选项是 C。

20. 下列与动物行为有关的表述正确的是：

- A. 蜜蜂用蜡筑造蜂房和蜘蛛织网均属本能行为
- B. 本能行为不需要通过自然选择而进化
- C. 动物的拟态现象不属于防御行为
- D. 动物的行为不存在生理基础

【答案】A。解析：

A 项表述正确。蜜蜂用蜡筑造蜂房和蜘蛛织网均属本能行为。
所以，正确选项是 A。

第二部分 言语理解与表达

本部分包括表达与理解两方面的内容。请根据题目要求，在四个选项中选出一个最恰当的答案。

21. 人类命运共同体，顾名思义，就是每个民族、每个国家的前途命运都紧紧联系在一起，应该_____、荣辱与共，努力把我们生于斯、长于斯的这个星球建成一个和睦的大家庭，把世界各国人民对美好生活的向往变成现实。

填入划横线部分最恰当的一项是：

- A. 风流云散
- B. 风雨同舟
- C. 如影随形
- D. 通同一气

【答案】B。解析：

呼应空格后面的“荣辱与共”可知，填入空格的词语必须与“荣辱与共”语义相近，构成并列关系，意思是每个国家的利益都相互联系在一起。

A 项的“风流云散”指像风和云那样流动散开，比喻在一起的人分散到四面八方，明显不符合文意，排除。

B 项的“风雨同舟”比喻共同经历患难，符合文意，当选。

C 项的“如影随形”比喻两个人关系亲密，侧重于强调两个人经常在一起，没有“荣辱与共”的意思，不符合文意，排除。

D 项的“通同一气”指串通在一起，含贬义，明显不符合文意，排除。

所以，正确选项是 B。

22. 从三峡大坝到港珠澳大桥，从密如蛛网的高速公路到_____的“复兴号”动车组，中国人用激情和智慧，将一个个“不可能”变成了“可能”。

填入划横线部分最恰当的一项是：

- A. 风驰电掣
- B. 电闪雷鸣
- C. 风风火火
- D. 风声鹤唳

【答案】A。解析：

填入空格的词语必须呼应后面的“复兴号”动车组。

A 项的“风驰电掣”形容像刮风和闪电那样迅速，用来形容“复兴号”动车组速度之快，符合文意当选。

B 项的“雷鸣”比喻声音大，有力量，用来形容“速度快”不恰当，排除。

C 项的“风风火火”形容急急忙忙，冒冒失失的样子；D 项的“风声鹤唳”形容惊慌失措，或自相惊扰。均明显与“复兴号”动车组搭配不当，排除。

所以，正确选项是 A。

23. 繁花盛开的季节，蜜蜂在姹紫嫣红之间辛勤劳作，如果你仔细观察一只蜜蜂的活动就会发现，蜜蜂对柑橘和咖啡的花朵仿佛着了魔一般，而对其他植物的花朵_____，这是为什么呢？

填入划横线部分最恰当的一项是：

- A. 旁若无人
- B. 素不相识
- C. 熟视无睹
- D. 置若罔闻

【答案】C。解析：

呼应空格前面的转折词“而”可知，填入空格的词语必须与转折前面的内容语义相反。

转折前面说“蜜蜂对柑橘和咖啡的花朵仿佛着了魔一般”，因此，填入空格的词语应与“着了魔一般”语义相反。

所谓“着了魔一般”指非常着迷、迷恋。

A项的“旁若无人”形容态度傲慢，不把别人放在眼里；B项的“素不相识”指从来不认识。A、B两项均不能与“着了魔一般”构成反义关系，排除。

C项的“熟视无睹”指看惯了却像没看见一样，形容对事物漫不经心或不重视，与“着了魔一般”语义相反，符合文意当选。

D项的“置若罔闻”指对别人的话不管不问，明显不符合文意，排除。

所以，正确选项是C。

24. 近年来，春晚愈发注重_____传统文化魅力，表达时代关切和人文情怀。在这每年一度的大联欢中，喜气祥和的人情味，_____中国传统文化的和谐观，春晚早已成为中国“家和万事兴”文化情结的有效载体。

依次填入划横线部分最恰当的一项是：

- A. 挖掘，契合
- B. 培育，承载
- C. 拓展，勾勒
- D. 展现，传承

【答案】A。解析：

第一空。填入空格的词语必须呼应后面的“传统文化魅力”。

B项的“培育”指培养幼小生物。但是“传统文化魅力”是传统文化自身内在的，不是春晚培育的。明显搭配不当，排除。

再看第二空。填入空格的词语必须呼应后面的“中国传统文化的和谐观”，表达“喜气祥和的人情味”与“中国传统文化的和谐观”二者之间的关系。

A项的“契合”指符合，符合文意，当选。

C项的“勾勒”指用线条画出轮廓，明显不符合文意，排除。

D项的“传承”指对某某文化、学问、技艺等传授和继承。但“文化魅力”不是文化，而是文化的魅力，是指与众不同的吸引力，因此，“魅力”是无法传承的。搭配不当，排除。

所以，正确选项是A。

25. 防控疫情，应该多一些“小题大做”的_____意识。小题大做，不是无理取闹，更不是渲染紧张气氛，而是体现出对疫情的_____，以及对防控疫情的重视。

依次填入划横线部分最恰当的一项是：

- A. 警惕，戒备
- B. 大局，防御
- C. 敏锐，监测
- D. 谨慎，预判

【答案】A。解析：

第一空。呼应前面的“小题大做”可知，填入空格的词语应能体现“小题大做”之意。所谓“小题大做”就是把小事当作大事来做，通常含贬义。这里把“小题大做”加引号是贬义褒用，有“重视小事潜在的风险”之意。

A 项的“警惕”指对可能发生的危险或错误保持敏锐的感觉，符合语境，保留。

B 项的“大局”指全局，文中并没有重视全局的意思，不符合文意，排除。

C 项的“敏锐”形容脑子灵活，目光敏锐，明显不合语义，排除。

D 项的“谨慎”指对外界事物或自己的言行密切注意，以免发生不利或不幸的事情，有重视小事之意，符合语境，保留。

第二空。呼应后面的“以及对防控疫情的重视”。“以及”表并列，意味着与“重视”意思相近。

A 项的“戒备”含有“重视”的意思。D 项的“预判”指对还未发生的事进行预先判断，没有任何“重视”的意思，不合文意，排除。

所以，正确选项是 A。

26. 社交裂变简单点来说就是病毒式传播，爆款单品能在短时间内_____最多用户，平台也由此获得大量用户和粉丝。获客成本高成为传统电商增长的瓶颈，以人和内容为核心的社交平台，利用用户自身的社交关系网络，能够更快地实现商品和用户_____，自然就被当做商品营销的新渠道。

依次填入划横线部分最恰当的一项是：

A. 成就，碰撞

B. 催生，融合

C. 捕捉，适配

D. 抵达，连接

【答案】D。解析：

第一空，填入空格的词语必须呼应前面的“爆款产品”和后面的“最多用户”。所谓“爆款产品”，就是指卖给了更多用户的产品。因此，这些爆款产品必定是买到了用户的手中。

A 项的“成就”，B 项的“催生”，C 项的“捕捉”都明显不合文意，排除。

D 项的“抵达”，指卖给用户的爆款产品到达用户的手中，符合文意当选。

验证第二空，D 项“实现商品和用户连接”完美搭配，当选。

所以，正确选项是 D。

27. 中国长城是在农耕民族和游牧民族的分界线上耸立起来的，这条分界线随着双方力量的_____，在不同历史时期就像改道的黄河一样，在大地上留下深浅不一的痕迹：有的_____如巨龙蜿蜒，有的湮灭如草蛇灰线。

依次填入划横线部分最恰当的一项是：

A. 变幻莫测，连绵

B. 斗转星移，盘旋

C. 此消彼长，清晰

D. 日新月异，交错

【答案】C。解析：

第一空，填入空格的词语必须呼应前面的“双方力量”，有双方力量不断变化的意思。

C 项的“双方力量此消彼长”属于固定搭配，当选。

所以，正确选项是 C。

28. 旧中国“老京张”铁路可谓_____。由于八达岭段坡度较大，施工装备有限，投入经费不足，工人靠肩挑手凿才打通了长度仅一公里的八达岭隧道。而“新京张”铁路的修建配备最大台车、最

智能盾构机、最快铺轨机，全周期智能建造、智能运维，12公里的新八达岭隧道内更建成了埋深102米的“世界最深高铁站”。施工装备与建造技术之变，正是中国_____建造强国的生动缩影。

依次填入划横线部分最恰当的一项是：

- A. 步履维艰，跻身
- B. 艰苦奋斗，变身
- C. 困难重重，侧身
- D. 举步艰难，置身

【答案】A。解析：

第二空。填空词语必须呼应“正是中国_____建造强国的生动缩影。”

A项的“跻身”指使自己上升到某个行列、位置。“跻身建造强国”属于固定搭配，符合文意当选。所以，正确选项是A。

29. 现在，随着人们对橡胶认识的深入，橡胶技术也_____，不论是天然橡胶还是人工合成橡胶，都已经成为我们生活的必需品。没有一种原材料像橡胶这样，_____了我们生活的方方面面：从家居日用品到体育娱乐制品，从医疗领域到军事工业，都随处可见橡胶制品的影子。

填入横线处最恰当的一组词是：

- A. 高歌猛进，总括
- B. 日臻完善，囊括
- C. 今非昔比，概括
- D. 革故鼎新，包括

【答案】B。解析：

第一空。填空词语必须呼应前面的“橡胶技术”。

A项的“高歌猛进”形容在前进的道路上充满乐观精神；C项的“今非昔比”指现在不是过去能比得上的，多指形势、自然面貌等发生了巨大的变化；D项的“革故鼎新”指改朝换代，也指除去旧的，建立新的。三者与“橡胶技术”均明显搭配不当，排除。

B项的“日臻完善”指一天天逐步达到完美的境地，符合文意当选。

第二空。呼应“_____了我们生活的方方面面：从家居日用品到体育娱乐制品，从医疗领域到军事工业，都随处可见橡胶制品的影子”，意在说明橡胶的应用范围极其广泛。B项的“囊括”指全部包罗在里面，符合文意当选。

所以，正确选项是B。

30. 对人类而言，环境发挥着两方面的功能。一方面它是人类生存与发展的物质来源，另一方面它承受着各种人类活动所产生的_____。这种功能决定了人类自身的活动越来越强烈地影响着环境的发展过程，因此，人类必须彻底地_____利己主义，保护好环境，保持同环境和谐与协调的互利关系。

依次填入划横线部分最恰当的一项是：

- A. 效果，唾弃
- B. 结果，摒弃
- C. 后果，扬弃
- D. 恶果，遗弃

【答案】B。解析：

第一空。填空词语必须呼应语境“它承受着各种人类活动所产生的_____”，因此所填词语必须与前面的动词“承受”搭配。

A项，“承受……效果”明显搭配不当，可以直接排除。

第二空。填空词语必须呼应“彻底地_____利己主义”。根据“彻底地”可以看出，所填词语程度较重，需要表达“完全抛弃”的意思。

B项的“摒弃”指为了达到自己的目的而抛弃，符合文意，保留。

C项的“扬弃”指保留积极因素，抛弃消极因素，不符合“彻底抛弃”，排除。

D项的“遗弃”指丢掉不要的东西，也指不履行赡养或抚养亲属的义务。与“利己主义”搭配明显不当，排除。

所以，正确选项是B。

31. 有些作家，他们笔尖触动的生活与人性之深，文字创造力之强，令人吃惊。待到人们去_____去议论，他们又不声不响扎到什么地方去了。惟有这样才能写出真正_____社会人生的作品来。

填入横线处最恰当的一组词是：

A. 捧读，知悉

B. 拜读，熟悉

C. 研读，获悉

D. 品读，洞悉

【答案】D。解析：

本题可以从第二空入手。田口词语必须呼应“写出真正_____社会人生的作品”，以及第一句中的“笔尖触动的生活与人性之深”。从“人性之深”“真正”“社会人生”等字眼可知，所填词语应该表达深层次领悟的意思。

A项的“知悉”指知道、了解。

B项的“熟悉”指了解得清楚。

C项的“获悉”指得到消息，知道某事或某情况（书信、电邮等）。

D项的“洞悉”指清楚地知道，以敏锐的洞察力察觉或辨别出。

比较四项，A、B、C三项均程度较轻，不如D项的“洞悉”认知深刻。因此，排除A、B、C三项，D项当选

所以，正确选项是D。

32. 这种恢弘的春天的仪式，是古老先民为子孙创造的狂欢节，它依然_____着祖先们的记忆、嘱托和想象，让春天变得如此华丽，盎然_____着他们的激情，那么浓郁、雄健、炽热，洪波涌起，渐至澎湃。

依次填入划横线部分最恰当的一项是：

A. 承载，疏放

B. 记载，释放

C. 浸透，吐放

D. 渗透，绽放

【答案】C。解析：

第一空。根据文意，这种“恢弘的春天的仪式”包含着祖先们的记忆、嘱托和想象，且填入的词语形容“记忆、嘱托和想象”等抽象的词语。

A项的“承载”指托着物体，承受它的重量；C项的“浸透”指把物体浸入液体中使湿透，比喻包含。二者均符合文意，且能修饰“记忆、嘱托和想象”等抽象的词语。保留。

B项的“记载”指把事情用笔记录写下来，一般搭配具体的事物，与“嘱托和想象”搭配不当，排除。

D项的“渗透”指液体从物体的细小空隙中透过，比喻一种事物或势力逐渐进入到其他方面，明显不合文意，排除。

第二空。必须呼应后面的“激情”“那么浓郁、雄健、炽热，洪波涌起，渐至澎湃”。

A项的“疏放”指稀疏地开放，与“激情”搭配不当，排除。

C项的“吐放”指东西从口里吐出来，形容放射，与“激情”搭配得当，符合文意当选。

所以，正确选项是C。

33. 从结绳记事到竹简纸张，从计算机存储到光盘刻录，人类从未停止_____更加高效便捷的信息存储方式，信息存储方式的变革很大程度上也_____着我们获取信息和认知世界的方式。

填入横线处最恰当的一组词是：

A. 追求，塑造

B. 追逐，制造

C. 探求，创造

D. 探究，缔造

【答案】A. 解析：

本题可以从第二空入手。填空词语呼应“信息存储方式的变革很大程度上也_____着我们获取信息和认知世界的方式”。

A项的“塑造”主要有两种用法：（1）人按照自己的目的塑造形象。例如“塑造文学形象”“塑造佛像”等；（2）某物影响改变某人或某物。例如“勤奋塑造人才”“家庭塑造性格”等。填入本空，“信息存储方式的变革塑造我们获取信息和认知世界的方式”，属于第二种用法，搭配恰当，当选。

B项的“制造”指人把原材料加工成可供使用的物品，其主语只能是“人”。但本句的主语不是人，而是“信息存储方式的变革”，明显搭配不当，排除。

C项得“创造”指人把以前没有的事物给造出来，其主语只能是“人”。但本句的主语不是人，而是“信息存储方式的变革”，明显搭配不当，排除。

D项的“缔造”指创立、建立伟大的事业，其主语只能是“人”。但本句的主语不是人，而是“信息存储方式的变革”，明显搭配不当，排除。

验证第一空。“追求”指用积极的行动来争取达到某种目的，“最求更加高效便捷的信息存储方式”搭配恰当，符合文意，当选。

所以，正确选项是A。

34. “新鲜”与“创新”，二者有一字之别却_____。当今，一些篆刻家努力创作出些颇为“新鲜”的作品，它们也许是“创新”的前奏，却缺乏艺术土壤的滋养，必会_____而凋谢。

填入横线处最恰当的一组词是：

A. 相去甚远，昙花一现

B. 毫无二致，烜赫一时

C. 大相径庭，电光火石

D. 各有千秋，稍纵即逝

【答案】A. 解析：

第一空。填空的词语必须呼应前面的转折词“却”，意在表达与前面的“一字之别”相反的意思。“一字之别”表示差别很小，那么填空词语就要表达“差别很大”的意思。

A项的“相去甚远”指存在很大差异和距离；C项的“大相径庭”比喻相差很远，大不相同。二者均符合文意，保留。

B项的“毫无二致”指完全一样，与文意相悖，排除。

D项的“各有千秋”强调各有各的长处，各有各的特色，与“差别很大”的文意不符，排除。

第二空。对比A、C两项。填空的词语必须呼应后面的“凋谢”。

A项的“昙花一现”指美好的事物出现的时间很短，且“昙花”与“凋谢”完美搭配，符合文意当

选。

C项的“电光火石”比喻事物像闪电和火一样瞬间消逝，填入此处显得时间太短，语义过重，排除。所以，正确选项是A。

35. 数学是世界各个地方、各个民族最先发展起来的精密科学，以《九章算术》为代表的中国传统数学，同以几何为代表的古希腊数学_____，有如两颗璀璨的明珠在世界的东方和西方_____。

依次填入划横线部分最恰当的一项是：

- A. 各有千秋，交相辉映
- B. 平分秋色，相映成趣
- C. 半斤八两，一唱一和
- D. 势均力敌，遥相呼应

【答案】A。解析：

第一空。呼应空格后面的“有如两个璀璨的明珠”，可知“中国传统数学”和“古希腊数学”都有各自的光芒。

A项的“各有千秋”指各有各的长处，各有各的特色，符合文意。

B项的“平分秋色”比喻双方不分上下；C项的“半斤八两”指彼此不相上下，实力相当，偏贬义；D项的“势均力敌”指双方力量相等，不分高低。三个词均侧重于比较二者的优劣、高低，但文段没有比较二者的意思。因此均不合文意，排除。

第二空。呼应前面的“璀璨的明珠”。A项的“交相辉映”指各种光亮、色彩等互相映照，完美符合文意，当选。

所以，正确选项是A。

36. 民族精神是衡量一个国家综合国力强弱的重要因素，是衡量一个民族有无凝聚力、向心力、战斗力的重要指标。一个国家重视民族精神的培养，就能凝心聚力、_____，各项事业就会_____；忽视民族精神的培养，只会_____、消极颓废，各项事业都难以搞好。

依次填入划横线部分最恰当的一项是：

- A. 奋发图强，一日千里，一盘散沙
- B. 精神振奋，兴旺发达，人心涣散
- C. 聚精会神，繁荣昌盛，离心离德
- D. 精神抖擞，蒸蒸日上，分崩离析

【答案】B。解析：

第一空。呼应前面的主语“国家”，C项的“聚精会神”一般用来形容人，与“国家”搭配不当，排除C项。

第二空。呼应前面的“各项事业”和后面的“各项事业都难以搞好”可知，填空的词语应表达“各项事业就会发展很好”的意思。A项“一日千里”比喻进展极快，强调“发展快”，与文段强调的“发展好”文意不符，排除A项。

第三空。与后面的“消极颓废”构成并列关系，二者必须语义相近。

B项“人心涣散”指人心不齐，导致松懈散漫，与“消极颓废”语义相近，当选。

D项的“分崩离析”形容国家或组织四分五裂，局面不可收拾。没有“消极颓废”的意思，排除。所以，正确选项是B。

37. 病毒的故事或许还要从远古说起。在那个_____的地球上，海洋占据了世界的绝大部分，而无垠的大海之下是数亿年_____的火山活动。在某些_____之下，海水中产生了史上第

一批有机大分子，从而点燃了生命的星星之火。

依次填入划横线部分最恰当的一项是：

- A. 病入膏肓，动荡不安，阴差阳错
- B. 死气沉沉，经天纬地，不期而遇
- C. 了无生机，连绵不断，机缘巧合
- D. 奄奄一息，接踵而至，逢机遘会

【答案】C。解析：

本题可以从第二空突破。第二空必须呼应语境“数亿年……火山活动”。所谓“数亿年”是一个时间概念，指时间长，C项的“连绵不断”可以形成完美搭配，当选。

A项的“动荡不安”，B项的“经天纬地”，D项的“接踵而至”，都与“数亿年”这个时间概念明显不搭，排除。

所以，正确选项是C。

38. 研究需要_____，传播需要放下架子。中科院将物理公式和黑洞等天文现象艺术化设计后，做成了井盖涂鸦，颠覆了科学_____的刻板印象。_____其趣味性和人情味，推动了科学与艺术的结合，有利于科学传播以及科学氛围的形成。

依次填入划横线部分最恰当的一项是：

- A. 专心致志，高雅，增强
- B. 穷经皓首，严谨，赋予
- C. 学而不厌，理性，给予
- D. 锲而不舍，高冷，强化

【答案】B。解析：

第二空。填空词语必须呼应“颠覆了科学_____的刻板印象”。

A项的“高雅”一般用来形容艺术，不用来形容科学，明显不合文意，排除。

C项的“理性”，“理性”属于科学的本质属性，不可能被颠覆，如果被颠覆，那么就不成其为科学。不合文意，排除。

第三空。必须呼应后面的“趣味性和人情味”。结合第二空保留的“严谨”“高冷”来考虑，“趣味性和人情味”应该是科学不具备的属性。

B项的“赋予”指使之具有原来没有的属性；D项的“强化”指在原有属性上加强。相比而言，D项的“强化”不合文意，排除。

所以，正确选项是B。

39. 尽管许多人相信宇宙的其他地方存在生命，但我们没有证据证明这一点。因此，重要的是要将所有生命都看作是_____的，不管其大小、数量或位置。地球支持着宇宙中唯一_____的生命。因此，无论太阳系或宇宙其他地方的生命形式如何，我们都必须确保它们_____有害的污染——无论它们更接近地球生命，还是完全陌生的外星生命。

依次填入横线部分最恰当的一项是：

- A. 平等，确认，远离
- B. 宝贵，已知，免受
- C. 仅有，了解，避免
- D. 珍稀，可知，免遭

【答案】B。解析：

第一空。填空词语必须呼应后面的“不管其大小、数量或位置”。

C项的“仅有”，D项的“珍稀”，与“不管其数量”这一说法明显不符，可以直接排除。

第二空。填空词语必须呼应前面的“地球支持着宇宙中唯一”。

根据“地球支持”可推知此处的“宇宙唯一……的生命”就是指地球上的生命。目前，地球上的生命是我们“唯一”已经知道的。因此，B项的“已知”符合文意，当选。

所以，正确选项是B。

40. 这一片花海，随四季不同而栽培，每个季节都有十几种花卉_____。远离城市_____，回归大自然的宁静，让人诗意地_____，微风拂过，花香撩起的情丝，不知拨动过多少人的心弦。

依次填入划横线部分最恰当的一项是：

- A. 开放，喧闹，安居
- B. 盛放，喧哗，隐居
- C. 绽放，喧嚣，栖息
- D. 怒放，喧嚷，歇息

【答案】C。解析：

本题可以从第三空突破。C项的“诗意栖息”属于固定搭配，当选。

A项的“安居”指安定地居住；B项的“隐居”指不肯做官，退居山野；D项的“歇息”指放松身体，休息睡觉。都与“让人诗意”明显不搭，排除。

所以，正确选项是C。

41. 在闽江及其支流上存在着大量的传统村镇与古厝，如琴江满族村、闽安古镇、林浦村的“泰山行宫”、大埕村“九条金带”等。它们在类型和内涵上都有相似之处，虽然得到了一定程度的保护，但开发和利用力度仍普遍不够，导致一些历史记忆有湮灭的危险。随着城市化进程的加速及旧城改造规模的不断扩大，传统村镇与古厝必然会面临如何被有效保护的问题。

接下来作者最有可能讲述的是：

- A. 传统村镇和古厝的招商引资
- B. 传统村镇和古厝的文物保护
- C. 传统村镇和古厝的开发与保护
- D. 传统村镇和古厝的文化内涵

【答案】C。解析：

作答“接下来最可能讲述”，必须重点分析段尾句，判定文段的话题落脚点。接下来最可能讲述的内容必须与文段的话题落脚点保持一致。

文段首先提出“传统村镇与古厝”话题，接着通过转折关系提出问题：“虽然得到了一定程度的保护，但开发和利用力度仍普遍不够，导致一些历史记忆有湮灭的危险”，最后一句把话题落在“传统村镇与古厝必然会面临如何被有效保护的问题”。按照话题一致原则，接下来最可能讲述的是：传统村镇和古厝如何有效保护。

对比选项。A项的“招商引资”未体现“传统村镇和古厝有效保护”话题，排除。

B项的“文物保护”属于无中生有，排除。

C项的“传统村镇和古厝的开发与保护”符合文意，当选。

D项的“文化内涵”属于无中生有，排除。

所以，正确选项是C。

42. 从社会治理的角度看，占用消防通道的行为之所以屡禁不止，除了违法者缺乏公共安全观念、对生命和法律缺乏敬畏以及监管不到位等因素之外，也有停车难的深层原因。随着我国汽车保有量的不断攀升，一些居民区面临停车位紧缺的问题，这也是一些地方占用消防通道的现象反复出现，治理举措

管得了一阵子，却无法管长期的根本原因所在。就此而言，保持消防通道畅通、有效解决停车难题，既要管要防，更要疏要导，这考验着基层社会治理的有效性和精准度。

这段文字接下来最可能讲的是：

- A. 加大处罚力度、提高违法成本等措施
- B. 在纾解停车难问题上进行的有益探索
- C. 占用消防通道现象反复出现的原因
- D. 探讨停车难问题的深层次原因

【答案】B。解析：

作答“接下来最可能讲述”，必须重点分析段尾句，判定文段的话题落脚点。接下来最可能讲述的内容必须与文段的话题落脚点保持一致。

文段首先提出“停车难”话题，接着分析治理停车难的“根本原因”，最后一句把话题落在“解决停车难题……这考验着基层社会治理的有效性和精准度”。按照话题一致原则，接下来最可能讲述的是如何解决停车难。

对比选项。A项未体现“如何解决停车难”话题，排除。

B项符合“如何解决停车难”话题，当选。

C项和D项都是分析原因，属于前面已经论述过的内容，接下来不可能再讲了，排除。

所以，正确选项是B。

43. 数字孪生，按字面意思，就是为真实的物理世界搭建一个高度镜像化的数字世界。随着技术不断演进，数字孪生发挥重要价值的应用场景会相应增加，其性价比也将不断提高。比如，在技术设计和测试时，数字孪生可以让很多由于物理条件限制、依赖于真实的物理实体而无法完成的操作变成可能；再比如，当数字孪生技术能应用于造价不菲的航天器、核电站时，这些设施的寿命与安全都将得到进一步提升。

这段文字没有涉及的是：

- A. 概念与定义
- B. 市场的反馈
- C. 性价比优势
- D. 应用性前景

【答案】B。解析：

A项：对应“数字孪生，按字面意思，就是为真实的物理世界搭建一个高度镜像化的数字世界”。涉及“数字孪生”的概念与定义，排除。

B项：“市场的反馈”没有涉及，属于无中生有，当选。

C项：对应“其性价比也将不断提高”。涉及“数字孪生”的性价比，排除。

D项：对应“随着技术不断演进，精密机械的增加，数字孪生发挥重要价值的应用场景会相应增加”。涉及“数字孪生”的应用性前景，排除。

所以，正确选项是B。

44. 朊病毒是一种结构异常的蛋白，能迫使正常蛋白呈现相同的错误折叠形状并像传染病一样在组织中传播。这是继认识到细菌、病毒、支原体等微生物可以引发疾病后，人类又发现的另一种引发疾病的病原体。因此，如果想要成功开发有效的治疗方法，需要针对（靶向）有活性的朊病毒，而不是已经死亡的斑块和缠结物中的大量蛋白。

从这段文字我们可以推出：

- A. 朊病毒的结构非常复杂
- B. 朊病毒比细菌危害更大

- C. 朊病毒能够引发疾病
- D. 朊病毒引发的疾病能够被有效治疗

【答案】C。解析：

细节对比。

A 项的“朊病毒的结构非常复杂”，文段中没有提及，属于无中生有，排除。

B 项的“朊病毒比细菌危害更大”，文段中没有提及，属于无中生有，排除。

C 项的“朊病毒能够引发疾病”，对应“这是继认识到细菌、病毒、支原体等微生物可以引发疾病后，人类又发现的另一种引发疾病的病原体。”可以推出，当选。

D 项的“朊病毒引发的疾病能够被有效治疗”曲解文意。对应“如果想要成功开发出有效的治疗方法，需要针对（靶向）有活性的朊病毒而不是已经死亡的斑块和缠结物中的大量蛋白”，意味着说“朊病毒引发的疾病”的治疗方法还没有成功开发出来，现在还不能有效治疗。不能推出，排除。

所以，正确选项是 C。

45. 隐球菌首先通过肺部感染侵入人体，而后蔓延至包括大脑在内的其他各处器官，可导致胸痛、干咳、腹部肿胀、头痛、视力模糊等症状。其中，隐球菌性脑膜炎最为严重，如治疗不及时，约有 86% 的患者可能在一年内死亡；即使在目前已有多种药物治疗的情况下，其死亡率仍保持在 40%—65%。更可怕的是，在那些幸免于死的病人中，部分患者还可能留下失明、听力障碍、偏瘫、头痛、下肢肌肉萎缩等后遗症，其致残率约为 20%。

这段文字主要介绍的是：

- A. 隐球菌病的症状明显
- B. 隐球菌病的死亡率高
- C. 隐球菌病的后遗症多
- D. 隐球菌病的危害性大

【答案】D。解析：

概括主旨。

并列结构。概括并列结构不能忽略并列的每个部分。

文段首先指出隐球菌的严重危害：可导致胸痛、干咳、腹部肿胀、头痛、视力模糊等症状；然后，通过“其中”引出“隐球菌脑膜炎死亡率高”，说明隐球菌的严重危害；尾句通过递进关联词“更”，强调“幸免于死的隐球菌脑膜炎的患者还可能留下严重后遗症”，进一步说明隐球菌的严重危害。

可见，文段并列的三个部分都是介绍隐球菌病的危害性。对应 D 项当选。

所以，正确选项是 D。

46. 就青少年网络成瘾这个社会心理痼疾，社会各界一直在努力寻找对策。相关科学研究从生物学、心理学和社会学等不同角度阐释了游戏成瘾的生成机理并寻求相应的干预治理机制。生化科学家从生物学角度研究发现，游戏成瘾应作为一种大脑神经多巴胺系统疾病开展治疗；心理学家从大量案例研究中揭示了游戏成瘾大多来源于缺陷人格、认知偏离、平衡内心世界和外界现实冲击的特定防御机制；社会学研究则关注游戏成瘾行为背后的国家政策、社会环境、家庭教育、亲子关系、学校教学、社会交往方式等生活事件环境因素。

接下来作者最有可能讲述的是：

- A. 生化科学家研发治疗青少年网瘾的药物
- B. 心理学家提出解决青少年网瘾的对策
- C. 社会学家分析青少年网瘾问题的成因
- D. 社会各界如何解决青少年网瘾问题

【答案】D。解析：

作答“接下来最可能讲述”，必须重点分析段尾句，判定文段的话题落脚点。接下来最可能讲述的内容必须与文段的话题落脚点保持一致。

文段首先提出“社会各界一直在努力寻找青少年网络成瘾这个社会心理痼疾的对策”话题，接着分别介绍了生化医学、心理学和社会学从不同角度为寻找对策所做出的努力。按照话题一致原则，接下来最可能讲述的是：社会各界继续努力寻找对策。

对比选项。A项的“生化科学家”、B项的“心理学家”、C项的“社会学家”，都属于前面已经论述过的内容，接下来不可能再讲了，排除。

D项的“社会各界如何解决青少年网瘾问题”符合文意，当选。

所以，正确选项是D。

47. 在现实中，农民工维权时往往面临证据不足、难以取证的问题。B市某法院审理的案件统计数据表明，在农民工讨薪案件中，约有80%的败诉是由于农民工没有相关证据而导致的。虽然劳动合同、工资卡、工资条、银行转账记录、考勤表、工作证等资料证明都可以作为农民工被欠薪的证据，但很多农民工跟着包工头干活仅以现金结账，而没有留存证据。再加上部分农民工缺乏证据意识，也可能导致被欠薪后拿不出足够证据来维权。

这段文字接下来最可能讲述的是：

- A. 用法规来解决农民工被欠薪之后证据不足的问题
- B. 用法规来强制用工单位解决农民工被欠薪问题
- C. 培训农民工学会用法规维护自己合法权益
- D. 农民工在讨薪过程中遇到的法规问题

【答案】A。解析：

作答“接下来最可能讲述”，必须重点分析段尾句，判定文段的话题落脚点。接下来最可能讲述的内容必须与文段的话题落脚点保持一致。

文段首先提出“在现实中，农民工维权时往往面临证据不足、难以取证的问题”，接着通过列举B市的案例，分析问题原因，最后一句落脚在：农民工缺乏证据意识……拿不出足够证据来维权。按照话题一致原则，接下来最可能讲述的是：如何解决农民工维权证据不足的问题。

对比选项，只有A项符合文意，当选。

所以，正确选项是A。

48. 在过去很长一段时期中，大气中二氧化碳的含量基本上保持恒定，这是由于大气中的二氧化碳始终处于“边增长、边消耗”的动态平衡状态。大气中的二氧化碳有80%来自人和动、植物的呼吸，20%来自燃料的燃烧。散布在大气中的二氧化碳有75%被海洋、湖泊、河流等地面的水及空中降水吸收溶解于水中。还有5%的二氧化碳通过植物光合作用，转化为有机物质贮藏起来。这就是多年来二氧化碳占空气成分0.03%（体积分数）始终保持不变的原因。

这段文字主要介绍的是：

- A. 大气中二氧化碳的含量
- B. 大气中二氧化碳的来源
- C. 大气中二氧化碳的平衡
- D. 大气中二氧化碳的消耗

【答案】C。解析：

概括主旨。

证明结构，强调论点而不是论据。

文段首先提出论点：大气中二氧化碳的含量基本上保持恒定。然后分析原因，并列举具体生动的材料作为论据来证明论点。对应C项当选。

所以，正确选项是 C。

49. 目前一些地区出现了相对贫困问题，这是由于这些地区的人群缺乏信息和资源。在现代信息社会中，掌握较多信息和资源的人群能够获得更多的致富机会；相反，缺少信息和资源的一部分人群就会被逐渐分化，成为相对贫困人群。要针对相对贫困问题的产生根源和主要特征，在进一步加大政策扶持和资金投入力度、加快基础设施建设的同时，形成产业扶贫、金融扶贫、技术扶贫、信息扶贫、教育扶贫、就业扶贫、文化扶贫、减灾扶贫、医疗扶贫等解决相对贫困的多层次资源支撑和保障。

这段文字意在说明：

- A. 相对贫困受到各种条件与因素的制约
- B. 形成解决相对贫困的多层次资源支撑
- C. 信息和资源是造成相对贫困的主要因素
- D. 解决相对贫困是扶贫的重要内容与途径

【答案】B。解析：

推断文意。

问题对策结构，强调的是对策而不是问题。

文段首先提出问题并分析原因“目前一些地区出现了相对贫困问题，这是由于这些地区的人群缺乏信息和资源”，最后给出对策：要针对相对贫困问题的产生根源和主要特征，……形成……等解决相对贫困的多层次资源支撑和保障。对应 B 项当选。

所以，正确选项是 B。

50. 广告、点击量变现和会员付费，是现阶段视频平台的三大主要收入来源。从国内近几年的发展态势来看，L 视频平台公司的会员付费模式备受国内同行的青睐和追捧。从 2009 年到 2018 年，该公司的市值增长了约 60 倍，目前高达 1293 亿美元，在众多科技股中表现抢眼。但即使这样的“巨无霸”，现在也面临着会员增长的压力，这部分收入未来恐怕难以填补其在原创内容领域巨额投入的缺口。

根据这段文字，下列说法正确的是：

- A. L 公司的广告收入没有会员付费收入高
- B. L 公司的会员付费模式优于国内视频网站
- C. L 公司的市值增长主要依靠会员付费收入
- D. L 公司的点击量变现收入比不上国内其他视频网站

【答案】B。解析：

细节对比。

阅读文段可知，A、C、D 三项的内容文段均未涉及，属于无中生有，排除。

B 项的“L 公司的会员付费模式优于国内视频网站”，对应“该视频平台公司的会员付费模式备受国内同行的青睐和追捧……在众多科技股中表现抢眼”，符合原文当选。

所以，正确选项是 B。

51. 当前我国正处于人口结构高速转变的时期，农村人力资源开发将需要同时面临“农村劳动力转移的难度加大”与“农村劳动力存量的整体素质趋于降低”两大问题。从农业农村发展的要求出发，今后一个时期，开发农村人力资源、优化农村人力资本结构必须着眼于提升农村人力资源的自我发展能力和辐射带动能力，通过“以点带面”加快促进农村劳动者整体素质的提高，从而有效缓解当前人力资源日益短缺的问题，促进农业农村平稳发展。

这段文字主要强调的是：

- A. 当前我国农村人力资源开发的问题
- B. 当前农村人力资源日益短缺的问题

- C. 农村劳动者整体素质提升的策略
- D. 农村劳动力资源短缺的解决办法

【答案】C。解析：

推断文意。

问题对策结构，强调的是对策而不是问题。

文段首先提出当前我国农村人力资源开发将需要同时面临“农村劳动力转移的难度加大”与“农村劳动力存量的整体素质趋于降低”两大问题，最后给出对策：……通过“以点带面”加快促进农村劳动者整体素质的提高，从而有效缓解当前人力资源日益短缺的问题……。对应C项当选。

所以，正确选项是C。

52. 重大疫情面前，及时发布权威信息，公开透明回应群众关切，能够有效解决信息不对称的问题，压减谣言等虚假信息传播空间，更好地维护社会大局稳定。一段时间以来，有关部门和相关机构及时发布确诊、疑似、治愈和病亡人员数据，一些互联网企业运用大数据、云计算、可视化技术，推出“实时疫情动态”“疫情地图”“同乘患者查询系统”“发热门诊地图”等产品，同步普及科学防护知识，有效满足了民众的信息需求，引导群众理性看待疫情，增强自我防范意识和防护能力。

这段文字意在强调：

- A. 信息公开透明有助于疫情防护
- B. 利用技术手段增强自我防护能力
- C. 利用技术手段普及科学防护知识
- D. 信息公开透明满足人民信息需求

【答案】A。解析：

推断文意。

证明结构，强调论点而不是论据。

文段首先提出论点“重大疫情面前，及时发布权威信息，公开透明回应群众关切，能够有效解决信息不对称的问题，压减谣言等虚假信息传播空间，更好地维护社会大局稳定”，然后列举大量具体生动的材料作为论据来证明论点。

对比选项，只有A项的“信息公开透明有助于疫情防护”准确概括了首句的论点，当选。

所以，正确选项是A。

53. ①在利益的驱使下，行业内滋生了“流量至上”甚至“流量造假”等现象，亟待规范和引导。
②互联网和社交媒体的升级迭代、文化娱乐产业的蓬勃发展，成为“粉丝经济”兴起的深厚土壤。
③理性对待粉丝热情、引导粉丝合理消费，同时将明星效应转化为提升商业品牌知名度的契机，才能更好体现“粉丝经济”背后的流量价值。

④对商家来说，粉丝们带来的“流量”往往与“销量”直接挂钩。

⑤而粉丝群体中存在的“刷单”“刷票房”“刷好评”等不良行为，也会为自身带来负面评价。

将以上5个句子重新排列，语序正确的一项是：

- A. ③②⑤①④
- B. ③⑤①④②
- C. ②③⑤④①
- D. ②④①⑤③

【答案】D。解析：

句子排序。

可以首先确定②③哪句话适合作为首句。

对比②和③，发现③“理性对待粉丝热情、引导粉丝合理消费，同时将明星效应转化为提升商业品

牌知名度和美誉度的契机，才能更好体现“粉丝经济”背后的流量价值。”是一个对策句。对策句一般放在问题的后面或者放在文段的结尾处，不适合做首句。因此排除A、B两项。

对比C、D两项。C项③⑤绑定，D项⑤③绑定。

阅读内容可知，③是对策，⑤是问题。按照思维的顺序，必须问题在前，对策在后。因此必须⑤在前③在后，排除C项。

所以，正确选项是D。

54. ①实际上，根据闪电发生时的电量密度、空气密度以及电压变化等，可以估算闪电（包括非发光区域在内的闪电）约粗1至40米。

②最长闪电甚至可以长达数百千米，这么长，这么细，怪不得我们常说“瘦成一道闪电”呢。

③但是通过观测闪电的发光部分，可以判断其直径约为3至23厘米。

④闪电发生时，常常呈现出明亮的闪电通路。

⑤从闪电灼烧形成的地面坑洼直径来看，闪电的能量集中区域不足5厘米，但闪电的长度变化较大，从数百米到数千米不等。

将以上5个句子重新排列，语序正确的一项是：

A. ④①③⑤②

B. ①④③②⑤

C. ⑤③①④②

D. ②⑤③①④

【答案】A。解析：

句子排序。

可以首先确定哪句话适合作为首句。

①句开头的“实际上”是转折词，决定了它不能作为首句；②句中的“甚至”属于递进关联词的后半段，不适合做首句。据此可以直接排除B、D两项。

对比A、D两项。②⑤均论述“闪电的长度”，可以捆绑，而②中的“甚至”属于递进关联词的后半段，据此可以确定②必须捆绑在⑤的后面。排除D项。

所以，正确选项是A。

55. 克黎利引述《新科学家》杂志的文章称，记忆的作用不一定是为了记住过往，而是帮助我们走向未来，记忆有时会运用想象和创造的方式，让我们知道接下来怎么做，或者在某些情况下做出什么反应。有些人以为自己具有预见未来的能力，其实也许是过去的碎片化记忆而已。如果似曾相识的感觉是来自一段想不起来的记忆，那么就容易产生这样的错觉：接下来发生的事情也是来自于这段记忆，自己具备了“心灵能力”。

与这段文字观点不符的是：

A. 似曾相识不是“心灵能力”

B. 似曾相识能够帮助我们预见未来

C. 似曾相识是对过去不完整的记忆

D. 人们的记忆不一定是对过去的回忆

【答案】B。解析：

细节对比。

A项说“似曾相识不是“心灵能力””，对应尾句“那么就容易产生这样的错觉：……，自己具备了‘心灵能力’”。符合文意，排除。

B项说“似曾相识能够帮助我们预见未来”，对应“有些人以为自己具有预见未来的能力，其实也许是过去的碎片化”，原文的意思是不能预见未来。因此，B项与这段文字观点不符，当选。

C项说“似曾相识是对过去不完整的记忆”，对应“如果似曾相识的感觉是来自一段想不起来的记忆”。符合文意，排除。

D项说“人们的记忆不一定是对过去的回忆”，对应“记忆的作用不一定是为了记住过往，而是帮助我们走向未来，记忆有时会运用想象和创造的方式，……”。符合文意，排除。

所以，正确选项是B。

56. 大多数星系正在远离我们而去，其退行速度（红移）和星系的距离成正比。这一比例系数如今被称为哈勃常数，它表示着宇宙当前的膨胀速度。观测宇宙学的核心任务之一就是测量距离与红移的关系，它描述宇宙膨胀的历史，回答关于宇宙年龄、几何、组成成分等基本问题，甚至能够检验很多新物理预言。在天文观测中，遥远天体的红移可以精确获得，但距离的精确测量从来都是天文学家最大的难题。

接下来作者最有可能讨论的是：

- A. 天文学家如何精确测量距离
- B. 天文学家如何精确测量红移
- C. 在距离测量方面遇到的困难
- D. 在距离测量方面获得的突破

【答案】D。解析：

作答“接下来最可能讲述”，必须重点分析段尾句，判定文段的话题落脚点。接下来最可能讲述的内容必须与文段的话题落脚点保持一致。

文段首先提出“观测宇宙学的核心任务之一就是测量距离与红移的关系”，最后一句通过转折词“但”落脚在：但距离的精确测量从来都是天文学家最大的难题。按照话题一致原则，接下来最可能讲述的是：如何解决距离的精确测量的问题。

对比选项。A项的“如何精确测量距离”与尾句文意相悖。尾句明确说“距离的精确测量从来都是天文学家的最大难题”，因此，还谈不上“如何精确测量”。排除A项。

B项的“精确测量红移”与“距离的精确测量”话题不一致，排除。

C项的“在距离测量方面遇到的困难”与尾句“距离的精确测量从来都是天文学家的最大难题”重复，排除。

D项的“在距离测量方面获得的突破”，论述天文学家在攻克“距离的精确测量”方面取得的进展和突破，符合文意当选。

所以，正确选项是D。

57. VR技术是Virtual Reality（虚拟现实技术）的英文缩写。近年来，我国的VR技术不断发展，并在医疗、教育、智能制造等行业中得到广泛的运用。5G网络会大大提升虚拟现实体验的仿真度、沉浸感和交互性，这将促进虚拟现实产业的进一步发展。

文末划横线的“这”指的是：

- A. 中国VR技术的不断发展
- B. VR技术在各行各业中的运用
- C. 5G网络所带来的更完美感受
- D. 5G网络商用范围的扩大

【答案】C。解析：

推断指代。必须遵循“指代就近向前找原则”。

阅读可知，划横线的“这”出现在文段的最后一句：“5G网络会大大提升虚拟现实体验的仿真度、沉浸感和交互性，这将促进虚拟现实产业的进一步发展。”

根据“指代就近向前找原则”“这”指的就是前面的“5G网络会大大提升虚拟现实体验的仿真度、

沉浸感和交互性。”

所谓“5G网络会大大提升虚拟现实体验的仿真度、沉浸感和交互性。”就是说5G网络所带来的更完美感受（仿真度、沉浸感和交互性）。对应C项当选。

所以，正确选项是C。

58. 糖皮质激素是由人体肾上腺皮质分泌生成的一种类固醇激素，具有调节糖、脂肪和蛋白质的生物合成和代谢的作用，称其为“糖皮质激素”是因为其调节糖类代谢的活性最早为人们所认识。此外，糖皮质激素也可对炎症反应起调控作用，因而常被用作抗炎药物治疗免疫系统过激反应导致的疾病，例如过敏、哮喘和类风湿关节炎。糖皮质激素还常用于对抗癌症患者体内的炎症。在细胞内，糖皮质激素需通过与糖皮质激素受体的相互作用来发挥其生理功能。

这段文字主要介绍：

- A. 糖皮质激素的定义
- B. 糖皮质激素的特征
- C. 糖皮质激素的性质
- D. 糖皮质激素的功用

【答案】D。解析：

概括主旨。

并列结构。概括并列结构不能忽略并列的每个部分。

文段首先引入“糖皮质激素”话题，指出其“具有调节糖、脂肪和蛋白质的合成和代谢的作用”；接着通过关联词“此外”引导并列关系，指出糖皮质激素“对炎症起到调控的作用”；最后通过关联词“还”引导并列关系，指出糖皮质激素“还常用于对抗癌症患者体内的炎症”。

可见，文段并列的三个部分都是介绍“糖皮质激素”的功能和作用。对应D项当选。

所以，正确选项是D。

59. 智慧城市在带动城市产业发展、转变城市发展模式、推动城市精细化治理等方面具有优势，而且能够在人口、空间、人工智能等方面发挥组合效应，带动政府各部门、城市居民、社会力量共同参与，_____。例如，深圳市确定了智能交通总体框架，既为治堵工作提供了精准的支撑，又通过互联网民意平台，推动了交通治理的共享共治。

填入划横线部分最恰当的一项是：

- A. 有助于打造共建共治共享的社会治理格局
- B. 有助于撬动社会治理智能化和法治化支点
- C. 形成信息早掌握、问题早解决的良好局面
- D. 有助于加强信息基础设施的网络安全防护

【答案】A。解析：

选填句子。

横线出现在文段的中间，必须起到承上启下的作用。

根据横线后面的“例如”可知，“例如”的后面是列举具体论据，是为了论证前面的观点。

根据论点、论据一致原则，横线前面的“而且能够在人口、空间、人工智能等方面发挥组合效应，带动政府各部门、城市居民、社会力量共同参与”，必然与“例如”后面列举的“深圳市确定了智能交通总体框架，既为治堵工作提供了精准的支撑，又通过互联网民意平台，推动了交通治理的共享共治”内容一致。因此，横线处必然体现“共享共治”的意思。

只有A项中出现了“共治共享”这个关键词，符合文意当选。

所以，正确选项是A。

60. 数字经济的重要意义不仅体现在对总量的贡献上,更重要的是_____ ,一方面表现为数字技术赋能传统产业,另一方面表现为数字技术催生新产业。数字技术赋能传统产业,通常也被称为产业数字化,即利用数字技术对传统行业的业务进行升级,进而提升生产数量和效率。从生产流程角度看,数字技术可以通过对企业生产过程中产生的数据进行分析,将程序性业务交给计算机处理,从而降低了操作失误率。同时,企业通过数据分析,能够对业务流程进行全面而系统的监督,及时发现经营过程中的异常和隐患,大大降低风险。

填入划横线部分最恰当的一项是:

- A. 及时降低企业经营过程中的损耗与风险
- B. 将数字化的知识和信息转化为生产要素
- C. 对产业结构优化升级所起到的推动作用
- D. 不断发掘与推动产业经济的新增长点

【答案】C。解析:

选填句子。

横线出现在文段第一句的前半,必须“启下”,引导出后面的内容。

阅读可知,横线的后面出现了“一方面表现为数字技术赋能传统产业,另一方面表现为数字技术催生新产业”。为了保持上下文论题一致,横线处必须是与“一方面……另一方面……”的引导和概括。

“一方面……另一方面……”是什么意思呢?结合后面的展开内容可知:一方面“数字技术赋能传统产业”是指“利用数字技术对传统行业的业务进行升级”;另一方面是“数字技术催生新产业”。都是说对“产业升级”的作用。对应C项当选。

所以,正确选项是C。

第三部分 数量关系

在这部分试题中,每道题呈现一段表述数字关系的文字,要求你迅速、准确地计算出答案。

61. 某医疗器械公司为完成一批口罩订单生产任务,先期投产了A和B两条生产线,A和B的工作效率之比为2:3,计划8天可完成订单生产任务,两天后公司又对这批订单投产了生产线C,A和C的工作效率之比为2:1,问该批口罩订单任务将提前几天完成?

- A. 1
- B. 2
- C. 3
- D. 4

【答案】A。解析:

已知A和B计划8天可完成订单生产任务。

根据A和B的工作效率之比为2:3,赋值A和B的效率分别为2和3,则可得订单任务总量为:

$$(2+3) \times 8=40$$

根据A和C的工作效率之比为2:1,可知C的效率为1。A和B生产两天后又投产了C,则可知前两天完成的订单任务总量为: $5 \times 2=10$ 。剩余任务总量为: $40-10=30$ 。

则完成剩余任务还需时间为: $30 \div (2+3+1)=5$ (天)。

则可知共需时间为: $5+2=7$ (天)。

$8-7=1$ (天),则该批口罩订单任务将提前1天完成。

所以,正确选项是A。

62. 红星中学高二年级在本次期末考试中竞争激烈,年级前七名的三科(语文、数学、英语)平均成绩构成公差为1的等差数列,第七、八、九名的平均成绩既构成等差数列,又构成等比数列,张龙位列第十,与第九名相差1分,张龙的英语成绩为121分,但老师误登记为112分。那么,张龙的名次本该

是：

- A. 第四
- B. 第五
- C. 第七
- D. 第八

【答案】B。解析：

已知第七、八、九名的平均成绩既构成等差数列，又构成等比数列。考虑公差为0、公比为1，即第7、8、9名分数相同。

已知年级前七名的三科(语文、数学、英语)平均成绩构成公差为1的等差数列。设第7名的平均分为 x ，则第六名的平均分为 $x+1$ ，第五名为 $x+2$ ，……第十名张龙的平均分为 $x-1$ 。

已知张龙的英语成绩实际为121分，若按错误登记112分，则相当于少算了9分。那么就意味着三科的平均分少算了3分。则意味着张龙的实际平均分应该为： $x-1+3=x+2$ 。

即意味着张龙的名次本该是并列第五名。

所以，正确选项是B。

63. 某水果经销商到一山区水果基地采购猕猴桃和苹果。猕猴桃和苹果的采购价分别为10元/斤和4元/斤，销售价分别为25元/斤和12元/斤。已知该经销商在本次经营中获利40000元，每种水果采购都超过500斤且为整数。那么该经销商的最佳投入资金是：

- A. 20000元
- B. 21260元
- C. 21300元
- D. 21280元

【答案】B。解析：

设猕猴桃、苹果分别购买的重量为 x 斤、 y 斤。

已知猕猴桃和苹果的采购价分别为10元/斤和4元/斤，销售价分别为25元/斤和12元/斤。该经销商在本次经营中获利40000元。则可列算式为：

$$(25-10)x + (12-4)y = 40000$$

化简为： $15x+8y=40000$ 。

根据每斤苹果利润为 $12-4=8$ 元可知， x 必须为8的倍数；

又因 x 必须投入最少，且大于500斤，则最小的 $x=504$ (斤)。

则 $y=(40000-(15 \times 504)) \div 8=4055$ (斤)。

则可知该经销商的最佳投入资金为： $504 \times 10 + 4055 \times 4 = 21260$ (元)。

所以，正确选项是B。

64. 甲、乙、丙三人沿着长为500米，宽为250米的长方形场地跑步，三人以2:1:3的速度之比匀速顺时针跑步，当甲开跑时乙刚跑完 $1/3$ 圈，丙开跑时甲跑了100米。问当乙跑完2圈时，甲与丙的位置关系如何？

- A. 丙领先甲2350米
- B. 丙领先甲2450米
- C. 丙领先甲2900米
- D. 丙领先甲3000米

【答案】A。解析：

特殊赋值法。

已知长方形场地的周长为 $(500+250) \times 2 = 1500$ (米)。

已知三人的速度之比为 2:1:3。赋值甲、乙、丙速度分别是 200、100、300。

则可知：乙跑完 2 圈所用时为 $3000 \div 100 = 30$ ，乙跑 500 米所用时间为 $500 \div 100 = 5$ 。

已知当甲开跑时乙刚跑完 $1/3$ 圈。因此，当乙跑完 2 圈时甲跑的时间为 $30 - 5 = 25$ 。则甲所跑的距离为： $25 \times 200 = 5000$ （米）。

同理，已知丙开跑时甲跑了 100 米，甲跑 100 米所用时间为 $100 \div 200 = 0.5$ 。因此，当乙跑完 2 圈时丙跑的时间为： $25 - 0.5 = 24.5$ 。则丙所跑的距离为： $24.5 \times 300 = 7350$ （米）。

即丙比甲多跑的距离为： $7350 - 5000 = 2350$ （米）。

所以，正确选项是 A。

65. 学校有 300 个学生选择参加地理兴趣小组，生物兴趣小组或者两个小组同时参加。如果 80% 学生参加地理兴趣小组，50% 学生参加生物兴趣小组。问同时参加地理和生物兴趣小组的学生人数是多少？

- A. 240
- B. 150
- C. 90
- D. 60

【答案】C。解析：

已知共两个兴趣小组，其中 80% 的学生参加地理兴趣小组，50% 的学生参加生物兴趣小组。

则同时参加两个兴趣小组的学生有： $80\% + 50\% - 100\% = 30\%$ 。

已知学校有 300 个学生。则 $300 \times 30\% = 90$ （人）。

所以，正确选项是 C。

66. 从某物流园区开出 6 辆货车，这 6 辆货车的平均装货量为 62 吨。已知每辆货车载重量各不相同且均为整数，最重的装载了 71 吨，最轻的装载了 54 吨。问这 6 辆货车中装货第三重的卡车最少要装多少吨？

- A. 59
- B. 60
- C. 61
- D. 62

【答案】B。解析：

已知 6 辆货车的平均装货量为 62 吨。已知每辆货车载重量各不相同且均为整数，最重的装载了 71 吨，最轻的装载了 54 吨，求第三重的卡车“至少”载重多少，则其余几辆货车的载重必须尽量多。

设装货第三重的卡车最少装 x ，则可推测六辆车的载重量依次为：71，70， x ， $x-1$ ， $x-2$ ，54。

求和为： $71 + 70 + x + (x-1) + (x-2) + 54 = 62 \times 6$ 。

解得 $x = 60$ 。

所以，正确选项是 B。

67. 春节期间，省图书馆邀请多位书法老师免费为读者书写春联。现场书写的春联中有 188 幅不是 A 老师书写的，有 219 幅不是 B 老师书写的，A、B 两位老师今年一共书写了 311 幅春联。问 B 老师今年一共书写了多少幅春联？

- A. 126
- B. 140
- C. 171
- D. 208

【答案】B。解析：

根据题设条件“现场书写的春联中有 188 幅不是 A 老师书写的，有 219 幅不是 B 老师书写的”，可知 A 老师比 B 老师多写春联： $219-188=31$ （幅）。

设 B 老师书写了 x 幅春联，则 A 老师书写了 $x+31$ 幅春联。

已知 A、B 两位老师一共书写了 311 幅春联。

则可列算式： $x+(x+31)=311$ 。

解得 $x=140$ 。

所以，正确选项是 B。

68. 统计学专业学生正在学习《博弈论》，老师给每个学生发了一张卡片，要求每个学生在卡片上随机地从 1 到 100 中写下一个数，谁写下的数离他们的平均数的二分之一最接近就胜出，已知该专业共 50 人，问写下哪个数最可能胜出？

- A. 12
- B. 25
- C. 50
- D. 60

【答案】A。解析：

从 1~100 中随机写一个数字，多数人会认为最可能的平均数是 $(1+100) \div 2=50.5$ ，那么多数人猜测平均值的一半是 $50.5 \div 2=25.25$ ，因此多数人会写 25。

如果多数人写 25，那么实际的平均值的一半就最接近 $25 \div 2=12.5$ 。因此，如果写 12 或者 13，最有可能胜出。

所以，正确选项是 A。

69. 一条直线将一个平面分成 2 个部分，两条直线最多将一个平面分成 4 个部分，那么 6 条直线最多将一个平面分成的部分为：

- A. 20
- B. 21
- C. 22
- D. 23

【答案】C。解析：

画图可知，1 条直线可以将平面分成 2 个部分；

2 条直线可以将平面分成 4 个部分；

3 条直线可以将平面分成 7 个部分；

4 条直线可以将平面分成 11 个部分；

.....

则随着直线条数的增加，分出来的平面数依次为：2，4，7，11……，相邻两项做差可得一个公差为 1 的等差数列：2，3，4……是。

按照此规律，

5 条直线可以将平面分成 $11+5=16$ 个部分。

6 条直线可以将平面分成 $16+6=22$ 个部分。

所以，正确选项是 C。

70. 某景区圆形摩天轮最高点距离地面 120 米，旋转半径 50 米。摩天轮开启后按逆时针方向旋转，旋转一周大约需 30 分钟。甲在最低点的位置坐上摩天轮，则第 45 分钟时甲距离地面大约多少米？

- A. 45

- B. 70
- C. 100
- D. 120

【答案】D。解析：

根据摩天轮旋转一周大约需 30 分钟，则可知 45 分钟时摩天轮旋转一周半。

甲在最低点位置坐上摩天轮，在第 45 分钟时，摩天轮旋转一周半，则甲正好处在摩天轮的最高点。摩天轮最高点距离地面 120 米。因此，第 45 分钟时甲距离地面 120 米。

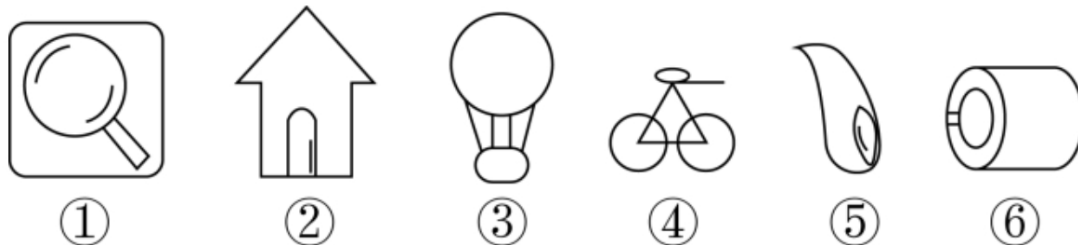
所以，正确选项是 D。

第四部分 判断推理

本部分包含图形推理、定义判断、类比推理和逻辑判断四个部分，请根据题目的表述选择最佳选项。

一、图形推理。请按每道题的答题要求作答。

71. 把下面的六个图形分为两类，使每一类图形都有各自的共同特征或规律，所给四个选项中分类正确的一项是：

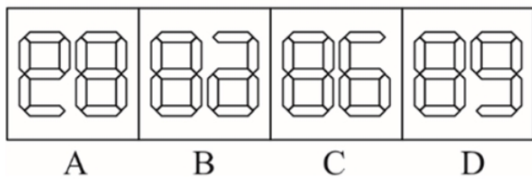
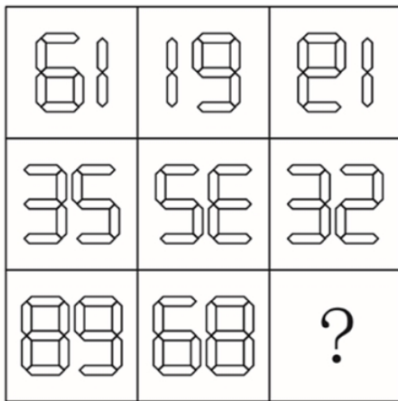


- A. ①②③；④⑤⑥
- B. ①②④；③⑤⑥
- C. ①②⑤；③④⑥
- D. ①⑤⑥；②③④

【答案】C。解析：

观察发现，①②⑤均由 2 个或 2 个以上不相连的图形元素组成。③④⑥均由 1 个图形元素组成。所以，正确选项是 C。

72. 从所给的四个选项中，选择最合适的一个填入问号处，使之呈现一定的规律性：



【答案】B。解析：

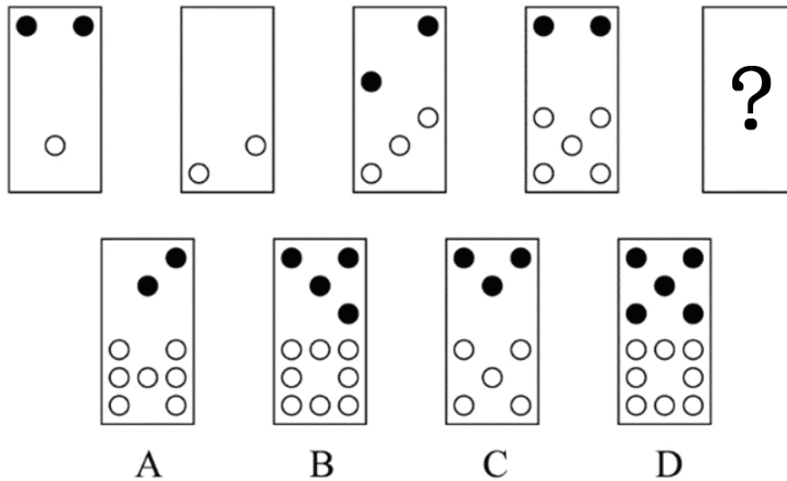
第一行图形：图 1 顺时针旋转 180° 可以得到图 2，图 2 左右翻转可以得到图。

第二行图形验证符合此规律。

第三行图形应用规律，图 2 左右翻转得到 B 项图形。

所以，正确选项是 B。

73. 从所给的四个选项中，选择最合适的一个填入问号处，使之呈现一定的规律性。



【答案】B。解析：

观察发现，题干图形中，图 1 和图 2 的黑点数量之和等于图 3 的黑点数量，白点的数量之和等于图 3 的白点数量。

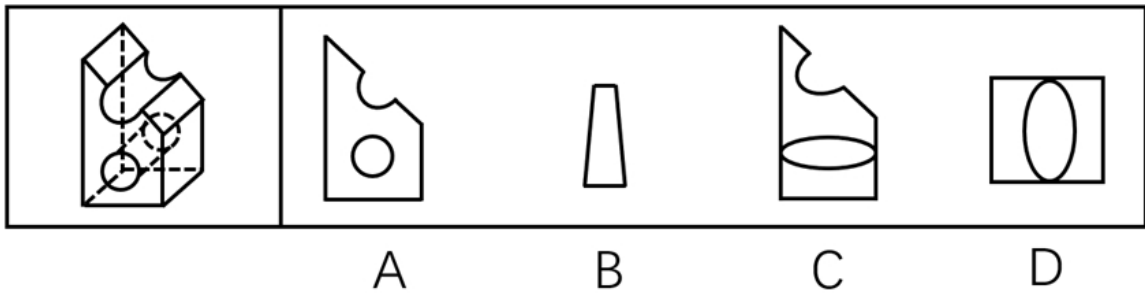
图 2 和图 3 的黑点数量之和等于图 4 的黑点数量，白点的数量之和等于图 4 的白点数量。

按照这个规律，图 3 和图 4 的黑点数量之和应该等于“？”图的黑点数量，白点的数量之和应该等于“？”图的白点数量。

只有 B 项图形符合要求。

所以，正确选项是 B。

74. 左图为某一零件的立体图形，右边哪一项不属于该立体图形的截面图？

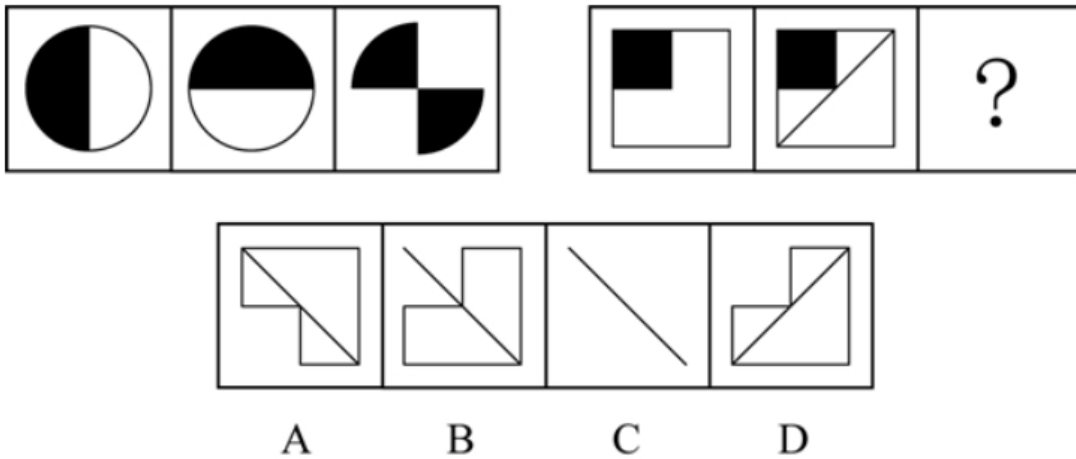


【答案】C。解析：

A、B、D项图形均能截出，只有C项图形不能截出。

所以，正确选项是C。

75. 从所给的四个选项中，选择最合适的一个填入问号处，使之呈现一定的规律。



【答案】C。解析：

题干图形：图1与图2叠加求异，再旋转90°，可以得到图3。

问题图形：应用此规律，图1与图2叠加求异，再旋转90°，可以得到C项图案。

所以，正确选项是C。

二、定义判断。每道题先给出定义，然后列出四种情况，要求你严格依据定义，从中选出一个最符合或最不符合该定义的答案。注意：假设这个定义是正确的，不容置疑的。

76. 在高大建筑物顶端安装一根金属棒，并用金属线与埋在地下的金属板连接起来，通过金属棒尖端放电，让云层所带的电和地上的电逐渐中和，以保护建筑物免遭雷击。这种做法应用于管理界时被称为避雷针效应，指事先疏导，防患于未然，引领事态积极发展，即善疏则通，能导必安的管理方法。

根据上述定义，下列做法与避雷针效应无关的是：

- A. 某市推行“全民参与精准找茬”工作破解城市治理盲区漏点，市民怨气少了满意多了
- B. 某小区改建车库，物业方广泛地征求了业主的意见，并形成共识，使该工程顺利推进
- C. 某地实行“有事好商量”协商议事工作法，解决大量群众关心的事，化解了社会矛盾
- D. 某公司将召开员工发展问题研讨会，要求部门主管会前要调查掌握员工发展需求

【答案】D。解析：

不属于型。

“避雷针效应”的定义关键信息：（1）事先疏导，防范于未然，（2）引导事态积极发展。

A项：某市推行“全民参与精准找茬”工作破解城市治理盲区漏点，体现了“事先疏导，防范于未

然”，符合定义，排除。

B项：某小区改建车库，物业方广泛地征求了业主的意见，并形成共识，体现了“事先疏导，防范于未然”，符合定义，排除。

C项：某地实行“有事好商量”协商议事工作法，化解社会矛盾，体现了“事先疏导，防范于未然”，符合定义，排除。

D项：某公司将召开员工发展问题研讨会，要求部门主管会前要调查掌握员工发展需求，是为了帮助员工更好地发展，并不是为了防止出现问题，没有体现“防范于未然”，与避雷针效应无关，当选。

所以，正确选项是D。

77. 闯入性思维是指一些非自主的、反复出现的、无规律的进入个体大脑的干扰性想法，会造成一系列适应问题并诱发负面情绪，包括焦虑、抑郁和强迫症等。

根据上述定义，下列属于闯入性思维的是：

A. 每到年底，在外地工作的小孟都要为回不回老家过年而纠结，并因此而情绪烦躁

B. 这段时期股市波动较大，股民老张的心情也像股票指数一样起伏难料，焦虑至极

C. 小强在上课的时候，头脑中总是出现网络游戏的画面，这让他很难静下心来学习

D. 一想到完不成销售任务所带来的负面后果，小程都感到一阵阵的沮丧

【答案】C。解析：

属于型。

“闯入性思维”的定义关键信息：（1）一些非自主的、反复出现的、无规律的进入个体大脑的干扰性想法，（2）造成一系列适应问题并诱发负面情绪，包括焦虑、抑郁和强迫症。

A项：每到年底，在外地工作的小孟都要为回不回老家过年而纠结，这种纠结不是“非自主的、无规律的”，而是小孟的主动思考，不符合定义，排除。

B项：股市波动较大，股民老张的心情也像股票指数一样起伏难料，但老张的“心情”不是想法，并且心情随股票指数起伏是有规律的，不符合定义，排除。

C项：小强在上课的时候，头脑中总是出现网络游戏的画面，符合“非自主的、反复出现的、无规律的干扰性想法”，并诱发了负面情绪，属于闯入性思维，当选。

D项：一想到完不成销售任务所带来的负面后果，小程都感到一阵阵的沮丧，不是“非自主的”，而是工作的需要，不符合定义，排除。

所以，正确选项是C。

78. 社交焦虑障碍，是指个体在可能受到他人审视的一种或多种社交环境中存在持久的强烈恐惧和回避行为。

根据上述定义，下列属于社交焦虑障碍的是：

A. 尽管已经获得了公务员招录面试资格，但考虑到排名靠后再加上自己一贯不善于表达，陈某决定放弃这次机会

B. 随着演讲比赛日期的临近，王刚的焦虑和压力也与日俱增，最后他干脆放弃了

C. 小杨一想到下周要当众发言，紧张得一连几天都睡不好觉

D. 大强因为担心被父母催婚，今年春节决定不回家过年

【答案】B。解析：

属于型。

“社交焦虑障碍”的定义关键信息：（1）个体在可能受到他人审视的一种或多种社交环境中，（2）存在持久的强烈恐惧和回避行为。

A项：大强不回家过年是担心被父母催婚，不属于“受到他人审视的社交环境”，不符合定义，排除。

B项：王刚的焦虑和压力来源于演讲比赛的临近，符合“可能受到他人审视的社交环境”，“最后他干脆放弃了”，符合“回避行为”，属于社交焦虑障碍，当选。

C项：小杨一想到下周要当众发言，紧张得一连几天都睡不好觉，但没有出现“回避行为”，不符合定义，排除。

D项：小苏放弃公务员面试机会，是因为排名靠后和自己不善于表达，没有体现“持久的强烈恐惧”，不符合定义，排除。

所以，正确选项是B。

79. 员工绿色行为是指组织中员工展现的一系列旨在保护生态环境，降低个人活动对自然环境造成负面影响的行为，这些行为是组织正式绿色管理计划的重要补充，能提高组织绿色管理措施的效率，最终有利于环境的可持续发展。

根据上述定义，下列属于员工绿色行为的是：

- A. 部门经理经常利用废纸打印一些非正式文件
- B. 公司员工自觉遵守公司关于垃圾分类的规定
- C. 办公室的一位女员工宁愿忍受高温也不愿开冷气，她认为这样更健康
- D. 公司保洁员经常把垃圾箱内的废塑料瓶收集起来，下班时顺便带回家

【答案】A。解析：

属于型。

“员工绿色行为”的定义关键信息：（1）组织中员工，（2）展现的一系列旨在保护生态环境，降低个人活动对自然环境造成负面影响的行为，（3）这些行为是组织正式绿色管理计划的重要补充，能提高组织绿色管理措施的效率。

A项：部门经理属于“员工”，经常利用废纸打印一些非正式文件，体现了节约用纸，符合“保护生态环境、降低个人活动对自然环境造成的负面影响”，属于员工绿色行为，当选。

B项：公司员工自觉遵守公司关于垃圾分类的规定，不属于“正式绿色管理计划的重要补充”，不符合定义，排除。

C项：办公室的女员工不开冷气不是为了保护生态环境，而是为了自己的身体健康，不符合定义，排除。

D项：公司保洁员经常把垃圾箱内的废塑料瓶收集起来，下班时顺便带回家，不是为了保护生态环境，而是为了自己赚钱，不符合定义，排除。

所以，正确选项是A。

80. 类别化是指个体对自身或他人在社会中所处位置的感知和判断，这种感知和判断不仅基于现实社会中社会体制的不同分类标准，也基于自身与他人的社会比较过程。类别化分为社会类别化和自我类别化。社会类别化是个体基于共享的相似性把他人分为不同群体类别的主观心理过程。自我类别化指个体从独立个体到群体成员的过程是通过类别化而得以实现的，是通过“去个性化”实现对群体的归属和成员身份的定位。

根据上述定义，下列属于自我类别化的是：

- A. 只要每个人的素质提高了，我们整个国民的素质也就自然提高了，因此，重要的是首先做好自己
- B. 小明打算应聘公司某职位，但他的父母却认为他更适合做公务员
- C. 同学们都说小倩长得像明星，做主播肯定有前途
- D. 王医生常常为自己所从事的职业感到无比自豪

【答案】D。解析：

属于型。多定义判断。

“类别化”的定义关键信息：（1）个体对自身或他人在社会中所处位置的感知和判断，（2）这种感知和判断不仅基于现实社会中社会体制的不同分类标准，也基于自身与他人的社会比较过程

“自我类别化”的定义关键信息：（1）个体从独立个体到群体成员的过程，（2）通过“去个性化”实现对群体的归属和成员身份的定位。

A项：“重要的是首先做好自己”强调自己的“个性化”，不符合“去个性化”，不符合定义，排除。

B项：父母认为小明更适合做公务员，不符合“个体对自身或他人在社会中所处位置的感知和判断”，不符合定义，排除。

C项：同学们都说小倩长得像明星，做主播肯定有前途，不符合“个体对自身或他人在社会中所处位置的感知和判断”，不符合定义，排除。

D项：王医生为自己所从事的职业感到无比自豪，体现了“对群体的归属和成员身份的定位”，属于自我类别化，当选。

所以，正确选项是D。

81. 分割谬误是指基于整体拥有某性质，而推论其中的部分或全部个体也都具备该性质。

根据上述定义，下列属于分割谬误的是：

A. 本案被告很有钱，因为他出门都开豪华跑车

B. 这座城市到处都有抢劫案，我光是在《城市晚报》就读到三起

C. 这个足球队是本赛季最强的足球队，毫无疑问该球队的守门员也是最强的

D. 这个交响乐团中的每一位乐师都非常出色，所以这只交响乐团非常出色

【答案】C。解析：

属于型。

“分割谬误”的定义关键信息：

单定义，考查“分割谬误”，其关键信息为：（1）基于整体拥有某性质，（2）推论其中的部分或全部个体也都具备该性质。

A项：根据被告开豪车，推论被告很有钱。不符合“基于整体拥有某性质，而推论其中的部分或全部个体也都具备该性质”。不属于分割谬误，排除。

B项：根据某市报纸上读到三起抢劫案，推论这座城市到处都有抢劫案。不符合“基于整体拥有某性质，而推论其中的部分或全部个体也都具备该性质”。不属于分割谬误，排除。

C项：根据足球队的整体最强，推论足球队的守门员（个体）也最强。符合“基于整体拥有某性质，而推论其中的部分或全部个体也都具备该性质”。属于分割谬误，当选。

D项：根据每一位乐师都非常出色，推论整个交响乐团都很出色。不符合“基于整体拥有某性质，而推论其中的部分或全部个体也都具备该性质”。不属于分割谬误，排除。

所以，正确选项是C。

82. 反生产力工作行为是指员工应对通常工作压力情境以及缓解其负面情绪体验，有意从事对组织或其成员有所损害的冲动性适应行为，并对组织具有广泛的不利影响。

根据上述定义，下列属于反生产力工作行为的是：

A. 过高的物价使得民众难以承受，纷纷聚集到市政厅进行抗议

B. 新部门工作节奏较快，小孙因工作压力过大只好请假不去上班

C. 为反对公司要求每天工作14小时的规定，很多员工开始磨洋工

D. 小李被领导批评后很不服气，偷偷将单位机密散布到网上，给单位带来了巨大损失

【答案】D。解析：

属于型。

“反生产力工作行为”的定义关键信息：（1）员工，（2）应对通常工作压力情境以及缓解负其负面情绪体验，（3）有意从事对组织或其成员有所损害的冲动性适应行为，并对组织具有广泛的不利影响。

A项：“民众”不是“员工”，不符合定义，排除。

B项：小孙因工作压力过大而请假不去上班，不符合“有意从事对组织或其成员有所损害的冲动性适应行为”，不符合定义，排除。

C项：员工磨洋工，是一定时间内的持续行动，而不是“冲动性适应行为”，不符合“有意从事对组织或其成员有所损害的冲动性适应行为”，不符合定义，排除。

D项：小李被批评后将单位机密散布到网上，给单位带来巨大损失，符合“员工应对通常工作压力情境以及缓解其负面情绪体验，有意从事对组织或其成员有所损害的冲动性适应行为，对组织具有广泛的不利影响。”符合定义，属于反生产力工作行为，当选。

所以，正确选项是D。

83. 越轨创新是指组织在鼓励员工创新的同时，为防止过度自主而偏离组织发展轨道，设置相应的规章制度来约束其创新想法与行为，而一些员工在其创新方案被否决后，仍坚信其创新方案最终会为组织带来收益，并继续隐蔽地进行创新实践的行为。

根据上述定义，下列属于越轨创新的是：

A. 服装设计师小王为公司设计了一系列新型饰品，因与公司发展定位不符被否定后，他仍在继续悄悄改进

B. 某高校保安经常到课堂蹭课学外语，队长提醒他这不符合制度规范，他就趁空闲时间偷偷继续过去旁听

C. 因担心影响本职工作，经理反对小刘参加公司举办的创新技能大赛，但小刘仍私下准备着

D. 程序员小张利用上班时间悄悄为朋友设计一款APP软件

【答案】A。解析：

属于型。

“越轨创新”的定义关键信息：（1）组织在鼓励员工创新的同时，为防止过度自主而偏离组织发展轨道，设置相应的规章制度来约束其创新想法与行为，（2）而一些员工在其创新方案被否决后，仍坚信其创新方案最终会为组织带来收益，并继续隐蔽地进行创新实践的行为。

A项：服装设计师小王设计的新型饰品因与公司发展定位不符而被否定，符合组织“为防止过度自主而偏离组织发展轨道”，“他仍继续悄悄改进”，符合“在其创新方案被否决后，仍坚信其创新方案最终会为组织带来收益，并继续隐蔽地进行创新实践”，属于越轨创新，当选。

B项：某高校保安经常到课堂蹭课学外语，不符合“其创新方案最终会为组织带来收益”，排除。

C项：经理反对小刘参加公司举办的创新技能大赛，是因为担心小刘影响本职工作，不符合“为防止过度自主而偏离组织发展轨道”，排除。

D项：程序员小张利用上班时间悄悄为朋友设计一款APP软件，不符合“其创新方案最终会为组织带来收益”，排除。

所以，正确选项是A。

84. 辟谣有时会使受众将谣言错记为“事实”，其中原因之一是受众遗忘了谣言的反驳信息，即事实幻觉效应。为了避免这一认知错觉，可以采用“反驳改述谣言”的方法，即辟谣者可以将谣言改述为否定句式，再进行反驳。

根据上述定义，下列属于“反驳改述谣言”的是：

A. 即便少量饮酒也不利于健康，这是谣言

B. 食用野兔等野生动物安全，这不是谣言

C. 有节制的吸烟不易致癌，这不是谣言

D. 药品 X 是危险的，这是谣言

【答案】A。解析：

属于型。

“反驳改述谣言”的定义关键信息：（1）辟谣者将谣言改述为否定句式，（2）再对否定句式进行反驳。

A 项：“即便少量饮酒也不利于健康”是否定句式，符合“辟谣者将谣言改述为否定句式”，说“这是谣言”，是对前面的否定句式进行反驳，符合“再进行反驳”。因此，属于“反驳改述谣言”，当选。

B 项：“食用野兔等野生动物安全”不是否定句式，未体现“辟谣者将谣言改述为否定句式”，不符合定义，排除。

C 项：说“有节制的吸烟不易致癌”这不是谣言，是对前面的句式进行肯定，没有体现“再进行反驳”，不符合定义，排除。

D 项：“药品 X 是危险的”不是否定句式，未体现“辟谣者将谣言改述为否定句式”，不符合定义，排除。

所以，正确选项是 A。

85. 一项新研究显示，中国的消费升级正在延续。所谓消费升级指消费者对更能满足自己美好物质和精神生活需要的、价格更高的优质商品和服务日益增长的需求。

根据上述定义，下列最能体现消费升级的是：

A. 现在收入多了，生活水平高了，人们不再满足于吃饱穿暖，而是想要提高消费档次

B. 某机构研究发现，中国家庭 2019 年在生活消费品方面的开支预计较去年增长 5%

C. 中国人对包装食品、饮料、护肤品、洗发水和处方药等快速消费品消费呈增长趋势

D. 越来越多中国人付出更多成本，去享受健康、快乐、体验好且富有内涵的高端商品和服务

【答案】D。解析：

属于型。

“消费升级”的定义关键信息：（1）消费者，（2）对更能满足自己美好物质和精神生活需要的、价格更高的优质商品和服务，（3）日益增长的需求。

A 项：说“人们不再满足于吃饱穿暖，而是想要提高消费档次”，但“提高消费档次”不能等同于“对美好物质和精神生活的需要”。不符合定义，排除。

B 项：说“中国家庭 2019 年生活消费品方面的开支预计较去年增长 5%”，但消费增长也可能是因为生活消费品涨价，不一定是因为“对价格更高的优质商品和服务日益增长的需求”。不符合定义，排除。

C 项：说“中国人快速消费品消费呈增长趋势”，但“快速消费品消费增长”不能等同于“对美好物质和精神生活的需要”。不符合定义，排除。

D 项：说“越来越多中国人付出更多成本，去享受健康、快乐、体验好且富有内涵的高端商品和服务”，符合“消费者对更能满足自己美好物质和精神生活需要的、价格更高的优质商品和服务日益增长的需求”。符合定义，当选。

所以，正确选项是 D。

三、类比推理。每道题先给出一组相关的词，要求你在备选答案中找出一组与之有逻辑关系上最为贴近、相似或匹配的词。

86. 有备：无患

A. 有口：无心

B. 前赴：后继

C. 苦尽：甘来

D. 有眼：无珠

【答案】C。解析：

题干词组的逻辑关系是：因为“有备”，所以能“无患”，二者是因果关系。
C项的逻辑关系与题干相同：因为“苦尽”，所以“甘来”，二者是因果关系。
所以，正确选项是C。

87. 筚路蓝缕：艰辛

- A. 焦金流石：干燥
- B. 伏虎降龙：强大
- C. 毕雨箕风：简陋
- D. 集萤映雪：夏夜

【答案】B。解析：

题干词组的逻辑关系是：“筚路蓝缕”形容创业的艰辛，二者是近义关系。
B项的逻辑关系与题干相同：“伏虎降龙”形容力量强大，二者是近义关系。
所以，正确选项是B。

88. 摇曳：晃动

- A. 自满：自谦
- B. 翻天覆地：一成不变
- C. 悲痛：欲绝
- D. 顺风转舵：见机行事

【答案】D。解析：

题干词组的逻辑关系是：“摇曳”指轻轻摇摆、晃动，二者是近义关系。
D项的逻辑关系与题干相同：“顺风转舵”指见机行事，二者是近义关系。
所以，正确选项是D。

89. 栉风：沐雨

- A. 门当：户对
- B. 东山：再起
- C. 万里：长城
- D. 助人：为乐

【答案】A。解析：

“栉风”指用风梳发，“沐雨”指用雨洗头，比喻人不顾风雨地辛苦奔波。
题干词组的逻辑关系是：“栉风”与“沐雨”属于并列关系。
A项的逻辑关系与题干相同。“门当户对”指门与门相当，户与户相对，比喻男女双方的社会地位和经济情况相当，适合结亲。“门当”与“户对”属于并列关系。
所以，正确选项是A。

90. 和衷共济：和合共生

- A. 如临深渊：如履薄冰
- B. 或为玉碎：或为瓦全
- C. 不入虎穴：焉得虎子
- D. 锲而不舍：金石可镂

【答案】A。解析：

题干词组的逻辑关系是：“和衷共济”比喻同心协力，克服困难；“和合共生”比喻协调统一，和谐共进。二者是近义关系。

A 项的逻辑关系与题干相同：“如临深渊”比喻行事谨慎；“如履薄冰”也比喻行事谨慎。二者是近义关系。

所以，正确选项是 A。

91. 护士：输液

- A. 策划：文案
- B. 园丁：教师
- C. 主持人：晚会
- D. 钢琴家：演奏

【答案】D。解析：

题干词组的逻辑关系是：“输液”是“护士”的工作内容。二者属于职业与工作内容的对应关系。

D 项的逻辑关系与题干相同：“演奏”是“钢琴家”的工作内容。二者属于职业与工作内容的对应关系。

所以，正确选项是 D。

82. 固根基：扬优势：补短板

- A. 清谈客：奋斗者：泥菩萨
- B. 勤思考：爱劳动：学习好
- C. 涉险滩：破坚冰：攻堡垒
- D. 有政治：有形象：有人格

【答案】C。解析：

题干词组的逻辑关系是：“固根基”“扬优势”“补短板”都是动宾结构，属于并列关系。

C 项的逻辑关系与题干相同：“涉险滩”“破坚冰”“攻堡垒”都是动宾结构，属于并列关系。

所以，正确选项是 C。

93. 大豆：豆油：压榨

- A. 茶叶：茶水：冲泡
- B. 水泥：房屋：建造
- C. 布料：成衣：缝制
- D. 太阳：阳光：辐射

【答案】A。解析：

题干词组的逻辑关系是：“压榨”“大豆”可以得到“豆油”。

A 项的逻辑关系与题干相同：“冲泡”“茶叶”可以得到“茶水”。

所以，正确选项是 A。

94. 青年人：公务员：服务人民

- A. 当代史：革命史：史海耕耘
- B. 下农村：进工厂：劳动锻炼
- C. 创业者：劳动者：市场打拼
- D. 大学生：志愿者：奉献社会

【答案】D。解析：

题干词组的逻辑关系是：“青年人”与“公务员”具有交叉关系，二者都“服务人民”。

D 项的逻辑关系与题干相同：“大学生”与“志愿者”具有交叉关系，二者都“奉献社会”。所以，正确选项是 D。

95. 和谐 对于 ()，相当于 谦虚 对于 ()

- A. 强硬蛮横；安分守己
- B. 融洽无间；夜郎自大
- C. 波澜不惊；虚怀若谷
- D. 动荡不安；趾高气昂

【答案】D。解析：

逐项代入验证。

D 项：“动荡不安”形容不和谐，与“和谐”具有反义关系；“趾高气扬”形容不谦虚，与“谦虚”具有反义关系。前后逻辑关系一致，当选。

所以，正确选项是 D。

四、逻辑判断。每道题给出一段陈述，这段陈述被假设是正确的，不容置疑的，要求你根据这段陈述选择一个正确答案。注意：正确答案应与所给的陈述相符合，不需要任何附加说明即可以从陈述中直接推出。

96. 有句俗话说叫“要想身体好，天天吃核桃”，多年经验浓缩成的俗语一定有它的道理。最近，有研究证实，多吃核桃的确有益肠道健康，可增加大量的有益肠道细菌，因此对人类心脏有好处。

以下哪项可以作为上述论证的前提？

- A. 每天食用核桃可以帮助中老年人降低血压和胆固醇
- B. 充满益生菌的肠道，可以长时间的保护人类心脏健康
- C. 核桃可以增加肠道益生菌，从而降低患高血压的风险
- D. 核桃还对糖尿病人的血糖控制有一定的帮助

【答案】。解析：

搭桥型。

所谓“以下哪项可以作为上述论证的前提”，就是要求在现有的论据与论点这两个桥墩之间搭建桥梁，建立二者之间的必然联系。

需要支持的论点：多吃核桃对人类心脏有好处。

现有论据：有研究证实，多吃核桃的确有益肠道健康，可增加大量的有益肠道细菌。

根据论点和现有论据，考生需要在“多吃核桃的确有益肠道健康，可增加大量的有益肠道细菌”与“多吃核桃对人类心脏有好处”之间搭建桥梁，建立必然联系。也就是说，所选选项必须具备这两个桥墩，并且在它们之间搭桥。

B 项是上述论证不可缺少的前提。B 项说：充满益生菌的肠道，可以长时间的保护人类心脏健康。这就在“多吃核桃的确有益肠道健康，可增加大量的有益肠道细菌”与“多吃核桃对人类心脏有好处”之间搭建了桥梁，建立了必然联系。当选。

所以，正确选项是 B。

97. 近年来，伴随着信息技术的发展和传播形态的演变，出现了一种“深度造假”新现象，这一现象是指经过处理的视频，或者通过人工智能技术生成的其他数字内容，它们会产生看似真实的虚假图像和声音。2019 年初，某国际知名人工智能杂志的一篇文章提到：人工智能基金会筹集了 1000 万美元，开发了一套系统工具，能够通过人工审核或机器学习来识别诸如深度造假之类的欺骗性恶意内容。这篇文章还介绍了一家总部位于荷兰的科技初创公司努力将对抗性机器学习“作为探测深度造假的主要工具”。

由此可以推出：

- A. “深度造假”的技术往往是领先于最新的检测技术的
- B. 我们依靠技术进步才能解决“深度造假”带来的挑战
- C. 人类无法像人工智能那样能识别出“深度造假”现象
- D. 强大的人工智能技术可以用来检测虚假或欺骗性内容

【答案】D。解析：

推断文意。

A项：题干没有提到“深度造假”的技术往往是领先于最新的检测技术的，从其中的极端程度词“最新”，可以判定为无中生有，排除。

B项：说依靠技术进步才能解决“深度造假”带来的挑战，“……才……”属于必要条件联系，题干中没有提及，属于无中生有，排除。

C项：根据“能够通过人工审核或机器学习来识别诸如深度造假之类的欺骗性恶意内容”，可知人类也能识别出“深度造假”现象。属于曲解文意，排除。

D项：根据“能够通过人工审核或机器学习来识别诸如深度造假之类的欺骗性恶意内容”，可以推出“强大的人工智能技术可以用来检测虚假或欺骗性内容”，当选。

所以，正确选项是D。

98. 2006年，国际天文学联合会(IAU)对太阳系大行星进行了重新定义，结果导致冥王星被排除出太阳系“九大行星”。最近有天文学家指出，由于冥王星运行在太阳系中天体密集的一个特殊区域——柯伊伯带，并且被证明是太阳系中第二复杂、最有趣、比火星更具活力的一颗天体，因此冥王星就是太阳系的第九大行星。

以下各项如果为真，最能质疑上述天文学家结论的是：

- A. 冥王星位于太阳系的外圈，非常黯淡，其个头甚至比月球还要小
- B. 冥王星轨道周边还有其他天体，就连其卫星都有它自身一半大小
- C. 太阳系其他八大行星围绕太阳运行的轨道基本都在同一个平面上
- D. 太阳系大行星必须有的特点之一是清理了轨道周边的其他天体

【答案】D。解析：

削弱型。

需要削弱的天文学家结论：冥王星就是太阳系的第九大行星。

现有论据：冥王星运行在太阳系中天体密集的一个特殊区域——柯伊伯带，并且被证明是太阳系中第二复杂、最有趣、比火星更具活力的一颗天体。

A项：说的是冥王星的位置和个头大小，与天文学家“冥王星属于第九大行星”的论题不一致，属于无关选项，不能质疑，排除。

B项：说的是冥王星的轨道周边还有其他天体及其天体的大小与天文学家“冥王星属于第九大行星”的论题不一致，属于无关选项，不能质疑，排除。

C项：说的是太阳系其他八大行星围绕太阳运行的轨道基本都在同一个平面上，但没有说冥王星是否也在同一个平面上，也没有在同一个平面上是判定太阳系行星的标准，属于不确定项，不能质疑，排除。

D项：说的是太阳系大行星必须有的特点之一是清理了轨道周边的其他天体。但是冥王星存在天体密集的一个特殊区域——柯伊伯带，也就是说冥王星不符合太阳系大行星的特征，因此不是第九大行星。属于增加反向论据，强烈质疑了上述天文学家的结论，当选。

所以，正确选项是D。

99. 国外某公司从农户手中收购伪步行虫和蟋蟀等昆虫，把它们加工成粉末或油，再与其它食材混合，制成让人吃不出昆虫味道的美味食品。2019年该公司销售这种食品已实现百万美元盈利。联合国粮

农组织肯定这家公司的做法，并指出食用昆虫，有利于应对世界性粮食供应紧缺和营养不良的问题。

上述论证若要成立，必须增加的前提是：

- A. 世界粮食供应紧张状况还将持续，开发昆虫等新食材，可有效应对食物需求增长
- B. 昆虫富含蛋白质、脂肪、补足维生素和铁的营养成分，是量大低成本的补充食材
- C. 国外某权威研究机构称，在本世纪，食用昆虫有利于人口增长和蛋白质消费增加
- D. 亚洲、非洲一些缺粮且人口营养不良的地区在大力发展昆虫养殖加工业

【答案】B。解析：

搭桥型。

所谓“必须增加的前提”，就是要求在现有的论据与论点这两个桥墩之间搭建桥梁，建立二者之间的必然联系。

需要支持的论点：食用昆虫有利于应对世界性粮食供应紧缺和营养不良的问题。

现有论据：把昆虫加工成粉末或油，再与其它食材混合，制成往人吃不出隐虫味道的美味食品。

根据论点和现有论据，考生需要在“把昆虫加工成食品”与“应对世界性粮食供应紧缺和营养不良的问题”之间搭建桥梁，建立必然联系。也就是说，所选选项必须具备这两个桥墩，并且在它们之间搭桥。

A项：说“开发昆虫等新食材，可有效应对食物需求增长”，具有支持作用，但缺少桥墩“应对营养不良”，暂留。

B项：说“昆虫富含蛋白质、脂肪、补足维生素和铁的营养成分”，可以“应对营养不良问题”，“是量大低成本的补充食材”，可以“应对粮食供应紧缺问题”。这就在“把昆虫加工成食品”与“应对世界性粮食供应紧缺和营养不良的问题”之间建立了必然联系，其支持性远高于A项，属于必须增加的前提，当选。

C项：所说“食用昆虫有利用人口增长和蛋白质消费增加”，与题干论证的论题“昆虫……解决营养不良”不一致，属于无关现象，排除。

D项：所说“亚洲、非洲……在大力发展昆虫养殖加工业”，与题干论证的论题“昆虫……解决营养不良”不一致，属于无关现象，排除。

所以，正确选项是B。

100. 一项研究利用 250 多万份图像，训练人工智能算法分析脑癌，研究结果表明，计算机能在三分钟内诊断出常见癌症，而一名医学专家作出诊断大约需要 30 分钟。在一项 278 名脑癌患者参与的临床实验中，研究人员发现，人工智能算法的诊断结果与病理学家的诊断相符——实际上更准确一些——实验中，医生误诊 17 次，而人工智能仅误诊 14 次，由此，研究者得出结论：人工智能虽还不能取代医生，但可以发挥复查作用，确保诊断万无一失。

以下哪项如果为真，最能支持研究人员的上述结论？

- A. 人工智能全天候二十四小时无间歇工作的特质，可以有效缓解现阶段优秀医生极度紧缺的状况
- B. 培养一名医生至少需要十年以上的时间，但人工智能只要技术上实现一次突破，就可以被复制
- C. 病理学家误诊的病例，人工智能无一出错；同时人工智能误诊的病例，也被病理专家逐一纠正
- D. 现阶段，病例诊疗软件已经用于医学院教学和培训青年医生，机器人完成的手术台数已经破万

【答案】C。解析：

支持型。

需要支持的论点：人工智能虽还不能取代医生，但可以发挥复查作用，确保诊断万无一失。

现有论据：研究人员发现，人工智能算法的诊断结果与病理学家的诊断相符——实际上更准确一些——实验中，医生误诊 17 次，而人工智能仅误诊 14 次。

A项：说“人工智能可以有效缓解现阶段优秀医生极度紧缺的状况”，与论点“人工智能可以发挥复查作用，确保诊断万无一失”里的论题不一致，属于无关选项，排除。

B项：说“人工智能在时间上比培养医生具有优势”，与论点“人工智能可以发挥复查作用，确保诊断万无一失”里的论题不一致，属于无关选项，排除。

C项：说“病理学家误诊的病例，人工智能无一出错；同时人工智能误诊的病例，也被病理专家逐一纠正”，意在强调：人工智能虽还不能取代医生，但可以发挥复查作用。属于增加正向论据，具有支持作用，当选。

D项：说“机器人完成的手术台数已经破万”，与论点“人工智能可以发挥复查作用，确保诊断万无一失”里的论题不一致，属于无关选项，排除。

所以，正确选项是C。

101. 最新研究显示，常喝绿茶有益心血管。研究者对十万余名参与者进行了为期七年的跟踪研究。参与者被分成两组：有喝绿茶习惯者（即每周喝绿茶三次以上的人）和没有喝绿茶习惯者（即从不或每周喝绿茶次数不到三次的人）。研究者发现，与没有喝绿茶习惯者相比，有喝绿茶习惯者患心脏和中风的风险低20%，死于心脏病和中风的风险低22%。

以下各项如果为真，最能支持上述结论的是：

- A. 与常喝绿茶的人相比，从不吸烟者患心脏病和中风的风险低14%
- B. 绿茶中含有的黄酮醇类，具有预防血液凝块及血小板成团的作用
- C. 绿茶中的儿茶素和多种维他命成分，可有效延缓衰老、预防癌症
- D. 习惯喝绿茶组的参与者其年龄普遍大于无喝绿茶习惯组的参与者

【答案】B。解析：

支持型。

需要支持的结论：常喝绿茶有益心血管。

现有的论据：对有喝绿茶习惯者和没有喝绿茶习惯者进行对比，发现习惯性喝绿茶者患心脏病和中风的风险低20%，死于心脏病和中风的风险低22%。

A项：说从不吸烟者患心脏病和中风的风险低14%，与题干结论“常喝绿茶有益心血管”的论题不一致，属于无关选项，排除。

B项：说绿茶中含有的黄酮醇类，具有预防血液凝块及血小板成团的作用，意在说明：常喝绿茶有益心血管。属于增加正向论据，具有支持作用，保留。

C项：说绿茶中的成分可有效延缓衰老、预防癌症，与题干结论“常喝绿茶有益心血管”的论题不一致，属于无关选项，排除。

D项：说习惯喝绿茶组的参与者其年龄普遍大于无喝绿茶习惯组的参与者，意在质疑实验本身的严谨性，并进而质疑“常喝绿茶有益心血管”的结论。属于增加反向论据，具有质疑作用，不具有支持作用，排除。

所以，正确选项是B。

102. 科研人员发现，鸟蛋颜色与温度有极大关联。研究显示，在日照强度较低的地方，深色鸟蛋更常见；而在阳光强度更高、更暖和的区域，鸟蛋颜色普遍更浅。研究小组认为，更深颜色的壳意味着可以吸收更多热量，从而在更寒冷的环境中具有生存优势。因为蛋中胚胎需要稳定的环境温度，但其自身却不具备温度调节能力。

以下各项如果为真，最能支持上述结论的是：

A. 将不同品种的鸡蛋放置在阳光中，颜色更深的鸡蛋比浅色鸡蛋升温更快，而且其蛋壳表面保持较高温度的时间更长

B. 大杜鹃将自己生的蛋寄宿在一百多种鸟的巢中，为了避免蛋被鸟巢主人赶跑，它们能够高仿出二十多种色型的鸟蛋

C. 要孵化出小鸟，适宜的温度十分重要，所以为了保证小鸟能顺利破壳，鸟妈妈只能待在窝里孵

蛋，来提高蛋的温度

D. 蛇、乌龟的蛋大多埋在地下，有隐蔽性，所以是白色的，而鸟蛋暴露在环境中，则需要斑纹和颜色做障眼法迷惑天敌

【答案】A。解析：

支持型。

需要支持的结论：更深颜色的壳意味着可以吸收更多热量，从而在更寒冷的环境中具有生存优势。

现有的论据：蛋中胚胎需要稳定的环境温度，但其自身却不具备温度调节能力。

A 项：说的是将不同品种的鸡蛋放置在阳光中，颜色更深的鸡蛋比浅色鸡蛋升温更快，而且其蛋壳表面保持较高温度的时间更长，论证了深颜色的壳在更寒冷的环境中具有生存优势。属于增加正向论据，能够支持结论，当选。

B 项：说的是大杜鹃为了避免蛋被鸟巢主人赶跑，高仿其他鸟蛋。与“更深颜色的壳意味着可以吸收更多热量，从而在更寒冷的环境中具有生存优势”的论题不一致，属于无关选项，排除。

C 项：强调要孵化出小鸟，适宜的温度十分重要。与“更深颜色的壳意味着可以吸收更多热量，从而在更寒冷的环境中具有生存优势”的论题不一致，属于无关选项，排除。

D 项：说的是鸟蛋颜色是为了做障眼法迷惑天敌。与“更深颜色的壳意味着可以吸收更多热量，从而在更寒冷的环境中具有生存优势”的论题不一致，属于无关选项，排除。

所以，正确选项是 A。

103. 人体在 37℃ 左右的时候，能够使用最小的动力来维持身体需求的平衡。也就是说，人类在 37℃ 时通过获取少量的能量，就能达到最大的行动力。因此，一个多世纪以来，37℃ 一直被当作人类健康的体温标准。然而日前一项研究却揭示，在过去的一个世纪，正常状态下人类的体温越来越低了，约每 10 年下降 0.03℃。

以下各项如果为真，最不能支持上述结论的是：

- A. 温度计制造技术的逐步发展使得测量数据变得越来越精细
- B. 现代生活方式降低了人类劳动强度，导致新陈代谢率下降
- C. 现代医学的进步降低了人类患病频次，炎症反应逐渐减少
- D. 温室效应引发全球气温上升，也使人类自降体温对抗炎热

【答案】C。解析：

最不支持型。即削弱或无关。

题干结论：正常状态下人类的体温越来越低了，约每 10 年下降 0.03℃。

论据：无。

A 项：说的是温度计制造技术变得越来越精细，意在支持题干结论中的体温下降数据的可靠性，属于增加正向论据，具有支持作用，排除。

B 项：说的是现代人类新陈代谢率下降，意在为人类体温降低寻找原因，属于增加正向论据，具有支持作用，排除。

C 项：说的是现代医学进步，人类炎症反应逐渐减少，与题干结论“正常状态下人类的体温越来越低”的论题不一致，属于无关选项，不具有支持作用，当选。

D 项：说的是温室效应引发全球气温上升，也使人类自降体温对抗炎热，意在为人类体温降低寻找原因，属于增加正向论据，具有支持作用，排除。

所以，正确选项是 C。

104. 磷存在于我们的 DNA 中，是构成生命的基本元素之一，但它早期是如何到达地球的仍是一个谜。近日，科学家通过观测恒星形成区域，追踪到了含磷分子从宇宙到达地球的“旅程”。观测结果表明，含磷分子是在大质量恒星形成时产生的，刚形成的恒星会释放气流，在星际云中打造出一条通道。随着

恒星震动和释放辐射，含磷分子在这些通道壁上沉积并产生大量一氧化磷粒子，这些粒子逐渐汇聚、融合，从一块小石头变成了彗星，而这些彗星，就成为了生命的“信使”，携带着生命分子来到了地球。

以下各项如果为真，最能质疑上述结论的是：

- A. 科学家研究发现，为数不多的一些陨石携带包含了一氧化二磷等含磷分子的有机物
- B. 彗星撞击地球表面时，可产生 36 万个大气压，温度可达 2500℃，会引发彗星晶体中的磷元素发生未知化学变化
- C. 早期的彗星撞击事件为地球带来每年 10 万亿千克的有机物质，它们进入地球环境后开启了地球生命的演化历程
- D. 仅仅是拥有 DNA 的所需物质是远远不够的，只有上千万甚至是上亿万分之一的概率才能满足生命形成所需的条件

【答案】B。解析：

削弱型。

需要削弱的结论：彗星成为生命的“信使”，携带着生命分子来到了地球。

现有的论据：科学家通过观测恒星形成区域，追踪到了含磷分子从宇宙到达地球的“旅程”。

A 项：说的是“一些陨石携带包含了一氧化二磷等含磷分子的有机物”，与题干结论“彗星成为生命的‘信使’，携带着生命分子来到了地球”的论题不一致，属于无关选项，不能削弱，排除。

B 项：说的是即便彗星携带有磷分子，但彗星撞击地球后的高温会引发彗星晶体中的磷元素发生未知化学变化，意在质疑“彗星携带着生命分子来到了地球”的结论，属于切断现有论据与论点之间的必然联系，具有削弱作用，当选。

C 项：说的是彗星进入地球环境后开启了地球生命的演化历程，意在强调彗星是生命的“信使”，属于增加正向论据，具有支持作用，不能削弱，排除。

D 项：说的是仅仅是拥有 DNA 的所需物质是远远不够的，……满足生命形成所需的条件，与题干结论“彗星成为生命的‘信使’，携带着生命分子来到了地球”的论题不一致，属于无关选项，不能削弱，排除。

所以，正确选项是 B。

105. 小严在商场看中一款鞋子，纠结是买黑色好还是买白色好。同行的好朋友小芳说：你去问下柜员，是黑色的销量高，还是白色的销量高，不就知道了吗？

以下选项与题干中的问答方式最为相似的是：

A. 准备考研的小张在 A 培训班和 B 培训班之间犹豫不决，室友小王说：你去问问已经考上了研究生的学长学姐们，看看他们报的是 A 还是 B，不就知道了吗

B. 老郑打算给乔迁新居的战友老袁买一件礼物，在书法字画和艺术盆景之间有点为难，老伴说：你去花店打听下，乔迁送艺术盆景的人多不多，不就知道了吗

C. 小莫和男友去网红美食街探寻美食，面对众多从未吃过的各地特色美食不知如何取舍，男友说：我们看看哪家店门口的队伍排得最长，就去吃哪家的吧

D. 七夕节到了，小汪准备给女朋友送一支口红，不知道女朋友是喜欢 001 色号还是 006 色号，同事小林建议说：你上网查下哪个色号最热门，就选哪个呗

【答案】A。解析：

比较问答方式的相似。

分析题干的问答方式：准备买鞋的小严在黑、白两种颜色之间纠结，小芳建议他通过问柜员两种颜色的销量高低来作为决策参考。

A 项：小张在报考培训班时候对 A、B 两个培训班上纠结，小王建议他通过咨询考上研究生的学长学姐，他们报 A 还是 B 多来作为决策参考，与题干的问答方式相似。

所以，正确选项是 A。

第五部分 资料分析

所给出的图、表、文字或综合性资料均有若干个问题要你回答。你应根据资料提供的信息进行分析、比较、计算和判断处理。

一、根据以下资料，回答 106~110 题。

2019 年 1~12 月份全国房地产开发投资 132194 亿元，比上年增长 9.9%，增速比上年加快 0.4 个百分点。其中，住宅投资 97071 亿元，增长 13.9%，增速比上年加快 0.5 个百分点。2019 年，全国商品房销售面积 171558 万平方米，比上年下降 0.1%。其中，住宅销售面积增长 1.5%，办公楼销售面积下降 14.7%，商业营业用房销售面积下降 15.0%。商品房销售额 159725 亿元，增长 6.5%，增速比上年回落 5.7 个百分点。其中，住宅销售额增长 10.3%，办公楼销售额下降 15.1%，商业营业用房销售额下降 16.5%。

表一：2019 年全国（东中西部和东北地区）房地产开发投资情况

地区	投资额（亿元）	比上年增长（%）		
		住宅		住宅
全国总计	132194	97071	9.9	13.9
东部地区	69313	49839	7.7	9.9
中部地区	27588	21439	9.6	14.0
西部地区	30186	21946	16.1	24.7
东北地区	5107	3847	8.2	12.1

表二：2019 年全国（东中西部和东北地区）房地产销售情况

地区	商品房销售面积		商品房销售额	
	绝对数 （万平方米）	比上年增长 （%）	绝对数 （亿元）	比上年增长 （%）
全国总计	171558	-0.1	159725	6.5
东部地区	66607	-1.5	83833	5.8
中部地区	50037	-1.3	35505	4.9
西部地区	47410	4.4	34488	10.8
东北地区	7504	-5.3	5899	2.8

106. 2018 年全国房地产开发投资比上年增长：

- A. 8.0%
- B. 10.2%
- C. 8.69%
- D. 9.5%

【答案】D。解析：

根据文字资料可知：2019 年 1~12 月，全国房地产开发投资 132194 亿元，比上年增长 9.9%，增速比上年加快 0.4 个百分点。

则可知：2018 年全国房地产开发投资比上年增长为： $9.9\% - 0.4\% = 9.5\%$ 。

所以，正确选项是 D。

107. 2019 年全国房地产开发投资增长最快的地区是：

- A. 东部地区
- B. 中部地区
- C. 西部地区
- D. 东北地区

【答案】C。解析：

根据表 1 数据可知，2019 年全国房地产开发投资增长：东部地区 7.7%；中部地区 9.6%；西部地区 16.1%；东北地区 8.2%。

因此，投资增长最快的地区是“西部地区”。

所以，正确选项是 C。

108. 2019 年全国住宅投资在房地产开发投资中的比重约为：

- A. 73%
- B. 83%
- C. 60%
- D. 67%

【答案】A。解析：

根据文字资料可知：2019 年 1~12 月，全国房地产开发投资 132194 亿元……其中，住宅投资 97071 亿元。

根据公式：比重=部分量/整体量。代入数据可得： $97071 \div 132194 > 70\%$ 。与 A 项的数据最为接近。所以，正确选项是 A。

109. 2019 年全国商品房销售面积同比下降幅度最大的地区是：

- A. 东部地区
- B. 中部地区
- C. 西部地区
- D. 东北地区

【答案】D。解析：

根据表 2 数据。

本题求“降幅”，可以直接排除 C 项（因为西部地区未下降）。

2019 年商品房销售面积降幅为：东部地区-1.5%；中部地区-1.3%；东北地区-5.3%。比较可知“东北地区”同比下降幅度最大。

所以，正确选项是 D。

110. 根据上述材料可以推出：

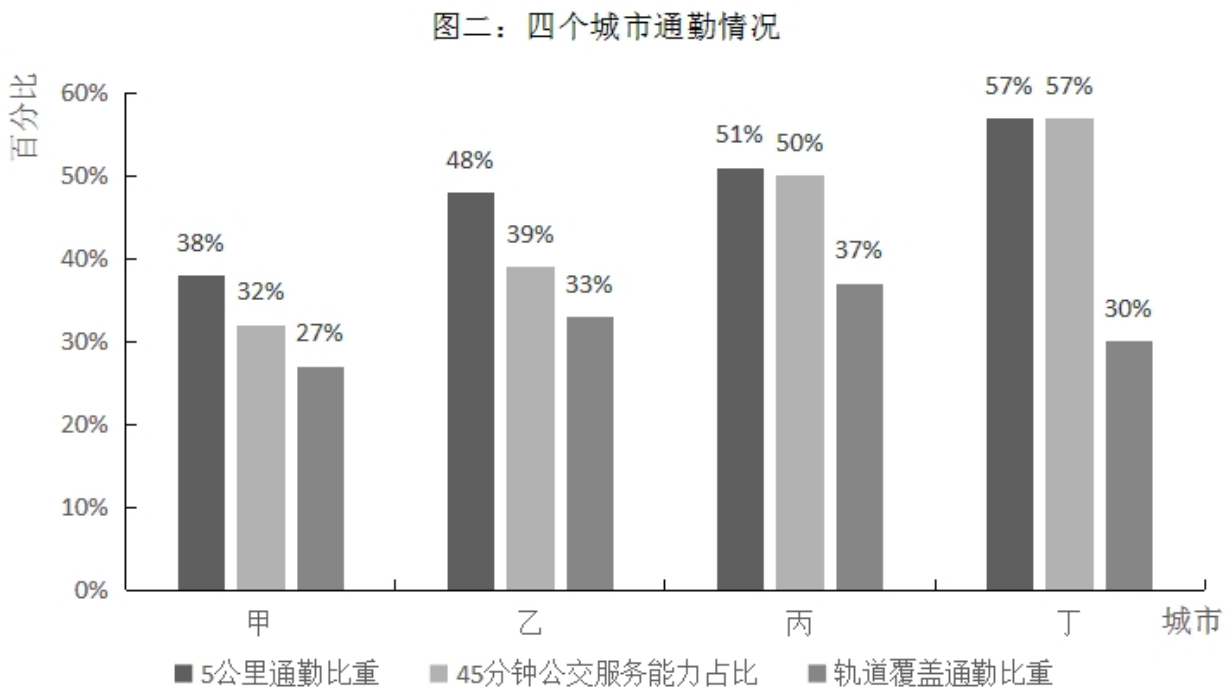
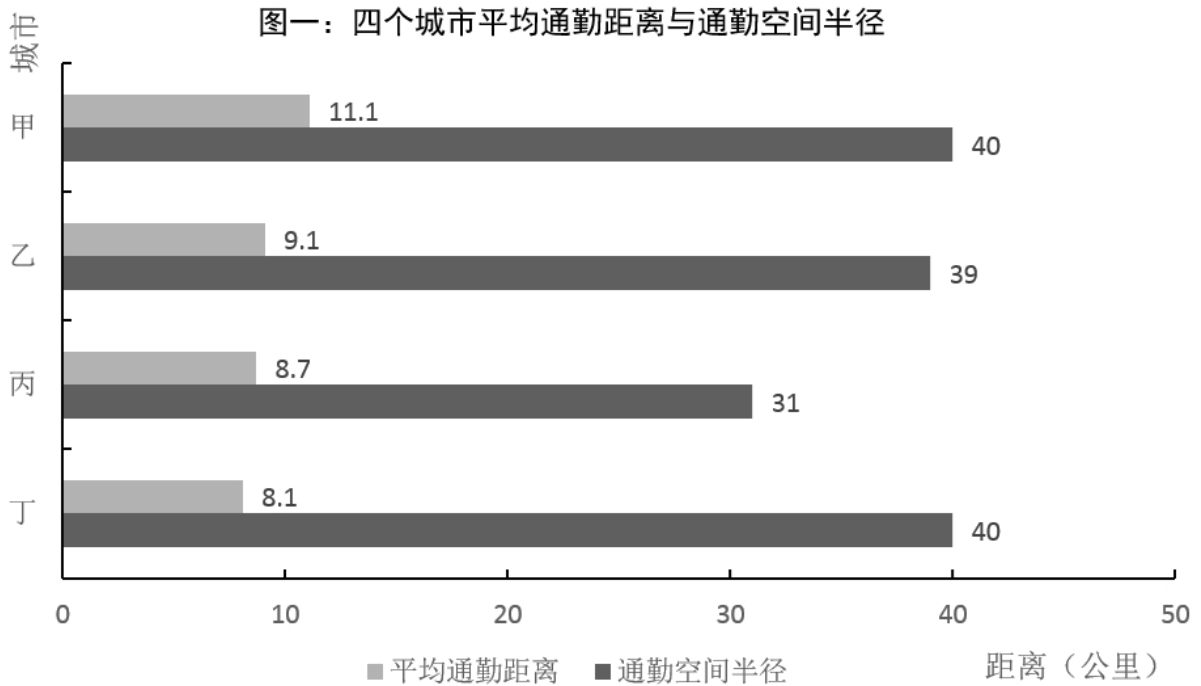
- A. 与上一年相比，2019 年全国住宅投资和住宅销售面积均有增长
- B. 与上一年相比，2019 年全国商品房销售面积和销售额均有下降
- C. 与上一年相比，2019 年全国住宅销售额和办公楼销售额均有增长
- D. 与上一年相比，2019 年东北地区商品房销售面积和销售额均有下降

【答案】A。解析：

A 项，根据文字资料可知，“2019 年 1~12 月，住宅投资增长 13.9%……住宅销售面积增长 1.5%”，同比增长率均大于 0，即“与上一年相比，2019 年全国住宅投资和住宅销售面积均有增长”。因此 A 项可以推出，当选。

所以，正确选项是 A。

二、根据以下资料，回答 111~115 题。



111. 在四个城市中，通勤空间半径最短的是：

- A. 甲市
- B. 乙市
- C. 丙市
- D. 丁市

【答案】C。解析：

根据图 1 数据可知：甲市通勤空间半径为 40 公里，乙市通勤空间半径为 39 公里，丙市通勤空间半径为 31 公里，丁市通勤空间半径为 40 公里。

则丙城市的通勤空间半径最短。

所以，正确选项是 C。

112. 平均通勤距离超过了四个城市平均值的有：

- A. 一个城市
- B. 两个城市
- C. 三个城市
- D. 四个城市

【答案】A。解析：

根据图 1 数据可知：甲市平均通勤距离为 11.1 公里，乙市平均通勤距离为 9.1 公里，丙市平均通勤距离为 8.7 公里，丁市平均通勤距离为 8.1 公里。

根据公式：平均数=总数/总个数，可知 4 个城市的平均值为：

$$(11.1+9.1+8.7+8.1) \div 4=9.35 \text{ (公里)}。$$

则可知超过了四个城市平均值的只有甲城市（11.1 公里），即只有 1 个城市。

所以，正确选项是 A。

113. 如果 5 公里内可采用步行或自行车等绿色出行方式上班，超过半数的通勤人口可以采用绿色出行方式上班的城市有：

- A. 甲市和乙市
- B. 甲市和丙市
- C. 乙市和丁市
- D. 丙市和丁市

【答案】D。解析：

根据图 2 数据可知：甲市 5 公里通勤比重为 38%，乙市 5 公里通勤比重为 48%，丙市 5 公里通勤比重为 51%，丁市 5 公里通勤比重为 57%。

题干“如果 5 公里内可以采用步行或自行车等绿色出行方式上班，超过半数的通勤人口可以绿色出行方式上班的城市”，可理解为：超过半数的通勤人口在 5 公里以内的城市，即为 5 公里通勤比重大于一半（50%）的城市。

直接读数可知，超过半数（50%）的有丙市（51%）和丁市（57%）。

所以，正确选项是 D。

114. 通勤人口被轨道交通覆盖的比重最大的城市是：

- A. 甲市
- B. 乙市
- C. 丙市
- D. 丁市

【答案】C。解析：

根据图 2 数据可知：甲市轨道覆盖比重为 27%，乙市轨道覆盖比重为 33%，丙市轨道覆盖比重为 37%，丁市轨道覆盖比重 30%。

则通勤人口被轨道交通覆盖的比重最高的是丙市（37%）。

所以，正确选项是 C。

115. 关于四个城市通勤的公共交通情况，下列说法正确的是：

- A. 甲市公共交通服务能力最强但是轨道覆盖通勤最差

- B. 甲市公共交通服务能力最弱并且轨道覆盖通勤最差
- C. 乙市公共交通服务能力最强但是轨道覆盖通勤一般
- D. 丁市公共交通服务能力最强并且轨道覆盖通勤最好

【答案】B。解析：

A 项，根据图 2，甲市 45 分钟公交能力占比为 32%，低于乙市（39%）、丙市（50%）、丁市（57%），可知甲市的公共交通服务能力不是最强而是最弱。A 项错误，不能推出，排除。

B 项，根据图 2，甲市 45 分钟公交能力占比为 32%，低于乙市（39%）、丙市（50%）、丁市（57%），可知甲市的公共交通服务能力最弱；甲市轨道覆盖比重为 27%，低于乙市（33%）、丙市（37%）、丁市（30%），可知甲市的轨道覆盖通勤最差。B 项说法正确，可以推出，当选。

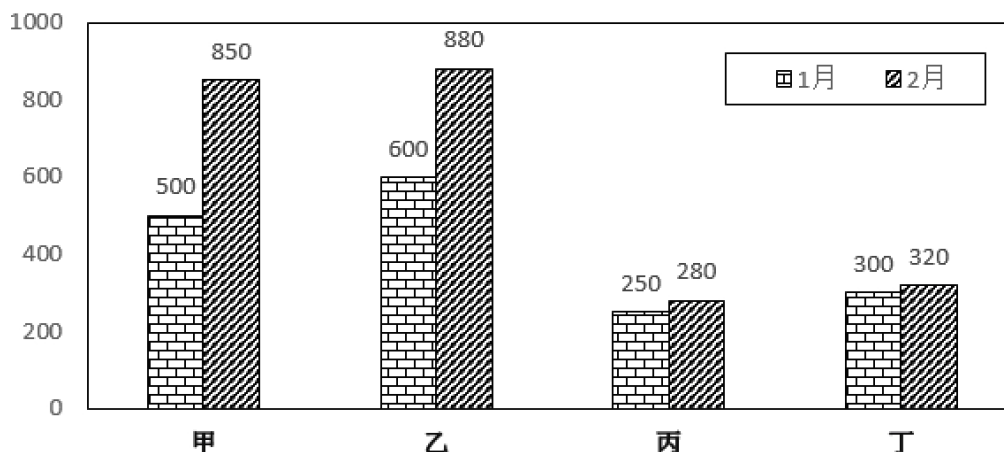
所以，正确选项是 B。

三、根据以下资料，回答 116~120 题。

表1：C集团公司各车间工人数、月平均工资情况

车间	职工人数（人）		月平均工资（元）	
	1月	2月	1月	2月
甲车间	500	550	5000	5200
乙车间	600	580	4500	4600
丙车间	300	320	6000	6500
丁车间	200	200	8000	7950
合计	1600	1650	-	-

表2：C集团公司各车间产值情况



116. 与上个月相比较，2 月份职工人数变动幅度最大的是：

- A. 甲车间
- B. 乙车间
- C. 丙车间
- D. 丁车间

【答案】A。解析：

根据表格第二列和第三列的数据。

根据公式：增长率=（现期量-基期量）/基期量，可得与上个月相比较，2 月份各车间职工人数增长

率（变动幅度）分别为：

甲车间职工人数增长率： $(550-500)/500=1/10$ 。

乙车间职工人数增长率： $(580-600)/600=-1/30$ 。

丙车间职工人数增长率： $(320-300)/300=1/15$ 。

丁车间职工人数增长率： $(200-200)/200=0$ 。

比较可知，2月份职工人数变动幅度最大的是甲车间。

所以，正确选项是A。

117. 与上个月相比较，2月份平均工资增长速度最快的车间是：

- A. 甲车间
- B. 乙车间
- C. 丙车间
- D. 丁车间

【答案】C。解析：

根据表格右侧两列的数据。

根据公式：增长率=（现期量-基期量）/基期量，可得与上个月相比较，2月份各车间平均工资增长率（增长速度）分别为：

甲车间月平均工资增长率： $(5200-5000)/5000=1/25$ 。

乙车间月平均工资增长率： $(4600-4500)/4500=-1/45$ 。

丙车间月平均工资增长率： $(6500-6000)/6000=1/12$ 。

丁车间月平均工资增长率： $(7950-8000)/8000<0$ 。

比较可知，2月份平均工资增长速度最快的车间是丙车间。

所以，正确选项是C。

118. 对C集团公司1~2月份的产值贡献率最大的是：

- A. 甲车间
- B. 乙车间
- C. 丙车间
- D. 丁车间

【答案】B。解析：

根据图1的数据。

各车间产值贡献率=各车间产值/总产值。

所谓对C集团公司1~2月份的产值贡献率最大的车间，就是产值占总产值比重最大的车间。

总产值一定，则比较（1月+2月）各车间的的产值大小即可。

观察柱状图，乙车间产值1月份（600万元）、2月份（880万元），均高于其他车间，因此，1~2月份乙车间的产值最高，即贡献率最大。

所以，正确选项是B。

119. 与上个月相比较，C集团公司2月份的总产值增长额是：

- A. 520万元
- B. 650万元
- C. 680万元
- D. 710万元

【答案】C。解析：

根据图 1 的数据。

根据公式：增长量=现期量-基期量。可得 C 集团公司 2 月份的总产值增长额为：

$$(850+880+280+320) - (500+600+250+300) = 680 \text{ (万元)}。$$

所以，正确选项是 C。

120. 能够从上述资料中推出的是：

- A. 1 月份人均产值最大的是乙车间
- B. 2 月份各车间的人均产值都有所上升
- C. 2 月份丁车间的人均产值低于 C 集团公司的人均产值
- D. C 集团公司 2 月份的月工资增长率低于月产值增长率

【答案】B。解析：

A 项：人均产值=产值 / 人数。根据表格及图形数据，可知 1 月份甲车间人均产值=500/500=1，乙车间人均产值=600/600=1，丙车间人均产值=250/300=0.8，丁车间=300/200=1.5。因此，丁车间的人均产值最大，A 项说法错误，不能推出，排除。

B 项：根据表格及图形数据，2 月份甲、乙、丙、丁各车间的人均产值分别为：850/550≈1.5，880/580≈1.5，280/320≈0.9，320/200=1.6。各车间 2 月人均产值都大于 1 月人均产值，即都有所上升。B 项说法正确，可以推出，当选。

所以，正确选项是 B。

全部测验到此结束！

请扫描QQ二维码，备注“公务员考生”加QQ好友，
免费下载曹长远老师精解历年公务员考试申论、行测、
面试真题完整解析资料。

精品资料，永久免费！



扫描二维码，加QQ好友