

2013年5月13日山东省公务员考试

《行政职业能力测验》真题

说明

一、此项测验分为五个部分，共120题，总时限120分钟，各部分不单独计时，但都给出参考时限，供答题时合理分配时间。

二、此项测验科目代码为“1”。请按照要求在答题卡上填写好自己的姓名，涂写好准考证号、科目代码。

三、必须在答题卡上答题：在题本上答题，一律无效。

严禁折叠答题卡！

第一部分 言语理解与表达

(共30题，参考时限30分钟)

本部分包括表达和理解两方面的内容。请根据题目要求，在四个选项中选出一个最恰当的答案。

- 一般地说，“智慧”不同于“知识”的最大特点在于“智慧”具有原创性。“知识”要求“广”，“智慧”要求“新”。但两者又非绝对_____；“智慧”必须有“知识”作基础，反之，只读死书，而无己见、无创意，那就容易成为_____，也不算是“智慧”。
A. 对立 学究
B. 矛盾 古董
C. 等同 桎梏
D. 排斥 束缚
- 文学解读和批评可以是感性的、印象式的，也可以是理性的和高度理论化的。文学不是可以用单纯的社会学方法便可以_____的，就像心灵不能用此时此刻或彼时彼刻的一孔之见来一概而论。
A. 可见一斑
B. 一览无余
C. 明察秋毫
D. 拨云见雾
- 幸福有没有标准？我认为，现实生活离不开比较，但是幸福的比拼，本身就是比较_____的事情。幸福耐不住人家打扰，经不起科学研究，当幸福成为指数、成为概念、成为一批标准时，也就变得_____了。
A. 混乱 一文不值
B. 私密 可有可无
C. 模糊 无足轻重
D. 荒诞 遥不可及
- 周敦颐通过自己的努力，丰富和发展了儒学思想理论体系，开拓了儒学发展的新境界，使之面貌_____，一扫魏晋南北朝及隋唐五代的_____，回归到原有的正统地位，赢得了与释道竞争的全面胜利，取得了意识形态的主导权。
A. 独树一帜 弊端
B. 柳暗花明 萧条
C. 脱胎换骨 落寞
D. 焕然一新 颓势
- 托尔斯泰创造了小说艺术的巅峰，他能把拿破仑进军俄国的战争史诗般场面驾驭自如，能把安娜的人性刻画得_____，像这样的大手笔再也没有了。
A. 惟妙惟肖
B. 妙笔生花
C. 入木三分
D. 鬼斧神工
- 近年来，网络阅读、手机阅读并存的多元化阅读方式，带来了铺天盖地的_____，这在_____人们知识面的同时，也使得以快餐式、跳跃性、碎片化为特征的“浅阅读”取代了“深阅读”。
A. 资讯 拓展
B. 信息 延伸
C. 新闻 扩大
D. 内容 开拓
- 灾难性事件往往以突发的方式出现，给个人与社会造成巨大的破坏和影响。灾难的突发性决定了报道的_____是第一位的，最快的时间，最新的报道，才能满足人们在灾难发生后对_____的迫切

需求和思想混乱时的心理需求。能否快速地投入新闻报道成为决定此类新闻报道能否成功的关键。

- A. 内容 真相
B. 方式 沟通
C. 实效 事实
D. 速度 信息
8. 留学异国的人常有“边缘人”的苦闷。人们显然不可能在进入一块陌生国土的同时，就在一瞬间也加入它的文化，而原来的文化背景又会由于天长地远而渐渐疏离。在实际生活中，两种_____的文化，会经常骤然直率地在我们面前相遇、碰撞，一开始真有无所适从亦无可躲避的_____。
- A. 水火不融 尴尬
B. 截然不同 窘迫
C. 南辕北辙 狼狽
D. 针锋相对 失落
9. 生活中，每一秒都有无数种可能。任何瞬间一旦错过，就永远不会再重演，然而只有那些能够向我们_____足够有力信息和情绪的决定性瞬间才有记录的价值和意义。为了记录这样的瞬间，摄影师需要付出很多，比如洞察这种瞬间的感知力，等待这种瞬间的_____和捕捉这种瞬间的_____。
- A. 传递 耐心 技巧
B. 展示 信心 素质
C. 表达 决心 能力
D. 获取 恒心 灵感
10. 自人类社会有了国家，就开始了征税的历史。从古到今，各国开征的税种_____，但总的来说，可以将它们_____为直接税和间接税两大类。直接税如土地税、房屋税等，间接税如盐税、渔税等。两类税种本身以及主体税种的_____经历了一个漫长的演进过程。
- A. 大同小异 概括 出现
B. 林林总总 划分 发展
C. 不胜枚举 归纳 更替
D. 五花八门 合并 蜕变
11. 如果把不同的异文化仅看成是认识的对象、认识的客体，就意味着主体对客体可以任意地处置，异文化作为客体也就成为被研究、被注视、被处置、被奴役的对象，_____。殖民主义时期殖民者对土著文化采用的就是这种态度。
- 填入划横线部分最恰当的一句是：
- A. 这里就会出现不平等
B. 这在当今社会已成为一种常见的现象
C. 同时也无法赢得对方的尊重
D. 这样跨文化交际就难以进行
12. 所谓国民媒介素养，是指国民正确判断媒介信息的价值、意义和作用并有效使用和传播信息的素养。在信息时代，国民媒介素养已成为国民综合素养的重要组成部分。作为媒介受众，国民如果具有较高的媒介素养，就可以分清大众传媒背后的各种思想意识和价值观念，对接收的信息去伪存真、去粗取精，从而坚持和弘扬健康向上的观念和文化，抵制和批判消极腐朽的观念和文化。
- 这段文字意在说明：
- A. 什么是国民媒介素养
B. 提高国民媒介素养的重要意义
C. 如何保持较高的媒介素养
D. 要分层推进不断提高国民媒介素养
13. 天坛由于天地同祀，故内外垣墙皆前方后圆。主要建筑皆为圆形，而圜丘外遗墙和祈年殿外垣墙皆为方形，象征天圆地方。天坛内外垣墙内遍植槐柏，一片绿海，摒除视野的一切干扰。置身圜丘，仰望苍天，环视绿色大地，肃穆的氛围，引向皇权神授，天地人合一，人与天地对话的境界。祈年殿中的四柱象征四极，内外双列十二柱喻十二月及十二时辰。顶棚高耸，龙蟠藻井，祭祀时香烟飘渺，乐声齐鸣，加强了对上天的崇敬与信仰。这段文字主要介绍了天坛的：
- A. 建筑意境
B. 艺术风格
C. 布局特点
D. 设计理念
14. 当宇航员在国际空间站外执行任务时，太空中的化合物会粘在他们的衣服上，被带回空间站。而宇宙的气味就在这些特殊的化合物上。于是他们就“闻到”了宇宙的真是气味：外太空闻起来像是汽车比赛中的气味，混合了发热金属、柴油和烧烤的气味，这些气味主要是那些快要消亡的恒星剧烈燃烧产生的副产品散发出来的。这种副产品是一种气味强烈的化合物——多环芳烃。这些分子充斥着整个宇宙，并且会永远飘浮下去。彗星、流星和太空尘埃中都有它的身影，它们也是地球生命最初形成时的重要成分之一，地球上的煤炭、石油甚至食物中，也都没能缺少它。

下列说法与这段文字相符的是：

- A. 即将消亡的恒星在剧烈燃烧中会产生多环芳烃 B. 多环芳烃是地球生命得以延续和进化的基础
C. 太空中的化合物种类丰富 D. 宇宙气味对宇航员有一定危害

15. 双轨制度是中国从计划经济向市场经济过渡所采取的制度安排，曾在各个经济领域广泛使用。到目前为止，中国所有工业品和绝大多数农产品的市场已经全部放开，但是粮食领域的双轨制度依然存在。这在一个侧面反映出粮食流通体制的改革具有复杂性和特殊性。

根据这段文字，关于“双轨制度”理解正确的是：

- A. 双轨制度在市场经济下完全退出时机尚不成熟 B. 在计划经济时期，工业产品普遍采用双轨制度
C. 农产品市场的全面开放指日可待 D. 粮食市场的双轨制度限制了粮食的自由贸易

16. 最近，研究人员开发出一种新型锂电池，有望广泛用于笔记本电脑、手机等电子产品。传统的锂电池使用液态电解质，并用一层聚合物薄膜隔开正负极，而在这种新型锂电池中，电池的正负极被融合到一起，制作出一种类似果冻的胶状物，这种胶状物看起来是固态的，但其中 70%的成分是液体电解质，可以很好地起到导电作用。新型锂电池功能与传统锂电池相当，突出优点在安全方面。传统锂电池如果封装工艺不好，起火和爆炸的风险相对较高，而使用胶状物的新型锂电池相比之下就要安全得多。

根据这段文字可以知道：

- A. 新型锂电池的胶状物燃点更高所以更安全 B. 传统锂电池不需要聚合物隔膜隔开正负极
C. 新型锂电池已广泛使用于手机等电子产品 D. 两种锂电池的内部结构相异但导电原理相同

17. 自上世纪 90 年代以来，稀土的全球年消费量从 3.3 万吨增加到 10 万多吨。稀土不仅是钢铁、有色金属、石油等传统产业不可缺少的重要原料，而且在光电信息、催化、新能源、激光等高新技术和新材料领域中显示出不可替代的作用。当今世界，几乎每隔 3~5 年就会发现稀土的一种新用途，每四项新技术就有一项与稀土有关。中国是稀土最大的资源国，保护稀土资源刻不容缓。

这段文字主要说明：

- A. 稀土的特性和价值正逐步被人类了解 B. 我国稀土资源的开发利用前景广阔
C. 国际社会已将稀土视为一种战略资源 D. 稀土的开发利用制约着高新技术应用

18. 在城市化的进程中，地铁等大型公共设施或建筑，常常承载着城市记忆的功能，是城市历史文化的一部分。城市中的大型公共建筑并非要紧跟潮流，也无需趋向同一化，而是要将建筑与城市的历史文脉、人文环境等相联系。在某种程度上，焕然一新已经成为主导性的城市美学追求，城市因而处于种种不必要的求新求变中，城市建筑特色模糊，有时沦为“换装比赛”的牺牲品，久而久之，使得城市的文化内涵始终难以形成和延续。

这段文字意在强调：

- A. 城市建筑缺乏整体设计会使城市失去人文特色
B. 城市的文化内涵无法形成和延续到了刻不容缓的境地
C. 城市建设的求新求变会导致城市的模式化
D. 历史和人文在城市建设中是不可忽略的重要元素

19. 英国保守党党魁亲自在广告中招揽年轻人。工党设有青年工党全国委员会，并在 2005 年修订的党章中指出，要争取年轻人对工党理念和主张的共鸣；自由民主党甚至放松年龄，连 12 岁的儿童都可以加入其青年组织。这也推动了政党领袖的年轻化趋势，给英国政界带来了活力：前工党首相布莱尔 44 岁就上任，现任首相卡梅伦 39 岁就当了保守党领袖。

这段文字意在说明：

- A. 英国鼓励青年从政的文化和环境俱佳 B. 英国的三大政党都重视吸收年轻成员
C. 英国青年人有着较强的参政意识 D. 英国政党领袖年轻化的趋势日益明显

20. 在目前地球上所有的生命中，人类已经不是传统意义上食物链上的成员，而是在制造甚至控制着食物链，并对其周围的自然生态系统施加前所未有的影响。原子武器、转基因技术的滥用，足以使我

们赖以生存的地球生命系统毁灭；追求享乐的消费模式所制造的垃圾将覆盖这个星球，并提前透支了子孙后代的地下资源、空间资源甚至太空资源；日益升温的地球已为人类引以自豪的技术文明敲响了警钟。

这段文字意在说明：

- A. 地球升温与人类活动有关，必须引起重视
- B. 人类在发展技术的同时，必须注重可持续发展
- C. 人类对自然进行着前所未有的破坏，必然深受其害
- D. 技术进步改变了人类的生活方式，造成了严重的后果

21. ①历史上严重的干旱和洪水给生命和财产带来了难以估计的损失
②但却未能从根本上摆脱严重的严重的干旱和洪水反复给经济社会带来的巨大灾难
③几千年来，人类以巨大的努力不屈不挠地进行着筑堤防洪、截流蓄水、开渠引水、掘井取水等传统模式的水利建设，推动着文明的发展
④而现代社会在严重的旱涝灾害面前仍然脆弱无力
⑤而且到处分布和大规模聚集的人口更易受生态破坏、气候恶化带来的自然灾害高频率、高难度的更大冲击

将以上 5 个句子的顺序重新排列，语序正确的是：

- A. ③②①④⑤
- B. ①④③②⑤
- C. ③④⑤②①
- D. ①③④②⑤

22. ①根据专业统计，消费者在每封信件上只会停留短短 7 秒钟
②要想消费者从众多的直邮中拆开你的信件，那你的信封就必须够独特，够有诱惑力
③如果将企业的直邮销售看作一个产品，那么信封就是这个产品的包装
④如果目标顾客连你的信封都不拆开，就谈不上直邮营销的成功率了
⑤目标顾客邮箱里天天电话单、朋友寄来的贺卡、银行账单、各种企业目录等信件源源不断

将以上 5 个句子的顺序重新排列，语序正确的是：

- A. ④①②③⑤
- B. ③⑤②①④
- C. ⑤①④③②
- D. ①⑤③②④

23. 1977 年，在安徽阜阳西汉汝阴侯夏侯灶墓中出土了“不知名漆器”，经考证，它是世界上现存的年代最早且具有确切年代的圭表。“不知名漆器”打开后顺着南北方向摆放，利用其北侧立耳在正午时投下的影子，就能指示冬至、春分、夏至和秋分的到来。这种类型圭表适用的地理纬度是固定的，经测算，汝阴侯墓圭表的使用纬度恰恰就在汉代长安到汝阴侯国一带。这架圭表的精妙之处还在于，四个节气日影所在的位置不是用刻度表示，而是暗含在木块和漆器上的一些特殊图案和位置中。

关于这架圭表，以下说法正确的是：

- A. 可指示二十四节气
- B. 使用年代不详
- C. 适用于特定地理位置
- D. 表上标有详细的时间刻度

24. 考试技术有先进和落后之分，但高校招考制度很难说有先进和落后之分。1993 年，有学者研究指出：考试制度与各国的国家教育制度及社会情况密切相关，有些国家的考试制度具有高度持久性，而且不易改变；有些国家的考试制度则正在经历实质、甚至快速的改制。此外，各国考试制度的改革方向也不尽相同。

这段文字体现了作者怎样的观点？

- A. 对考试制度应进行历史的客观的评价
- B. 高校招考制度各有千秋，很难区分优劣
- C. 应根据国家的具体情况改革高校招考制度
- D. 国外的考试制度历史悠久，值得借鉴

25. 若批评不自由，则赞美无意义。从某种意义上讲，赞美的可信度要靠批评的自由度来检验。如果我们处在一个不能自由表达批评意见的环境中，那么无论赞美的声音表达得有多么充分，也不能让公众信以为真，因为最真实的评价总是在一个可以自由竞争的言论环境中产生的。一旦缺失了这一保

障赞美言论公信力的制度土壤，哪怕赞美真的是出自当事人的真情实感，效果也会大打折扣。

对这段文字的主旨概括最准确的是：

- A. 赞美与批评是矛盾的统一体
- B. 真实的赞美才能达到最好的效果
- C. 批评和赞美都需要自由的言论环境
- D. 能够自由表达批评才能有真实的赞美

26. 通常人们认为，废旧的老式电视机显像管（阴极射线管）是一种包含有毒物质的废料，但一项新研究显示，这种废料也许有用。研究人员在放射性活度 800 万亿贝克勒尔的钴放射源和测量辐射剂量的仪器之间放置阴极射线管玻璃的碎屑，以测定其屏蔽放射线的能力。分析结果表明，即使对阴极射线管的玻璃碎屑不进行任何加工，55 厘米厚的玻璃碎屑就能使辐射剂量下降至原来的 1%，这相当于约 9 厘米厚的铅板的屏蔽能力。而迄今为止铅被认为是吸收、屏蔽核辐射能力最强的物质。如果将玻璃碎屑和粉碎阴极射线管产生的玻璃粉混合到一起，那么约 40 厘米厚度就能达到上述效果。关于阴极射线管的玻璃碎屑，以下说法正确的是：

- A. 吸收核辐射的能力和铅不相上下
- B. 厚度增加，其屏蔽核辐射的能力也会提高
- C. 其包含有毒物质的观点受到质疑
- D. 对其加工的精细程度会影响屏蔽核辐射的能力

27. 艺术博物馆经过近 200 年的发展，已经从最初的“艺术家的机构”演变为今天“公众的艺术机构”。艺术博物馆的馆长、总监、策展人发现，他们现在面临的最大问题不是和捐赠人、收藏家、同行打交道，而是如何把没有受过艺术教育，缺乏艺术体验的普通人吸引到艺术博物馆里来。潜在的观众群不进博物馆是因为他们不懂艺术史，缺乏相关的艺术体验，一直认为博物馆不欢迎他们，里面没有让他们感兴趣的东西。消除这种“不舒服感”首先需要淡化艺术博物馆的精英色彩。艺术并不只关乎大人物，更关乎普通人。从社会学角度讲，后者更重要。

这段文字主要说明：

- A. 艺术教育的普及将大众引向博物馆
- B. 去精英化是当下艺术发展的方向
- C. 艺术博物馆应主动贴近普通大众
- D. 公众的艺术欣赏水平和层次不断提高

28. 政府职能与成本问题一直备受争议，但这方面的研究似乎还处在一种观点与立场远未一致的分裂状态，一个重要原因是研究视角与方法的局限。大体上看，这类研究有两条思路，一条是信守新古典经济学理论预设，认为市场可以有效解决经济社会发展中的问题，持“小政府”观点；另一条是信守政府干预主义理论预设，认为政府不时干预是市场能够健康运转的必要条件。笔者认为，要解决这种困境，必须有新的理论视野和新的研究方法，而新兴古典经济学理论就是其中之一。

这段文字接下来最有可能讲述的是：

- A. 新兴古典经济学的理论框架和研究方法
- B. 新理论视野对提高政府的行政效率有何帮助
- C. 新古典经济学理论预设的局限性
- D. 政府职能与成本之间矛盾难解的原因

29. 传统节日有了法定假期，未必就不会渐行渐远，一个古老节日之所以沿袭不衰，真正动因不在于它有多热闹、能带来多少商机，而在于它承载着中国人代代累积下来的那份感情，流淌着中华民族赖以生存繁衍的精神血脉和文化基因。如今社会进步、经济发展，人们对传统节日有了更高的要求 and 期待，既期待它回归，帮助我们找到历史深处民族精神的根，也期待它更新，富有实在鲜活的当代内容。而无论哪种期待，都是期待传统节日更厚重、更有文化、更有精神内涵。

这段文字旨在说明：

- A. 过度商业化会削弱传统节日的精神内涵
- B. 传统节日的生命力在于其精神内涵的继承与发扬
- C. 人们期待历史价值与现实意义相统一的传统节日
- D. 传统节日可以为人们提供情感归宿和精神家园

30. 20 世纪 80 年代以来以市场为取向的改革，使人力资本的市场价值得以实现，居民的教育收益率从较低水平提高到 10% 左右，这也是不同受教育水平劳动者之间收入差距扩大的重要原因。随着劳动者受教育程度普遍提高，高学历劳动者不再稀缺，教育收益率逐渐稳定，高学历与低学历劳动者的工资比不再上升，近年来甚至出现工资趋同的现象，不同学历劳动者之间的收入差距在缩小。随着

我国中、高等教育的进一步普及和教育公平得到保障，教育对缩小收入分配差距的积极效应将进一步显现。

与这段文字内容相符的是：

- A. 学历高低与劳动者收入多少成正比
- B. 劳动者受教育程度普遍提高，不同学历劳动者之间的工资比稳中有降
- C. 人力资本市场不断调整，使得教育因素对收入的影响逐渐减小
- D. 教育普及和教育公平的保障，使收入分配差距不断缩小

第二部分 常识判断

(共 20 题，参考时限 10 分钟)

根据题目要求，在四个选项中选出一个最恰当的答案。

- 31. 关于我国防震减灾和抗震救灾工作的说法，不正确的是：
 - A. 防震减灾工作应当纳入县级以上国民经济和社会发展规划
 - B. 国家鼓励和支持防震减灾科研活动和先进科研成果推广工作
 - C. 国务院抗震救灾指挥机构负责统一组织各级各类抗震救灾工作
 - D. 中国人民解放军按照国务院和中央军委的命令执行抗震救灾任务
- 32. 关于中国共产党的会议，下列说法不正确的是：
 - A. 中共十三大开幕式第一次提出“建设有中国特色社会主义”的崭新命题
 - B. 中共十四大确立了我国经济体制改革的目标是建立社会主义市场经济体制
 - C. 中共十五大确立了依法治国的基本方略
 - D. 中共十六大确立了全面建设小康社会的奋斗目标
- 33. 关于山东省情，下列说法不正确的是：
 - A. 截至 2012 年，山东省粮食产量实现“九连增”
 - B. 聊城、菏泽两市和东平县被纳入中原经济区规划
 - C. 目前发现最早的山东人——“沂源人”，可以把山东的历史推到四五十万年以前
 - D. 山东省 2013 年生产总值预期增长目标是 9.5%左右
- 34. 安全生产法规定，在生产经营单位中，对安全生产工作负全面责任的是：
 - A. 生产经营单位中负责安全生产工作的分管负责人
 - B. 所在行政区域地方政府的上级政府安全生产管理部门
 - C. 所在行政区域地方政府的安全生产管理部门
 - D. 生产经营单位的主要负责人
- 35. 甲乙结婚后，乙的父母于 2011 年 11 月 1 日出资 300 万为甲乙购买了房屋，房屋产权登记在乙的名下，由于甲外出打工，乙长期在娘家居住，经夫妻协商将房屋出租。2012 年 4 月 20 日，因甲在外出打工期间与他人同居，乙提起诉讼离婚，法院判决甲与乙离婚。下列说法不正确的是：
 - A. 该房屋认定为乙的个人财产
 - B. 该房屋应视为乙的父母只对乙的赠与
 - C. 房屋租金属于夫妻共同财产
 - D. 应当将房屋视为夫妻共同财产并依法分割
- 36. 当事人因以下协议发生争议，不能适用合同法的是：
 - A. 商品房买卖合同
 - B. 收养协议
 - C. 赠与协议
 - D. 政府采购协议
- 37. 关于世界贸易组织 (WTO)，下列说法不正确的是：
 - A. 前身是关税及贸易总协定
 - B. 2001 年中国成为成员
 - C. 俄罗斯不是其成员
 - D. 总部设在瑞士日内瓦
- 38. 关于京杭大运河，下列说法不正确的是：
 - A. 北起北京，南到杭州
 - B. 流经河南洛阳

- C. 沟通海河、黄河、淮河、长江、钱塘江五大水系 D. 是世界上最长的人工运河
39. 关于唐代诗人及诗歌，下列说法不正确的是：
- A. “小李杜”指的是李商隐、杜牧
B. 王维和孟浩然是边塞诗的代表作家
C. 杜甫的诗因为反映了安史之乱时的社会现实而被称为“诗史”
D. “海内存知己，天涯若比邻”是王勃的名句
40. 我国历史上曾有一些人因参与处理中央政权与少数民族政权的关系而知名，下列对应不正确的是：
- A. 霍去病——匈奴 B. 岳飞——女真
C. 文天祥——蒙古 D. 于谦——鲜卑
41. 关于中国传统节日寒食节，下列说法不正确的是：
- A. 是农历中的二十四节气之一 B. 这一天人们按照习俗吃冷食
C. 是为了纪念春秋时的介子推 D. “且将新火试新茶”说的是节日之后的情景
42. 下列短语能体现“实践是认识的来源”这一哲学原理的是（ ）
- A. 三个臭皮匠，顶一个诸葛亮 B. 城门失火，殃及池鱼
C. 近水知鱼性，靠山识鸟音 D. 星星之火，可以燎原
43. 关于文学常识，下列说法不正确的是：
- A. “楚辞”是以屈原的诗歌为主 B. 《琵琶行》是杜甫的作品
C. 《红楼梦》原名《石头记》 D. 《儒林外史》反映的是科举制度
44. 下列战争及战争结果对应正确的是：
- A. 鸦片战争——签订《尼布楚条约》 B. 第二次鸦片战争——割让香港岛
C. 甲午战争——圆明园被焚毁 D. 八国联军侵华战争——庚子赔款
45. 下列哪项最合适选作这幅画的标签？



- A. 梵高 斗牛士 现代派 德国 B. 梵高 格尔尼卡 油画 荷兰
C. 毕加索 斗牛士 印象派 法国 D. 毕加索 纳粹 立体主义 西班牙
46. 关于日常生活用品，下列说法正确的是：
- A. 牙膏的成分中包括摩擦剂
B. 添加了高级脂肪酸的肥皂，质量更好一些
C. 加碘盐应注意防潮，保存在有阳光照射、干燥通风的地方
D. “生抽”是酿造酱油，而“老抽”是配制酱油
47. 山东省政府提出，要促进信息化和工业化深度融合，推动云计算、物联网等信息技术广泛应用，建设包括北斗系统示范工程、量子通信在内的新型信息技术类基础设施，健全信息安全保障措施，加快构建：
- A. 智慧山东 B. 美丽山东 C. 科技山东 D. 信息山东

48. 关于世界地理，下列说法不正确的是：
A. 里海是世界上最大的内陆湖
B. 刚果盆地是世界上最大的盆地
C. 巴西高原是世界上最高的高原
D. 安第斯山脉是最长的山脉
49. 由同一种元素所构成的不同单质被称为同素异形体。下列哪组物质不属于同素异形体？
A. 钢和铁
B. 金刚石和石墨
C. 红磷和白磷
D. 氧气和臭氧
50. 遇到雷电天气时，下列说法不正确的是：
A. 要及时从汽车中逃离
B. 在建筑物中应远离电话、电视等
C. 要远离单独的高大树木
D. 在野外可以蜷缩在地面较低的区域

第三部分 数量关系

(共 15 题，参考时限 15 分钟)

在这部分试题中，每道题呈现一段表述数字关系的文字，要求你迅速、准确地计算出答案。

51. 某天办公桌上的台历显示的是一周前的日期，将台历的日期翻到当天，正好所翻页的日期加起来是 168。那么当天是几号？
A. 20
B. 21
C. 27
D. 28
52. 一个圆形牧场的面积为 3 平方公里，牧民骑马以每小时 18 公里的速度围着牧场外沿巡视一圈，约需要多少分钟？
A. 12
B. 18
C. 20
D. 24
53. 某工厂生产的零件总数是一个三位数，平均每个车间生产了 35 个。统计员在记录时粗心地将该三位数的百位与十位数字对调了，结果统计的零件总数比实际总数少 270 个。问该工厂所生产的零件总数最多可能有多少个？
A. 525
B. 630
C. 855
D. 960
54. 某单位向希望工程捐款，其中部门领导每人捐 50 元，普通员工每人捐 20 元。某部门所有人员共捐款 320 元，已知该部门总人数超过 10 人，问该部门可能有多少个部门领导？
A. 1
B. 2
C. 3
D. 4
55. 甲乙两地相距 20 公里，小李、小张两人分别不行和骑车，同时从甲地出发沿同一路线前往乙地，小李速度为 4.5 公里/小时，小张速度为 27 公里/小时，出发半小时后，小张返回甲地取东西，并在甲地停留半小时后再次出发前往乙地。问小张追上小李时，两人距离乙地多少公里？
A. 8.1
B. 9
C. 11
D. 11.9
56. 在空间中最多能放置多少个正方体，使得任意两个正方体都有一部分表面相接触？
A. 4
B. 5
C. 6
D. 7
57. 箱子中有编号为 1-10 的 10 个小球，每次从中抽出一个并记下编号后放回，如是重复 3 次，则 3 次记下的小球编号的乘积是 5 的倍数的概率是多少？
A. 43.2%
B. 48.8%
C. 51.25%
D. 56.8%
58. 某单位举办象棋比赛，规则为胜一场得 4 分，负一场得 -1 分，平一场不得分。一轮比赛中参赛人员共 100 人，两两配对后分别比赛。所有人的总得分为 126 分，问该轮比赛中平局有多少场？
A. 4
B. 8
C. 12
D. 16
59. 有 100 个编号为 1-100 的罐子，第一个人在所有编号为 1 的倍数的罐子中倒入 1 毫升水，第二个人在所有编号为 2 的倍数的罐子中倒入 1 毫升水……最后第 100 个人在所有编号为 100 的倍数的罐子中倒入 1 毫升水，问此时第 92 号罐子中装了多少毫升的水？
A. 2
B. 6
C. 46
D. 92
60. 某单位共有职工 72 人，年底考核平均分数为 85 分，根据考核分数，90 分以上的职工评为优秀职工。已知优秀职工的平均分数为 92 分，其他职工的平均分数是 80 分，问优秀职工的人数是多少？

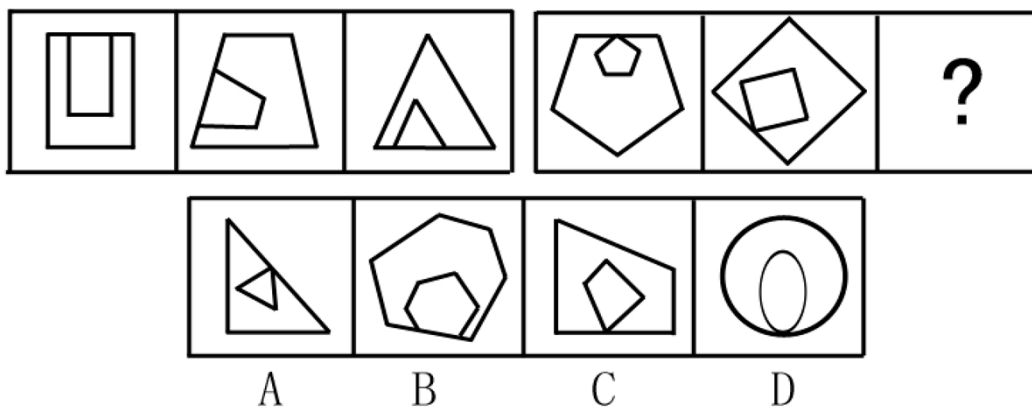
- A. 12 B. 24 C. 30 D. 42
61. 2 台大型收割机和 4 台小型收割机在一天内可以收完全部小麦的 $\frac{3}{10}$ ，8 台大型收割机和 10 台小型收割机在一天内可以收完全部小麦。如果单独用大型收割机和单独用小型收割机进行比较，要在一天内收完小麦，那么小型收割机要比大型收割机多用多少台？
A. 8 B. 10 C. 18 D. 20
62. 甲、乙两仓库各放有集装箱若干个，第一天从甲仓库移出和乙仓库集装箱总数同样多的集装箱到乙仓库，第二天从乙仓库移出和甲仓库集装箱总数同样多的集装箱到甲仓库，如此循环，则到第四天后，甲乙两仓库集装箱总数都是 48 个，问甲仓库原来有多少个集装箱？
A. 33 B. 36 C. 60 D. 63
63. 某彩票设有一等奖和二等奖，其玩法为从 10 个数字中选出 4 个，如果当期开奖的 4 个数字组合与所选数字有 3 个相同则中二等奖，奖金为投注金额的 3 倍，4 个数字完全相同则中一等奖。为了保证彩票理论中奖金额与投注金额之比符合国家 50% 的规定，则一等奖的奖金应为二等奖的多少倍？
A. 8 B. 9 C. 10 D. 11
64. 某公司推出的新产品预计每天销售 5 万件，每件定价为 40 元，利润为产品定价的 30%，公司为了打开市场，推出九折促销活动，并且以每天 10 万元的费用为产品的促销活动做广告宣传。问销量至少要达到预计销量的多少倍以上，每天的盈利才能超过促销活动之前？
A. 1.75 B. 2.25 C. 2.75 D. 3.25
65. 有甲、乙两个水池，其中甲水池中一直有水注入。如果分别安排 8 台抽水机去抽空甲和乙水池，则分别需要 16 小时和 4 小时；如果给甲水池加 5 台抽水机，则可以提前 10 小时抽空。若共安排 20 台抽水机，为了保证两个水池能同时抽空，则在甲水池工作的抽水机应该比乙水池多多少台？
A. 4 B. 6 C. 8 D. 10

第四部分 判断推理

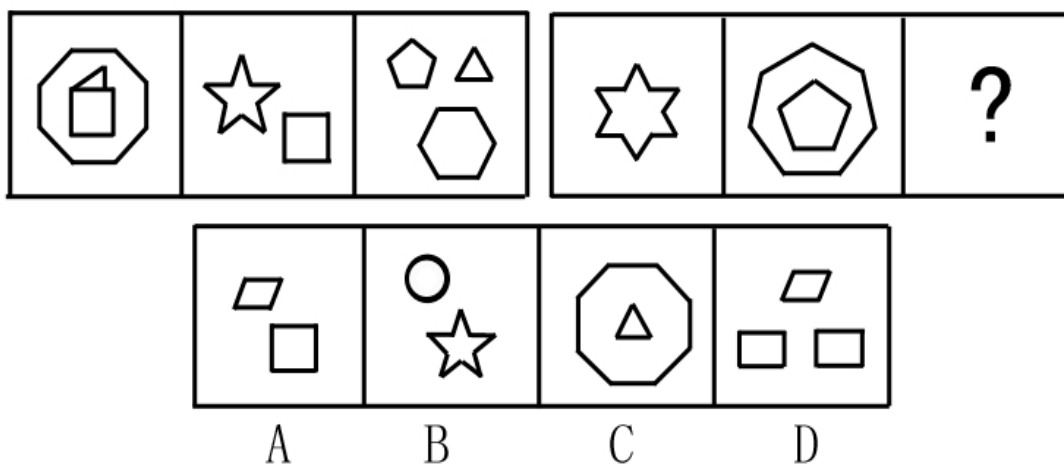
(共 35 题，参考时限 35 分钟)

一、图形推理。请按每道题的答题要求作答。

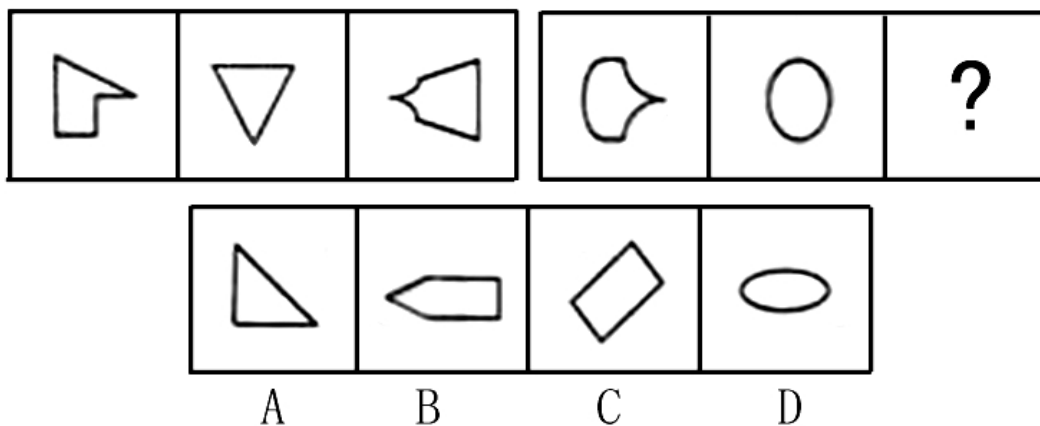
66. 从所给的四个选项中，选择最合适的一个填入问号处，使之呈现一定的规律性。



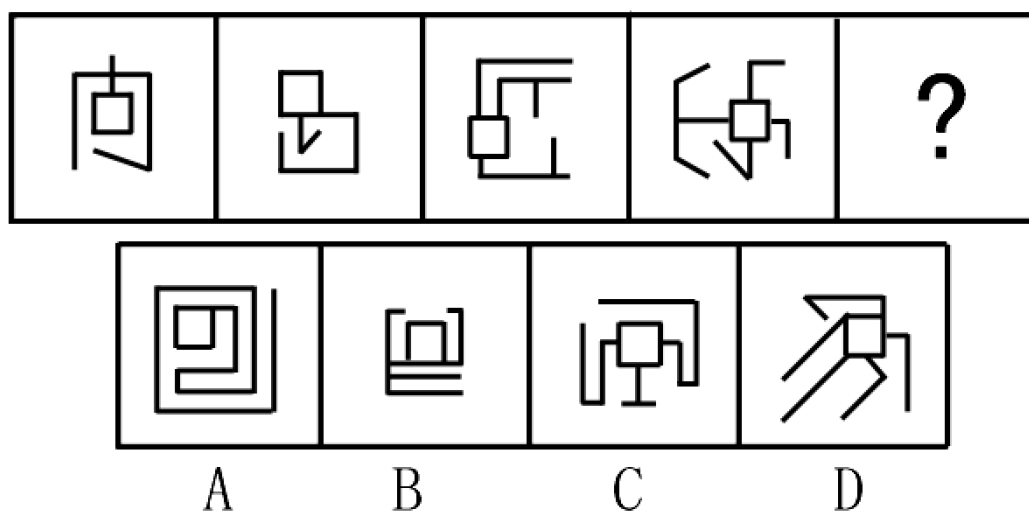
67. 从所给的四个选项中，选择最合适的一个填入问号处，使之呈现一定的规律性。



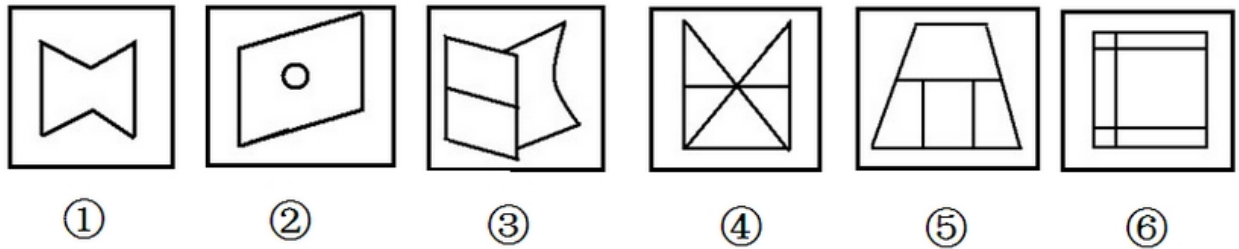
68. 从所给的四个选项中，选择最合适的一个填入问号处，使之呈现一定的规律性。



69. 从所给的四个选项中，选择最合适的一个填入问号处，使之呈现一定的规律性。



70. 以下哪两个图形调动位置之后，所有的图形能呈现出一定的规律性？



- ①
②
③
④
⑤
⑥
- A. ②③
B. ③④
C. ④⑤
D. ⑤⑥

二、定义判断。每道题先给出一个定义，然后列出四种情况，要求你严格依据定义，从中选出一个最符合或最不符合该定义的答案。注意：假设这个定义是正确的，不容置疑的。

71. 水土流失是指在水力、重力、风力等外力作用下，水土资源和土地生产力遭受的破坏和损失，包括土地表层侵蚀和水的损失，亦称水土损失。水土流失是不利的自然条件与人类不合理的经济活动互相交织作用产生的。

根据上述定义，下列不存在水土流失的是：

- A. 某地在这次暴雨后发生泥石流
B. 某些地区在强风作用下逐步沙漠化
C. 岩石经过长期的风化变成沙砾
D. 黄河将高原大量的泥沙挟带至下游

72. 化归思想是指当问题难以直接解决时，根据问题的性质、条件和关系的特点，采取适当的变换方法对问题进行转换，最终把它化为容易的、较简单的或已经解决的问题的思想。

根据上述定义，下列运用了化归思想的是：

- A. 人类发明了用钨丝做灯丝的电灯泡，取代了以往的碳丝灯泡，从而使电灯的亮度明显提高
B. 在掌握了扇形和三角形的面积计算公式以后，用图形分割的方法求出弓形的面积
C. 张教授用新的试验方法取代以往的试验方法，从而攻克了一道技术上的难题
D. 法学研究者将法学方法加以理论化，从而上升为法学方法论

73. 道路交通事故是指车辆在道路上因过错或者意外造成的人身伤亡或者财产损失的事件。其中“道路”是指公路、城市道路和虽在单位管辖范围但允许社会机动车通行的地方，包括广场、公共停车场等用于公众通行的场所。“车辆”是指机动车和非机动车。“非机动车”是指以人力或者畜力驱动，上道路行驶的交通工具，以及虽有动力装置驱动但设计最高时速、空车质量、外形尺寸符合有关国家标准的残疾人机动轮椅车、电动自行车等交通工具。

根据上述定义，下列不属于道路交通事故的是：

- A. 小王在进行封闭管理的小区内倒车时不慎将一老人撞倒
B. 周小姐带着宠物狗横穿马路时，乱闯的宠物狗不幸丧生在车轮下
C. 小赵将汽车停在商场附近的停车场，取车时发现车尾部被撞，肇事车已经逃跑
D. 绿灯亮时，小姜穿过斑马线过马路，被一辆闯红灯的自行车撞伤

74. 自我障碍策略指的是当人们预期自己会失败的时候，常常会提前设置一些障碍来阻碍自己获得成功，以作为解释失败的借口，这种行为被称为自我障碍策略。

根据上述定义，下列使用自我障碍策略的是：

- A. 小李的学习成绩一直是全班第一，但对马上来临的期末考试很没有把握，索性谎称自己生病了，以此来逃避期末考试
B. 营销员张某的业绩出现下滑，经理找其谈话，张某解释这是因为最近一段时间自己神经衰弱、工作状态不佳导致的

- C. 小杨一路披荆斩棘，终于杀入全国网球总决赛。这时他突然担心决赛拿不到好名次，故意在训练中扭伤脚，带伤去参加比赛
- D. 中学时期一直是尖子生的小刘，高考发挥失常，只考上一所不起眼的大学，之后破罐子破摔，再也提不起学习的兴趣了
75. 知识营销是指在企业的营销过程中，使企业的广告、宣传、公关、产品注入一定的知识含量与文化内蕴，帮助消费者增加与商品相关并实用的信息和知识，提高他们的消费与生活质量，从而达到推广产品、树立形象、提升品牌竞争力的目的。
- 根据上述定义，下列属于知识营销的是：
- A. 某保健品生产企业深入社区为居民开设健康生活讲座，并在讲座中推销其保健品
- B. 某体育用品生产企业为希望小学捐献价值 20 万元的体育用品，多家媒体报道了这一事迹
- C. 某师范学院派出大学生支教团，在支教的同时宣传教育的重要性，为该校在当地的招生起到了积极作用
- D. 某证券公司股票分析师经常受电视台邀请在电视节目中为广大股民进行股票分析
76. 利群偏差指的是人们对自己的群体成员的行为总是倾向于给予善意的理解，而在解释其他群体成员的类似行为时，更容易从坏的角度去设想。
- 根据上述定义，下列存在利群偏差的是：
- A. 东道主球队胜利得益于天时、地利、人和，我们客场作战失利，是因为球员在异国他乡水土不服
- B. 我们队员比赛失利的主要原因是训练过度劳累，没有很好地保存实力进行比赛，让对方球员捡了个大便宜
- C. 某公司经理认为去年公司业绩不如人意的主要原因是低估了竞争对手的实力，让对方抢走了绝大多数客户
- D. 某班主任看到自己班学生的打闹行为时会认为只是“玩笑胡闹”，而看到其他班学生的类似行为时会认为是“品质恶劣”
77. 互补商品是指两种或几种共同满足消费者同一种欲望的相关商品，在消费者的爱好、货币收入和其他商品价格保持不变的情况下，如果商品甲价格的下落引起对商品乙需求的增长，那么商品甲和乙就是互补商品。
- 根据上述定义，下列属于互补商品的是：
- A. 在胶片相机价格不变时，胶卷价格的上涨使得人们对胶片相机的需求也相应减少
- B. 由于原料成本的增加，某酒厂将其生产的葡萄酒每瓶的价格由原来的 10 元调至 11 元，但并没有影响市场上酒杯的价格
- C. 一些地区为了缓解交通压力出台了汽车限购令，使得一些汽车的价格有所下降，与此同时，由于石油紧缺，汽油的价格却在不断上涨
- D. 某学校为了组建一支乒乓球队，采购了一批乒乓球和球拍，后来发现球拍的质量不好，又增购了一批高质量的球拍
78. 内隐认知是指人的大脑对各种刺激的内部加工过程，即在认知过程中，虽然行为者不能回忆某一过去经验，但这一经验已潜在地对行为者的行为和判断产生影响。
- 根据上述定义，下列符合内隐认知的是：
- A. 小芳在电视上看到某品牌手机的广告，她想到爸爸使用的手机听筒有问题，不如买一款广告中的手机送给他
- B. 小辉利用业余时间学习了法语，工作后由于没有从事法语相关工作，法语学习就被迫中断了
- C. 三十岁的张明很怕毛毛虫，母亲认为这是因为他一岁半时曾被毛毛虫蛰伤过
- D. 一些企业借鉴国外经验，请名人为公司产品代言，并进行广泛宣传，因此为企业赢得利润与声誉
79. 挤进效应是指政府采用扩张性财政政策时，能够诱导民间消费和投资的增加，从而带动产出总量或就业总量增加的效应；挤出效应是指当供应和需求有新的增加时，随着政府支出的增加而引起的私

人消费或投资降低的效果，这会导致部分资金从原来的预支中挤出，而流入到新的商品中。

根据上述定义，下列属于挤出效应的是：

- A. 某地区县政府对家庭困难的个体经营者减免税收，从而带动了当地的个体经济
 - B. 某地方政府计划投资一些大型化工项目并建立化工厂，由于工厂将占用一部分耕地，因此该地区粮食价格上涨
 - C. 由于适龄儿童增加，该地区政府加大了对学校基础建设的资金投入，并降低学杂费，于是当地家庭为孩子报艺术班的比例增加了
 - D. 某市实行房屋限购令后，楼市交易低迷，人们转向投资邻市，使邻市楼市被进一步催热
80. 内部行政行为是指行政主体（包括行政机关、法律法规授权的组织和部分国有事业单位）在内部行政组织管理过程中所做的只对行政组织内部产生法律效力的行政行为。以内部行政行为的内容可将其大致分为两类：一类是涉及行政机关公务员权利义务的内部人事管理行为，如行政主体对内部行政人员的奖惩、任免、考核、退休等；另一类是行政主体间工作关系行为，如上下级行政机关以及同级行政机关之间的请示、报告、批复、通知等。

根据上述定义，下列属于内部行政行为的是：

- A. 某省粮食局制定保障粮食生产发展纲要，要求各县市粮食局贯彻实施
- B. 某市工商局指导当地外资企业进行网上年检，简化手续并提高了工作效率
- C. 某市国税局购进一批办公桌椅，因质量存在严重问题，作出暂缓向销售商支付剩余款项的决定
- D. 某市政府与打扫办公室为生的清洁工签订劳动合同，并对工作不合格的人员作出解除劳动关系的决定

三、类比推理。每题先给出一组相关的词，要求你在四个选项中找到一组与之在逻辑关系上最为贴近、相似或匹配的词。

81. 尝试：成功
- A. 奋斗：目标
 - B. 动力：创造
 - C. 劝说：接受
 - D. 改革：进步
82. 原告：被告
- A. 交警：司机
 - B. 正方：反方
 - C. 上级：下级
 - D. 雇员：雇主
83. 超市：消费者
- A. 医院：患者
 - B. 法院：犯人
 - C. 学校：老师
 - D. 军队：军人
84. 成本：价格
- A. 北方：寒冷
 - B. 金钱：成功
 - C. 身高：体重
 - D. 工时：质量
85. 植物：授粉：结果
- A. 米酒：发酵：保鲜
 - B. 绿茶：采摘：加工
 - C. 灯丝：导电：发光
 - D. 石油：加热：沉积
86. 勘探：矿石：工厂
- A. 运输：货物：火车
 - B. 养殖：鲤鱼：餐厅
 - C. 训练：士兵：战场
 - D. 驯服：海豚：大海
87. 芒种：成熟：节气
- A. 音响：立体：设备
 - B. 流星：闪光：天体
 - C. 冠礼：婚嫁：礼仪
 - D. 古稀：高寿：称谓
88. 湖笔 对于（ ），相当于（ ）对于 指南针

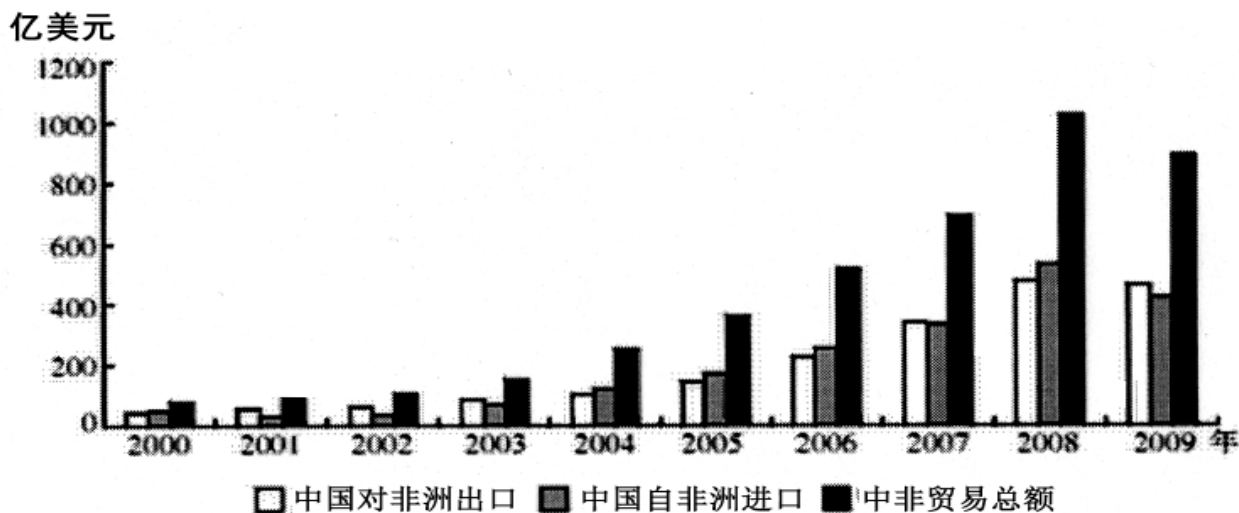
- A. 宣纸 司南
C. 印章 造纸
- B. 端砚 火药
D. 镇纸 印刷

89. 传记 对于 () , 相当于 () 对于 基因
A. 自传 细胞
C. 文学 染色体
- B. 人物 遗传学
D. 纪实 治疗
90. 误会 : () : 朋友 相当于 贸易 : () : ()
A. 消除 协商 伙伴
C. 消除 合同 出口
- B. 误解 协商 伙伴
D. 误解 合同 出口

四、逻辑判断。每题给出一段陈述，这段陈述被假设是正确的，不容置疑的。要求你根据这段陈述，选择一个答案。注意：正确答案应与所给陈述相符合，不需要任何附加说明即可以从陈述中直接推出。

91. 科学家对发掘于埃塞俄比亚哈达尔遗址的南方古猿骨的第 4 根跖骨化石进行分析研究后发现，非洲南方古猿具有定型的弓形足。他们据此认为，人类的祖先早在 320 万年前就开始像现代人一样用双脚行走。
- 以下哪项如果为真，最能支持上述论证？
- A. 只有分析第 4 根跖骨化石，才能发现非洲南方古猿具有定型的弓形足
B. 只有南方古猿才是人类的祖先
C. 只有具有定型的弓形足，才能使用双脚行走
D. 只有使用双脚行走，才具有定型的弓形足
92. 美国睡眠专家设计了一项测试，让志愿者在睡眠实验室里连续度过 13 个夜晚。前 4 个夜晚，志愿者每晚能睡足 8 小时；接下来 6 天，他们的睡眠时间缩短至每晚 6 小时；最后 3 个晚上，志愿者出现“补觉”现象，每天要睡 10 个小时。测试结果显示，持续几天睡眠不足后，志愿者反应速度变慢，补觉后，虽然感觉头脑清醒一些，但仍行动迟缓、笨拙。由此可见，连续工作一周，睡眠不足后，用 3 个晚上补觉可以改善困倦的状况，但是不能改善缺觉对认知功能造成的累积影响。
- 以下哪项如果为真，最能支持上述结论？
- A. 很多志愿者难以适应睡眠实验室的环境，晚上经常做梦
B. 志愿者平时习惯的睡眠时间不等，平均睡眠时间为每晚 6 小时
C. 实验前后对志愿者进行大脑功能扫描，发现大脑结构并无明显异常
D. 补觉后让志愿者进行反应灵敏度测试，多数人的灵敏度明显低于平时
93. 某研究机构调查分析了 208 名有心痛和心律不齐等症状的病人，在开始接受手术治疗时通过问卷报告了自己对病情的看法，其中约 20% 的人非常担忧病情会恶化，有的人甚至还害怕因此死亡，其他人就没有那么多担忧。后来随访调查表明，那些术前有严重担忧情绪的人术后半年复发率高于其他人。因此，研究人员认为担忧情绪不利于心脏病的康复。
- 以下哪项如果为真，最能支持上述结论？
- A. 有研究表明担忧情绪会抑制大脑前额叶皮层活动，使人更抑郁
B. 研究人员发现那些有严重担忧情绪的人更关注自己的健康状况
C. 那些有严重担忧情绪的人血液中含有加重心脏病风险的化学物质
D. 担忧情绪对健康是一个潜在威胁，会导致癌症、糖尿病等多种疾病
94. 某水果店只有进货价低于正常价格时，才能以低于市场的价格卖水果而获利；除非该水果店的销售量很大，否则，不能从果农那里购得低于正常价格的水果；要想有大的销售量，该水果店就要拥有特定品种水果的独家销售权。因为种种原因，该水果店没有得到特定品种水果的独家销售权。
- 由此可以推出：
- A. 该水果店的销售量很大
C. 该水果店不能以低于市场的价格卖水果而获利
- B. 该水果店的进货价低于正常价格
D. 该水果店获利很少

95. 挪威研究人员分析了该国过去几十年里 230 万份出生记录，以及相应孕妇的健康数据，结果发现，如果母亲怀孕期间出现妊娠剧吐症状，女儿后来怀孕时也出现该症状的可能性是其他人的 3 倍。研究还表明，孕妇妊娠剧吐与腹中胎儿是否含有来自丈夫一方的相关基因没有关系，导致这一症状的基因只可能来自母亲。因此研究人员认为妊娠剧吐与父亲的基因无关，而是由母亲遗传给女儿。以下哪项如果为真，最能削弱上述结论？
- A. 女儿和母亲生活的自然和家庭环境（气候、饮食习惯等）比较类似
B. 一项亚洲研究表明，母亲有妊娠剧吐，女儿出现的可能性是其他人的 1.5 倍
C. 研究表明，外婆怀孕时有妊娠剧吐，外孙女出现的可能性是其他人的 3 倍
D. 在过去几十年中，挪威妇女吸烟的比例逐年上升，而吸烟与妊娠剧吐有关
96. 大雁一般排成整齐的人字形或一字形飞行，这是集群本能的表现，因为这样有利于防御敌害。雁群总是由有经验的老雁当“队长”，飞在队伍的最前面。在飞行中，带队的大雁体力消耗得很厉害，因而它常与别的大雁交换位置。幼鸟和体弱的鸟，总是插在队伍的中间，因此，飞行时它们不会受到敌害的攻击。以下哪项如果为真，可以成为得出上述结论所需的前提？
- A. 大雁的飞行队形兼具防守和攻击两种功能
B. 体弱的不可能成为带队的大雁
C. 飞行时敌害不会攻击大雁飞行队列的中间
D. 雁群中需要有不止一只带队的大雁
97. 研究发现，如果开饭时间晚了几分钟，人类的婴儿就会大声哭叫，而对于 3、4 个月大的企鹅幼崽来说，它们却异常平静。在小企鹅的父母外出觅食时，它们甚至要适应长达几天没有食物的困境。以下哪项如果为真，能够解释这一现象？
- A. 3、4 个月大的企鹅消化系统并未发育健全，因此它们的食量相对较小
B. 当雌企鹅去觅食时，雄性企鹅会用胃内的分泌物喂食幼崽
C. 大企鹅外出时，小企鹅常会在夜间聚在一起互相取暖
D. 当大企鹅不在时，小企鹅的叫声会引来天敌
98. 某军事驻地有 9 名士兵陆续出现身体极度不适的症状。据调查，在距这 9 名士兵驻守点约 200 米处停有两辆被贫铀弹击毁的坦克。医生认为，这是由于他们吸入了贫铀弹爆炸产生的放射性粉尘。但有关专家反对说，贫铀弹击中目标后，其产生的放射性粉尘最终会沉降在爆炸点 150 米的范围内，因此不会影响这些士兵的身体健康。以下哪项如果为真，能够反驳上述专家的言论？
- A. 研究已经证明，贫铀弹会诱发各种肿瘤疾病
B. 该地区的风一向很大，贫铀弹会爆炸产生的放射性粉尘会被风吹到 40 公里以外的地方
C. 在爆炸点 150 米范围内吸入放射性粉尘的士兵均出现了身体不适症状
D. 爆炸事件发生后，路过该地的某居民没有出现明显的不适状况
99. 当鸟类面临栖息地破坏、天敌威胁和环境污染等生存压力时，自身就会分泌一种名为皮质醇的激素。因此，经常处于生存压力状态下的鸟类，其羽毛会变得较为稀疏。以下哪项如果为真，最能支持上述论证？
- A. 鸟类体内的皮质醇含量可能会因全球变暖而发生变化
B. 一些鸟类更换栖息地后，体内的激素水平会增高
C. 皮质醇会影响鸟类羽毛的生长和代谢
D. 如果鸟类的羽毛变得稀疏，则它们一定处于长期的压力状态
100. 某国政府在半年内两次宣布降低购房按揭贷款的利率，因此很多潜在的购房者处于持币待购的状态，进一步观望利率能否再探新低，所以六月份新建房屋的销售量大幅下降。但是，一个值得关注的现象是，在新建房屋销售量大幅下降的同时，新建房屋销售的平均价格却在快速上涨。以下哪项如果为真，能够解释这一矛盾现象？
- A. 新建高价房处于热销中，价格一路上涨，因为高价房的购买者基本不受利率波动的影响



2000-2009年中国与非洲贸易额

106. 2001—2009年间，中国对非洲贸易逆差的年份有几个？
A. 4 B. 5 C. 6 D. 7
107. 以下哪一年中非贸易总额的同比增量最高？
A. 2006年 B. 2007年 C. 2008年 D. 2009年
108. 2009年中国对非洲贸易顺差比2007年高多少亿美元？
A. 34 B. 38 C. 43 D. 48
109. 2008年我国自非洲进口额的同比增速比对非洲出口额的同比增速：
A. 低6个百分点 B. 低18个百分点 C. 高6个百分点 D. 高18个百分点
110. 根据以上资料，以下说法正确的是：
A. 2000—2008中国自非洲进口额呈逐年增长态势
B. 2000—2006年，中国与非洲双边贸易总额均低于700亿美元
C. 2002年，中国对非洲贸易顺差为2000-2009年间最大
D. 2001—2009年，中国与非洲双边贸易总额保持逐年上升的趋势

三、根据所给资料，回答111—115题。

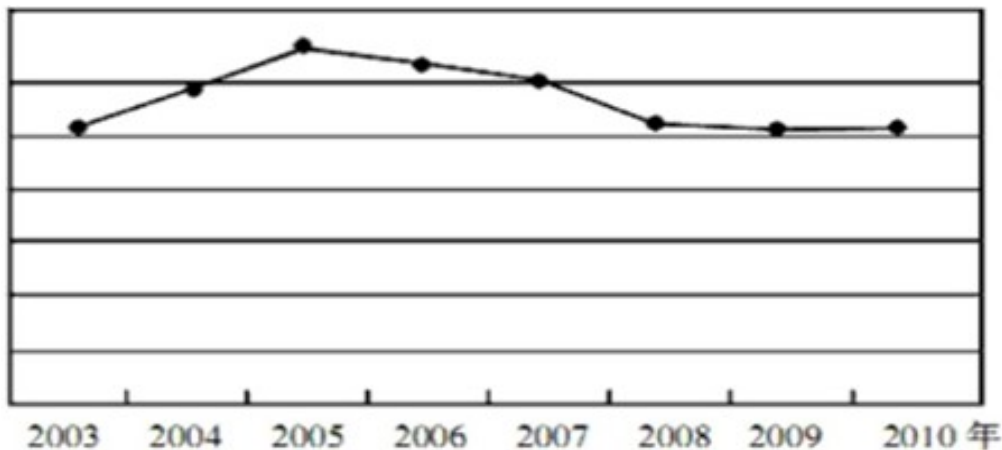
2003-2010年某省城镇居民每百户主要耐用消费品拥有量

名称 \ 年份	2003	2004	2005	2006	2007	2008	2009	2010
洗衣机(台)	92.69	94.94	91.45	93.06	91.21	91.23	92.91	94.26
电冰箱(台)	98.60	98.93	97.79	99.27	100.04	97.87	99.23	100.36
空调机(台)	105.23	115.70	146.89	152.42	161.02	170.73	180.05	186.62
摩托车(辆)	25.53	29.41	32.65	31.84	30.38	25.85	25.63	25.82
家用汽车(辆)	2.98	3.52	8.71	11.03	13.86	19.65	23.72	26.43
彩色电视机(台)	159.39	163.14	178.62	181.02	182.89	176.18	181.63	185.70
固定电话(部)	100.10	99.37	96.84	95.81	95.54	90.07	89.71	89.13
移动电话(部)	130.64	144.58	174.73	182.63	190.69	188.95	191.57	198.01
家用电脑(台)	40.23	44.72	59.47	64.83	73.76	79.45	84.53	89.84

111. 2010 年, 该省城镇居民户均拥有量超过 1 件的耐用消费品有几类?

- A. 2 B. 3 C. 4 D. 5

112. 下图反映了 2003—2010 年该省城镇居民哪种主要耐用消费品每百户拥有量的趋势?



- A. 电冰箱 B. 彩色电视机 C. 摩托车 D. 家用电脑

113. 在该省城镇居民户均家用汽车保有量增速最快的那年中, 有几类耐用消费品的户均保有量同比下降?

- A. 2 B. 3 C. 4 D. 5

114. 2010 年该省城镇居民户均保有量最高的耐用消费品, 在以下哪一年的保有量增速最高?

- A. 2004 年 B. 2005 年 C. 2006 年 D. 2007 年

115. 以下关于该省城镇居民主要耐用消费品户均保有量的说法能从资料中推出的是:

- A. 2009 年家用电脑的户均保有量比 2004 年高一倍多
B. 2009 年所有耐用消费品的户均保有量均比上年更高
C. 家用汽车是 2003—2010 年间户均保有量增速最快的耐用消费品
D. 2010 年移动电话的户均保有量首次超过固定电话的 2 倍

四、根据所给资料, 回答 116—120 题。

2011 年全国股票交易统计表

	市价总值 (亿元)		成交金额 (亿元)		成交量 (百万股)	
	上交所	深交所	上交所	深交所	上交所	深交所
01 月	179868.17	81421.69	20275.79	14423.48	173158.30	85732.86
02 月	187914.35	88943.37	21667.80	15906.61	175867.09	93641.24
03 月	190187.17	87475.01	37034.12	26264.77	294857.56	162332.18
04 月	189910.29	84727.08	27369.23	18556.08	232642.98	128630.90
05 月	179410.67	78780.69	20491.53	13581.39	180243.18	101582.34
06 月	181250.70	82963.64	18543.48	12842.76	163049.23	98176.31
07 月	177654.98	85725.71	23057.70	19114.89	197615.34	130963.72
08 月	169769.78	84847.42	19185.04	17787.97	180812.48	121615.40
09 月	156629.15	74967.12	12131.68	10184.66	119291.12	76819.81
10 月	165015.16	77967.75	11181.93	9500.58	120469.78	75559.60
11 月	156401.73	75313.68	16326.36	16228.06	165098.95	120562.88
12 月	148376.22	66381.87	10290.63	9698.01	116184.34	80748.34
累计			237555.30	184089.26	2119291.17	1276365.58

116. 2011 年 12 月与 1 月相比，上交所的月度成交量下降了约：
A. 18% B. 23% C. 28% D. 33%
117. 2011 年上交所成交金额最高的月份，深交所上市公司的市价总值比上月：
A. 下降约 1500 亿元 B. 下降约 2700 亿元 C. 上升约 3000 亿元 D. 上升约 4200 亿元
118. 2011 年深交所成交金额最低的季度，其成交金额占全年两市总成交金额的：
A. 4% B. 6% C. 8% D. 10%
119. 2011 年 2—12 月间，上交所和深交所上市公司市价总值均环比下降的月份有几个？
A. 3 B. 4 C. 5 D. 6
120. 以下关于 2011 年全国股票交易情况的描述，与资料相符的是：
A. 1—12 月间，沪深两市上市公司的市价总值均下滑了 30% 以上
B. 1—12 月间，上交所每个月的成交金额均高于市价总值的 10%
C. 1—12 月间，上交所每个月的成交金额都低于深交所同期
D. 上交所下半年的总成交量低于上半年

全部测验到此结束！

请扫描QQ二维码，备注“公务员考生”加QQ
好友，获取曹长远老师精解历年公务员考试申论、
行测、面试真题完整解析资料。

精品资料，尽在掌握！

