

## 2016年西藏公务员考试

# 《行政职业能力测验》真题

### 说明

一、此项测验分为五个部分，共100题，总时限120分钟，各部分不单独计时，但都给出参考时限，供答题时合理分配时间。

二、此项测验科目代码为“1”。请按照要求在答题卡上填写好自己的姓名，涂写好准考证号、科目代码。

三、必须在答题卡上答题，在题本上答题，一律无效。

严禁折叠答题卡！

## 第一部分 常识判断

根据题目要求，在四个选项中选出一个最恰当的答案。

1. 根据我国有关法律，以下说法不正确的是：

- A. 依照我国《宪法》规定，任何组织或个人都不得有超越宪法和法律的特权
- B. 依照我国《兵役法》规定，中华人民共和国的武装力量，由中国人民解放军、中国人民武装警察部队和民兵组成
- C. 依照我国《全国人民代表大会和地方各级人民代表大会选举法》规定，设区的市的人民代表大会的代表，由选民直接选举
- D. 依照我国《香港特别行政区基本法》规定，香港特别行政区实行高度自治，享有行政管理、立法权、独立的司法权和终审权

2. 下列选项中，符合法律规定的是：

- A. 新录用的公务员小张，其试用期为六个月
- B. 小陈今年15岁，在某工地打工，干一些杂务
- C. 因工作需要，公务员小朱前往甲单位授课，他可以在甲单位领取授课费
- D. 某公司未按照劳动合同约定向员工小李支付劳动报酬，小李可以随时通知该公司解除劳动合同

3. 下列关于我国的国家中心城市的说法，错误的是：

- A. 目前确定的国家中心城市中已包含了所有的直辖市
- B. 目前确定的国家中心城市中最靠西的城市是重庆市
- C. 国家中心城市的政治、经济、文化等多方面具备引领、辐射、集散功能
- D. 国家中心城市在《全国城镇体系规划》中处于城镇体系层级的最高位置

4. 关于气象灾害，下列说法正确的是：

- A. 沙尘天气分为浮尘、扬沙、沙尘暴三类
- B. 台风中心为低压中心，以气流的垂直运动为主
- C. 在我国，暴雨的橙色预警信号为最高级预警信号
- D. 寒潮主要爆发于春末夏初季节，寒潮袭击时气温会急剧下降

5. 关于物理现象的解释，下列说法错误的是：
- A. 量子隧穿效应不遵循牛顿运动定律
  - B. “小小秤砣压千斤”运用的是杠杆原理
  - C. 汽车的观后镜多使用凸面镜，可以扩大视野范围
  - D. 高压锅煮食物快主要是因为增大了锅内气压，降低了水的沸点
6. 关于医学常识，下列说法正确的是：
- A. 在正常情况下，人的血糖值的正常范围在 8-10mmol/L
  - B. 成年人安静时心率超过 80 次/分钟时，为心动过速
  - C. 父母血型分别为 A 型和 B 型时，子女血型不可能为 O 型
  - D. 临床上通常用口腔温度、直肠温度和腋窝温度来代表体温
7. 我国很多民间乐器是少数民族代表乐器，下列对应不正确的是：
- A. 芦笙——朝鲜族
  - B. 葫芦丝——傣族
  - C. 冬不拉——维吾尔族
  - D. 马头琴——蒙古族
8. 关于二战时期的重要会议，下列说法不正确的是：
- A. “雅尔塔会议”作出了战后世界秩序安排
  - B. “开罗会议”确定了日本侵略罪行及战后对日本的处理问题
  - C. “德黑兰会议”美、英、苏三大盟国共同商量对日作战问题
  - D. “波茨坦会议”召开于德国无条件投降，欧洲战争结束之后
9. 下列场景最不可能发生的是：
- A. 战国人使用象牙制品
  - B. 屈原和宋玉饮酒作赋
  - C. 霍去病向汉武帝上纸本奏议
  - D. 商王武丁的妻子身穿丝绸服装
10. 下列关于秋天的诗句，产生年代最早的是：
- A. 袅袅兮秋风，洞庭波兮木叶下
  - B. 无边落木萧萧下，不尽长江滚滚来
  - C. 昨夜西风凋碧树，独上高楼，望尽天涯路
  - D. 悲哉，秋之为气也，萧瑟兮草木摇落而变衰

## 第二部分 言语理解与表达

本部分包括表达与理解两方面的内容。请根据题目要求，在四个选项中选出一个最恰当的答案。

11. 随着收入水平的提高，人们的消费心态也随之发生改变，个性化消费需求显着提高。互联网时代，商家可以利用消费数据的积累分析出商品的市场反响情况，对消费者\_\_\_\_\_，实现更精准的营销策略。

填入划横线部分最恰当的一项是：

- A. 一视同仁

- B. 有的放矢
- C. 无微不至
- D. 予取予求

12. 在各种兼并方式中，如果两个公司实力悬殊，则多半是强势的一方直接收购弱势的一方。出钱多、实力雄厚的一方，最终还是会要求自己说了算，而实力较弱的一方虽然在名分上得到了“平等”二字，但大多也都知道自己需要\_\_\_\_\_。

填入划横线部分最恰当的一项是：

- A. 循规蹈矩
- B. 安分守己
- C. 亦步亦趋
- D. 安步当车

13. 技术的工具价值只有在正确的人文理性、目标价值引导下，才能发挥最佳功效。否则，技术也可能\_\_\_\_\_，成为负能量的滋生场。

填入划横线部分最恰当的一项是：

- A. 南辕北辙
- B. 变本加厉
- C. 为虎作伥
- D. 小题大做

14. 锦官城位于成都城东南的一块开阔地，大片的厂房建立起来以后，这里终日响着\_\_\_\_\_的机杼声，飘荡着蜀锦艳丽而华美的颜色。当时的政府把锦官城建在此地，是因为这里的江水漂洗出来的锦缎，质地特别\_\_\_\_\_，颜色特别鲜亮；而在别的江河中漂洗，蜀锦的质地就会变得粗硬，颜色也会衰败走样。

依次填入划横线部分最恰当的一项是：

- A. 连绵不绝，柔滑
- B. 此起彼伏，轻盈
- C. 抑扬顿挫，细腻
- D. 婉转悠扬，通透

15. 城市文明指人类创造的城市这种形式本身，以及以城市作为物质载体而创造的一切物质和精神成果。“城市文明”\_\_\_\_\_着有城市出现，“文明”虽然有着更为\_\_\_\_\_和抽象的含义，但是基本是指与城市和文字相联系的特定文化阶段，大多数情况下，城市与文字是同时存在的。

依次填入划横线部分最恰当的一项是：

- A. 意味，宽泛
- B. 代表，特殊
- C. 标志，深刻
- D. 隐含，广阔

16. 自从邮票作为投资产品后，人们对于邮票收藏也\_\_\_\_\_起来，原来大多数人还是采用把邮票从信封上剪裁下来，通过水浸等方式收集的方法来收藏，但是随着大家的要求越来越高，凡是有水浸、复新痕迹的邮票价值都\_\_\_\_\_了，这就要求投资者要购买真正的“新票”，加入到邮市中来。

依次填入划横线部分最恰当的一项是：

- A. 喜爱，大打折扣
- B. 青睐，一文不值
- C. 重视，不复存在
- D. 关注，一落千丈

17. 一般人想到莎士比亚，都觉得非常遥远——他来自遥远的古代及国外，而更遥远的距离来自他的作品普遍被视为经典中的经典，自然就变得\_\_\_\_\_，大众是很难亲近或理解的。其实不然，莎士比亚的戏剧之所以伟大就是因为隔了四个世纪，还能那么鲜明而深刻地映照在我们时代上，与我们\_\_\_\_\_。

依次填入划横线部分最恰当的一项是：

- A. 讳莫如深，互动
- B. 孤芳自赏，同行
- C. 深不可测，对话
- D. 高高在上，共勉

18. 能源、水和食品是这个世界上最关键的三种资源，尽管这一事实已在政策圈中达成共识，但这三种资源之间的\_\_\_\_\_关系却被严重忽视。其中任一和种资源的紧缺都会影响另外两种。这使得真实社会的生态比我们想象的\_\_\_\_\_得多。

依次填入划横线部分最恰当的一项是：

- A. 互补，复杂
- B. 交互，愚劣
- C. 共生，困难
- D. 依赖，脆弱

19. 社会生活的方方面面常常各成体系，但又具有无法\_\_\_\_\_的关联性、耦合性。综艺节目尽管与严肃的政经节目有很大差异，但它们都应根植于生活、服务于生活，最终为人服务。因此，综艺节目既应保持时尚可爱的本色，也不必刻意与现实拉开距离，以时尚的方式关注生活热点，开展讨论，\_\_\_\_\_公众焦虑，则既能博人眼球，又可体现社会价值。

依次填入划横线部分最恰当的一项是：

- A. 阻挡，缓解
- B. 隔离，解除
- C. 阻隔，纾解
- D. 隔绝，消除

20. 从默片到有声，从黑白到彩色，人类社会的影像表达和传播都与媒介生态和技术变革\_\_\_\_\_，当新媒体成为影像传播的新载体和新平台，微电影、迷你剧、微纪录片、恶搞短片、自拍秀甚至动态图片都成为与新媒体\_\_\_\_\_的新的影像表达形式。

依次填入划横线部分最恰当的一项是：

- A. 息息相关，相生相伴
- B. 紧密相连，相得益彰
- C. 休戚相关，相辅相成
- D. 一脉相连，相濡以沫

21. 经历了数代学院派导演艺术上的探索和产业化白手起家的拓荒，电影不再只是声光电的艺术形

式，更开启了一个\_\_\_\_\_的市场化运作的时代，众多资本的涌入，一方面创造出巨大的利益空间，另一方面也暴露出行业内部的\_\_\_\_\_，乱象频生。

依次填入划横线部分最恰当的一项是：

- A. 波澜壮阔，鱼目混珠
- B. 雄心勃勃，鱼龙混杂
- C. 焕然一新，尔虞我诈
- D. 意气风发，良莠不齐

22. MOOC 利用使用者的 IP 地址自动识别地理位置，辨识出不同用户群体，通过\_\_\_\_\_用户学习习惯的更多数据，创造出适合不同学生群体的学习路径，实现教学的\_\_\_\_\_。

依次填入划横线部分最恰当的一项是：

- A. 收集，差异化
- B. 搜集，多样化
- C. 整理，个性化
- D. 处理，灵活化

23. 互联网新的运营模式不断出现，技术发展\_\_\_\_\_，这对版权保护也提出了更多挑战。从当前的司法实践来看，各地法院对网络运营商的责任认定也常常存在差异。著作权法的立法宗旨是“尊重智慧，鼓励创作和传播”，这在网络时代也应该\_\_\_\_\_。

依次填入划横线部分最恰当的一项是：

- A. 突飞猛进，亘古不变
- B. 层出不穷，始终如一
- C. 一日千里，一以贯之
- D. 日新月异，坚明约束

24. 在劳动者权益不断\_\_\_\_\_的当下，一些权利痛点也在日益凸显，全社会对低温下的劳动者某种程度上的忽视和漠视，使他们难以得到及时、有效的制度\_\_\_\_\_和人文关怀。

依次填入划横线部分最恰当的一项是：

- A. 显现，维护
- B. 提升，保护
- C. 完善，保障
- D. 彰显，护佑

25. 随着科学界获得越来越多更加精确的数据，我们在探寻此次空前大灭绝事件背后的原因时，其得到的结果可能并不会是\_\_\_\_\_的。科学家表示，增进我们对于生命几近被毁灭的环境的了解，将会增加我们作为一个物种能够长期生存下去的\_\_\_\_\_。

依次填入划横线部分最恰当的一项是：

- A. 准确无误，机会
- B. 开门见山，概率
- C. 直截了当，几率
- D. 立竿见影，可能

26. 鉴于国内外学者对文化概念的意见很不一致，有人提出：文化也许天然是个模糊的概念，其内涵的不确定导致外延的不确定，很难下一个清楚而\_\_\_\_\_的定义，我们与其追求一个简单而

的定义，不如从集合的角度来确定一个有\_\_\_\_\_的范围。

依次填入划横线部分最恰当的一项是：

- A. 宏大，独特，意义
- B. 全面，精确，弹性
- C. 宽泛，唯一，逻辑
- D. 完全，严谨，深度

27. 传统电视巨头以硬件见长，近年来他们仍\_\_\_\_\_地升级显示技术，而互联网电视品牌自知硬件技术难以取胜，就采取另一套打法，以内容取胜，\_\_\_\_\_消费者的体验和感受。但现实情况是，后者更有\_\_\_\_\_，近两年互联网电视在迅速蚕食电视市场份额。

依次填入划横线部分最恰当的一项是：

- A. 信心十足，兼顾，动力
- B. 一如既往，贴近，魅力
- C. 费尽心机，分析，效率
- D. 不遗余力，追求，优势

28. 几乎所有的国家都不相信奥地利学派的观点，而偏好用凯恩斯主义来熨平经济周期的波动。但凯恩斯看得见的手是否真的能战胜经济规律的不可逆转性呢？也许最终仍然是“\_\_\_\_\_”，经济规律会让看得见的手不得不做出更大的让步。

填入划横线部分最恰当的一项是：

- A. 胳膊拧不过大腿
- B. 近水楼台先得月
- C. 老虎屁股摸不得
- D. 落毛凤凰不如鸡

29. 上世纪 60 到 70 年代，一系列医学伦理事件的发生促进了病人权利的运动。在处理医学决定时，医生家长作风受到批判，以“共享决定权”为原则的新的医患关系产生了。然而，\_\_\_\_\_。现代医学的专业性意味着医患之间存在无法逾越的巨大知识壁垒，平等也就无从谈起。病人对治疗效果的预期往往高于医生，对医学知识的掌握和医学风险认识又远远低于医生，缺位和无效的沟通既给临床治疗制造了巨大成本，又使医患的情感遭到巨大打击。

填入划横线部分最恰当的一项是：

- A. 医生与病人却被有史以来最为紧张的关系所羁绊
- B. 完完全全的平等并不是拯救现代医患关系的良药
- C. 病人们在这个时候却发现医生们越来越难以信任
- D. 今天作为医疗行业的医学所处的关系网极为复杂

30. 随着饮茶习俗在东南亚国家的传播，公众饮茶的茶馆同样流行。在越南和缅甸较有代表性，其中缅甸尤为典型。在英国殖民地时代的缅甸北部小城开奥克他达，不但华侨商人在家里饮茶，乡村村长也用茶款待英国官员。缅甸城乡也发展出小茶馆饮茶的悠闲生活方式，今日缅甸大街小巷也处处都有小茶馆。品味缅甸的最好去处，就是茶馆，坐茶馆被视为缅甸大众化的生活方式。

对这段文字的主要内容，概括最准确的是：

- A. 缅甸是饮茶习俗的传播地
- B. 缅甸多流行以茶款待外宾
- C. 饮茶已成为缅甸人民的普遍习俗



D. 饮茶习俗反映着缅甸的生活水平

31. 美国的文化遗产保护和立法有着悠久的历史。早在 19 世纪，一批建筑师、考古学家、历史学家和人类学家认识到文化遗产面对工业发展而受到威胁的事实，已经开始努力进行力所能及的保护。而后，在一批有影响的学者和社会人士努力下，美国国会在 1906 年通过了《文物法》，该法规为美国的文化遗产保护迈出了意义深远的第一步。相比这下，我国的文物保护立法和保护措施起步较晚，由于法规不严、措施不力和经费短缺等原因，文物保护工作经常处于捉襟见肘、力不从心的状态。

这段文字意在说明：

- A. 我国的文物保护工作任重道远
- B. 美国的文物立法走在世界前列
- C. 工业发展是威胁文化遗产的主要原因
- D. 文物产法是文化遗产保护的重要途径

32. 中国传统戏曲在长期的发展过程中，其形式日臻成熟和完美，许多名角“唱、做、念、打”的表演技艺已经达到炉火纯青的境界。戏曲的内容，如戏剧情节已经退居次要地位，观众欣赏的更多是形式。就如京剧《空城计》，谁不知道其情节和人物？观众进剧场，主要不是看其情节人物，而是去听演员唱那段脍炙人口的“我本是卧龙岗散淡的人……”也就是说，观众进剧场是奔角儿来的。所以，人们进剧场是听戏，而不是看戏。

这段文字主要是说：

- A. 欣赏传统戏曲需要具备一定的传统文化功底
- B. 观众在今天更注重中国传统戏曲的表演形式
- C. 演员的表演技艺是决定传统戏曲精彩与否的关键
- D. 不断丰富戏剧的情节才能推动传统戏曲继续发展

33. 欧佩克（OPEC—石油输出国组织）对国际油价的影响往往是置于欧佩克是世界上最大的垄断组织这一隐含预设基础上的，而欧佩克的垄断性又是基于欧佩克内部成员国行为的完全一致性假设而得出的结论。许多能源学者的研究都显示，事实上，欧佩克对世界石油市场和国际油价的影响非常有限：就短期而言，欧佩克国家行为一致性程度与国际油价存在有限联系；从长期来看，欧佩克国家行为一致性与国际油价几乎不存在联系。

下列说法与这段文字相符的是：

- A. 一般而言，欧佩克国家的行为一致性程度较高
- B. 通常情况下，欧佩克并非国际油价的制造者
- C. 长期而言，世界石油市场和国际油价是趋于稳定的
- D. 欧佩克对国际油价的影响所基于的前提与现实不符

34. 辽宁舰航母编队的成形，使得海军舰队发展成为几乎囊括所有舰种及多机种的综合作战编队，活动范围也不再局限于“家门口”的近海近岸海域，而是延伸到中远海海域乃至大洋。在航母编队的驱动下，中国海军开始打造成为真正意义上的远洋舰队。

这段文字主要介绍了辽宁舰的：

- A. 舰队结构
- B. 作战能力
- C. 战略价值
- D. 社会影响

35. 回溯整条产业链，中国奶粉业的困境是上游小农经济的困境。中国处于人口出生高峰期，所需奶粉数量与出产之间存在巨大的缺口，有质量的奶源是稀缺产品，尤其是在草场退化，奶农自养为主的今天，传统的畜牧模式已经成为中国奶粉发展最大的掣肘。我国的奶源无法保障暴涨的市场需求，如果要保障有质量的奶源，需要将目前的小农式散养模式，转变为工业牧场式养殖模式，而这需要土地流转、农业人口分流、原始资本大量投入等诸多根本性改革，难度比恢复奶粉食用还高。

根据这段文字，无法推知的是：

- A 中国奶粉从生产模式上革新困难重重
- B 中国短时间内难以摆脱奶粉进口的需求
- C 小农经济已经严重影响了中国奶粉业的发展
- D 恢复国产奶粉信用需集中力量打造重点品牌

36. “无限”在“有限”之中，“有限”开垦着“无限”，这是黑格尔强调的一个非常重要的思想。这个思路奠定了哲学“现象学”的基础。“现象学”一出来，“无限”“绝对”“完满”等等就不再是抽象、孤立、遥远的，而就在“有限”“相对”之中；也并不是离开看“相对”“有限”，还有一个“绝对”“无限”在。于是，哲学就不再专门着重去追问“理性”之“绝对”“无限”，而是追问在“相对”“有限”的世界，如何体现其无限、完满、绝对的意义来。

这段文字意在说明：

- A. 黑格尔现象学诞生的理论背景
- B. 意义追问在现代哲学中的地位
- C. 黑格尔思想所带来的哲学转向
- D. “有限”与“无限”的丰富内涵

37. 产业转型升级，政府不能冲在前面，否则一转身发现身后没人怎么办？企业家最懂自己转型升级的需求。只有激发他们的主观能动性，才能取得事半功倍的效果。不少官员常常以为自己先知先觉，以为政府无所不能。殊不知，企业身处市场最前沿，对产业竞争理解更深刻，对利益得失表现更关切，对发展机遇把握更精准，对转型升级谋划更聪明。

根据以上材料，下面说法错误的是：

- A. 政府应在产业转型升级中加强宏观调控
- B. 政府应尊重企业发展转型的主体性地位
- C. 政府应让企业家们放开手脚去市场上大展身手
- D. 政府应明白企业的主观能动性是发展转型的根基

38. 自从 19 世纪末，欧洲学者在今斯洛文尼亚境内研究石灰岩溶蚀作用及其地貌，并提出“喀斯特”这一术语以来，人们的眼界已大大拓展，遍及全世界的精彩喀斯特景观，已远远超出了“经典喀斯特”最初的内涵。以桂黔滇川渝鄂湘为主体的中国南方热带-亚热带喀斯特，就是地球上最壮观的喀斯特景观带之一。而自 20 世纪 90 年代以来，在重庆武隆被发现和研究的具有世界意义的喀斯特奇观，无疑给中国南方喀斯特添上了浓墨重彩的一笔。

下列各项中，与文意相符的是：

- A. 重庆武隆再次证明了“经典喀斯特”的外延已越来越丰富
- B. 重庆武隆再次证明了“经典喀斯特”在中国存在的广泛性
- C. 重庆武隆无疑给研究喀斯特找到了区别于南方的有力证据
- D. 重庆武隆无疑给世界喀斯特地貌开启了学术研究的新视角

39. 一切翻译理论的指导思想，无非是指导原作换一种文字，照模照样地表达。原文说什么，译文



就说什么；原文怎么说，译文也怎么说。这是翻译家一致承认的，至于如何贯穿这个指导思想，却没有现成的规律；具体问题只能个别解决。可是原作的语种不同，不免限制了对这个问题的共同认识；而实例又东鳞西爪，很难组织成为系统。译者得用读者的语言，把原作的内容按原样表达；内容不可有所增删，语气、声调也不可走样。

这段文字意在说明：

- A. 翻译实例的运用
- B. 翻译表达的困难
- C. 翻译经验的得要
- D. 翻译理论的体现

40. ①随着人们生活水平的提高，珠宝的保值作用增强

②一般来说，珠宝有易保存、体积小、价值高的特点，可被人们制成项链、手链、戒指、耳环佩戴于身上作为装饰品，有一举两得的功效

③对于家庭来说，珠宝可以作为保值的奢侈消费品，作为投资并不可取

④国际上也重视以黄金作为保值并将其作为对付通货膨胀的有力武器之一

⑤但珠宝初始投资主要是制成品，价值已是高估，其增值潜力有待投资品种的验证

⑥珠宝广义上可分为宝石、玉石、珍珠、黄金等制品

将以上 6 个句子重新排列，语序正确的是：

- A. ①②⑥⑤④③
- B. ②③⑥①⑤④
- C. ③①⑥④②⑤
- D. ⑥②①④⑤③

41. ①爱因斯坦的错误也为前沿发现带来了挑战

②但对于爱因斯坦，即使是错误也是值得一提的

③通过这些错误，我们可以看出爱因斯坦的思想经历了怎样的发展过程，关于宇宙的科学观念随之发生了怎样的变化

④和所有人一样，爱因斯坦也犯过错误，和大多数物理学家一样，他有时把这些错误写入论文发表出来

⑤在推进人类知识的极限之时，我们很难知道写在纸上的理论是否与真实现象相符，也很难知道激进的新想法究竟是会带来更深刻的认识，还是会不了了之

⑥对于我们中的大部分人来说，误入歧途的事很容易遗忘

将以上 6 个句子重新排列，语序正确的是：

- A. ④⑥②③①⑤
- B. ④③⑤①⑥②
- C. ⑥②⑤④①③
- D. ⑥⑤②④③①

42. 古人在建造城市以及城市建筑的过程中，非常注意建筑物与环境之间的协调，往往将城市规划与城市设计统一起来，密切结合自然，努力创造宜人的城市生态环境，这点与中国传统思想文化密切相关。在如何处理人与自然的关系方面，儒家强调天人合一，“仁者乐山，智者乐水”，主张人与自然有机结合。道家强调“自然无为”，称“人法地，地法天，天法道，道法自然”。中国古代建筑中有讲究阴阳五行的“勘舆”之学，虽然有迷信成分，但其目的不过是为了依照山水的自然条件，谋取人类居住的最佳地点，实现人与自然的和谐，与儒家和道家思想是相通的。

对这段文字的主旨概括最准确的是：

- A. 中国古代城市建筑理论主要根源于儒道文化
- B. 中国古代城市建筑强调人与自然的和谐关系
- C. 中国古代城市建筑思想与“五行”密不可分
- D. 古人在城市建筑和规划中加入过多迷信成分

43. 对于淡水资源的管理，政通人和比天时地利更重要，发表于《环境研究通讯》上的最新研究分析了 119 个低收入国家与淡水供应管理相关的 19 种因素。结果显示，政府监管不力会显著增加水资源供应的脆弱性，而先天水资源不足的国家假如有好的制度保障，爆发水危机的风险可大幅降低。

以下选项中，最能概括这段文意的是：

- A. 水资源管理的重要因素
- B. 水资源稀缺的主要原因
- C. 低收入国家的水资源管理
- D. 水资源的管理与制度相关

44. 电子产品变得简单，才会有更多的人去使用，如果总是高屋建瓴地去谈市场战略，却忽略了产品上用户体验的细节，那这些战略最终会变成空中楼阁。但是，如果从消费者的角度出发，在产品的改进上符合了用户本能的需要，那么这种改善如果持续下去，如果能放大，它就能变成一种巨大的颠覆力量。

这段文字主要说的是：

- A. 电子产品需制定脚踏实地的营销策略
- B. 电子产品的设计应根据市场需求及时调整
- C. 用户使用的便捷性决定了电子产品的市场前景
- D. 用户对电子产品个性化需求推动了产品的更新换代

45. 标语口号反映了一个国家的文明程度，标语不应该只是板着面孔告诉人们不应该做什么，而应该用善意的语言引人向善。在语气和修辞上，口号的制定者应该多下功夫。放眼西方，充满人文关怀的口号不胜枚举。如美国某妇产医院正厅标语：“我们在爱中生长，爱也在我们中生长”；美国某老年公寓大厅内的标语：“爱一个人要付出很大代价，但不爱任何人时，代价就更大”。

这段文字意在说明：

- A. 标语口号的运用可以体现一个国家的文明程度更高
- B. 标语口号设计得更人文，更合理需要制定者深入地思考
- C. 西方国家经常会将更多的人文关怀融入其中
- D. 西方国家在标语口号设计上比东方国家更胜一筹

### 第三部分 数量关系

**在这部分试题中，每道题呈现一段表述数字关系的文字，要求你迅速、准确的计算出答案。**

46. 甲、乙、丙、丁四人在超市购买蔬菜，甲购买了 5 斤土豆、1 斤豆角，乙购买了 1 斤土豆、2 斤茄子，丙购买了 2 斤土豆、2 斤豆角，丁购买了 2 斤茄子。如果甲与乙、丙与丁的费用分别相等，则甲与丙的费用比为：

- A. 3 : 2
- B. 2 : 3
- C. 6 : 7
- D. 7 : 6

47. 某会议邀请 10 名专家参加，酒店住宿共安排了 6 个房间，要求甲专家与乙专家单独住一间（不再安排其他人入住），丙、丁专家安排住同一间，戊专家与己专家不安排在同一间。甲、乙、丙、戊、己专家房间均已确定，且每个房间均有两个床位，则此次住宿共有多少种不同的安排方式？

- A. 6
- B. 9
- C. 12
- D. 24

48. 有两个边长为整数且不相同的矩形，其中一边的长度分别为 2016 和 2017，另一边的长度均不超过 2017。已知它们的对角线长度相等，则两个矩形的周长之差为：

- A. 37
- B. 38
- C. 72
- D. 76

49. 某商店销售一批尾货服装，在进价基础上溢价销售，销售一定数量后为尽快回收资金，计划将剩余的服装降价销售。商家发现如果以进价销售的话，总销售收入与进价将相同。如商家希望获得相当于进价的利润，则剩余服装应在进价基础上：

- A. 降价 5%
- B. 降价 10%
- C. 涨价 5%
- D. 涨价 10%

50. 小张每天固定时间骑摩托车从家里到乡镇的木材加工厂上班，如果他以 30 千米/小时的速度行驶，会比上班时间提前 10 分钟到达加工厂，如果他以 20 千米/小时的速度行驶，则会迟到 12 分钟。如果小张某天迟到了 6 分钟，则他的当天行驶速度是多少千米/小时？

- A. 22
- B. 23
- C. 24
- D. 25

51. 某运输公司组织甲、乙、丙三种型号的货车共 30 辆刚好把 190 吨货物从 A 地一次运往 B 地。已知甲货车数量和乙货车数量之和是丙货车数量的两倍，甲、乙、丙货车的载重量分别为 5 吨、7 吨、8 吨。车辆返程时需装载 100 吨货物从 B 地运到 A 地，则至少需要装载多少辆货车才能把货物全部运回 A 地？

- A. 13
- B. 14
- C. 15
- D. 16

52. 某工厂有 3 条无人值守生产线 a、b 和 c。a 生产线每生产 2 天检修 1 天，b 生产线每生产 3 天检修 1 天，c 生产线每生产 4 天检修 1 天。2017 年（不是闰年）元旦三条生产线正好都检修，则当年 3 月有多少天只有 1 条生产线保持生产状态？

- A. 3
- B. 4
- C. 5
- D. 6

53. 货车早上 8:00 出发以 60 千米/小时的速度匀速驶往 40 公里外的货场装运货物，装运结束后以去时  $\frac{2}{3}$  的速度匀速返回，并于 12:00 到达，则货车装运货物的时间是其在路上行驶时间的多少倍？

- A. 1
- B. 1.4
- C. 1.5
- D. 1.8

54. 某学校 2015 年有 64% 的教师发表了核心期刊论文，有 40% 的教师承担了科研项目，这些教师中有 90% 公开发表了论文，这些论文均发表在核心期刊上。则发表了核心期刊论文但没有承担科研项目的教师是承担了科研项目但没有发表论文的多少倍？

- A. 4
- B. 7
- C. 9
- D. 10

55. 某机构调查居民订阅报纸的情况，发现 30% 的家庭订阅了日报，35% 的家庭订阅了早报，45% 的家庭订阅了晚报，10% 的家庭没有订阅任何一种报纸，没有家庭同时订阅早报和晚报，则同时订阅日报和早报的家庭的比例在多少之间？

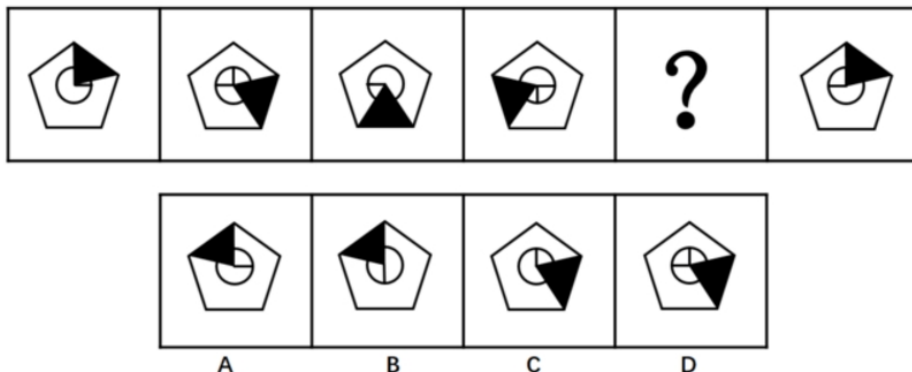
- A. 0~10%
- B. 10%~20%
- C. 0~20%
- D. 20%~30%

## 第四部分 判断推理

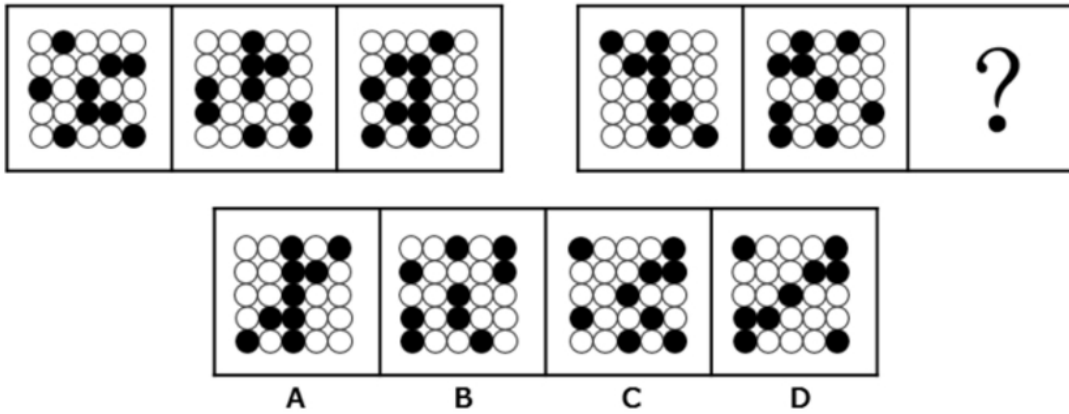
本部分包括图形推理、定义判断、类比推理与逻辑判断四种类型的试题，请在四个选项中选出一个最恰当的答案。

一、图形推理。请按每道题的答题要求作答。

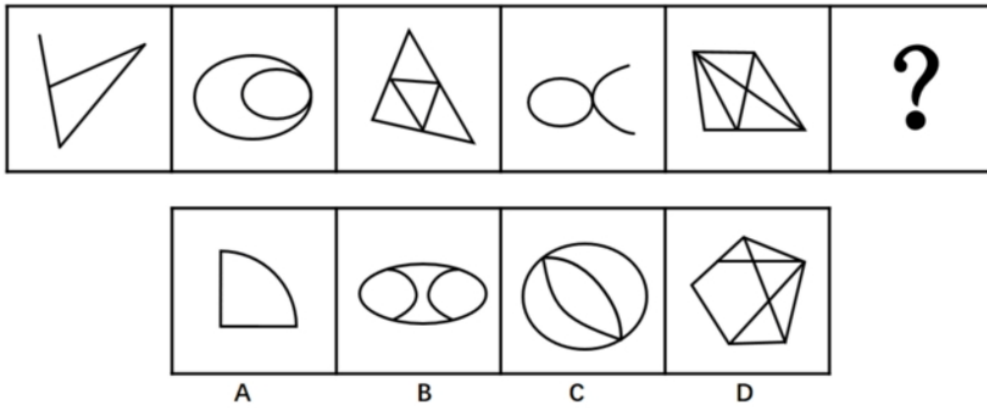
56. 从所给的四个选项中，选择最合适的一个填入问号处，使之呈现一定的规律性：



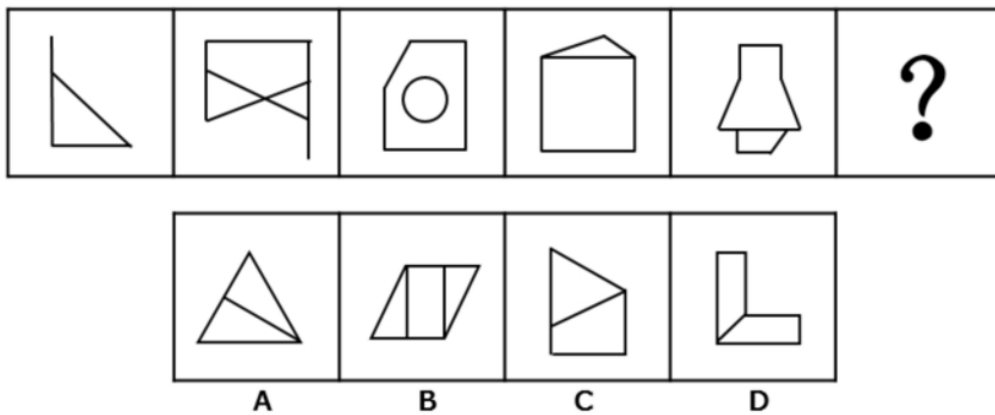
57. 从所给的四个选项中，选择最合适的一个填入问号处，使之呈现一定的规律性：



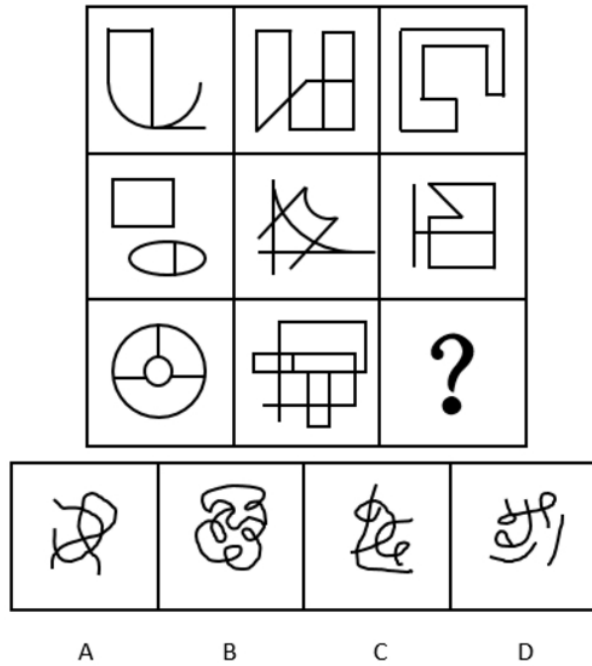
58. 从所给的四个选项中，选择最合适的一个填入问号处，使之呈现一定的规律性：



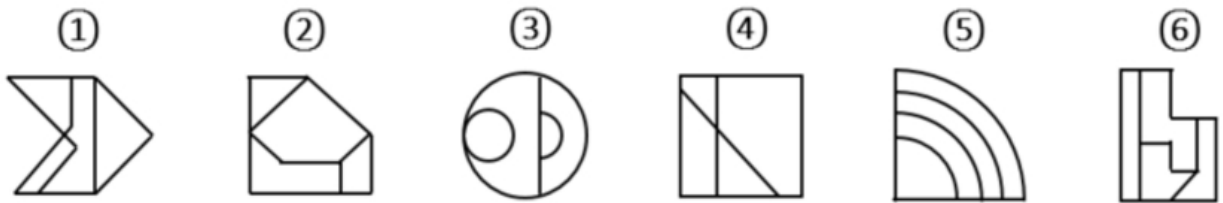
59. 从所给的四个选项中，选择最合适的一个填入问号处，使之呈现一定的规律性：



60. 从所给的四个选项中，选择最合适的一个填入问号处，使之呈现一定的规律性：

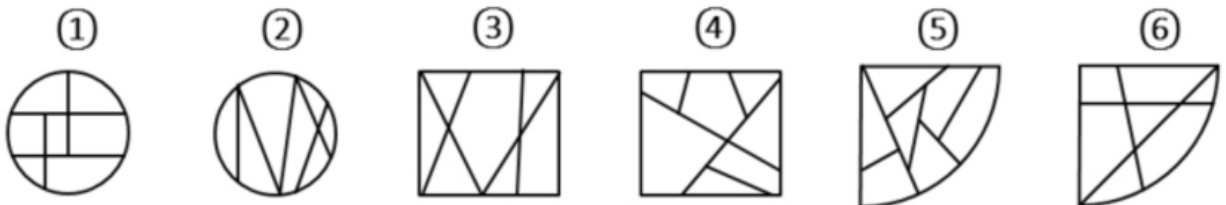


61. 把下面的六个图形分为两类，使每一类图形都有各自的共同特征或规律，分类正确的一项是：



- A. ①②③, ④⑤⑥
- B. ①③④, ②⑤⑥
- C. ①④⑤, ②③⑥
- D. ①④⑥, ②③⑤

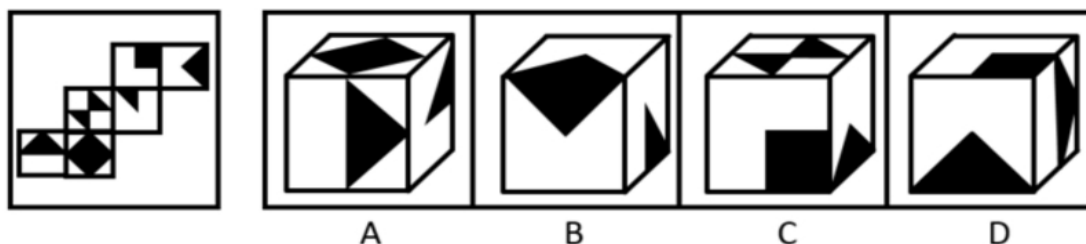
62. 把下面的六个图形分为两类，使每一类图形都有各自的共同特征或规律，分类正确的一项是：



- A. ①②③, ④⑤⑥
- B. ①②⑤, ③④⑥
- C. ①③⑤, ②④⑥
- D. ①⑤⑥, ②③④

63. 左边是给定纸盒的外表面，右边哪一项能由它折叠而成？





**二、定义判断。每道题先给出定义，然后列出四种情况，要求你严格依据定义，从中选出一个最符合或最不符合该定义的答案。注意：假设这个定义是正确的，不容置疑的。**

64. 甲、乙、丙、丁、戊五人，其中两人是英语教育专业，两人是商贸英语专业，一人是英语翻译专业。五人中有两人找到了工作，并且他们的专业不同。

由此可以推出：

- A. 五人中未找到工作的来自不同的专业
- B. 五人中商贸英语专业的至多有一人未找到工作
- C. 五人中找到工作的人一定有来自商贸英语专业的
- D. 五人中未找到工作的人一定有来自英语教育专业的

65. 首因效应是指个体在社会认知过程中，通过第一印象最先输入的信息对客体以后的认知产生显著的影响作用。第一印象作用最强，持续的时间也长，比以后得到的信息对于事物整个印象产生的作用更强。

根据上述定义，下列首因效应没有发挥作用的是：

- A. 金融行业从业人员，一般着深色套装，给人专业和严谨的印象
- B. 小张在面试中表现突出，后公司的人力资源部发现小张的简历上存在错别字而取消了录用他的计划
- C. 已过而立之年的王先生频频相亲却没有结果，据和他有过一面之交的金小姐说，王先生“以我为中心”的夸夸其谈，令她很反感
- D. 刚刚毕业的小张在找工作过程中屡屡碰壁，后经咨询专业人士才得知因她染了一头红色的头发，而给人不够成熟稳重的感觉

66. 从2002年开始，我国的离婚率就一路走高。专家表示，我国离婚率上升的原因不能简单解释为社会风气不好，一方面与原来整体离婚率水平比较低有关；另一方面也与中国社会方方面面的变化以及舆论环境、社会观念变化有关。

以下哪项如果为真，最能支持专家观点？

- A. 据统计，在众多的离婚者中，年轻人所占的比率越来越大
- B. 统计显示，男女地位平等、个人自我意识的觉醒是我国离婚率上升的主要原因
- C. 2015年我国离婚率最高的城市是北京，其后依次是上海、深圳、广州、厦门等城市
- D. 我国离婚率上升的原因其实非常复杂，除了社会风气的影响，还牵涉人的情感因素

67. 职业认同感是指个体对其所从事的职业的肯定性评价。

根据上述定义，下列人员具有职业认同感的是：

- A. 小王，军人，他常以自己足球踢得好而自豪
- B. 小刘，公司文员，多次被自己上司周经理表扬其秘书工作做得好
- C. 小魏，大学生，准备大学毕业后回到偏僻的家乡去教书，因为他觉得老师这个职业很伟大
- D. 小李，医生，工作特别努力，他觉得国家给他这么高的薪酬，能为他人解除痛苦是一种快乐

68. 一天, 某老年服务中心管理人员给老年人安排活动: 上午, 在服务中心养老的男性老年人练习太极, 女性老年人参加合唱练习; 午休后, 体力较弱的老年人安排室内活动, 体力较强的老年人在室外活动。

由此可以推出的是:

- A. 在该中心养老的张婆婆午休后在室内活动
- B. 并非在该中心养老的男性老年人上午都练习太极
- C. 在该中心养老的男性老年人午休后不能在室外活动
- D. 有部分在该中心养老的老年人可能不参加任何活动

69. 有军事专家表示, X-47B 无人机的着陆是无人航空发展方面的里程碑, 它加剧了目前正在席卷全球的军用机器人技术革命的竞争。

以下哪项如果为真, 不能支持上述观点?

- A. 目前一些组织把机器人技术用于军事目的
- B. 一些国家在军用机器人技术方面可能赶超世界强国
- C. 某国加强军用机器人技术研发并部署无人机巡逻边界
- D. 很多网络公司都将注意力投向研制供消费者日常使用的机器人

70. 公理是指依据人类理性的不证自明的基本事实, 经过人类长期反复实践的考验, 不需要再加证明的基本命题。定理是建立在公理和假设基础上, 经过严格的推理和证明得到的, 它能描述事物之间内在关系, 定理具有内在的严密性, 不能存在逻辑矛盾。

根据上述定义, 下列描述属于公理的是:

- A. 三角形的内角和等于 180 度
- B. 过两点有且只有一条直线
- C. 世界是物质的, 物质是运动的
- D. 不值得做的事情, 就不值得做好

**四、逻辑判断。每道题给出一段陈述, 这段陈述被假设是正确的, 不容置疑的, 要求根据这段陈述选择一个正确答案。注意: 正确答案应与所给陈述相符合, 不需要任何附加说明即可从陈述中直接推出。**

71. 互联网旅游金融服务是指旅游业依托互联网工具, 实现资金融通、支付和信息中介等业务的一种新兴金融服务。未来, 互联网旅游金融服务也更具有优势。以下哪项如果为真, 最能支持上述观点?

- A. 随着收入的增加, 人们越来越热衷于旅游
- B. 目前已经使用旅游金融产品的用户只占到 8.6%
- C. 中国在线旅游用户中 36~45 岁选择旅游金融服务的比例较高
- D. 旅游金融服务具有覆盖用户面更广、服务更便捷高效的优点

72. 内隐社会认知是指在社会认知过程中虽然个体不能回忆某一过去经验, 但这一经验对个体的行为和判断依然具有潜在影响的认知现象。

根据上述定义, 下列行为符合内隐社会认知的是:

- A. 某一品牌幼儿园出现了虐童事件, 家长都无法相信这种事件会出现
- B. 二十岁的佳佳很怕狗, 这是因为她一岁半时被邻居家养的狗吓过
- C. 小辉学了六年钢琴, 后因学习不得不放弃, 一次宴会上, 他看到钢琴随即演奏一曲
- D. 小魏看到某商场在做微波炉的广告, 她想到自己家正好缺少微波炉, 不如趁便宜买台微波炉

73. 某种品牌的化肥生产，其废水排放物如果进入河里，会导致红鳟鱼不产卵，从而导致鱼的数量减少。一家建在河流不远处的化工厂在生产该品牌的化肥后，养殖户在该流域养的红鳟鱼排卵数量剧减。因此这家化工厂在生产化肥时一定污染了河水。

以下哪项所包含的推理错误与上述推理最相似？

- A. 营养不良的容易生病，李某很胖但检查各项指标没有营养不良，所以他肯定不容易染病
- B. 重度失眠者经常熬夜，张某是一名大学教师，经常熬夜工作到两点，所以张某很可能是一位重度失眠者
- C. 幽门螺旋杆菌检测呈阳性的人会得胃溃疡，张某得了胃溃疡疾病，所以张某的幽门螺旋杆菌一定呈阳性
- D. 人吃肥肉可以导致心血管疾病发病率增大，最近老王外出应酬吃了两次回锅肉，体重增加，一定是得了心血管疾病

74. 生态补偿是在经济社会发展中对生态功能和质量所造成损害的一种补助，其目的是为了提高受损地区的环境质量或者用于创建新的具有相似生态功能和环境质量的区域。生态补偿在原则上适用谁破坏谁补偿。根据上述定义，下列属于生态补偿的是：

- A. 某建筑公司在甲地破坏 1 公顷森林，在乙地重新营造 1 公顷森林
- B. 张某为扩大土豆种植面积，租用邻居耕地 20 亩，经商议，租赁费为每年 2 万元
- C. 山东省根据各市环境空气质量情况发放奖金，其中聊城空气质量考核得分最高，获奖 950 万元
- D. 李某非法占用基本农田 5 亩，被以非法占用农用地罪判处有期徒刑 1 年 6 个月，并处罚金人民币 1.5 万元

75. 北冰洋北部的小头睡鲨的生长速度很慢，每年甚至还不到 1cm，而它们的成年体长又极大，因此它的寿命就成为一个很吸引人的话题。研究者发现，小头睡鲨几乎没有像硬骨鱼类那样可以用来测定年龄的组织，不过有其他人在研究鲸鱼年龄时用到了眼睛，因此研究者认为小头睡鲨的年龄是可以通过其眼睛来测定的。

以下哪项如果为真，最能支持上述观点？

- A. 通过研究晶状体核，有人测出了鲸鱼的实际年龄
- B. 眼睛晶状体最核心位置的晶状体核在小头睡鲨还是幼崽时就有了
- C. 眼睛的晶状体是不断生长的，成长小头睡鲨的晶状体比幼年的大
- D. 小头睡鲨眼睛的晶状体有结晶蛋白，在代谢上不活跃，甚至可以视为“死的”组织

76. 体验式教学法是指在教学过程中为了达到既定的教学目的，从教学需要出发，引入、创造或创设与教学内容相适应的具体场景或氛围，以引起学生的情感体验，帮助学生迅速而正确的理解教学内容，促进他们的心理机能全面和谐发展的一种教学方法。

根据上述定义，下列没有采用体验式教学法的是：

- A. 在刑法课堂上，由学生扮演老师进行案例分析
- B. 在模拟法庭上，学生充当律师对证人进行直接询问和交叉询问
- C. 法律诊所中，学生们直接会见当事人，教师通过视频指导和督导学生
- D. 在民事诉讼法课堂上，教师给学生分配角色，分别担任当事人、律师和法官

77. 国际经济法是调整国家、国际组织、法人、自然人从事跨国经济交往活动所产生的关系的国际法和国内法的总称。

根据上述定义，下面说法错误的是：

- A. 国际经济法既包括国际法也包括国内法

- B. 跨国婚姻关系不属于国际经济法调整的对象
- C. 国际经济法包含了国家之间关于海洋领土划界的协议
- D. 跨国经济交往活动的主体有国家、国际组织、法人和自然人

78. 我国刑法规定，抢劫罪是指以非法占有为目的，对他人人身采取暴力、暴力威胁或者其他方法，强行获取公私财物的行为。

根据上述定义，下列行为不构成抢劫罪的是：

- A. 王某趁张某不备，抢走其价值 10000 元的背包
- B. 洪某在火车上将安眠药注入饮料罐让张某喝下，趁其昏睡盗走其现金 10000 元
- C. 李某夜晚入户盗窃，取走张某衣服中的 5000 元现金。张某被惊醒，李某持刀威胁张某后携财物逃走
- D. 张某欠刘某 5000 元不还，刘某将张某骗至家中，威逼张某交出其银行卡并说出密码，刘某到银行取走 10000 元后，将张某放回

**三、类比推理。每道题先给出一组相关的词，要求你在备选答案中找出一组与之有逻辑关系上最为贴近、相似或匹配的词。**

79. 上下：前后

- A. 有无：朝暮
- B. 左右：东西
- C. 多少：正反
- D. 异同：生死

80. 碧螺春：茶叶：江苏

- A. 大熊猫：动物：中国
- B. 火锅：川菜：重庆
- C. 胡萝卜：蔬菜：营养
- D. 木兰：植物：四川

81. 学生：男学生：女学生

- A. 旋转：顺时针：逆时针
- B. 整数：正数：负数
- C. 餐具：盘子：筷子
- D. 词语：实词：虚词

82. 沼气：甲烷：气体

- A. 盐酸：氯化钠：液态
- B. 体温计：水银：液体
- C. 铁锈：三氧化二铁：固体
- D. 水蒸气：水：水滴

83. 面粉：鸡蛋：蛋糕

- A. 香蕉：西瓜：水果
- B. 纸张：打印机：文件
- C. 菊花：茱萸：重阳

D. 水泥：钢筋：房屋

84. 社会科学：社会学：家庭社会学

A. 艺术科学：钢琴：小提琴

B. 人文科学：哲学：历史学

C. 自然科学：化学：分析化学

D. 文学：美国文学：文献翻译

85. 电子书：纸质书：阅读

A. 油画：素描：绘画

B. 卷尺：长方形：测量

C. 计算器：算盘：计算

D. 天平：体重秤：称重

## 第五部分 资料分析

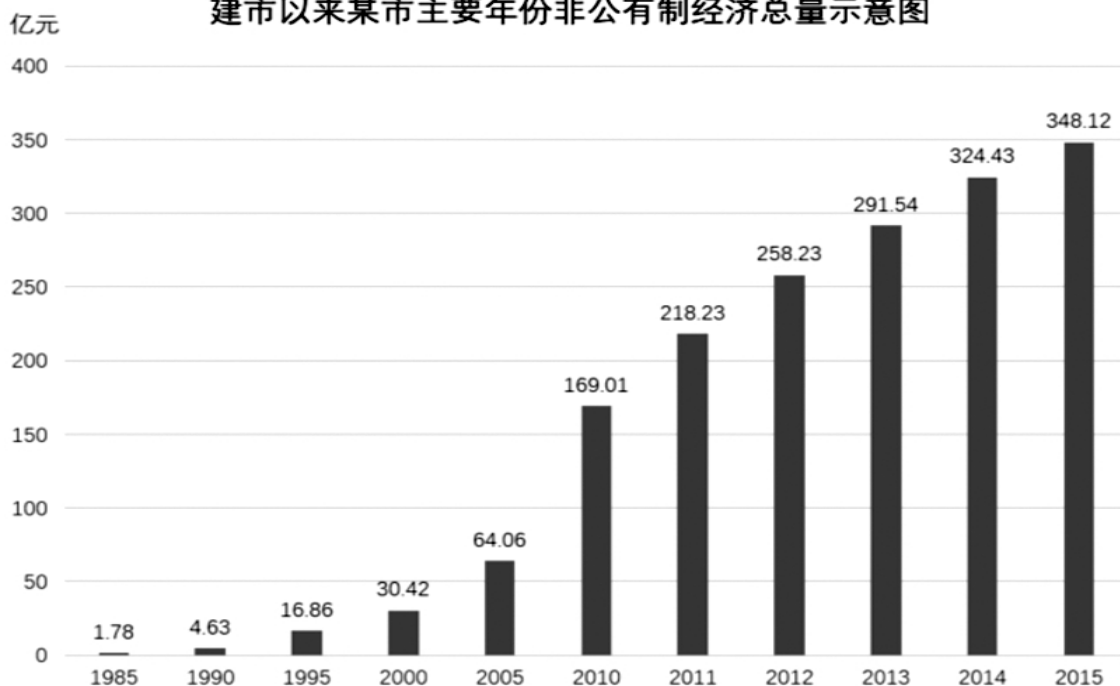
所给出的图、表、文字或综合性资料均有若干个问题要你回答。你应根据资料提供的信息进行分析、比较、计算和判断处理。

### 一、根据以下资料，回答 86~90 题。

2015 年，某市非公有制经济实现增加值 348.12 亿元，比上年净增加 23.69 亿元，非公有制经济增加值占 GDP 的比重为 57.5%。其中，民营经济增加值 335.24 亿元，外商经济增加值 11.84 亿元，港澳台经济增加值 1.04 亿元，分别比“十一五”（2010 年）末增长 104.3%、162.9%和 147.4%。

2015 年，非公有制经济第一、二、三产业结构之比由上年的 9.5：57.7：32.8 调整为 9.4：57.9：32.7，与“十一五”末相比，第一、三产业比重下降了 3.9 和 3.5 个百分点，第二产业比重上升了 7.4 个百分点。在第二产业中，工业增加值占非公有制经济增加值比重为 47.3%，比“十一五”末提高 7.8 个百分点。

建市以来某市主要年份非公有制经济总量示意图



86. 2011~2015 年间，该市非公有制经济增加值增长快于 2005~2010 年平均值的年份有多少个？

- A. 2                      B. 3                      C. 4                      D. 5

87. 2015 年，该市外商经济增加值占 GDP 的比重约为：

- A. 1%                      B. 2%                      C. 4%                      D. 7%

88. 与 2010 年相比，2014 年该市非公有制经济中第三产业比重：

- A. 上升了 3.4 个百分点                      B. 上升了 3.6 个百分点  
C. 下降了 3.4 个百分点                      D. 下降了 3.6 个百分点

89. 以下各时间段中，该市非公有制经济增加值年均增速最快的是：

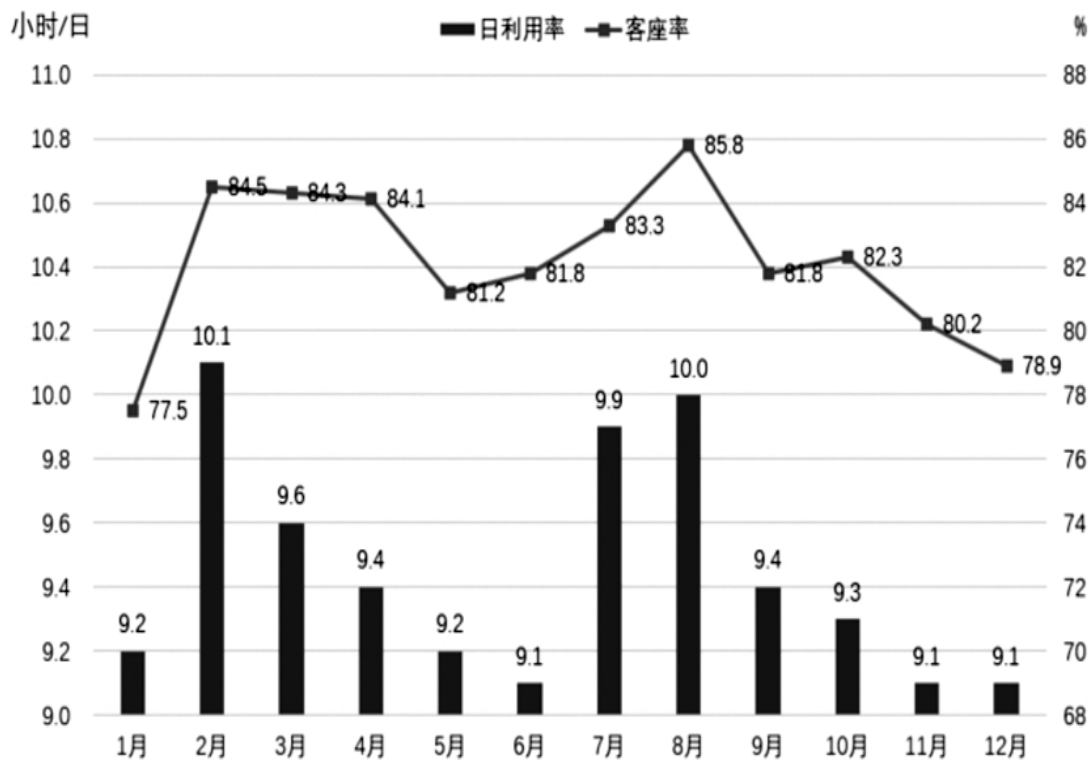
- A. 1990~1995 年                      B. 1995~2000 年  
C. 2000~2005 年                      D. 2005~2010 年

90. 关于该市非公有制经济增加值发展状况，能够从上述资料中推出的是：

- A. 2015 年该市非公有制经济的经济增加值是 30 年前的 200 倍以上  
B. 2015 年该市工业增加值占第二产业非公有制经济增加值比重超过八成  
C. 2010 年该市非公有制经济中第三产业比重比第一产业高 23.7 个百分点  
D. 2010~2015 年，该市港澳台经济增加值年均增量高于民营经济增加值

二、根据以下资料，回答 91~95 题。

2015年民航航班日利用率和客座率



91. 2015 年，飞机日利率最高和客座率最高的月份之间相隔多少个月？

- A. 5                      B. 6                      C. 7                      D. 8



92. 2015 年，平均每架民航飞机月飞行时间超过 300 小时的月份有多少个？

- A. 1                      B. 2                      C. 3                      D. 4

93. 某航班由 400 个座位的 B747-400 飞机执飞，其每天飞行的客座率都与当月所有航班的平均客座率相同。则 2015 年 1 月该航班共有多少个空位未卖出？

- A. 不到 1500 个                      B. 1500 个~2100 个之间  
C. 2100 个~2700 个之间                      D. 超过 2700 个

94. 2015 年 2~12 月间，飞机日利用率与上月相比增幅排名第三的月份，客座率增幅在所有月份中排名：

- A. 第四                      B. 第三                      C. 第二                      D. 第一

95. 能够从上述资料中推出的是：

- A. 2015 年下半年，日利用率与上月相比上升的月份数少于下降的月份数  
B. 承运旅客数量超过航班提供座位总数的月份，航班日利率均超过 9.5 小时  
C. 如 2015 年各月民航飞机数不变，则第四季度平均日利用率在 9.2~9.3 小时之间  
D. 一架每天飞行且日利用率与当月均值相同的飞机，11 月的总飞行时间和 12 月相同

### 三、根据以下资料，回答 96~100 题。

2015 年，某省对农民工在本市（区、县）创业的意愿进行了调查，共完成有效样本 3000 个，调查结果如下：

图1 农民工认为在本市（区、县）自主创业的最大障碍

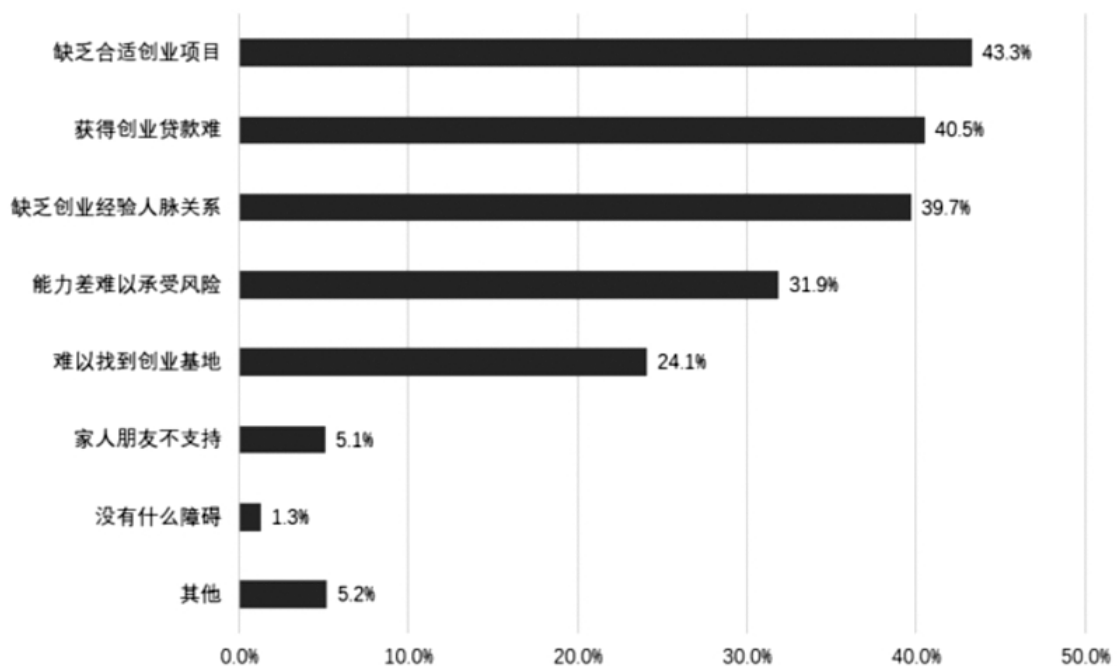
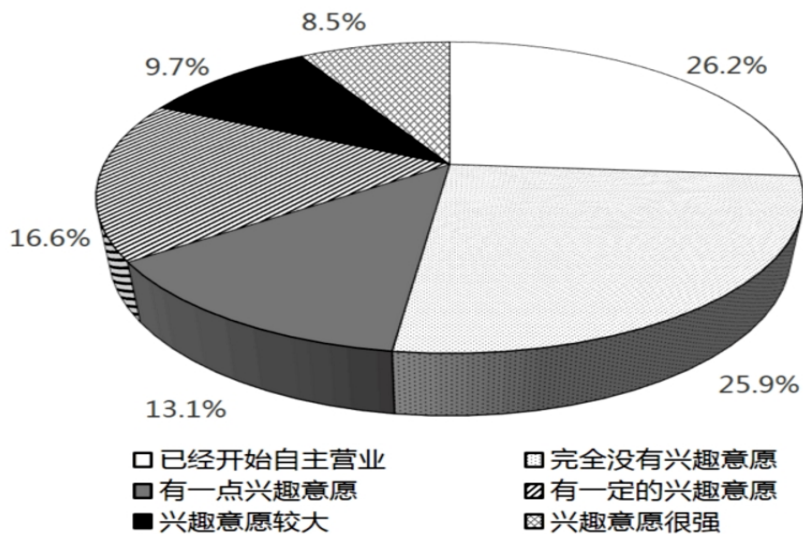


图2 农民工在本市（区、县）自主创业意愿情况



2011-2014年某省农民工回乡创业情况

	2011年	2012年	2013年	2014年
新增创业人数 (万人)	11.4	9.0	5.9	4.6
创办企业 (个)	9531	4643	7154	6616
当年产值 (亿元)	189.3	108.6	203.4	113.9

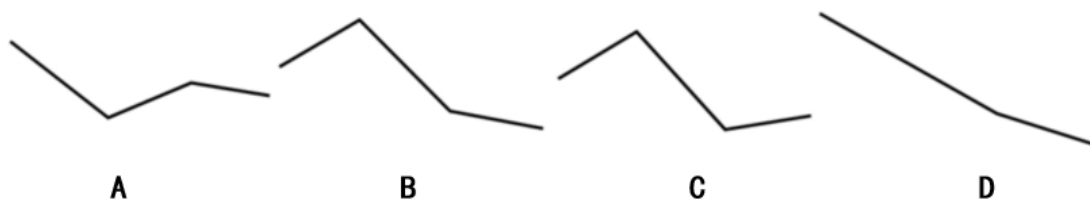
96. 在被调查的农民工中，自主创业兴趣意愿很强的农民工人数约为多少人？

- A. 220
- B. 240
- C. 255
- D. 275

97. 2014年该省平均每家农民工回乡创办的企业当年实现产值与上年的情况相比，约：

- A. 下降了20%
- B. 下降了40%
- C. 上升了20%
- D. 上升了40%

98. 以下折线图中，能准确反映2011-2014年间该省平均每创办一个企业所需的创业者人数的变化关系的是：



99. 根据调查结果，哪项举措最有可能有效提升农民工回乡创业的意愿？

- A. 设立农民工创业孵化基地
- B. 开设课堂让成功创业者传授经验
- C. 开放农民工创业贷款绿色通道
- D. 大量开放适合农民工的创业项目

100. 能被从上述资料中推出的是:

- A. 超过 1000 名被调查者已经开始自主营业
- B. 不到 100 名调查者的家人及朋友不支持被调查者创业
- C. 2011 年该省平均每个农民工回乡创办企业的产值超过 200 万元
- D. 2013 年该省平均每名回乡农民工创业者当年创业实现的产值是上一年的两倍以上

**全部测验到此结束!**

请扫描QQ二维码，备注“公务员考生”加QQ  
好友，获取曹长远老师精解历年公务员考试申论、  
行测、面试真题完整解析资料。

精品资料，尽在掌握!

