

2020年7月25日内蒙古公务员考试

《行政职业能力测验》真题（公安）答案解析

说明

一、此项测验分为五个部分，共120题，总时限120分钟，满分100分。各部分不单独计时，但都给出参考时限，供答题时合理分配时间。

二、此项测验科目代码为“1”。请按照要求在答题卡上填写好自己的姓名，涂写好准考证号、科目代码。

三、必须在答题卡上答题，在题本上答题一律无效。

严禁折叠答题卡！

第一部分 常识判断

根据题目要求，在四个选项中选出一个最恰当的答案。

1. 习近平总书记在《辩证唯物主义是中国共产党人的世界观和方法论》一文中指出，“学习和运用唯物辩证法，就要反对形而上学的思想方法”。中国古代成语中，就有对形而上学思想的批判。下列成语不属于对形而上学思想批判的是：

- A. 盲人摸象，刻舟求剑
- B. 缘木求鱼，邯郸学步
- C. 坐井观天，水中捞月
- D. 老骥伏枥，老马识途

【答案】D。解析：

A项：“盲人摸象”比喻以偏概全，片面地看问题；“刻舟求剑”比喻看问题不能与事物的发展变化同步。两个成语都批判了孤立、静止、片面看待世界的形而上学思想，排除。

B项：“缘木求鱼”比喻做事的方向或办法不对，看不到方法与目的联系；“邯郸学步”比喻片面模仿别人。两个成语都批判了孤立、静止、片面看待世界的形而上学思想，排除。

C项：“坐井观天”比喻眼界小，见识少，片面地观察世界；“水中捞月”比喻做根本不可能做到的事情，看不到方法与目的联系。两个成语都批判了孤立、静止、片面看待世界的形而上学思想，排除。

D项：“老骥伏枥”比喻人虽然年老，但仍有雄心壮志，与形而上学思想无关；“老马识途”比喻有经验的人对事情比较熟悉，也与形而上学思想无关。因此，D项成语不属于对形而上学思想批判。当选。

所以，正确选项是D。

2. 《中共中央关于坚持和完善中国特色社会主义制度推进国家治理体系和治理能力现代化若干重大问题的决定》提到“坚持和发展新时代‘枫桥经验’”。“枫桥经验”主要针对的是：

- A. 完善正确处理新形势下人民内部矛盾有效机制
- B. 健全有利于更充分更高质量就业的促进机制
- C. 实行最严格的生态环境保护机制
- D. 健全人民文化权益保障制度

【答案】A。解析：

“枫桥经验”是浙江省诸暨市枫桥镇干部群众创造的“依靠群众化解矛盾”的先进经验。“坚持和发展新时代‘枫桥经验’”主要针对的是完善正确处理新形势下人民内部矛盾有效机制。

所以，正确选项是 A。

3. 我国新冠肺炎疫情防控工作的总要求是：

- A. 人民利益高于一切
- B. 外防输入，内防反弹
- C. 统一领导、统一指挥、统一行动
- D. 坚定信心、同舟共济、科学防治、精准施策

【答案】D。解析：

我国新冠肺炎疫情防控工作的总要求是：坚定信心、同舟共济、科学防治、精准施策。
所以，正确选项是 D。

4. 2020 年《政府工作报告》提出，2019 年“三大攻坚战取得关键进展”。下列不属于“关键进展”内容的是：

- A. 脱贫攻坚取得决定性成就
- B. 生态环境总体改善
- C. 金融运行总体平稳
- D. 外贸外资保持稳定

【答案】D。解析：

2020 年《政府工作报告》提出，2019 年“三大攻坚战取得关键进展”是：脱贫攻坚取得决定性成就，生态环境总体改善，金融运行总体平稳。因此，D 项不属于“关键进展”的内容。
所以，正确选项是 D。

5. 2019 年 12 月 4 日，中共中央、国务院印发《关于营造更好发展环境支持民营企业改革发展的意见》，充分肯定了我国民营经济的地位和作用，提出了有力举措，为民营企业未来发展指明了方向。下列与之相关的说法错误的是：

- A. 要进一步放开民营企业市场准入和实施公平统一的市场监管制度，保障民营企业平等获得资源要素
- B. 民营企业在推动发展、促进创新、增加就业、改善民生和扩大开放等方面发挥了不可替代的作用
- C. 支持民营企业发行债券，降低可转债发行门槛
- D. 对民营企业实行公平竞争审查制度的软性约束

【答案】D。解析：

2019 年 12 月 4 日，中共中央、国务院印发《关于营造更好发展环境支持民营企业改革发展的意见》，其中第二部分“优化公平竞争的市场环境”指出：强化公平竞争审查制度刚性约束。
因此，对民营企业实行公平竞争审查制度的刚性约束，而不是软性约束。D 项说法错误，当选。
所以，正确选项是 D。

6. 甲方将乙方诉至人民法院，要求乙方偿还借款期限为一年，且已到期的 2 万元借款以及借款利息。在诉讼中，甲方向法庭提交了借据作为乙方借款的证据。下列与之相关的说法正确的是：

- A. 甲方除了提交借据外，还需要提交向乙方实际付款的凭证，才能证明甲、乙双方之间的借贷关系真实发生
- B. 虽然借据上未约定利息，但是乙方仍应按照年利率 6% 的标准向甲方支付借期内和逾期后的资金占用利息
- C. 借据上没有约定利息，故乙方无须向甲方支付借期内利息

D. 甲方提交借据足以证明甲、乙双方之间的借贷关系合法成立，乙方抗辩无效

【答案】C。解析：

根据《合同法》第二百一十一条规定：自然人之间的借款合同对支付利息没有约定或者约定不明确的，视为不支付利息。

C 项说法正确。借据上没有约定利息，故乙方无须向甲方支付借期内利息。

所以，正确选项是 C。

7. 下列有关生物知识的表述错误的是：

A. 但凡影响种群基因频率改变的因素都会影响其进化

B. 基因水平的突变一定会影响生物学习性的改变

C. 鱼类的偶鳍与人的四肢是同源器官

D. 最低等的动物和植物都是单细胞的

【答案】B。解析：

基因水平的突变不一定会影响生物学习性的改变。B 项表述错误。

所以，正确选项是 B。

8. 下列关于生活中数学现象的表述错误的是：

A. 用瓷砖铺地，只有用正三角、四角、六角、八角这四种正多角砖才能刚好将地铺满

B. 圆形的井盖是利用了直径相等原理，这样不论怎么移动井盖，盖子都不会掉下去

C. 每个平面地图都可以只用四种颜色来染色，而且没有两个邻接的区域颜色相同

D. 世界上只有五种正多面体，即正四、六、八、十二、二十面体

【答案】A。解析：

A 项表述错误。用瓷砖铺地，同一顶点处的几块瓷砖的内角和必须为 360° 。正三角形的内角为 60° ，正方形的内角为 90° ，正六边形的内角为 120° ，只有这三种瓷砖的内角之和可以拼成 360° 。但是，正八角形不可以。因此，A 项表述错误。

所以，正确选项是 A。

9. 植物在自然环境中会遇到生物胁迫，比如食植动物和各种病原微生物的侵害，在进化过程中，植物发展了多种物理和化学防御机制。下列叙述中，不属于植物防御生物胁迫的是：

A. 玫瑰长刺

B. 睡莲长出宽大的叶子

C. 巨魔芋的花散发烂鱼臭虾似的臭气

D. 伞形科植物释放特殊气味吸引胡蜂捕食其体上的毛毛虫

【答案】C。解析：

巨魔芋的花散发烂鱼臭虾似的臭气，这些气味是为了吸引腐尸甲虫进行花粉传播，因而不属于植物防御生物胁迫。C 项当选。

所以，正确选项是 C。

10. 人们常说“种豆可以肥田”，这是因为：

A. 豆科植物根上的根瘤菌具有固氮能力

B. 豆科植物根上的根瘤菌具有固磷能力

C. 豆科植物根上的根瘤菌具有固钾能力

D. 豆科植物光合作用能力强

【答案】A。解析：

A 项说法正确。豆科植物根上的根瘤菌具有固氮能力，可以为植物提供氮素养料，因此人们常说“种豆可以肥田”。

所以，正确选项是 A。

11. 随着地球环境的变迁，地球生物也随之不断演化。下列关于生物进化的表述正确的是：

- A. 个体是生物进化的基本单位
- B. 种群变异是生物进化的基础
- C. 地理隔离是物种形成和进化的必要条件
- D. 在生物进化中自然选择的作用是不定向的

【答案】B。解析：

遗传与变异是生物演化中不可分离的两个方面，遗传使物种得以延续，变异使物种不断进化。因此，种群变异是生物进化的基础。B 项表述正确，当选。

所以，正确选项是 B。

12. 近年来，3D 电影由于具有非常逼真的视觉效果，而受到人们的广泛喜爱。根据其光学原理，在拍摄和播放 3D 电影的过程中所必需的设备组合是：

- A. 2 台摄影机、2 台放映机、2 个平行偏振片
- B. 3 台摄影机、3 台放映机、2 个平行偏振片
- C. 2 台摄影机、2 台放映机、2 个正交偏振片
- D. 3 台摄影机、3 台放映机、2 个正交偏振片

【答案】A。解析：

根据其光学原理，在拍摄和播放 3D 电影的过程中所必需的设备组合是 2 台摄影机、2 台放映机、2 个平行偏振片。

所以，正确选项是 A。

13. 国家最高科学技术奖自设立以来，已有 33 位杰出科学工作者获得该奖。下列国家最高科学技术奖得主与其主要贡献对应正确的是：

- A. 李振声——中国现代预警机事业的开拓者和奠基人，被誉为“中国预警机之父”
- B. 闵恩泽——从事石油炼制催化剂制造技术领域研究，被誉为“中国催化剂之父”
- C. 曾庆存——为中国核潜艇事业的发展做出重要贡献，被誉为“中国核潜艇之父”
- D. 侯云德——从事医学病毒学、新发传染病控制研究，被誉为“中国传染病学之父”

【答案】B。解析：

闵恩泽是中国炼油催化应用科学的奠基者，被誉为“中国催化剂之父”。因此，B 项对应正确。所以，正确选项是 B。

14. 下列关于基因工程表述正确的是：

- A. 各种遗传病的基因异常是不同的，同一遗传病的基因异常是相同的
- B. 基因治疗就是把缺陷基因诱变成正常基因
- C. 基因诊断的基本原理就是 DNA 分子杂交
- D. 一种基因探针能检测水体中的各种病毒

【答案】C。解析：

基因诊断的基本原理是：互补的 DNA 单链能够在一定条件下结合成双链，即能够进行 DNA 分子杂交。因此，C 项表述正确。

所以，正确选项是 C。

15. 下列与动物行为有关的表述正确的是:

- A. 蜜蜂用蜡筑造蜂房和蜘蛛织网均属本能行为
- B. 本能行为不需要通过自然选择而进化
- C. 动物的拟态现象不属于防御行为
- D. 动物的行为不存在生理基础

【答案】A。解析:

A 项表述正确。蜜蜂用蜡筑造蜂房和蜘蛛织网均属本能行为。所以, 正确选项是 A。

16. 李某认为某电商平台上的商户所销售服装的外观侵害了其设计著作权, 于是通知电商平台对该商户采取删除、屏蔽、断开链接、终止交易和服务等措施。

关于李某的上述通知, 下列说法正确的是:

- A. 李某只需要提出主张, 无须举证, 举证商户是否侵权的责任由电商平台和商户承担
- B. 李某通知错误, 造成商户损失的, 李某应当加倍赔偿商户损失
- C. 李某必须提供商户侵权的确切证据
- D. 李某必须提供商户侵权的初步证据

【答案】D。解析:

《侵权责任法》第三十六条规定: 网络用户利用网络服务实施侵权行为的, 被侵权人有权通知网络服务提供者采取删除、屏蔽、断开链接等必要措施。“通知”内容应当包括权利人身份情况、权属凭证、证明侵权事实的初步证据以及指向明确的被诉侵权人网络地址等材料。因此, D 项说法正确。

所以, 正确选项是 D。

17. 下列选项中, _____ 属于我国《刑法》规定的刑罚。

- A. 从业禁止
- B. 管制
- C. 训诫
- D. 罚款

【答案】B。解析:

我国《刑法》规定的刑罚包括: 一、主刑。1. 管制; 2. 拘役; 3. 有期徒刑; 4. 无期徒刑; 5. 死刑。二、附加刑。1. 罚金; 2. 剥夺政治权利; 3. 没收财产; 4. 驱逐出境。

因此, B 项“管制”属于我国《刑法》规定的刑罚, 当选。

作答本题必须弄清“罚金”与“罚款”的区别。罚金是由人民法院强制被判了刑的人在一定的期限内交纳一定数量的金钱, 它和判处有期徒刑、无期徒刑、死刑、或者是剥夺政治权利, 没收财产等一样, 是一种刑罚, 前提必须是被处罚金的人构成了犯罪。罚款于罚金不同, 它虽然也是剥夺一定的金钱, 但它不是一种刑事处罚, 而是一种行政处罚。适用的对象不是犯罪分子, 而是没有达到犯罪程度的违法人员。

因此, D 项“罚款”不属于我国《刑法》规定的刑罚。排除。

所以, 正确选项是 B。

18. 我国《宪法》规定, 国家建立健全同_____发展水平相适应的社会保障水平。

- A. 政治
- B. 经济
- C. 政治和经济

D. 政治、经济和社会

【答案】B。解析：

根据我国《宪法》规定，国家建立健全同经济发展水平相适应的社会保障水平。所以，正确选项是 B。

19. 下列行为中，属于公共政策诉求的是：

- A. 患者要求医院减免医药费
- B. 职员要求老板提高工资
- C. 企业要求政府减轻负担
- D. 公众要求传媒关注客机安全

【答案】C。解析：

公共政策诉求是指某个社会问题已引起社会公众和社会团体的普遍关注，他们向政府部门提出政策诉求，要求采取措施加以解决。

本题四个选项中，只有 C 项是向政府提出的政策要求，当选。所以，正确选项是 C。

20. 下列行政方法中，与我们长期提倡的“从群众中来，到群众中去”的群众路线工作方法有相似之处的是：

- A. 思想政治教育方法
- B. 参与管理方法
- C. 行为激励方法
- D. 行政责任方法

【答案】B。解析：

参与管理方法与我们长期提倡的“从群众中来，到群众中去”的路线相吻合，是管理方法民主化的具体体现。

所以，正确选项是 B。

第二部分 言语理解与表达

本部分包括表达与理解两方面的内容。请根据题目要求，在四个选项中选出一个最恰当的答案。

21. 繁花盛开的季节，蜜蜂在姹紫嫣红之间辛勤劳作，如果你仔细观察一只蜜蜂的活动就会发现，蜜蜂对柑橘和咖啡的花朵仿佛着了魔一般，而对其他植物的花朵_____，这是为什么呢？

填入划横线部分最恰当的一项是：

- A. 旁若无人
- B. 素不相识
- C. 熟视无睹
- D. 置若罔闻

【答案】C。解析：

呼应空格前面的转折词“而”可知，填入空格的词语必须与转折前面的内容语义相反。

转折前面说“蜜蜂对柑橘和咖啡的花朵仿佛着了魔一般”，因此，填入空格的词语应与“着了魔一般”语义相反。

所谓“着了魔一般”指非常着迷、迷恋。

A 项的“旁若无人”形容态度傲慢，不把别人放在眼里；B 项的“素不相识”指从来不认识。A、B 两项均不能与“着了魔一般”构成反义关系，排除。

C 项的“熟视无睹”指看惯了却像没看见一样，形容对事物漫不经心或不重视，与“着了魔一般”

语义相反，符合文意当选。

D项的“置若罔闻”指对别人的话不管不问，明显不符合文意，排除。

所以，正确选项是C。

22. 人类命运共同体，顾名思义，就是每个民族、每个国家的前途命运都紧紧联系在一起，应该_____、荣辱与共，努力把我们生于斯、长于斯的这个星球建成一个和睦的大家庭，把世界各国人民对美好生活的向往变成现实。

填入划横线部分最恰当的一项是：

A. 风流云散

B. 风雨同舟

C. 如影随形

D. 通同一气

【答案】B. 解析：

呼应空格后面的“荣辱与共”可知，填入空格的词语必须与“荣辱与共”语义相近，构成并列关系，意思是每个国家的利益都相互联系在一起。

A项的“风流云散”指像风和云那样流动散开，比喻在一起的人分散到四面八方，明显不符合文意，排除。

B项的“风雨同舟”比喻共同经历患难，符合文意，当选。

C项的“如影随形”比喻两个人关系亲密，侧重于强调两个人经常在一起，没有“荣辱与共”的意思，不符合文意，排除。

D项的“通同一气”指串通在一起，含贬义，明显不符合文意，排除。

所以，正确选项是B。

23. 人脸识别是利用可见光_____人脸图像信息，不同于指纹识别或虹膜识别，后两种采集方式需要利用电子压力传感器、扫描仪等，容易被人察觉，因此有可能_____和欺骗。

依次填入横线处最恰当的一组词是：

A. 收集，误判

B. 判断，遮蔽

C. 获取，伪装

D. 捕捉，复制

【答案】C. 解析：

第二空。填入空格的词语与前面的“欺骗”并列，表示能骗过信息识别系统的意思。

A项的“误判”指错误的判断；B项的“遮蔽”指遮挡；D项的“复制”指以印刷、复印、临摹、拓印、录音、录像、翻录、翻扫等方式将作品制作一份或者多份。因此，A、B、D三项均不能与“欺骗”构成并列关系，不符合文意，排除。

C项的“伪装”指用以欺骗别人产生假象的装扮。可以与“欺骗”构成并列关系，符合文意，当选。

验证第一空，“获取信息”搭配恰当，当选。

所以，正确选项是C。

24. 这种恢弘的春天的仪式，是古老先民为子孙创造的狂欢节，它依然_____着祖先们的记忆、嘱托和想象，让春天变得如此华丽，盎然_____着他们的激情，那么浓郁、雄健、炽热，洪波涌起，渐至澎湃。

依次填入划横线部分最恰当的一项是：

A. 承载，疏放

- B. 记载, 释放
- C. 浸透, 吐放
- D. 渗透, 绽放

【答案】C。解析:

第一空。根据文意, 这种“恢弘的春天的仪式”包含着祖先们的记忆、嘱托和想象, 且填入的词语形容“记忆、嘱托和想象”等抽象的词语。

A项的“承载”指托着物体, 承受它的重量; C项的“浸透”指把物体浸入液体中使湿透, 比喻包含。二者均符合文意, 且能修饰“记忆、嘱托和想象”等抽象的词语。保留。

B项的“记载”指把事情用笔记录写下来, 一般搭配具体的事物, 与“嘱托和想象”搭配不当, 排除。

D项的“渗透”指液体从物体的细小空隙中透过, 比喻一种事物或势力逐渐进入到其他方面, 明显不合文意, 排除。

第二空。必须呼应后面的“激情”“那么浓郁、雄健、炽热, 洪波涌起, 渐至澎湃”。

A项的“疏放”指稀疏地开放, 与“激情”搭配不当, 排除。

C项的“吐放”指东西从嘴里吐出来, 形容放射, 与“激情”搭配得当, 符合文意当选。

所以, 正确选项是C。

25. 数学是世界各个地方、各个民族最先发展起来的精密科学, 以《九章算术》为代表的中国传统数学, 同以几何为代表的古希腊数学_____ , 有如两颗璀璨的明珠在世界的东方和西方_____。

依次填入划横线部分最恰当的一项是:

- A. 各有千秋, 交相辉映
- B. 平分秋色, 相映成趣
- C. 半斤八两, 一唱一和
- D. 势均力敌, 遥相呼应

【答案】A。解析:

第一空。呼应空格后面的“有如两个璀璨的明珠”, 可知“中国传统数学”和“古希腊数学”都有各自的光芒。

A项的“各有千秋”指各有各的长处, 各有各的特色, 符合文意。

B项的“平分秋色”比喻双方不分上下; C项的“半斤八两”指彼此不相上下, 实力相当, 偏贬义; D项的“势均力敌”指双方力量相等, 不分高低。三个词均侧重于比较二者的优劣、高低, 但文段没有比较二者的意思。因此均不合文意, 排除。

第二空。呼应前面的“璀璨的明珠”。A项的“交相辉映”指各种光亮、色彩等互相映照, 完美符合文意, 当选。

所以, 正确选项是A。

26. 在人类文明的历史长河中, 我们曾数次面临来自微生物的致命威胁。天花、梅毒、黑死病、流感、霍乱等流行病曾_____人类社会数千年。每一次大流行后, 它们都会突然_____ , 所发生的一切都会烙印在我们的基因里。

依次填入横线处最恰当的一组词是:

- A. 荼毒, 杳无音信
- B. 摧残, 烟消云散
- C. 蹂躏, 无影无踪
- D. 肆虐, 销声匿迹

【答案】D。解析：

本题可以从第二空突破。呼应语境，填入空格的词形容每一次大流行后病毒都会突然消失，但发生的一切会留在我们的基因和记忆中。

A项的“杳无音信”指没有音信，但没有“消失”之意，排除。

B项的“烟消云散”指像烟云消散一样，比喻事物消失得干干净净；C项“无影无踪”形容事物完全消失。但是根据段落文意，病毒虽然消失，但是仍然会留在我们的基因、记忆当中，并不是完全消失。因此，B、C项语义程度过重，排除。

D项的“销声匿迹”形容隐藏起来或不公开出现，符合文意，当选。

验证第一空。D项的“肆虐”指大肆侵扰或破坏，体现出天花、黑死病、流感等流行病曾危害人类社会数千年，符合文意当选。

所以，正确选项是D。

27. 防控疫情，应该多一些“小题大做”的_____意识。小题大做，不是无理取闹，更不是渲染紧张气氛，而是体现出对疫情的_____，以及对防控疫情的重视。

依次填入划横线部分最恰当的一项是：

- A. 警惕，戒备
- B. 大局，防御
- C. 敏锐，监测
- D. 谨慎，预判

【答案】A。解析：

第一空。呼应前面的“小题大做”可知，填入空格的词语应能体现“小题大做”之意。所谓“小题大做”就是把小事当作大事来做，通常含贬义。这里把“小题大做”加引号是贬义褒用，有“重视小事潜在的风险”之意。

A项的“警惕”指对可能发生的危险或错误保持敏锐的感觉，符合语境，保留。

B项的“大局”指全局，文中并没有重视全局的意思，不符合文意，排除。

C项的“敏锐”形容脑子灵活，目光敏锐，明显不合语义，排除。

D项的“谨慎”指对外界事物或自己的言行密切注意，以免发生不利或不幸的事情，有重视小事之意，符合语境，保留。

第二空。呼应后面的“以及对防控疫情的重视”。“以及”表并列，意味着与“重视”意思相近。

A项的“戒备”含有“重视”的意思。D项的“预判”指对还未发生的事进行预先判断，没有任何“重视”的意思，不合文意，排除。

所以，正确选项是A。

28. 社交裂变简单点来说就是病毒式传播，爆款单品能在短时间内_____最多用户，平台也由此获得大量用户和粉丝。获客成本高成为传统电商增长的瓶颈，以人和内容为核心的社交平台，利用用户自身的社交关系网络，能够更快地实现商品和用户_____，自然就被当做商品营销的新渠道。

依次填入划横线部分最恰当的一项是：

- A. 成就，碰撞
- B. 催生，融合
- C. 捕捉，适配
- D. 抵达，连接

【答案】D。解析：

第一空，填入空格的词语必须呼应前面的“爆款产品”和后面的“最多用户”。所谓“爆款产品”，就是指卖给了更多用户的产品。因此，这些爆款产品必定是买到了用户的手中。

A 项的“成就”，B 项的“催生”，C 项的“捕捉”都明显不合文意，排除。
D 项的“抵达”，指卖给用户的爆款产品到达用户的手中，符合文意当选。
验证第二空，D 项“实现商品和用户连接”完美搭配，当选。
所以，正确选项是 D。

29. 中国长城是在农耕民族和游牧民族的分界线上耸立起来的，这条分界线随着双方力量的_____，在不同历史时期就像改道的黄河一样，在大地上留下深浅不一的痕迹。有的_____如巨龙蜿蜒，有的湮灭如草蛇灰线。

依次填入划横线部分最恰当的一项是：

- A. 变幻莫测，连绵
- B. 斗转星移，盘旋
- C. 此消彼长，清晰
- D. 日新月异，交错

【答案】C。解析：

第一空，填入空格的词语必须呼应前面的“双方力量”，有双方力量不断变化的意思。
C 项的“双方力量此消彼长”属于固定搭配，当选。
所以，正确选项是 C。

30. 民族精神是衡量一个国家综合国力强弱的重要因素，是衡量一个民族有无凝聚力、向心力、战斗力的重要指标。一个国家重视民族精神的培养，就能凝心聚力、_____，各项事业就会_____；忽视民族精神的培养，只会_____、消极颓废，各项事业都难以搞好。

依次填入划横线部分最恰当的一项是：

- A. 奋发图强，一日千里，一盘散沙
- B. 精神振奋，兴旺发达，人心涣散
- C. 聚精会神，繁荣昌盛，离心离德
- D. 精神抖擞，蒸蒸日上，分崩离析

【答案】B。解析：

第一空。呼应前面的主语“国家”，C 项的“聚精会神”一般用来形容人，与“国家”搭配不当，排除 C 项。

第二空。呼应前面的“各项事业”和后面的“各项事业都难以搞好”可知，填空的词语应表达“各项事业就会发展很好”的意思。A 项“一日千里”比喻进展极快，强调“发展快”，与文段强调的“发展好”文意不符，排除 A 项。

第三空。与后面的“消极颓废”构成并列关系，二者必须语义相近。

B 项“人心涣散”指人心不齐，导致松懈散漫，与“消极颓废”语义相近，当选。

D 项的“分崩离析”形容国家或组织四分五裂，局面不可收拾。没有“消极颓废”的意思，排除。
所以，正确选项是 B。

31. 病毒的故事或许还要从远古说起。在那个_____的地球上，海洋占据了世界的绝大部分，而无垠的大海之下是数亿年_____的火山活动。在某些_____之下，海水中产生了史上第一批有机大分子，从而点燃了生命的星星之火。

依次填入划横线部分最恰当的一项是：

- A. 病入膏肓，动荡不安，阴差阳错
- B. 死气沉沉，经天纬地，不期而遇
- C. 了无生机，连绵不断，机缘巧合

D. 奄奄一息，接踵而至，逢机遘会

【答案】C。解析：

本题可以从第二空突破。第二空必须呼应语境“数亿年……火山活动”。所谓“数亿年”是一个时间概念，指时间长，C项的“连绵不断”可以形成完美搭配，当选。

A项的“动荡不安”，B项的“经天纬地”，D项的“接踵而至”，都与“数亿年”这个时间概念明显不搭，排除。

所以，正确选项是C。

32. 研究需要_____，传播需要放下架子。中科院将物理公式和黑洞等天文现象艺术化设计后，做成了井盖涂鸦，颠覆了科学_____的刻板印象。_____其趣味性和人情味，推动了科学与艺术的结合，有利于科学传播以及科学氛围的形成。

依次填入划横线部分最恰当的一项是：

- A. 专心致志，高雅，增强
- B. 穷经皓首，严谨，赋予
- C. 学而不厌，理性，给予
- D. 锲而不舍，高冷，强化

【答案】B。解析：

第二空。填空词语必须呼应“颠覆了科学_____的刻板印象”。

A项的“高雅”一般用来形容艺术，不用来形容科学，明显不合文意，排除。

C项的“理性”，“理性”属于科学的本质属性，不可能被颠覆，如果被颠覆，那么就不成其为科学。不合文意，排除。

第三空。必须呼应后面的“趣味性和人情味”。结合第二空保留的“严谨”“高冷”来考虑，“趣味性和人情味”应该是科学不具备的属性。

B项的“赋予”指使之具有原来没有的属性；D项的“强化”指在原有属性上加强。相比而言，D项的“强化”不合文意，排除。

所以，正确选项是B。

33. 现在，随着人们对橡胶认识的深入，橡胶技术也_____，不论是天然橡胶还是人工合成橡胶，都已经成为我们生活的必需品。没有一种原材料像橡胶这样，_____了我们生活的方方面面：从家居日用品到体育娱乐制品，从医疗领域到军事工业，都随处可见橡胶制品的影子。

填入横线处最恰当的一组词是：

- A. 高歌猛进，总括
- B. 日臻完善，囊括
- C. 今非昔比，概括
- D. 革故鼎新，包括

【答案】B。解析：

第一空。填空词语必须呼应前面的“橡胶技术”。

A项的“高歌猛进”形容在前进的道路上充满乐观精神；C项的“今非昔比”指现在不是过去能比得上的，多指形势、自然面貌等发生了巨大的变化；D项的“革故鼎新”指改朝换代，也指除去旧的，建立新的。三者与“橡胶技术”均明显搭配不当，排除。

B项的“日臻完善”指一天天逐步达到完美的境地，符合文意当选。

第二空。呼应“_____了我们生活的方方面面：从家居日用品到体育娱乐制品，从医疗领域到军事工业，都随处可见橡胶制品的影子”，意在说明橡胶的应用范围极其广泛。B项的“囊括”指全部包罗在里面，符合文意当选。

所以，正确选项是 B。

34. 对人类而言，环境发挥着两方面的功能。一方面它是人类生存与发展的物质来源，另一方面它承受着各种人类活动所产生的_____。这种功能决定了人类自身的活动越来越强烈地影响着环境的发展过程，因此，人类必须彻底地_____利己主义，保护好环境，保持同环境和谐与协调的互利关系。

依次填入划横线部分最恰当的一项是：

- A. 效果，唾弃
- B. 结果，摒弃
- C. 后果，扬弃
- D. 恶果，遗弃

【答案】B。解析：

第一空。填空词语必须呼应语境“它承受着各种人类活动所产生的_____”，因此所填词语必须与前面的动词“承受”搭配。

A 项，“承受……效果”明显搭配不当，可以直接排除。

第二空。填空词语必须呼应“彻底地_____利己主义”。根据“彻底地”可以看出，所填词语程度较重，需要表达“完全抛弃”的意思。

B 项的“摒弃”指为了达到自己的目的而抛弃，符合文意，保留。

C 项的“扬弃”指保留积极因素，抛弃消极因素，不符合“彻底抛弃”，排除。

D 项的“遗弃”指丢掉不要的东西，也指不履行赡养或抚养亲属的义务。与“利己主义”搭配明显不当，排除。

所以，正确选项是 B。

35. 从结绳记事到竹简纸张，从计算机存储到光盘刻录，人类从未停止_____更加高效便捷的信息存储方式，信息存储方式的变革很大程度上也_____着我们获取信息和认知世界的方式。

填入横线处最恰当的一组词是：

- A. 追求，塑造
- B. 追逐，制造
- C. 探求，创造
- D. 探究，缔造

【答案】A。解析：

本题可以从第二空入手。填空词语呼应“信息存储方式的变革很大程度上也_____着我们获取信息和认知世界的方式”。

A 项的“塑造”主要有两种用法：（1）人按照自己的目的塑造形象。例如“塑造文学形象”“塑造佛像”等；（2）某物影响改变某人或某物。例如“勤奋塑造人才”“家庭塑造性格”等。填入本空，“信息存储方式的变革塑造我们获取信息和认知世界的方式”，属于第二种用法，搭配恰当，当选。

B 项的“制造”指人把原材料加工成可供使用的物品，其主语只能是“人”。但本句的主语不是人，而是“信息存储方式的变革”，明显搭配不当，排除。

C 项得“创造”指人把以前没有的事物给造出来，其主语只能是“人”。但本句的主语不是人，而是“信息存储方式的变革”，明显搭配不当，排除。

D 项的“缔造”指创立、建立伟大的事业，其主语只能是“人”。但本句的主语不是人，而是“信息存储方式的变革”，明显搭配不当，排除。

验证第一空。“追求”指用积极的行动来争取达到某种目的，“最求更加高效便捷的信息存储方式”搭配恰当，符合文意，当选。

所以，正确选项是 A。

36. “新鲜”与“创新”，二者有一字之别却_____。当今，一些篆刻家努力创作出些颇为“新鲜”的作品，它们也许是“创新”的前奏，却缺乏艺术土壤的滋养，必会_____而凋谢。

填入横线处最恰当的一组词是：

- A. 相去甚远，昙花一现
- B. 毫无二致，烜赫一时
- C. 大相径庭，电光火石
- D. 各有千秋，稍纵即逝

【答案】A。解析：

第一空。填空的词语必须呼应前面的转折词“却”，意在表达与前面的“一字之别”相反的意思。“一字之别”表示差别很小，那么填空词语就要表达“差别很大”的意思。

A 项的“相去甚远”指存在很大差异和距离；C 项的“大相径庭”比喻相差很远，大不相同。二者均符合文意，保留。

B 项的“毫无二致”指完全一样，与文意相悖，排除。

D 项的“各有千秋”强调各有各的长处，各有各的特色，与“差别很大”的文意不符，排除。

第二空。对比 A、C 两项。填空的词语必须呼应后面的“凋谢”。

A 项的“昙花一现”指美好的事物出现的时间很短，且“昙花”与“凋谢”完美搭配，符合文意当选。

C 项的“电光火石”比喻事物像闪电和火一样瞬间消逝，填入此处显得时间太短，语义过重，排除。所以，正确选项是 A。

37. 有些作家，他们笔尖触动的生活与人性之深，文字创造力之强，令人吃惊。待到人们去_____去议论，他们又不声不响扎到什么地方去了。惟有这样才能写出真正_____社会人生的作品来。

填入横线处最恰当的一组词是：

- A. 捧读，知悉
- B. 拜读，熟悉
- C. 研读，获悉
- D. 品读，洞悉

【答案】D。解析：

本题可以从第二空入手。田口词语必须呼应“写出真正_____社会人生的作品”，以及第一句中的“笔尖触动的生活与人性之深”。从“人性之深”“真正”“社会人生”等字眼可知，所填词语应该表达深层次领悟的意思。

A 项的“知悉”指知道、了解。

B 项的“熟悉”指了解得清楚。

C 项的“获悉”指得到消息，知道某事或某情况（书信、电邮等）。

D 项的“洞悉”指清楚地知道，以敏锐的洞察力察觉或辨别出。

比较四项，A、B、C 三项均程度较轻，不如 D 项的“洞悉”认知深刻。因此，排除 A、B、C 三项，D 项当选

所以，正确选项是 D。

38. 大自然的_____创造了光这个神奇的东西，因为光，我们能去感受这个斑斓的世界。光有着绚丽的色彩，而其中最为神奇的要属绿光了。尽管_____的世界里到处都能看到绿色，但是植物的绿色属于反射光，植物本身并不是绿光源。

填入横线处最恰当的一组词是：

- A. 鬼斧神工，五彩缤纷
- B. 巧夺天工，五颜六色
- C. 天造地设，万紫千红
- D. 匠心独运，姹紫嫣红

【答案】A。解析：

第一空。填空词语必须修饰前面的“大自然”。

A项的“鬼斧神工”形容技巧高超，不是人力所能达到的。与“大自然”是固定搭配，符合文意，保留。

B项的“巧夺天工”指人工的精巧胜过天然。只能用来形容人的技艺十分巧妙，不能用来形容大自然，排除。

C项的“天造地设”指事物自然形成，合乎理想，不必再加工。与“大自然”是固定搭配，符合文意，保留。

D项的“匠心独运”指人在技巧和艺术方面具有与众不同的巧妙构思。只能用来形容人的技艺，不能用来形容大自然，排除。

第二空。填空词语必须呼应前面的“斑斓的世界”“绚丽的色彩”。

A项的“五彩缤纷”指颜色繁多，符合文意，当选。

C项“万紫千红”形容百花齐放、色彩艳丽的春天景色。与“斑斓的世界”搭配不当，排除。

所以，正确选项是A。

39. 智慧城市在带动城市产业发展、转变城市发展模式、推动城市精细化治理等方面具有优势，而且能够在人口、空间、人工智能等方面发挥组合效应，带动政府各部门、城市居民、社会力量共同参与，_____。例如，深圳市确定了智能交通总体框架，既为治堵工作提供了精准的支撑，又通过互联网民意平台，推动了交通治理的共享共治。

填入划横线部分最恰当的一项是：

- A. 有助于打造共建共治共享的社会治理格局
- B. 有助于撬动社会治理智能化和法治化支点
- C. 形成信息早掌握、问题早解决的良好局面
- D. 有助于加强信息基础设施的网络安全防护

【答案】A。解析：

选填句子。

横线出现在文段的中间，必须起到承上启下的作用。

根据横线后面的“例如”可知，“例如”的后面是列举具体论据，是为了论证前面的观点。

根据论点、论据一致原则，横线前面的“而且能够在人口、空间、人工智能等方面发挥组合效应，带动政府各部门、城市居民、社会力量共同参与”，必然与“例如”后面列举的“深圳市确定了智能交通总体框架，既为治堵工作提供了精准的支撑，又通过互联网民意平台，推动了交通治理的共享共治”内容一致。因此，横线处必然体现“共享共治”的意思。

只有A项中出现了“共治共享”这个关键词，符合文意当选。

所以，正确选项是A。

40. 暴力伤医现象的频繁发生，或许已经让不少人产生了无力感，但无力不代表可以麻木。根据2019年3月最高检发布的数据，2018年检察机关就暴力伤医、聚众扰医等犯罪行为共起诉了3202人，尽管同比下降了29%，但绝对数量依然不低，而且这还只是明确纳入司法轨道的案件。就此来说，我们固然不能渲染和放大医患冲突，但在治理端也不能低估其发生概率。医生的职业环境与安保水平确实仍有待

改善与提高。

根据这段文字，下列说法正确的是：

- A. 医患关系的治理仍需要加强
- B. 暴力伤医现象得到了有效控制
- C. 医患关系的矛盾已经有所缓解
- D. 人们对暴力伤医现象无能为力

【答案】A。解析：

细节对比。

A项：说“医患关系的治理仍需要加强”，对应“医生的职业环境与安保水平确实仍有待改善与提高”。说法正确，当选。

B项：说“暴力伤医现象得到了有效控制”，对应“尽管同比下降了29%，但绝对数量依然不低”。可知B项与题干文意相矛盾。说法错误，排除。

C项：说“医患关系的矛盾已经有所缓解”，文段对此并未涉及，属于无中生有。说法错误，排除。

D项：说“人们对暴力伤医现象无能为力”，对应首句“或许已经让不少人产生了无力感，但无力不代表可以麻木”。可知“无力感”不等于“无能为力”，属于偷换概念。说法错误，排除。

所以，正确选项是A。

41. 从社会治理的角度看，占用消防通道的行为之所以屡禁不止，除了违法者缺乏公共安全观念、对生命和法律缺乏敬畏以及监管不到位等因素之外，也有停车难的深层原因。随着我国汽车保有量的不断攀升，一些居民区面临停车位紧缺的问题，这也是一些地方占用消防通道的现象反复出现，治理举措管得了一阵子，却无法管长期的根本原因所在。就此而言，保持消防通道畅通、有效解决停车难题，既要管要防，更要疏要导，这考验着基层社会治理的有效性和精准度。

这段文字接下来最可能讲的是：

- A. 加大处罚力度、提高违法成本等措施
- B. 在纾解停车难问题上进行的有益探索
- C. 占用消防通道现象反复出现的原因
- D. 探讨停车难问题的深层次原因

【答案】B。解析：

作答“接下来最可能讲述”，必须重点分析段尾句，判定文段的话题落脚点。接下来最可能讲述的内容必须与文段的话题落脚点保持一致。

文段首先提出“停车难”话题，接着分析治理停车难的“根本原因”，最后一句把话题落在“解决停车难题……这考验着基层社会治理的有效性和精准度”。按照话题一致原则，接下来最可能讲述的是如何解决停车难。

对比选项。A项未体现“如何解决停车难”话题，排除。

B项符合“如何解决停车难”话题，当选。

C项和D项都是分析原因，属于前面已经论述过的内容，接下来不可能再讲了，排除。

所以，正确选项是B。

42. 在闽江及其支流上存在着大量的传统村镇与古厝，如琴江满族村、闽安古镇、林浦村的“泰山行宫”、大埕村“九条金带”等。它们在类型和内涵上都有相似之处，虽然得到了一定程度的保护，但开发和利用力度仍普遍不够，导致一些历史记忆有湮灭的危险。随着城市化进程的加速及旧城改造规模的不断扩大，传统村镇与古厝必然会面临如何被有效保护的问题。

接下来作者最有可能讲述的是：

- A. 传统村镇和古厝的招商引资

- B. 传统村镇和古厝的文物保护
- C. 传统村镇和古厝的开发与保护
- D. 传统村镇和古厝的文化内涵

【答案】C。解析：

作答“接下来最可能讲述”，必须重点分析段尾句，判定文段的话题落脚点。接下来最可能讲述的内容必须与文段的话题落脚点保持一致。

文段首先提出“传统村镇与古厝”话题，接着通过转折关系提出问题：“虽然得到了一定程度的保护，但开发和利用力度仍普遍不够，导致一些历史记忆有湮灭的危险”，最后一句把话题落在“传统村镇与古厝必然会面临如何被有效保护的问题”。按照话题一致原则，接下来最可能讲述的是：传统村镇和古厝如何有效保护。

- 对比选项。A项的“招商引资”未体现“传统村镇和古厝有效保护”话题，排除。
B项的“文物保护”属于无中生有，排除。
C项的“传统村镇和古厝的开发与保护”符合文意，当选。
D项的“文化内涵”属于无中生有，排除。
所以，正确选项是C。

43. 就青少年网络成瘾这个社会心理痼疾，社会各界一直在努力寻找对策。相关科学研究从生物医学、心理学和社会学等不同角度阐释了游戏成瘾的生成机理并寻求相应的干预治理机制。生化科学家从生物医学角度研究发现，游戏成瘾应作为一种大脑神经多巴胺系统疾病开展治疗；心理学家从大量案例研究中揭示了游戏成瘾大多来源于缺陷人格、认知偏离、平衡内心世界和外界现实冲击的特定防御机制；社会学研究则关注游戏成瘾行为背后的国家政策、社会环境、家庭教育、亲子关系、学校教学、社会交往方式等生活事件环境因素。

接下来作者最有可能讲述的是：

- A. 生化科学家研发治疗青少年网瘾的药物
- B. 心理学家提出解决青少年网瘾的对策
- C. 社会学家分析青少年网瘾问题的成因
- D. 社会各界如何解决青少年网瘾问题

【答案】D。解析：

作答“接下来最可能讲述”，必须重点分析段尾句，判定文段的话题落脚点。接下来最可能讲述的内容必须与文段的话题落脚点保持一致。

文段首先提出“社会各界一直在努力寻找青少年网络成瘾这个社会心理痼疾的对策”话题，接着分别介绍了生化医学、心理学和社会学从不同角度为寻找对策所做出的努力。按照话题一致原则，接下来最可能讲述的是：社会各界继续努力寻找对策。

对比选项。A项的“生化科学家”、B项的“心理学家”、C项的“社会学家”，都属于前面已经论述过的内容，接下来不可能再讲了，排除。

- D项的“社会各界如何解决青少年网瘾问题”符合文意，当选。
所以，正确选项是D。

44. 在现实中，农民工维权时往往面临证据不足、难以取证的问题。B市某法院审理的案件统计数据显示，在农民工讨薪案件中，约有80%的败诉是由于农民工没有相关证据而导致的。虽然劳动合同、工资卡、工资条、银行转账记录、考勤表、工作证等资料证明都可以作为农民工被欠薪的证据，但很多农民工跟着包工头干活仅以现金结账，而没有留存证据。再加上部分农民工缺乏证据意识，也可能导致被欠薪后拿不出足够证据来维权。

这段文字接下来最可能讲述的是：

- A. 用法规来解决农民工被欠薪之后证据不足的问题
- B. 用法规来强制用工单位解决农民工被欠薪问题
- C. 培训农民工学会用法规维护自己合法权益
- D. 农民工在讨薪过程中遇到的法规问题

【答案】A。解析：

作答“接下来最可能讲述”，必须重点分析段尾句，判定文段的话题落脚点。接下来最可能讲述的内容必须与文段的话题落脚点保持一致。

文段首先提出“在现实中，农民工维权时往往面临证据不足、难以取证的问题”，接着通过列举B市的案例，分析问题原因，最后一句落脚在：农民工缺乏证据意识……拿不出足够证据来维权。按照话题一致原则，接下来最可能讲述的是：如何解决农民工维权证据不足的问题。

对比选项，只有A项符合文意，当选。

所以，正确选项是A。

45. 目前一些地区出现了相对贫困问题，这是由于这些地区的人群缺乏信息和资源。在现代信息社会中，掌握较多信息和资源的人群能够获得更多的致富机会；相反，缺少信息和资源的一部分人群就会被逐渐分化，成为相对贫困人群。要针对相对贫困问题的产生根源和主要特征，在进一步加大政策扶持和资金投入力度、加快基础设施建设的同时，形成产业扶贫、金融扶贫、技术扶贫、信息扶贫、教育扶贫、就业扶贫、文化扶贫、减灾扶贫、医疗扶贫等解决相对贫困的多层次资源支撑和保障。

这段文字意在说明：

- A. 相对贫困受到各种条件与因素的制约
- B. 形成解决相对贫困的多层次资源支撑
- C. 信息和资源是造成相对贫困的主要因素
- D. 解决相对贫困是扶贫的重要内容与途径

【答案】B。解析：

推断文意。

问题对策结构，强调的是对策而不是问题。

文段首先提出问题并分析原因“目前一些地区出现了相对贫困问题，这是由于这些地区的人群缺乏信息和资源”，最后给出对策：要针对相对贫困问题的产生根源和主要特征，……形成……等解决相对贫困的多层次资源支撑和保障。对应B项当选。

所以，正确选项是B。

46. 当前我国正处于人口结构高速转变的时期，农村人力资源开发将需要同时面临“农村劳动力转移的难度加大”与“农村劳动力存量的整体素质趋于降低”两大问题。从农业农村发展的要求出发，今后一个时期，开发农村人力资源、优化农村人力资本结构必须着眼于提升农村人力资源的自我发展能力和辐射带动能力，通过“以点带面”加快促进农村劳动者整体素质的提高，从而有效缓解当前人力资源日益短缺的问题，促进农业农村平稳发展。

这段文字主要强调的是：

- A. 当前我国农村人力资源开发的问题
- B. 当前农村人力资源日益短缺的问题
- C. 农村劳动者整体素质提升的策略
- D. 农村劳动力资源短缺的解决办法

【答案】C。解析：

推断文意。

问题对策结构，强调的是对策而不是问题。

文段首先提出当前我国农村人力资源开发将需要同时面临“农村劳动力转移的难度加大”与“农村劳动力存量的整体素质趋于降低”两大问题，最后给出对策：……通过“以点带面”加快促进农村劳动者整体素质的提高，从而有效缓解当前人力资源日益短缺的问题……。对应C项当选。

所以，正确选项是C。

47. 重大疫情面前，及时发布权威信息，公开透明回应群众关切，能够有效解决信息不对称的问题，压减谣言等虚假信息传播空间，更好地维护社会大局稳定。一段时间以来，有关部门和相关机构及时发布确诊、疑似、治愈和病亡人员数据，一些互联网企业运用大数据、云计算、可视化技术，推出“实时疫情动态”“疫情地图”“同乘患者查询系统”“发热门诊地图”等产品，同步普及科学防护知识，有效满足了民众的信息需求，引导群众理性看待疫情，增强自我防范意识和防护能力。

这段文字意在强调：

- A. 信息公开透明有助于疫情防护
- B. 利用技术手段增强自我防护能力
- C. 利用技术手段普及科学防护知识
- D. 信息公开透明满足人民信息需求

【答案】A。解析：

推断文意。

证明结构，强调论点而不是论据。

文段首先提出论点“重大疫情面前，及时发布权威信息，公开透明回应群众关切，能够有效解决信息不对称的问题，压减谣言等虚假信息传播空间，更好地维护社会大局稳定”，然后列举大量具体生动的材料作为论据来证明论点。

对比选项，只有A项的“信息公开透明有助于疫情防护”准确概括了首句的论点，当选。

所以，正确选项是A。

48. 克黎利引述《新科学家》杂志的文章称，记忆的作用不一定是为了记住过往，而是帮助我们走向未来，记忆有时会运用想象和创造的方式，让我们知道接下来怎么做，或者在某些情况下做出什么反应。有些人以为自己具有预见未来的能力，其实也许是过去的碎片化记忆而已。如果似曾相识的感觉是来自一段想不起来的记忆，那么就容易产生这样的错觉：接下来发生的事情也是来自于这段记忆，自己具备了“心灵能力”。

与这段文字观点不符的是：

- A. 似曾相识不是“心灵能力”
- B. 似曾相识能够帮助我们预见未来
- C. 似曾相识是对过去不完整的记忆
- D. 人们的记忆不一定是对过去的回忆

【答案】B。解析：

细节对比。

A项说“似曾相识不是“心灵能力””，对应尾句“那么就容易产生这样的错觉：……，自己具备了‘心灵能力’”。符合文意，排除。

B项说“似曾相识能够帮助我们预见未来”，对应“有些人以为自己具有预见未来的能力，其实也许是过去的碎片化”，原文的意思是不能预见未来。因此，B项与与这段文字观点不符，当选。

C项说“似曾相识是对过去不完整的记忆”，对应“如果似曾相识的感觉是来自一段想不起来的记忆”。符合文意，排除。

D项说“人们的记忆不一定是对过去的回忆”，对应“记忆的作用不一定是为了记住过往，而是帮助我们走向未来，记忆有时会运用想象和创造的方式，……”。符合文意，排除。

所以，正确选项是 B。

49. 糖皮质激素是由人体肾上腺皮质分泌生成的一种类固醇激素，具有调节糖、脂肪和蛋白质的生物合成和代谢的作用，称其为“糖皮质激素”是因为其调节糖类代谢的活性最早为人们所认识。此外，糖皮质激素也可对炎症反应起调控作用，因而常被用作抗炎药物治疗免疫系统过激反应导致的疾病，例如过敏、哮喘和类风湿关节炎。糖皮质激素还常用于对抗癌症患者体内的炎症。在细胞内，糖皮质激素需通过与糖皮质激素受体的相互作用来发挥其生理功能。

这段文字主要介绍：

- A. 糖皮质激素的定义
- B. 糖皮质激素的特征
- C. 糖皮质激素的性质
- D. 糖皮质激素的功用

【答案】D。解析：

概括主旨。

并列结构。概括并列结构不能忽略并列的每个部分。

文段首先引入“糖皮质激素”话题，指出其“具有调节糖、脂肪和蛋白质的合成和代谢的作用”；接着通过关联词“此外”引导并列关系，指出糖皮质激素“对炎症起到调控的作用”；最后通过关联词“还”引导并列关系，指出糖皮质激素“还常用于对抗癌症患者体内的炎症”。

可见，文段并列的三个部分都是介绍“糖皮质激素”的功能和作用。对应 D 项当选。

所以，正确选项是 D。

50. 大多数星系正在远离我们而去，其退行速度（红移）和星系的距离成正比。这一比例系数如今被称为哈勃常数，它表示着宇宙当前的膨胀速度。观测宇宙学的核心任务之一就是测量距离与红移的关系，它描述宇宙膨胀的历史，回答关于宇宙年龄、几何、组成成分等基本问题，甚至能够检验很多新物理预言。在天文观测中，遥远天体的红移可以精确获得，但距离的精确测量从来都是天文学家最大的难题。

接下来作者最有可能讨论的是：

- A. 天文学家如何精确测量距离
- B. 天文学家如何精确测量红移
- C. 在距离测量方面遇到的困难
- D. 在距离测量方面获得的突破

【答案】D。解析：

作答“接下来最可能讲述”，必须重点分析段尾句，判定文段的话题落脚点。接下来最可能讲述的内容必须与文段的话题落脚点保持一致。

文段首先提出“观测宇宙学的核心任务之一就是测量距离与红移的关系”，最后一句通过转折词“但”落脚在：但距离的精确测量从来都是天文学家最大的难题。按照话题一致原则，接下来最可能讲述的是：如何解决距离的精确测量的问题。

对比选项。A 项的“如何精确测量距离”与尾句文意相悖。尾句明确说“距离的精确测量从来都是天文学家的最大难题”，因此，还谈不上“如何精确测量”。排除 A 项。

B 项的“精确测量红移”与“距离的精确测量”话题不一致，排除。

C 项的“在距离测量方面遇到的困难”与尾句“距离的精确测量从来都是天文学家的最大难题”重复，排除。

D 项的“在距离测量方面获得的突破”，论述天文学家在攻克“距离的精确测量”方面取得的进展和突破，符合文意当选。

所以，正确选项是 D。

51. 从土地开发（农业经济时代的“活动对象”），到技术开发（工业经济形态的“活动方式”），再到素质提升（知识经济形态的“活动主体”），是随着经济形态的时间历时性演进，由“客体”向“主体”不断迁移的空间秩序性的发展结果。只有在知识经济形态下，人的实践活动要素——实践主体（知识结构）、实践方式（专业技能）、实践对象（职业责任）和实践目的（创新能力），才能构成一个具有内在联系的有机价值整体。这既是提升素质生产力的重要原因，也是强调创新驱动的依据所在。

这段文字最后一句话中划横线的“这”指的是：

- A. 从农业经济的“活动对象”到工业经济的“活动方式”，再到知识经济“活动主体”，三者构成一个价值整体
- B. 在知识经济形态下，人的实践活动要素——实践主体、实践方式、实践对象、实践目的本身就是一个价值整体
- C. 农业经济、工业经济、知识经济，随着经济形态的历时性演进，逐渐构成一个具有内在联系的有机价值整体
- D. 知识经济将人的实践活动要素——实践的主体、方式、对象和目的构成一个具有内在联系的有机价值整体

【答案】D。解析：

推断指代。必须遵循“指代就近向前找原则”。

阅读可知，划横线的“这”出现在文段的最后一句：“这既是提升素质生产力的重要原因，也是强调创新驱动的依据所在。”

根据上文语境“只有在知识经济形态下，人的实践活动要素——实践主体（知识结构）、实践方式（专业技能）、实践对象（职业责任）和实践目的（创新能力），才能构成一个具有内在联系的有机价值整体”可知，“这”指代的是 D 项：知识经济将人的实践活动要素——实践的主体、方式、对象和目的构成一个具有内在联系的有机价值整体。

A、C 两项对应文段的第一句话，根据指代就近原则，明显不是“这”指代的内容，可以直接排除。

B 项说“在知识经济形态下……本身就是一个价值整体”，与原文的逻辑关系“只有在知识经济形态下，……才能构成一个具有内在联系的有机价值整体”明显不符，排除。

所以，正确选项是 D。

52. VR 技术是 Virtual Reality（虚拟现实技术）的英文缩写。近年来，我国的 VR 技术不断发展，并在医疗、教育、智能制造等行业中得到广泛的运用。5G 网络会大大提升虚拟现实体验的仿真度、沉浸感和交互性，这将促进虚拟现实产业的进一步发展。

文末划横线的“这”指的是：

- A. 中国 VR 技术的不断发展
- B. VR 技术在各行各业中的运用
- C. 5G 网络所带来的更完美感受
- D. 5G 网络商用范围的扩大

【答案】C。解析：

推断指代。必须遵循“指代就近向前找原则”。

阅读可知，划横线的“这”出现在文段的最后一句：“5G 网络会大大提升虚拟现实体验的仿真度、沉浸感和交互性，这将促进虚拟现实产业的进一步发展。”

根据“指代就近向前找原则”“这”指的就是前面的“5G 网络会大大提升虚拟现实体验的仿真度、沉浸感和交互性。”

所谓“5G网络会大大提升虚拟现实体验的仿真度、沉浸感和交互性。”就是说5G网络所带来的更完美感受（仿真度、沉浸感和交互性）。对应C项当选。

所以，正确选项是C。

53. ①在利益的驱使下，行业内滋生了“流量至上”甚至“流量造假”等现象，亟待规范和引导。
②互联网和社交媒体的升级迭代、文化娱乐产业的蓬勃发展，成为“粉丝经济”兴起的深厚土壤。
③理性对待粉丝热情、引导粉丝合理消费，同时将明星效应转化为提升商业品牌知名度的契机，才能更好体现“粉丝经济”背后的流量价值。

④对商家来说，粉丝们带来的“流量”往往与“销量”直接挂钩。

⑤而粉丝群体中存在的“刷单”“刷票房”“刷好评”等不良行为，也会为自身带来负面评价。

将以上5个句子重新排列，语序正确的一项是：

A. ③②⑤①④

B. ③⑤①④②

C. ②③⑤④①

D. ②④①⑤③

【答案】D。解析：

句子排序。

可以首先确定②③哪句话适合作为首句。

对比②和③，发现③“理性对待粉丝热情、引导粉丝合理消费，同时将明星效应转化为提升商业品牌知名度和美誉度的契机，才能更好体现“粉丝经济”背后的流量价值。”是一个对策句。对策句一般放在问题的后面或者放在文段的结尾处，不适合做首句。因此排除A、B两项。

对比C、D两项。C项③⑤绑定，D项⑤③绑定。

阅读内容可知，③是对策，⑤是问题。按照思维的顺序，必须问题在前，对策在后。因此必须⑤在前③在后，排除C项。

所以，正确选项是D。

54. ①“适度距离”不单是居住空间上的物理距离，也是心理上的“代际距离”。

②个性解放、知识快速更新和年轻一代的经济独立不断冲击着传统家长权威。

③当年轻人与父辈的价值观念和行为习惯难以快速趋同时，保持适度距离是确保良性代际互动的前提。

④在社会转型进程中，中国的家庭结构经历着革命式变迁。

⑤有学者提出，两代人的居住格局应保持“一碗汤的距离”，既要让子代和父代有各自的独立空间，又要维系家庭成员之间的亲密关系。

⑥不同价值观念和行为习惯在同一时空并存的环境下，代际之间的适度空间和社会距离是彼此有效沟通与和谐共处的基本条件之一。

将以上6个句子重新排列，语序正确的一项是：

A. ⑤①③④②⑥

B. ②⑥③④①⑤

C. ④②⑥③⑤①

D. ⑥③⑤④①②

【答案】C。解析：

句子排序。

可以首先确定哪句话适合作为首句。

⑤说“两代人的居住格局”。

②说“年轻一代的经济独立不断冲击着传统家长权威”

④说“中国的家庭结构经历着革命变迁”，

⑥说“代际之间的适度空间和社会距离”

从内容上看，④属于引入“家庭结构变迁”话题，⑤、②、⑥句都是关于“家庭结构变迁”的具体展开。因此，⑤、②、⑥不适合做首句，排除A、B、D三项，C项当选。

所以，正确选项是C。

55. ①实际上，根据闪电发生时的电量密度、空气密度以及电压变化等，可以估算闪电（包括非发光区域在内的闪电）约粗1至40米。

②最长闪电甚至可以长达数百千米，这么长，这么细，怪不得我们常说“瘦成一道闪电”呢。

③但是通过观测闪电的发光部分，可以判断其直径约为3至23厘米。

④闪电发生时，常常呈现出明亮的闪电通路。

⑤从闪电灼烧形成的地面坑洼直径来看，闪电的能量集中区域不足5厘米，但闪电的长度变化较大，从数百米到数千米不等。

将以上5个句子重新排列，语序正确的一项是：

A. ④①③⑤②

B. ①④③②⑤

C. ⑤③①④②

D. ②⑤③①④

【答案】A。解析：

句子排序。

可以首先确定哪句话适合作为首句。

①句开头的“实际上”是转折词，决定了它不能作为首句；②句中的“甚至”属于递进关联词的后半段，不适合做首句。据此可以直接排除B、D两项。

对比A、D两项。②⑤均论述“闪电的长度”，可以捆绑，而②中的“甚至”属于递进关联词的后半段，据此可以确定②必须捆绑在⑤的后面。排除D项。

所以，正确选项是A。

第一部分 数量关系

在这部分试题中，每道题呈现一段表述数字关系的文字，要求你迅速、准确的计算出答案。

56. 某医疗器械公司为完成一批口罩订单生产任务，先期投产了A和B两条生产线，A和B的工作效率之比为2：3，计划8天可完成订单生产任务，两天后公司又对这批订单投产了生产线C，A和C的工作效率之比为2：1，问该批口罩订单任务将提前几天完成？

A. 1

B. 2

C. 3

D. 4

【答案】A。解析：

已知A和B计划8天可完成订单生产任务。

根据A和B的工作效率之比为2：3，赋值A和B的效率分别为2和3，则可得订单任务总量为：

$$(2+3) \times 8=40$$

根据A和C的工作效率之比为2：1，可知C的效率为1。A和B生产两天后又投产了C，则可知前两天完成的订单任务总量为： $5 \times 2=10$ 。剩余任务总量为： $40-10=30$ 。

则完成剩余任务还需时间为： $30 \div (2+3+1)=5$ （天）。

则可知共需时间为： $5+2=7$ （天）。

$8-7=1$ （天），则该批口罩订单任务将提前 1 天完成。

所以，正确选项是 A。

57. 红星中学高二年级在本次期末考试中竞争激烈，年级前七名的三科(语文、数学、英语)平均成绩构成公差为 1 的等差数列，第七、八、九名的平均成绩既构成等差数列，又构成等比数列，张龙位列第十，与第九名相差 1 分，张龙的英语成绩为 121 分，但老师误登记为 112 分。那么，张龙的名次本该是：

- A. 第四
- B. 第五
- C. 第七
- D. 第八

【答案】B。解析：

已知第七、八、九名的平均成绩既构成等差数列，又构成等比数列。考虑公差为 0、公比为 1，即第 7、8、9 名分数相同。

已知年级前七名的三科(语文、数学、英语)平均成绩构成公差为 1 的等差数列。设第 7 名的平均分为 x ，则第六名的平均分为 $x+1$ ，第五名为 $x+2$ ，……第十名张龙的平均分为 $x-1$ 。

已知张龙的英语成绩实际为 121 分，若按错误登记 112 分，则相当于少算了 9 分。那么就意味着三科的平均分少算了 3 分。则意味着张龙的实际平均分应该为： $x-1+3=x+2$ 。

即意味着张龙的名次本该是并列第五名。

所以，正确选项是 B。

58. 某水果经销商到一山区水果基地采购猕猴桃和苹果。猕猴桃和苹果的采购价分别为 10 元/斤和 4 元/斤，销售价分别为 25 元/斤和 12 元/斤。已知该经销商在本次经营中获利 40000 元，每种水果采购都超过 500 斤且为整数。那么该经销商的最佳投入资金是：

- A. 20000 元
- B. 21260 元
- C. 21300 元
- D. 21280 元

【答案】B。解析：

设猕猴桃、苹果分别购买的重量为 x 斤、 y 斤。

已知猕猴桃和苹果的采购价分别为 10 元/斤和 4 元/斤，销售价分别为 25 元/斤和 12 元/斤。该经销商在本次经营中获利 40000 元。则可列算式为：

$$(25-10)x + (12-4)y = 40000$$

化简为： $15x+8y=40000$ 。

根据每斤苹果利润为 $12-4=8$ 元可知， x 必须为 8 的倍数；

又因 x 必须投入最少，且大于 500 斤，则最小的 $x=504$ （斤）。

则 $y=(40000-(15 \times 504)) \div 8=4055$ （斤）。

则可知该经销商的最佳投入资金为： $504 \times 10+4055 \times 4=21260$ （元）。

所以，正确选项是 B。

59. 甲、乙、丙三人沿着长为 500 米，宽为 250 米的长方形场地跑步，三人以 2:1:3 的速度之比匀速顺时针跑步，当甲开跑时乙刚跑完 $1/3$ 圈，丙开跑时甲跑了 100 米。问当乙跑完 2 圈时，甲与丙的位置关系如何？

- A. 丙领先甲 2350 米
- B. 丙领先甲 2450 米
- C. 丙领先甲 2900 米
- D. 丙领先甲 3000 米

【答案】A。解析：

特殊赋值法。

已知长方形场地的周长为 $(500+250) \times 2=1500$ (米)。

已知三人的速度之比为 $2:1:3$ 。赋值甲、乙、丙速度分别是 200、100、300。

则可知：乙跑完 2 圈所用时为 $3000 \div 100=30$ ，乙跑 500 米所用时间为 $500 \div 100=5$ 。

已知当甲开跑时乙刚跑完 $1/3$ 圈。因此，当乙跑完 2 圈时甲跑的时间为 $30-5=25$ 。则甲所跑的距离为： $25 \times 200=5000$ (米)。

同理，已知丙开跑时甲跑了 100 米，甲跑 100 米所用时间为 $100 \div 200=0.5$ 。因此，当乙跑完 2 圈时丙跑的时间为： $25-0.5=24.5$ 。则丙所跑的距离为： $24.5 \times 300=7350$ (米)。

即丙比甲多跑的距离为： $7350-5000=2350$ (米)。

所以，正确选项是 A。

60. 某药材公司以每千克 8 元的价格收购了 5000 千克药材，深加工后得到合格品和废料，合格品分为一、二、三等品，其比例为 $1:3:6$ ，每千克售价分别为 80 元、50 元、20 元，废料价值为零。公司在加工中需投入其他成本 20000 元，最终获利 108000 元。问加工中药材的废品率是多少？

- A. 8%
- B. 6%
- C. 4%
- D. 1%

【答案】C。解析：

根据一、二、三等品的比例为 $1:3:6$ ，设一等品、二等品、三等品的数量分别为 x 、 $3x$ 、 $6x$ 千克。

已知药材成本为： $8 \times 5000=40000$ (元)，总成本为： $40000+20000=60000$ (元)。

已知每千克售价分别为 80 元、50 元、20 元，废料价值为零，则可列方程为：

$$80 \times x + 50 \times 3x + 20 \times 6x - 60000 = 108000$$

解得 $x=480$ 。

则有废品为： $5000 - (480 + 3 \times 480 + 6 \times 480) = 200$ (千克)。

则加工中药材的废品率= $200 \div 5000=4\%$ 。

所以，正确选项是 C。

61. 从某物流园区开出 6 辆货车，这 6 辆货车的平均装货量为 62 吨。已知每辆货车载重量各不相同且均为整数，最重的装载了 71 吨，最轻的装载了 54 吨。问这 6 辆货车中装货第三重的卡车最少要装多少吨？

- A. 59
- B. 60
- C. 61
- D. 62

【答案】B。解析：

已知 6 辆货车的平均装货量为 62 吨。已知每辆货车载重量各不相同且均为整数，最重的装载了 71 吨，最轻的装载了 54 吨，求第三重的卡车“至少”载重多少，则其余几辆货车的载重必须尽量多。

设装货第三重的卡车最少装 x ，则可推测六辆车的载重量依次为：71，70， x ， $x-1$ ， $x-2$ ，54。

求和为： $71+70+x+(x-1)+(x-2)+54=62\times 6$ 。

解得 $x=60$ 。

所以，正确选项是 B。

62. 一条直线将一个平面分成 2 个部分，两条直线最多将一个平面分成 4 个部分，那么 6 条直线最多将一个平面分成的部分为：

- A. 20
- B. 21
- C. 22
- D. 23

【答案】C。解析：

画图可知，1 条直线可以将平面分成 2 个部分；

2 条直线可以将平面分成 4 个部分；

3 条直线可以将平面分成 7 个部分；

4 条直线可以将平面分成 11 个部分；

.....

则随着直线条数的增加，分出来的平面数依次为：2，4，7，11……，相邻两项做差可得一个公差为 1 的等差数列：2，3，4……是。

按照此规律，

5 条直线可以将平面分成 $11+5=16$ 个部分。

6 条直线可以将平面分成 $16+6=22$ 个部分。

所以，正确选项是 C。

63. 某景区圆形摩天轮最高点距离地面 120 米，旋转半径 50 米。摩天轮开启后按逆时针方向旋转，旋转一周大约需 30 分钟。甲在最低点的位置坐上摩天轮，则第 45 分钟时甲距离地面大约多少米？

- A. 45
- B. 70
- C. 100
- D. 120

【答案】D。解析：

根据摩天轮旋转一周大约需 30 分钟，则可知 45 分钟时摩天轮旋转一周半。

甲在最低点位置坐上摩天轮，在第 45 分钟时，摩天轮旋转一周半，则甲正好处在摩天轮的最高点。摩天轮最高点距离地面 120 米。因此，第 45 分钟时甲距离地面 120 米。

所以，正确选项是 D。

64. 同事甲，乙两人共携带 120 千克行李乘坐飞机，根据规定，甲单独托运则超重需支付 200 元，乙单独托运则超重需支付 100 元。若全部行李由一人负责托运，则超重需支付 450 元。问每位乘客的免费托运的行李最多为多少千克？

- A. 20
- B. 25
- C. 30
- D. 35

【答案】C。解析：

根据已知“甲单独托运则超重需支付 200 元，乙单独托运则超重需支付 100 元”。则可知：甲、乙

二人共需支付超重托运费 300 元。

根据已知“全部行李由一人负责托运，则超重需支付 450 元”。则可知：当全部行李由一人托运时需要多支付超重托运费为： $450-300=150$ （元）。

这 150 元就是免费行李转为非免费（超重）行李需要的支付费用。

设免费行李重量为 x 千克，超重行李托运费为 a 元/千克，则根据题意可以列算式为：

① $ax=150$ 。

② $(120-x)a=450$ 。

解得： $x=30$ ， $a=5$ 。

所以，正确选项是 C。

65. 甲、乙两人同时加工一批零件，速度比为 3：2，当两人共同完成总任务的一半后，甲生产速度降低 20%，乙生产速度提高 20%，当甲完成总任务的一半时，还剩 100 个零件未加工。问这批零件总数在以下哪个范围内？

- A. 不到 500
- B. 500~800
- C. 801~1200
- D. 超过 1200

【答案】C。解析：

根据甲、乙的速度比为 3：2，赋值甲、乙的生产效率分别为 3 和 2。则设工程总量为 $10x$ 。

当两人共同完成总任务的一半时，甲完成了 $3x$ 、乙完成了 $2x$ 。

此后甲的生产速度降低为 $3 \times (1-20\%)=2.4$ ，乙的生产速度提高为 $2 \times (1+20\%)=2.4$ 。即此后甲乙的生产速度相同。

已知当甲完成总任务的一半时，甲又完成了 $5x-3x=2x$ 。由于甲乙效率相同，此时必然乙也完成了 $2x$ 。

此时还剩余工作量为 $10x-5x-4x=x=100$ （个零件）。

则这批零件总数为 $10x=1000$ （个）。在 C 项的范围内。

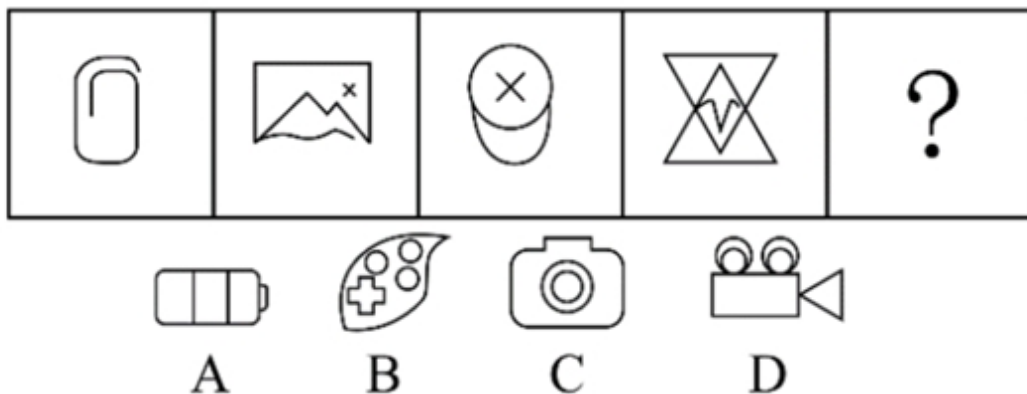
所以，正确选项是 C。

第四部分 判断推理

本部分包含图形推理、定义判断、类比推理和逻辑判断四个部分，请根据题目的要求选择最佳选项。

一、图形推理。请按每道题的答题要求作答。

66. 从所给的四个选项中，选择最合适的一个填入问号处，使之呈现一定的规律性：



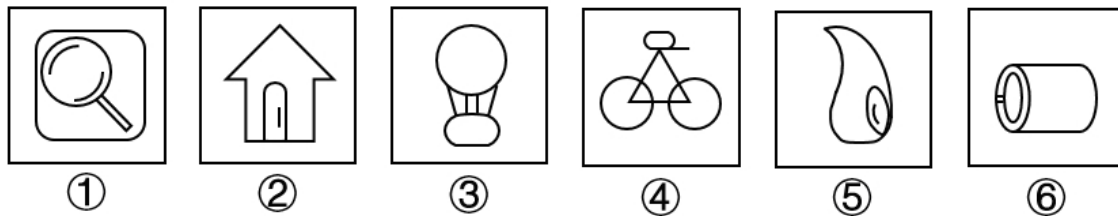
【答案】A。解析：

观察发现，从左到右题干图形中的封闭空间个数依次为：0、1、2、3。按照这个规律，问号处的图

形中应有 4 个封闭空间。只有 A 项符合要求。

所以，正确选项是 A。

67. 把下面的六个图形分为两类，使每一类图形都有各自的共同特征或规律，所给四个选项中分类正确的一项是：

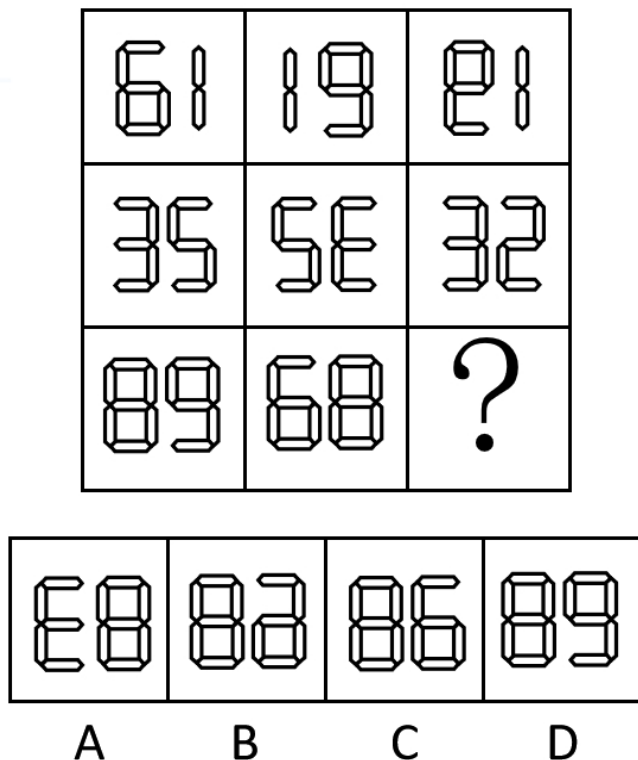


- A. ①②③；④⑤⑥
- B. ①②④；③⑤⑥
- C. ①②⑤；③④⑥
- D. ①⑤⑥；②③④

【答案】C。解析：

观察发现，①②⑤均由 2 个或 2 个以上不相连的图形元素组成。③④⑥均由 1 个图形元素组成。所以，正确选项是 C。

68. 从所给四个选项中，选择最合适的一项填入问号处，使之呈现一定的规律性。



【答案】B。解析：

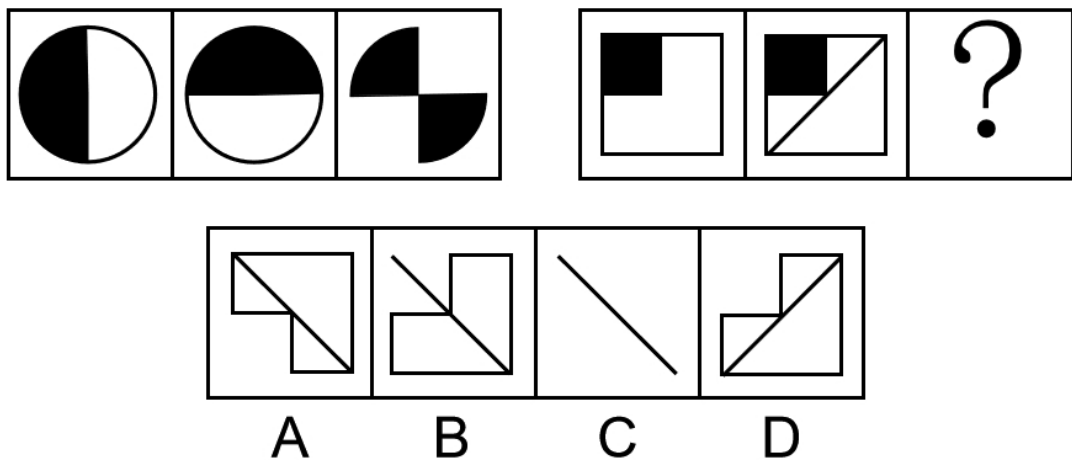
第一行图形：图 1 顺时针旋转 180° 可以得到图 2，图 2 左右翻转可以得到图 3。

第二行图形验证符合此规律。

第三行图形应用规律，图 2 左右翻转得到 B 项图形。

所以，正确选项是 B。

69. 从所给四个选项中, 选择最合适的一项填入问号处, 使之呈现一定的规律性。



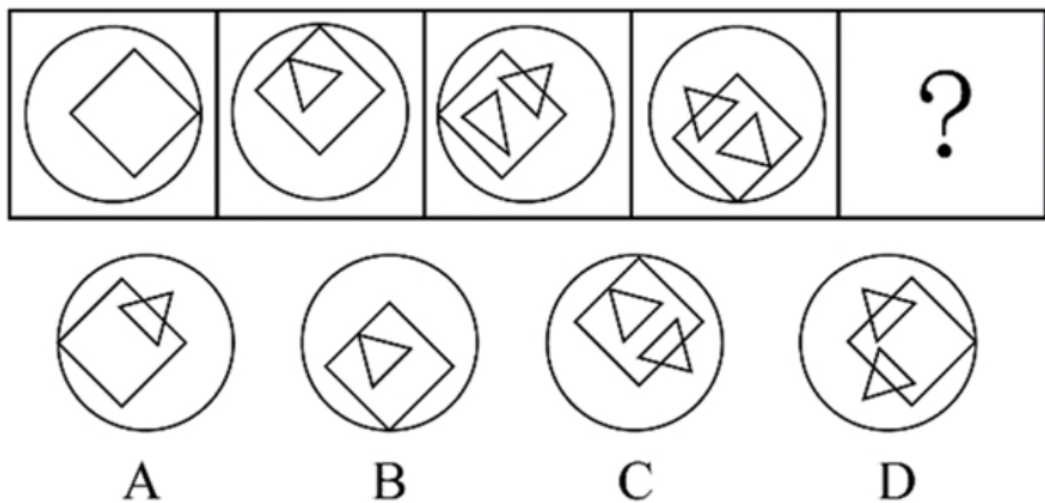
【答案】C。解析：

题干图形：图 1 与图 2 叠加求异，再旋转 90° ，可以得到图 3。

问题图形：应用此规律，图 1 与图 2 叠加求异，再旋转 90° ，可以得到 C 项图案。

所以，正确选项是 C。

70. 从所给的四个选项中, 选择最合适的一个填入问号处, 使之呈现一定的规律。



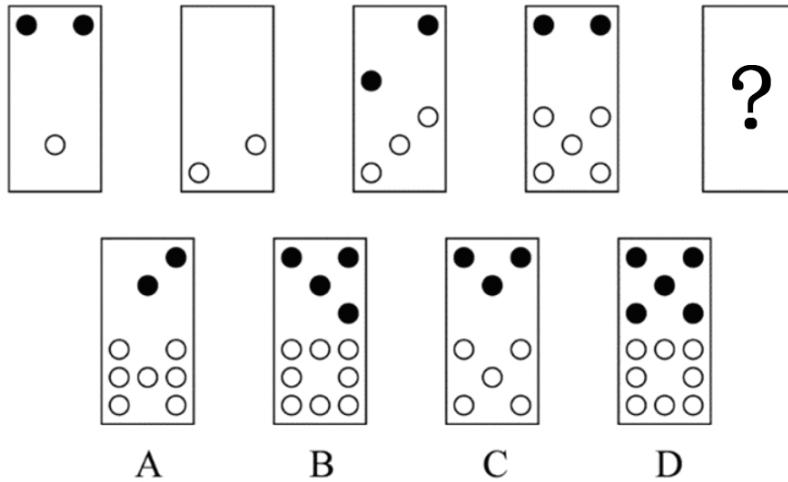
【答案】D。解析：

观察发现，题干图形均由外图圆形与内部方形拼接而成，其中内部方形的位置不断变化。

内部方形的的位置变化规律为：按逆时针方向每次旋转 90° ，其位置依次出现在右、上、左、下……，按照这个规律，下一个图形的内部方形的的位置应该在“右”。只有 D 项符合要求。

所以，正确选项是 D。

71. 从所给的四个选项中, 选择最合适的一个填入问号处, 使之呈现一定的规律性。



【答案】B。解析：

观察发现，题干图形中，图 1 和图 2 的黑点数量之和等于图 3 的黑点数量，白点的数量之和等于图 3 的白点数量。

图 2 和图 3 的黑点数量之和等于图 4 的黑点数量，白点的数量之和等于图 4 的白点数量。

按照这个规律，图 3 和图 4 的黑点数量之和应该等于“？”图的黑点数量，白点的数量之和应该等于“？”图的白点数量。

只有 B 项图形符合要求。

所以，正确选项是 B。

72. 从所给的四个选项中，选择最合适的一个填入问号处，使之呈现一定的规律性：



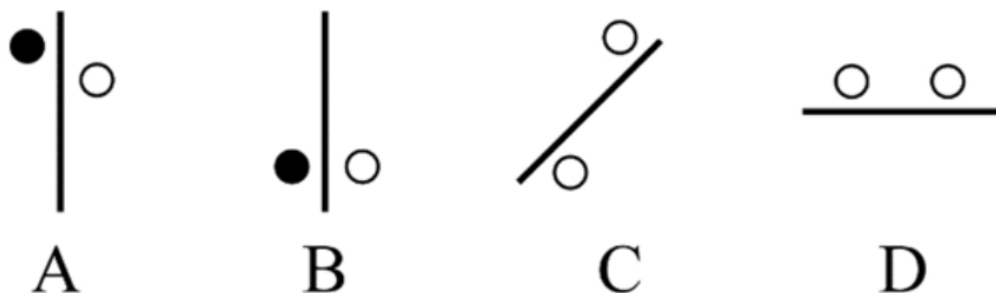
- A. 地黄
- B. 菖蒲
- C. 山药
- D. 苦笋

【答案】B。解析：

观察发现，每个图形中的两个汉字中都有“草字头”。只有 B 项符合要求。

所以，正确选项是 B。

73. 从下列四个图形中，找出一个和其他三个具有不同规律的图形。



【答案】D。解析：

观察发现，A、B、C 三项图形中，两个圆分布在直线的两侧，D 项图形中的两个圆分布在直线的同一侧。

所以，正确选项是 D。

74. 从下列四个图形中，找出一个和其他三个具有不同规律的图形。

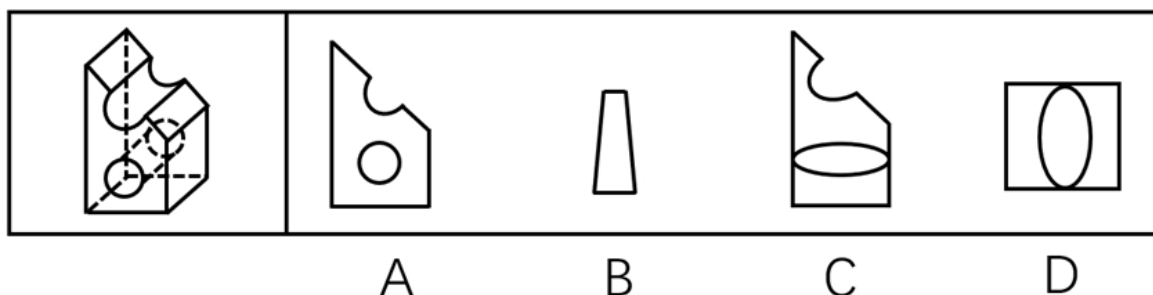


【答案】B。解析：

观察发现，A、C、D 三个图形均为轴对称图形，只有 B 项不是对称图形。

所以，正确选项是 B。

75. 左图为某一零件的立体图形，右边哪一项不属于该立体图形的截面图？



【答案】C。解析：

A、B、D 项图形均能截出，只有 C 项图形不能截出。

所以，正确选项是 C。

二、定义判断。每道题先给出定义，然后列出四种情况，要求你严格依据定义，从中选出一个最符合或最不符合该定义的答案。注意：假设这个定义是正确的，不容置疑的。

76. 在高大建筑物顶端安装一根金属棒，并用金属线与埋在地下的金属板连接起来，通过金属棒尖端放电，让云层所带的电和地上的电逐渐中和，以保护建筑物免遭雷击。这种做法应用于管理界时被称

为避雷针效应，指事先疏导，防患于未然，引领事态积极发展，即善疏则通，能导必安的管理方法。

根据上述定义，下列做法与避雷针效应无关的是：

- A. 某市推行“全民参与精准找茬”工作破解城市治理盲区漏点，市民怨气少了满意多了
- B. 某小区改建车库，物业方广泛地征求了业主的意见，并形成共识，使该工程顺利推进
- C. 某地实行“有事好商量”协商议事工作法，解决大量群众关心的事，化解了社会矛盾
- D. 某公司将召开员工发展问题研讨会，要求部门主管会前要调查掌握员工发展需求

【答案】D。解析：

不属于型。

“避雷针效应”的定义关键信息：（1）事先疏导，防范于未然，（2）引导事态积极发展。

A项：某市推行“全民参与精准找茬”工作破解城市治理盲区漏点，体现了“事先疏导，防范于未然”，符合定义，排除。

B项：某小区改建车库，物业方广泛地征求了业主的意见，并形成共识，体现了“事先疏导，防范于未然”，符合定义，排除。

C项：某地实行“有事好商量”协商议事工作法，化解社会矛盾，体现了“事先疏导，防范于未然”，符合定义，排除。

D项：某公司将召开员工发展问题研讨会，要求部门主管会前要调查掌握员工发展需求，是为了帮助员工更好地发展，并不是为了防止出现问题，没有体现“防范于未然”，与避雷针效应无关，当选。

所以，正确选项是D。

77. 闯入性思维是指一些非自主的、反复出现的、无规律的进入个体大脑的干扰性想法，会造成一系列适应问题并诱发负面情绪，包括焦虑、抑郁和强迫症等。

根据上述定义，下列属于闯入性思维的是：

- A. 每到年底，在外地工作的小孟都要为回不回老家过年而纠结，并因此而情绪烦躁
- B. 这段时期股市波动较大，股民老张的心情也像股票指数一样起伏难料，焦虑至极
- C. 小强在上课的时候，头脑中总是出现网络游戏的画面，这让他很难静下心来学习
- D. 一想到完不成销售任务所带来的负面后果，小程都感到一阵阵的沮丧

【答案】C。解析：

属于型。

“闯入性思维”的定义关键信息：（1）一些非自主的、反复出现的、无规律的进入个体大脑的干扰性想法，（2）造成一系列适应问题并诱发负面情绪，包括焦虑、抑郁和强迫症。

A项：每到年底，在外地工作的小孟都要为回不回老家过年而纠结，这种纠结不是“非自主的、无规律的”，而是小孟的主动思考，不符合定义，排除。

B项：股市波动较大，股民老张的心情也像股票指数一样起伏难料，但老张的“心情”不是想法，并且心情随股票指数起伏是有规律的，不符合定义，排除。

C项：小强在上课的时候，头脑中总是出现网络游戏的画面，符合“非自主的、反复出现的、无规律的干扰性想法”，并诱发了负面情绪，属于闯入性思维，当选。

D项：一想到完不成销售任务所带来的负面后果，小程都感到一阵阵的沮丧，不是“非自主的”，而是工作的需要，不符合定义，排除。

所以，正确选项是C。

78. “小确丧”是网络流行词语，指小而确定的沮丧，是持续发生在日常生活中却又摆脱不了的小烦恼，有专家提出，面对小确丧，人们不应无奈地接受或忍受，而应通过努力，将其转化为“小确幸”。小确幸是人们心中隐约期待的美好小事刚好发生在自己生活中，所产生的微小确实的幸运快乐感。

根据上述定义，下列属于小确幸的一项是：

- A. 小刘周末过得甭提多高兴了，但想到周一又要早起上班就有些莫名烦恼辗转难眠
- B. 小张决心购买某款心仪已久的 5G 手机，下单时发现该手机正好降价 500 元，爽了
- C. 小黄和小芳恋爱 10 年，今天终于在亲朋好友的见证和祝福中，走进了婚姻的殿堂
- D. 小李不爱做居所卫生，每天下班一想到又要回到乱糟糟的租住屋就感觉头痛和无奈

【答案】B。解析：

属于型。

“小确幸”的定义关键信息：（1）人们心中隐约期待的美好小事刚好发生在自己生活中，（2）产生的微小确实的幸运快乐感。

A 项：“想到周一又要早起上班就有些莫名烦恼辗转难眠”，不属于“隐约期待的美好小事”和“幸运快乐感”，不符合定义，排除。

B 项：买到了自己心仪已久的 5G 手机，符合“隐约期待的美好小事刚好发生”，而且正好降价，感觉很爽，符合“产生的幸运快乐感”，属于小确幸，当选。

C 项：“走进婚姻的殿堂”是人生大事，不属于“隐约期待的美好小事”，不符合定义，排除。

D 项：“每天下班一想到又要回到乱糟糟的租住屋就感觉头痛和无奈”，不属于“隐约期待的美好小事”和“幸运快乐感”，不符合定义，排除。

所以，正确选项是 B。

79. 情绪惰性，是指个体当前情绪状态能被之前情绪状态所预测的程度，预测程度越大则反映情绪惰性水平越高，情绪惰性作为情绪动态性指标之一反映了情绪变化的速度。

根据上述定义，下列情形属于情绪惰性的是：

- A. 冬季往往容易使人情绪低落，所以这个冬天也不会例外
- B. 调皮的小明被老师批评之后终于老实了，随后几天都一直规规矩矩的
- C. 自从万师傅的老伴儿半年前去世后他就一直很忧郁，估计一时半会儿好不起来
- D. 自从首长做了战时动员令之后，整个工厂的工人都保持着激昂的心情努力生产

【答案】C。解析：

属于型。

“情绪惰性”的定义关键信息：（1）个体当前情绪状态能被之前情绪状态所预测，（2）作为情绪动态性指标之一反映了情绪变化的速度。

A 项：冬季往往容易使人情绪低落，不属于“当前情绪状态能被之前情绪状态所预测”，不符合定义，排除。

B 项：调皮的小明被老师教育后终于老实了，随后几天都一直规规矩矩的，小明的老实和规矩都是已经现实发生了的事情，没有体现“被之前情绪状态所预测”，不符合定义，排除。

C 项：自从万师傅的老伴儿半年前去世后他就一直很忧郁，估计一时半会儿好不起来，符合“当前情绪状态能被之前的情绪状态所预测”，属于情绪惰性，当选。

D 项：自从首长做了战时动员令之后，整个工厂的工人都保持着激昂的心情努力生产，没有体现“被之前情绪状态所预测”，不符合定义，排除。

所以，正确选项是 C。

80. 社交焦虑障碍，是指个体在可能受到他人审视的一种或多种社交环境中存在持久的强烈恐惧和回避行为。

根据上述定义，下列属于社交焦虑障碍的是：

A. 尽管已经获得了公务员招录面试资格，但考虑到排名靠后再加上自己一贯不善于表达，陈某决定放弃这次机会

B. 随着演讲比赛日期的临近，王刚的焦虑和压力也与日俱增，最后他干脆放弃了

- C. 小杨一想到下周要当众发言，紧张得一连几天都睡不好觉
- D. 大强因为担心被父母催婚，今年春节决定不回家过年

【答案】B。解析：

属于型。

“社交焦虑障碍”的定义关键信息：（1）个体在可能受到他人审视的一种或多种社交环境中，（2）存在持久的强烈恐惧和回避行为。

A项：大强不回家过年是担心被父母催婚，不属于“受到他人审视的社交环境”，不符合定义，排除。

B项：王刚的焦虑和压力来源于演讲比赛的临近，符合“可能受到他人审视的社交环境”，“最后他干脆放弃了”，符合“回避行为”，属于社交焦虑障碍，当选。

C项：小杨一想到下周要当众发言，紧张得一连几天都睡不好觉，但没有出现“回避行为”，不符合定义，排除。

D项：小苏放弃公务员面试机会，是因为排名靠后和自己不善于表达，没有体现“持久的强烈恐惧”，不符合定义，排除。

所以，正确选项是B。

81. 员工绿色行为是指组织中员工展现的一系列旨在保护生态环境，降低个人活动对自然环境造成负面影响的行为，这些行为是组织正式绿色管理计划的重要补充，能提高组织绿色管理措施的效率，最终有利于环境的可持续发展。

根据上述定义，下列属于员工绿色行为的是：

- A. 部门经理经常利用废纸打印一些非正式文件
- B. 公司员工自觉遵守公司关于垃圾分类的规定
- C. 办公室的一位女员工宁愿忍受高温也不愿开冷气，她认为这样更健康
- D. 公司保洁员经常把垃圾箱内的废塑料瓶收集起来，下班时顺便带回家

【答案】A。解析：

属于型。

“员工绿色行为”的定义关键信息：（1）组织中员工，（2）展现的一系列旨在保护生态环境，降低个人活动对自然环境造成负面影响的行为，（3）这些行为是组织正式绿色管理计划的重要补充，能提高组织绿色管理措施的效率。

A项：部门经理属于“员工”，经常利用废纸打印一些非正式文件，体现了节约用纸，符合“保护生态环境、降低个人活动对自然环境造成的负面影响”，属于员工绿色行为，当选。

B项：公司员工自觉遵守公司关于垃圾分类的规定，不属于“正式绿色管理计划的重要补充”，不符合定义，排除。

C项：办公室的女员工不开冷气不是为了保护生态环境，而是为了自己的身体健康，不符合定义，排除。

D项：公司保洁员经常把垃圾箱内的废塑料瓶收集起来，下班时顺便带回家，不是为了保护生态环境，而是为了自己赚钱，不符合定义，排除。

所以，正确选项是A。

82. 类别化是指个体对自身或他人在社会中所处位置的感知和判断，这种感知和判断不仅基于现实社会中社会体制的不同分类标准，也基于自身与他人的社会比较过程。类别化分为社会类别化和自我类别化。社会类别化是个体基于共享的相似性把他人分为不同群体类别的主观心理过程。自我类别化指个体从独立个体到群体成员的过程是通过类别化而得以实现的，是通过“去个性化”实现对群体的归属和成员身份的定位。

根据上述定义，下列属于自我类别化的是：

- A. 只要每个人的素质提高了，我们整个国民的素质也就自然提高了，因此，重要的是首先做好自己
- B. 小明打算应聘公司某职位，但他的父母却认为他更适合做公务员
- C. 同学们都说小倩长得像明星，做主播肯定有前途
- D. 王医生常常为自己所从事的职业感到无比自豪

【答案】D。解析：

属于型。多定义判断。

“类别化”的定义关键信息：（1）个体对自身或他人和社会中所处位置的感知和判断，（2）这种感知和判断不仅基于现实社会中社会体制的不同分类标准，也基于自身与他人的社会比较过程

“自我类别化”的定义关键信息：（1）个体从独立个体到群体成员的过程，（2）通过“去个性化”实现对群体的归属和成员身份的定位。

A项：“重要的是首先做好自己”强调自己的“个性化”，不符合“去个性化”，不符合定义，排除。

B项：父母认为小明更适合做公务员，不符合“个体对自身或他人和社会中所处位置的感知和判断”，不符合定义，排除。

C项：同学们都说小倩长得像明星，做主播肯定有前途，不符合“个体对自身或他人和社会中所处位置的感知和判断”，不符合定义，排除。

D项：王医生为自己所从事的职业感到无比自豪，体现了“对群体的归属和成员身份的定位”，属于自我类别化，当选。

所以，正确选项是D。

83. 越轨创新是指组织在鼓励员工创新的同时，为防止过度自主而偏离组织发展轨道，设置相应的规章制度来约束其创新想法与行为，而一些员工在其创新方案被否决后，仍坚信其创新方案最终会为组织带来收益，并继续隐蔽地进行创新实践的行为。

根据上述定义，下列属于越轨创新的是：

A. 服装设计师小王为公司设计了一系列新型饰品，因与公司发展定位不符被否定后，他仍在继续悄悄改进

B. 某高校保安经常到课堂蹭课学外语，队长提醒他这不符合制度规范，他就趁空闲时间偷偷继续过去旁听

C. 因担心影响本职工作，经理反对小刘参加公司举办的创新技能大赛，但小刘仍私下准备着

D. 程序员小张利用上班时间悄悄为朋友设计一款APP软件

【答案】A。解析：

属于型。

“越轨创新”的定义关键信息：（1）组织在鼓励员工创新的同时，为防止过度自主而偏离组织发展轨道，设置相应的规章制度来约束其创新想法与行为，（2）而一些员工在其创新方案被否决后，仍坚信其创新方案最终会为组织带来收益，并继续隐蔽地进行创新实践的行为。

A项：服装设计师小王设计的新型饰品因与公司发展定位不符而被否定，符合组织“为防止过度自主而偏离组织发展轨道”，“他仍继续悄悄改进”，符合“在其创新方案被否决后，仍坚信其创新方案最终会为组织带来收益，并继续隐蔽地进行创新实践”，属于越轨创新，当选。

B项：某高校保安经常到课堂蹭课学外语，不符合“其创新方案最终会为组织带来收益”，排除。

C项：经理反对小刘参加公司举办的创新技能大赛，是因为担心小刘影响本职工作，不符合“为防止过度自主而偏离组织发展轨道”，排除。

D项：程序员小张利用上班时间悄悄为朋友设计一款APP软件，不符合“其创新方案最终会为组织

带来收益”，排除。

所以，正确选项是 A。

84. 直接歧视，是指某个行为具有直接的针对性，对于具备不同性别、种族、肤色、年龄以及其他非自我选择特征的人来说有显性的区别对待效果。间接歧视，是指某个看似中立，不针对任何人的行为，却实实在在地在具备不同性别、种族、肤色、年龄以及其他非自我选择特征的人之间造成了区别对待的结果。

根据上述定义，下列属于间接歧视的是：

A. 小王是某企业女职工，在一次升为部门经理的考核中，公司最后因为她性格过于柔软而拒绝对其升职

B. 某企业要求所有员工都必须定期参加体能训练，后来企业女职工坚持不下来，纷纷离职，结果该企业成为了著名的“光棍”企业

C. 消防队以便于防火为由，禁止消防队员留长发，导致的结果是基本上没有一线女性消防员

D. 某企业以员工需要经常加班、对体力要求高为由，明确只招 40 周岁以下的劳动者入职

【答案】B。解析：

属于型。多定义判断。

“直接歧视”的定义关键信息：（1）某个行为具有直接的针对性，（2）对于具备不同性别、种族、肤色、年龄以及其他非自我选择特征的人来说有显性的区别对待效果。

“间接歧视”的定义关键信息：（1）某个看似中立，不针对任何人的行为，（2）却实实在在地在具备不同性别、种族、肤色、年龄以及其他非自我选择特征的人之间造成了区别对待的结果。

A 项：公司因为小王性格过于柔软拒绝对其升职，是专门针对小赵的做法，未体现“看似中立，不针对任何人的行为”，属于“直接歧视”，不属于“间接歧视”，排除。

B 项：某企业要求所有员工都必须定期参加体能训练，符合“看似中立，不针对任何人”，后来企业女职工坚持不下来，纷纷离职，符合“实实在在地在不同性别……的人之间造成了区别对待的结果”。符合定义，属于间接歧视，当选。

C 项：消防队以便于防火为由，禁止消防队员留长发，直接针对习惯留长发的女性，符合“某个行为具有直接的针对性”，导致没有一线女性消防员，体现了“对于具备不同性别……的人来说有显性的区别对待效果”，属于“直接歧视”，不属于“间接歧视”，排除。

D 项：某企业明确只招 40 周岁以下的劳动者，是直接对不同年龄的人显性的区别对待，属于“直接歧视”，不属于“间接歧视”，排除。

所以，正确选项是 B。

85. 辟谣有时会使受众将谣言错记为“事实”，其中原因之一是受众遗忘了谣言的反驳信息，即事实幻觉效应。为了避免这一认知错觉，可以采用“反驳改述谣言”的方法，即辟谣者可以将谣言改述为否定句式，再进行反驳。

根据上述定义，下列属于“反驳改述谣言”的是：

A. 即便少量饮酒也不利于健康，这是谣言

B. 食用野兔等野生动物安全，这不是谣言

C. 有节制的吸烟不易致癌，这不是谣言

D. 药品 X 是危险的，这是谣言

【答案】A。解析：

属于型。

“反驳改述谣言”的定义关键信息：（1）辟谣者将谣言改述为否定句式，（2）再对否定句式进行反驳。

A项：“即便少量饮酒也不利于健康”是否定句式，符合“辟谣者将谣言改述为否定句式”，说“这是谣言”，是对前面的否定句式进行反驳，符合“再进行反驳”。因此，属于“反驳改述谣言”，当选。

B项：“食用野兔等野生动物安全”不是否定句式，未体现“辟谣者将谣言改述为否定句式”，不符合定义，排除。

C项：说“有节制的吸烟不易致癌”这不是谣言，是对前面的句式进行肯定，没有体现“再进行反驳”，不符合定义，排除。

D项：“药品X是危险的”不是否定句式，未体现“辟谣者将谣言改述为否定句式”，不符合定义，排除。

所以，正确选项是A。

三、类比推理。每道题先给出一组相关的词，要求你在备选答案中找出一组与之有逻辑关系上最为贴近、相似或匹配的词。

86. 有备：无患

- A. 有口：无心
- B. 前赴：后继
- C. 苦尽：甘来
- D. 有眼：无珠

【答案】C。解析：

题干词组的逻辑关系是：因为“有备”，所以能“无患”，二者是因果关系。

C项的逻辑关系与题干相同：因为“苦尽”，所以“甘来”，二者是因果关系。

所以，正确选项是C。

87. 筚路蓝缕：艰辛

- A. 焦金流石：干燥
- B. 伏虎降龙：强大
- C. 毕雨箕风：简陋
- D. 集萤映雪：夏夜

【答案】B。解析：

题干词组的逻辑关系是：“筚路蓝缕”形容创业的艰辛，二者是近义关系。

B项的逻辑关系与题干相同：“伏虎降龙”形容力量强大，二者是近义关系。

所以，正确选项是B。

88. 摇曳：晃动

- A. 自满：自谦
- B. 翻天覆地：一成不变
- C. 悲痛：欲绝
- D. 顺风转舵：见机行事

【答案】D。解析：

题干词组的逻辑关系是：“摇曳”指轻轻摇摆、晃动，二者是近义关系。

D项的逻辑关系与题干相同：“顺风转舵”指见机行事，二者是近义关系。

所以，正确选项是D。

89. 蛛丝马迹：鸟迹虫丝

- A. 寒酸落魄：寒心酸鼻

- B. 堆玉积金：屯粮积草
- C. 冰肌玉骨：劲骨丰肌
- D. 挨冻受饿：担饿受冻

【答案】C。解析：

题干词组的逻辑关系是：“蛛丝”与“马迹”均为偏正结构（修饰语+中心词），“鸟迹”与“虫丝”均为偏正结构。二者结构相同。

C项的逻辑关系与题干相同：“冰肌”与“玉骨”均为偏正结构，“劲骨”与“丰肌”均为偏正结构。二者结构相同。

所以，正确选项是C。

90. 和衷共济：和合共生
- A. 如临深渊：如履薄冰
 - B. 或为玉碎：或为瓦全
 - C. 不入虎穴：焉得虎子
 - D. 锲而不舍：金石可镂

【答案】A。解析：

题干词组的逻辑关系是：“和衷共济”比喻同心协力，克服困难；“和合共生”比喻协调统一，和谐共进。二者是近义关系。

A项的逻辑关系与题干相同：“如临深渊”比喻行事谨慎；“如履薄冰”也比喻行事谨慎。二者是近义关系。

所以，正确选项是A。

91. 内核：硬核
- A. 声波：光波
 - B. 价值：价格
 - C. 水波：秋波
 - D. 症结：原因

【答案】B。解析：

题干词组的逻辑关系是：内核指事物的本质或内在的核心部分，内核决定硬核。

B项的逻辑关系与题干相同：价值决定价格。

所以，正确选项是B。

92. 青年人：公务员：服务人民
- A. 当代史：革命史：史海耕耘
 - B. 下农村：进工厂：劳动锻炼
 - C. 创业者：劳动者：市场打拼
 - D. 大学生：志愿者：奉献社会

【答案】D。解析：

题干词组的逻辑关系是：“青年人”与“公务员”具有交叉关系，二者都“服务人民”。

D项的逻辑关系与题干相同：“大学生”与“志愿者”具有交叉关系，二者都“奉献社会”。

所以，正确选项是D。

93. 固根基：扬优势：补短板
- A. 清谈客：奋斗者：泥菩萨

- B. 勤思考：爱劳动：学习好
- C. 涉险滩：破坚冰：攻堡垒
- D. 有政治：有形象：有人格

【答案】C。解析：

题干词组的逻辑关系是：“固根基”“扬优势”“补短板”都是动宾结构，属于并列关系。

C项的逻辑关系与题干相同：“涉险滩”“破坚冰”“攻堡垒”都是动宾结构，属于并列关系。所以，正确选项是C。

94. 大豆：豆油：压榨

- A. 茶叶：茶水：冲泡
- B. 水泥：房屋：建造
- C. 布料：成衣：缝制
- D. 太阳：阳光：辐射

【答案】A。解析：

题干词组的逻辑关系是：“压榨”“大豆”可以得到“豆油”。

A项的逻辑关系与题干相同：“冲泡”“茶叶”可以得到“茶水”。所以，正确选项是A。

95. 和谐 对于（ ），相当于 谦虚 对于（ ）

- A. 强硬蛮横；安分守己
- B. 融洽无间；夜郎自大
- C. 波澜不惊；虚怀若谷
- D. 动荡不安；趾高气昂

【答案】D。解析：

逐项代入验证。

D项：“动荡不安”形容不和谐，与“和谐”具有反义关系；“趾高气扬”形容不谦虚，与“谦虚”具有反义关系。前后逻辑关系一致，当选。

所以，正确选项是D。

四、逻辑判断。每道题给出一段陈述，这段陈述被假设是正确的，不容置疑的，要求你根据这段陈述选择一个正确答案。注意：正确答案应与所给的陈述相符合，不需要任何附加说明即可以从陈述中直接推出。

96. 有研究发现，低脂饮食的男性比其他男性更易患上睾酮缺乏症。

以下哪项如果为真，最能支持上述结论？

- A. 试验发现采用地中海饮食的低脂餐谱的男性比其他男性的睾酮水平偏低
- B. 睾酮缺乏会出现精力下降、睡眠障碍和脱发等各种健康问题
- C. 为了减肥而控制饮食的男性可能会使睾酮水平升高
- D. 肥胖会使得男性容易出现睾酮缺乏症，而采用低脂饮食的男性可以减肥

【答案】A。解析：

支持型。

需要支持的结论：低脂饮食的男性比其他男性更易患上睾酮缺乏症。

现有的前提：无。

A项：通过举例说明低脂饮食会导致睾酮水平偏低，属于增加正向事实论据，具有支持作用，当选。

B项：说的是睾酮缺乏导致的不良后果，与题干结论的论题不一致，属于无关选项，排除。

C项：说的是为了减肥而控制饮食的男性可能会使睾酮水平升高，与题干结论的论题不一致，属于无关选项，排除。

D项：说的是肥胖肥胖会使得男性容易出现睾酮缺乏症，与题干结论的论题不一致，属于无关选项，排除。

所以，正确选项是A。

97. 近年来，伴随着信息技术的发展和传播形态的演变，出现了一种“深度造假”新现象，这一现象是指经过处理的视频，或者通过人工智能技术生成的其他数字内容，它们会产生看似真实的虚假图像和声音。2019年初，某国际知名人工智能杂志的一篇文章提到：人工智能基金会筹集了1000万美元，开发了一套系统工具，能够通过人工审核或机器学习来识别诸如深度造假之类的欺骗性恶意内容。这篇文章还介绍了一家总部位于荷兰的科技初创公司努力将对抗性机器学习“作为探测深度造假的主要工具”。

由此可以推出：

- A. “深度造假”的技术往往是领先于最新的检测技术的
- B. 我们依靠技术进步才能解决“深度造假”带来的挑战
- C. 人类无法像人工智能那样能识别出“深度造假”现象
- D. 强大的人工智能技术可以用来检测虚假或欺骗性内容

【答案】D。解析：

推断文意。

A项：题干没有提到“深度造假”的技术往往是领先于最新的检测技术的，从其中的极端程度词“最新”，可以判定为无中生有，排除。

B项：说依靠技术进步才能解决“深度造假”带来的挑战，“……才……”属于必要条件联系，题干中没有提及，属于无中生有，排除。

C项：根据“能够通过人工审核或机器学习来识别诸如深度造假之类的欺骗性恶意内容”，可知人类也能识别出“深度造假”现象。属于曲解文意，排除。

D项：根据“能够通过人工审核或机器学习来识别诸如深度造假之类的欺骗性恶意内容”，可以推出“强大的人工智能技术可以用来检测虚假或欺骗性内容”，当选。

所以，正确选项是D。

98. 2006年，国际天文学联合会(IAU)对太阳系大行星进行了重新定义，结果导致冥王星被排除出太阳系“九大行星”。最近有天文学家指出，由于冥王星运行在太阳系中天体密集的一个特殊区域——柯伊伯带，并且被证明是太阳系中第二复杂、最有趣、比火星更具活力的一颗天体，因此冥王星就是太阳系的第九大行星。

以下各项如果为真，最能质疑上述天文学家结论的是：

- A. 冥王星位于太阳系的外圈，非常黯淡，其个头甚至比月球还要小
- B. 冥王星轨道周边还有其他天体，就连其卫星都有它自身一半大小
- C. 太阳系其他八大行星围绕太阳运行的轨道基本都在同一个平面上
- D. 太阳系大行星必须有的特点之一是清理了轨道周边的其他天体

【答案】D。解析：

削弱型。

需要削弱的天文学家结论：冥王星就是太阳系的第九大行星。

现有论据：冥王星运行在太阳系中天体密集的一个特殊区域-柯伊伯带，并且被证明是太阳系中第二复杂、最有趣、比火星更具活力的一颗天体。

A项：说的是冥王星的位置和个头大小，与天文学家“冥王星属于第九大行星”的论题不一致，属

于无关选项，不能质疑，排除。

B项：说的是冥王星的轨道周边还有其他天体及其天体的大小与天文学家“冥王星属于第九大行星”的论题不一致，属于无关选项，不能质疑，排除。

C项：说的是太阳系其他八大行星围绕太阳运行的轨道基本都在同一个平面上，但没有说冥王星是否也在同一个平面上，也没有在同一个平面上是判定太阳系行星的标准，属于不确定项，不能质疑，排除。

D项：说的是太阳系大行星必须有的特点之一是清理了轨道周边的其他天体。但是冥王星存在天体密集的一个特殊区域——柯伊伯带，也就是说冥王星不符合太阳系大行星的特征，因此不是第九大行星。属于增加反向论据，强烈质疑了上述天文学家的结论，当选。

所以，正确选项是D。

99. 国外某公司从农户手中收购伪步行虫和蟋蟀等昆虫，把它们加工成粉末或油，再与其它食材混合，制成让人吃不出昆虫味道的美味食品。2019年该公司销售这种食品已实现百万美元盈利。联合国粮农组织肯定这家公司的做法，并指出食用昆虫，有利于应对世界性粮食供应紧缺和营养不良的问题。

上述论证若要成立，必须增加的前提是：

- A. 世界粮食供应紧张状况还将持续，开发昆虫等新食材，可有效应对食物需求增长
- B. 昆虫富含蛋白质、脂肪、补足维生素和铁的营养成分，是量大低成本的补充食材
- C. 国外某权威研究机构称，在本世纪，食用昆虫有利于人口增长和蛋白质消费增加
- D. 亚洲、非洲一些缺粮且人口营养不良的地区在大力发展昆虫养殖加工业

【答案】B。解析：

搭桥型。

所谓“必须增加的前提”就是在现有的论据与论点这两个桥墩之间搭建桥梁，建立二者之间的必然联系。

需要支持的论点：食用昆虫有利于应对世界性粮食供应紧缺和营养不良的问题。

现有论据：把昆虫加工成粉末或油，再与其它食材混合，制成让人吃不出昆虫味道的美味食品。

根据论点和现有论据，考生需要在“把昆虫加工成食品”与“应对世界性粮食供应紧缺和营养不良的问题”之间搭建桥梁，建立必然联系。也就是说，所选选项必须具备这两个桥墩，并且在它们之间搭桥。

A项：说“开发昆虫等新食材，可有效应对食物需求增长”，具有支持作用，但缺少桥墩“应对营养不良”，暂留。

B项：说“昆虫富含蛋白质、脂肪、补足维生素和铁的营养成分”，可以“应对营养不良问题”，“是量大低成本的补充食材”，可以“应对粮食供应紧缺问题”。这就在“把昆虫加工成食品”与“应对世界性粮食供应紧缺和营养不良的问题”之间建立了必然联系，其支持性远高于A项，属于必须增加的前提，当选。

C项：所说“食用昆虫有利用人口增长和蛋白质消费增加”，与题干论证的论题“昆虫……解决营养不良”不一致，属于无关现象，排除。

D项：所说“亚洲、非洲……在大力发展昆虫养殖加工业”，与题干论证的论题“昆虫……解决营养不良”不一致，属于无关现象，排除。

所以，正确选项是B。

100. 研究表明，锻炼对人类大脑有积极作用，如果坚持锻炼，阿尔茨海默症等神经退行性疾病的发病风险就会降低。

由此可以推出：

- A. 人类大脑如果不进行锻炼，阿尔茨海默症等神经退行性疾病的发病风险就会进一步提高
- B. 如果没有降低阿尔茨海默症等神经退行性疾病的发病风险，那一定是没有坚持锻炼

- C. 如果阿尔茨海默症等神经退行性疾病的发病风险降低了，那么就一定是坚持锻炼的结果
D. 坚持体育锻炼降低了阿尔茨海默症等神经退行性疾病的发病风险

【答案】B。解析：

逻辑推理型。

整理题干条件为：如果坚持锻炼，那么就会降低阿尔茨海默症等神经退行性疾病的发病风险。

这是一个充分条件假言命题。根据充分条件假言命题的推理只有两个必然的有效式：肯定前件式、否定后件式。

A项：“不进行锻炼”是对“如果坚持锻炼，那么就会降低阿尔茨海默症等神经退行性疾病的发病风险。”的“否定前件”，否定前件推不出必然结论，排除。

B项：“没有降低阿尔茨海默症等神经退行性疾病的发病风险”是对“如果坚持锻炼，那么就会降低阿尔茨海默症等神经退行性疾病的发病风险。”的“否定后件”，否定后件可以推出必然结论“否定前件”，即推出“没有坚持锻炼”。可以推出，当选。

C项：“阿尔茨海默症等神经退行性疾病的发病风险降低了”是对“如果坚持锻炼，那么就会降低阿尔茨海默症等神经退行性疾病的发病风险。”的“肯定后件”，肯定后件推不出必然结论，排除。

D项：说坚持体育锻炼降低了阿尔茨海默症等神经退行性疾病的发病风险，这是描述事实，不能从假言命题中推出，排除。

所以，正确选项是B。

101. 最新研究显示，常喝绿茶有益心血管。研究者对十万余名参与者进行了为期七年的跟踪研究。参与者被分成两组：有喝绿茶习惯者（即每周喝绿茶三次以上的人）和没有喝绿茶习惯者（即从不或每周喝绿茶次数不到三次的人）。研究者发现，与没有喝绿茶习惯者相比，有喝绿茶习惯者患心脏和中风的风险低 20%，死于心脏病和中风的风险低 22%。

以下各项如果为真，最能支持上述结论的是：

- A. 与常喝绿茶的人相比，从不吸烟者患心脏病和中风的风险低 14%
B. 绿茶中含有的黄酮醇类，具有预防血液凝块及血小板成团的作用
C. 绿茶中的儿茶素和多种维他命成分，可有效延缓衰老、预防癌症
D. 习惯喝绿茶组的参与者其年龄普遍大于无喝绿茶习惯组的参与者

【答案】B。解析：

支持型。

需要支持的结论：常喝绿茶有益心血管。

现有的论据：对有喝绿茶习惯者和没有喝绿茶习惯者进行对比，发现习惯性喝绿茶者患心脏病和中风的风险低 20%，死于心脏病和中风的风险低 22%。

A项：说从不吸烟者患心脏病和中风的风险低 14%，与题干结论“常喝绿茶有益心血管”的论题不一致，属于无关选项，排除。

B项：说绿茶中含有的黄酮醇类，具有预防血液凝块及血小板成团的作用，意在说明：常喝绿茶有益心血管。属于增加正向论据，具有支持作用，保留。

C项：说绿茶中的成分可有效延缓衰老、预防癌症，与题干结论“常喝绿茶有益心血管”的论题不一致，属于无关选项，排除。

D项：说习惯喝绿茶组的参与者其年龄普遍大于无喝绿茶习惯组的参与者，意在质疑实验本身的严谨性，并进而质疑“常喝绿茶有益心血管”的结论。属于增加反向论据，具有质疑作用，不具有支持作用，排除。

所以，正确选项是B。

102. 科研人员发现，鸟蛋颜色与温度有极大关联。研究结果显示，在日照强度较低的地方，深色

鸟蛋更常见；而在阳光强度更高、更暖和的区域，鸟蛋颜色普遍更浅。研究小组认为，更深颜色的壳意味着可以吸收更多热量，从而在更寒冷的环境中具有生存优势。因为蛋中胚胎需要稳定的环境温度，但其自身却不具备温度调节能力。

以下各项如果为真，最能支持上述结论的是：

A. 将不同品种的鸡蛋放置在阳光中，颜色更深的鸡蛋比浅色鸡蛋升温更快，而且其蛋壳表面保持较高温度的时间更长

B. 大杜鹃将自己生的蛋寄宿在一百多种鸟的巢中，为了避免蛋被鸟巢主人赶跑，它们能够高仿出二十多种色型的鸟蛋

C. 要孵化出小鸟，适宜的温度十分重要，所以为了保证小鸟能顺利破壳，鸟妈妈只能待在窝里孵蛋，来提高蛋的温度

D. 蛇、乌龟的蛋大多埋在地下，有隐蔽性，所以是白色的，而鸟蛋暴露在环境中，则需要斑纹和颜色做障眼法迷惑天敌

【答案】A。解析：

支持型。

需要支持的结论：更深颜色的壳意味着可以吸收更多热量，从而在更寒冷的环境中具有生存优势。

现有的论据：蛋中胚胎需要稳定的环境温度，但其自身却不具备温度调节能力。

A项：说的是将不同品种的鸡蛋放置在阳光中，颜色更深的鸡蛋比浅色鸡蛋升温更快，而且其蛋壳表面保持较高温度的时间更长，论证了深颜色的壳在更寒冷的环境中具有生存优势。属于增加正向论据，能够支持结论，当选。

B项：说的是大杜鹃为了避免蛋被鸟巢主人赶跑，高仿其他鸟蛋。与“更深颜色的壳意味着可以吸收更多热量，从而在更寒冷的环境中具有生存优势”的论题不一致，属于无关选项，排除。

C项：强调要孵化出小鸟，适宜的温度十分重要。与“更深颜色的壳意味着可以吸收更多热量，从而在更寒冷的环境中具有生存优势”的论题不一致，属于无关选项，排除。

D项：说的是鸟蛋颜色是为了做障眼法迷惑天敌。与“更深颜色的壳意味着可以吸收更多热量，从而在更寒冷的环境中具有生存优势”的论题不一致，属于无关选项，排除。

所以，正确选项是A。

103. 人体在37℃左右的时候，能够使用最小的动力来维持身体需求的平衡。也就是说，人类在37℃时通过获取少量的能量，就能达到最大的行动力。因此，一个多世纪以来，37℃一直被当作人类健康的体温标准。然而日前一项研究却揭示，在过去的一个世纪，正常状态下人类的体温越来越低了，约每10年下降0.03℃。

以下各项如果为真，最不能支持上述结论的是：

A. 温度计制造技术的逐步发展使得测量数据变得越来越精细

B. 现代生活方式降低了人类劳动强度，导致新陈代谢率下降

C. 现代医学的进步降低了人类患病频次，炎症反应逐渐减少

D. 温室效应引发全球气温上升，也使人类自降体温对抗炎热

【答案】C。解析：

最不支持型。即削弱或无关。

题干结论：正常状态下人类的体温越来越低了，约每10年下降0.03℃。

论据：无。

A项：说的是温度计制造技术变得越来越精细，意在支持题干结论中的体温下降数据的可靠性，属于增加正向论据，具有支持作用，排除。

B项：说的是现代人类新陈代谢率下降，意在为人类体温降低寻找原因，属于增加正向论据，具有支持作用，排除。

C项：说的是现代医学进步，人类炎症反应逐渐减少，与题干结论“正常状态下人类的体温越来越低”的论题不一致，属于无关选项，不具有支持作用，当选。

D项：说的是温室效应引发全球气温上升，也使人类自降体温对抗炎热，意在为人类体温降低寻找原因，属于增加正向论据，具有支持作用，排除。

所以，正确选项是C。

104. 磷存在于我们的DNA中，是构成生命的基本元素之一，但它早期是如何到达地球的仍是一个谜。近日，科学家通过观测恒星形成区域，追踪到了含磷分子从宇宙到达地球的“旅程”。观测结果表明，含磷分子是在大质量恒星形成时产生的，刚形成的恒星会释放气流，在星际云中打造出一条通道。随着恒星震动和释放辐射，含磷分子在这些通道壁上沉积并产生大量一氧化磷粒子，这些粒子逐渐汇聚、融合，从一块小石头变成了彗星，而这些彗星，就成为了生命的“信使”，携带着生命分子来到了地球。

以下各项如果为真，最能质疑上述结论的是：

A. 科学家研究发现，为数不多的一些陨石携带包含了一氧化二磷等含磷分子的有机物

B. 彗星撞击地球表面时，可产生36万个大气压，温度可达2500℃，会引发彗星晶体中的磷元素发生未知化学变化

C. 早期的彗星撞击事件为地球带来每年10万亿千克的有机物质，它们进入地球环境后开启了地球生命的演化历程

D. 仅仅是拥有DNA的所需物质是远远不够的，只有上千万甚至是上亿万分之一的概率才能满足生命形成所需的条件

【答案】B。解析：

削弱型。

需要削弱的结论：彗星成为生命的“信使”，携带着生命分子来到了地球。

现有的论据：科学家通过观测恒星形成区域，追踪到了含磷分子从宇宙到达地球的“旅程”。

A项：说的是“一些陨石携带包含了一氧化二磷等含磷分子的有机物”，与题干结论“彗星成为生命的‘信使’，携带着生命分子来到了地球”的论题不一致，属于无关选项，不能削弱，排除。

B项：说的是即便彗星携带有磷分子，但彗星撞击地球后的高温会引发彗星晶体中的磷元素发生未知化学变化，意在质疑“彗星携带着生命分子来到了地球”的结论，属于切断现有论据与论点之间的必然联系，具有削弱作用，当选。

C项：说的是彗星进入地球环境后开启了地球生命的演化历程，意在强调彗星是生命的“信使”，属于增加正向论据，具有支持作用，不能削弱，排除。

D项：说的是仅仅是拥有DNA的所需物质是远远不够的，……满足生命形成所需的条件，与题干结论“彗星成为生命的‘信使’，携带着生命分子来到了地球”的论题不一致，属于无关选项，不能削弱，排除。

所以，正确选项是B。

105. 小严在商场看中一款鞋子，纠结是买黑色好还是买白色好。同行的好朋友小芳说：你去问下柜员，是黑色的销量高，还是白色的销量高，不就知道了吗？

以下选项与题干中的问答方式最为相似的是：

A. 准备考研的小张在A培训班和B培训班之间犹豫不决，室友小王说：你去问问已经考上了研究生的学长学姐们，看看他们报的是A还是B，不就知道了吗

B. 老郑打算给乔迁新居的战友老袁买一件礼物，在书法字画和艺术盆景之间有点为难，老伴说：你去花店打听下，乔迁送艺术盆景的人多不多，不就知道了吗

C. 小莫和男友去网红美食街探寻美食，面对众多从未吃过的各地特色美食不知如何取舍，男友说：我们看看哪家店门口的队伍排得最长，就去吃哪家的吧

D. 七夕节到了,小汪准备给女朋友送一支口红,不知道女朋友是喜欢 001 色号还是 006 色号,同事小林建议说:你上网查下哪个色号最热门,就选哪个呗

【答案】A。解析:

比较问答方式的相似。

分析题干的问答方式为:准备买鞋的小严在黑、白两种颜色之间纠结,小芳建议他通过问柜员两种颜色的销量高低来作为决策参考。

A 项:小张在报考培训班时候对 A、B 两个培训班上纠结,小王建议他通过咨询考上研究生的学长学姐,他们报 A 还是 B 多来作为决策参考,与题干的问答方式相似。

所以,正确选项是 A。

第五部分 资料分析

所给出的图、表、文字或综合性资料均有若干个问题要你回答。你应根据资料提供的信息进行分析、比较、计算和判断处理。

一、根据以下资料,回答 106~110 题。

2019 年 1~12 月份全国房地产开发投资 132194 亿元,比上年增长 9.9%,增速比上年加快 0.4 个百分点。其中,住宅投资 97071 亿元,增长 13.9%,增速比上年加快 0.5 个百分点。2019 年,全国商品房销售面积 171558 万平方米,比上年下降 0.1%。其中,住宅销售面积增长 1.5%,办公楼销售面积下降 14.7%,商业营业用房销售面积下降 15.0%。商品房销售额 159725 亿元,增长 6.5%,增速比上年回落 5.7 个百分点。其中,住宅销售额增长 10.3%,办公楼销售额下降 15.1%,商业营业用房销售额下降 16.5%。

表一:2019 年全国(东中西部和东北地区)房地产开发投资情况

地区	投资额(亿元)	比上年增长(%)		
		住宅		住宅
全国总计	132194	97071	9.9	13.9
东部地区	69313	49839	7.7	9.9
中部地区	27588	21439	9.6	14.0
西部地区	30186	21946	16.1	24.7
东北地区	5107	3847	8.2	12.1

表二:2019 年全国(东中西部和东北地区)房地产销售情况

地区	商品房销售面积		商品房销售额	
	绝对数 (万平方米)	比上年增长 (%)	绝对数 (亿元)	比上年增长 (%)
全国总计	171558	-0.1	159725	6.5
东部地区	66607	-1.5	83833	5.8
中部地区	50037	-1.3	35505	4.9
西部地区	47410	4.4	34488	10.8
东北地区	7504	-5.3	5899	2.8

106. 2018 年全国房地产开发投资比上年增长:

- A. 8.0%
- B. 10.2%
- C. 8.69%

D. 9.5%

【答案】D。解析：

根据文字资料可知：2019年1~12月，全国房地产开发投资132194亿元，比上年增长9.9%，增速比上年加快0.4个百分点。

则可知：2018年全国房地产开发投资比上年增长为： $9.9\% - 0.4\% = 9.5\%$ 。

所以，正确选项是D。

107. 2019年全国房地产开发投资增长最快的地区是：

- A. 东部地区
- B. 中部地区
- C. 西部地区
- D. 东北地区

【答案】C。解析：

根据表1数据可知，2019年全国房地产开发投资增长：东部地区7.7%；中部地区9.6%；西部地区16.1%；东北地区8.2%。

因此，投资增长最快的地区是“西部地区”。

所以，正确选项是C。

108. 2019年全国住宅投资在房地产开发投资中的比重约为：

- A. 73%
- B. 83%
- C. 60%
- D. 67%

【答案】A。解析：

根据文字资料可知：2019年1~12月，全国房地产开发投资132194亿元……其中，住宅投资97071亿元。

根据公式：比重=部分量/整体量。代入数据可得： $97071 \div 132194 > 70\%$ 。与A项的数据最为接近。所以，正确选项是A。

109. 2019年全国商品房销售面积同比下降幅度最大的地区是：

- A. 东部地区
- B. 中部地区
- C. 西部地区
- D. 东北地区

【答案】D。解析：

根据表2数据。

本题求“降幅”，可以直接排除C项（因为西部地区未下降）。

2019年商品房销售面积降幅为：东部地区-1.5%；中部地区-1.3%；东北地区-5.3%。比较可知“东北地区”同比下降幅度最大。

所以，正确选项是D。

110. 根据上述材料可以推出：

- A. 与上一年相比，2019年全国住宅投资和住宅销售面积均有增长
- B. 与上一年相比，2019年全国商品房销售面积和销售额均有下降

- C. 与上一年相比, 2019 年全国住宅销售额和办公楼销售额均有增长
 D. 与上一年相比, 2019 年东北地区商品房销售面积和销售额均有下降

【答案】A。解析:

A 项, 根据文字资料可知, “2019 年 1~12 月, 住宅投资增长 13.9%……住宅销售面积增长 1.5%”, 同比增长率均大于 0, 即“与上一年相比, 2019 年全国住宅投资和住宅销售面积均有增长”。因此 A 项可以推出, 当选。

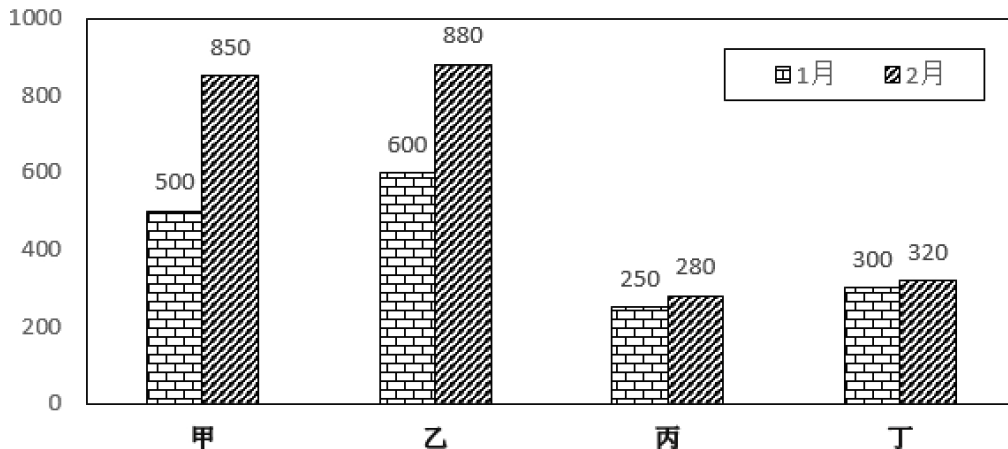
所以, 正确选项是 A。

二、根据以下资料, 回答 111~115 题。

表1: C集团公司各车间工人数、月平均工资情况

车间	职工人数 (人)		月平均工资 (元)	
	1 月	2 月	1 月	2 月
甲车间	500	550	5000	5200
乙车间	600	580	4500	4600
丙车间	300	320	6000	6500
丁车间	200	200	8000	7950
合计	1600	1650	-	-

表2: C集团公司各车间产值情况



111. 与上个月相比较, 2 月份职工人数变动幅度最大的是:

- A. 甲车间
 B. 乙车间
 C. 丙车间
 D. 丁车间

【答案】A。解析:

根据表格第二列和第三列的数据。

根据公式: 增长率=(现期量-基期量)/基期量, 可得与上个月相比较, 2 月份各车间职工人数增长率(变动幅度)分别为:

甲车间职工人数增长率: $(550-500)/500=1/10$ 。

乙车间职工人数增长率: $(580-600)/600=-1/30$ 。

丙车间职工人数增长率： $(320-300)/300=1/15$ 。

丁车间职工人数增长率： $(200-200)/200=0$ 。

比较可知，2月份职工人数变动幅度最大的是甲车间。

所以，正确选项是A。

112. 与上个月相比较，2月份平均工资增长速度最快的车间是：

- A. 甲车间
- B. 乙车间
- C. 丙车间
- D. 丁车间

【答案】C。解析：

根据表格右侧两列的数据。

根据公式：增长率=（现期量-基期量）/基期量，可得与上个月相比较，2月份各车间平均工资增长率（增长速度）分别为：

甲车间月平均工资增长率： $(5200-5000)/5000=1/25$ 。

乙车间月平均工资增长率： $(4600-4500)/4500=-1/45$ 。

丙车间月平均工资增长率： $(6500-6000)/6000=1/12$ 。

丁车间月平均工资增长率： $(7950-8000)/8000<0$ 。

比较可知，2月份平均工资增长速度最快的车间是丙车间。

所以，正确选项是C。

113. 对C集团公司1~2月份的产值贡献率最大的是：

- A. 甲车间
- B. 乙车间
- C. 丙车间
- D. 丁车间

【答案】B。解析：

根据图1的数据。

各车间产值贡献率=各车间产值/总产值。

所谓对C集团公司1~2月份的产值贡献率最大的车间，就是产值占总产值比重最大的车间。

总产值一定，则比较（1月+2月）各车间的的产值大小即可。

观察柱状图，乙车间产值1月份（600万元）、2月份（880万元），均高于其他车间，因此，1~2月份乙车间的产值最高，即贡献率最大。

所以，正确选项是B。

114. 与上个月相比较，C集团公司2月份的总产值增长额是：

- A. 520万元
- B. 650万元
- C. 680万元
- D. 710万元

【答案】C。解析：

根据图1的数据。

根据公式：增长量=现期量-基期量。可得C集团公司2月份的总产值增长额为：

$(850+880+280+320) - (500+600+250+300) = 680$ （万元）。

所以，正确选项是 C。

115. 能够从上述资料中推出的是：

- A. 1 月份人均产值最大的是乙车间
- B. 2 月份各车间的人均产值都有所上升
- C. 2 月份丁车间的人均产值低于 C 集团公司的人均产值
- D. C 集团公司 2 月份的月工资增长率低于月产值增长率

【答案】B。解析：

A 项：人均产值=产值 / 人数。根据表格及图形数据，可知 1 月份甲车间人均产值=500/500=1，乙车间人均产值=600/600=1，丙车间人均产值=250/300=0.8，丁车间=300/200=1.5。因此，丁车间的人均产值最大，A 项说法错误，不能推出，排除。

B 项：根据表格及图形数据，2 月份甲、乙、丙、丁各车间的人均产值分别为：850/550≈1.5，880/580≈1.5，280/320≈0.9，320/200=1.6。各车间 2 月人均产值都大于 1 月人均产值，即都有所上升。B 项说法正确，可以推出，当选。

所以，正确选项是 B。

三、根据以下资料，回答 116~120 题。

某市三甲医院分科室出院和治愈人数 单位：人

科室	甲医院		乙医院		丙医院		丁医院	
	出院人数	治愈人数	出院人数	治愈人数	出院人数	治愈人数	出院人数	治愈人数
内科	880	290	350	108	1200	432	930	353
外科	320	294	420	380	860	817	580	550
妇科	320	265	840	749	450	382	280	235
儿科	130	118	580	545	350	301	240	197
合计	1650	967	2190	1782	2860	1932	2030	1335

116. 妇幼出院人数占 4 所三甲医院妇科和儿科出院总数比重最小的是：

- A. 甲医院
- B. 乙医院
- C. 丙医院
- D. 丁医院

【答案】A。解析：

比重=部分量/整体量。化

整体量一致，均为 4 所医院妇科和儿科出院人数之和，则比较比重大小，可转化为比较部分量大小。

4 所医院的妇科和儿科出院人数之和分别为：

甲医院：320+130=450（人）

乙医院：840+580=1420（人）

丙医院：450+350=800（人）

丁医院：280+240=520（人）

比较可知，甲医院的部分量最小，即所占比重最小。

所以，正确选项是 A。

117. 该市三甲医院外科的治愈率在以下哪个范围内：

- A. 30%~50%
- B. 50%~70%
- C. 70%~90%
- D. 90%以上

【答案】D。解析：

治愈率=治愈人数/出院人数。

根据表格数据，外科治愈率= $(294+380+817+550) / (320+420+860+580) = 2041/2180 \approx 94\%$ 。

即该市三甲医院外科的治愈率在 90%以上。

所以，正确选项是 D。

118. 外科治愈率最高的医院是：

- A. 甲医院
- B. 乙医院
- C. 丙医院
- D. 丁医院

【答案】C。解析：

治愈率=治愈人数/出院人数。

4 所医院的外科治愈率分别为：

甲医院： $294/320 \approx 91\%$

乙医院： $380/420 \approx 90\%$

丙医院： $817/860 \approx 95\%$

丁医院： $550/580 \approx 94\%$

可知丙医院得外科治愈率最高。

所以，正确选项是 C。

119. 治愈率最低的科室是：

- A. 内科
- B. 外科
- C. 妇科
- D. 儿科

【答案】A。解析：

治愈率=治愈人数/出院人数。

观察表格数据可以发现，4 所医院的内科治愈人数和出院人数相差较大，其他几个科室的治愈人数和出院人数均较为接近。

则可知 4 所医院的内科治愈率明显低于其他科室。因此，治愈率最低的科室是内科。

所以，正确选项是 A。

120. 下列说法正确的是：

- A. 甲医院的总体治愈率最低，说明甲医院的治疗水平低于其它三所医院
- B. 乙医院的总体治愈率高于其他三所医院的原因是该医院妇科和儿科的出院人数最多

- C. 丙医院的内科治愈率低于本院的其它科室，说明内科治疗水平低于本院其它科室
D. 丁医院儿科的治疗水平高于其他三所医院

【答案】B。解析：

A 项，经验告诉我们，根据医院的治愈率高低，来判断该医院的治疗水平高低，是十分荒谬的。因此，A 项说法错误，排除。

B 项，根据治愈率=治愈人数/出院人数，可知四所医院的总体治愈率分别为：

甲医院： $967/1650 \approx 60\%$

乙医院： $1782/2190 \approx 80\%$

丙医院： $1932/2860 \approx 70\%$

丁医院： $1335/2030 \approx 70\%$

可知乙医院的总体治愈率最高。

并且直接读取表格数据可知，乙医院的妇科和儿科出院人数最多。B 项正确，可以推出，当选。所以，正确选项是 B。

全部测验到此结束！

请扫描QQ二维码，备注“公务员考生”加QQ好友，
免费下载曹长远老师精解历年公务员考试申论、行测、
面试真题完整解析资料。

精品资料，永久免费！



扫描二维码，加QQ好友