

2013年4月13日江西省公务员考试

《行政职业能力测验》真题

说明

一、此项测验分为五个部分，共120题，总时限120分钟，满分100分。各部分不单独计时，但都给出参考时限，供答题时合理分配时间。

二、此项测验科目代码为“1”。请按照要求在答题卡上填写好自己的姓名，涂写好准考证号、科目代码。

三、必须在答题卡上答题，在题本上答题一律无效。

严禁折叠答题卡！

第一部分 常识判断

(共15题，参考时限10分钟)

根据题目要求，在四个选项中选出一个最恰当的答案。

1. 下列语句与出处对应错误的是：

- A. 不战而屈人之兵——《孙子兵法》
- B. 知之之为知之，不知为不知，是知也——《韩非子》
- C. 天时不如地利，地利不如人和——《孟子》
- D. 青出于蓝而胜于蓝——《荀子》

2. 下列物品利用凸透镜透光原理的是：

- A. 近视镜
- B. 显微镜目镜
- C. 汽车观后镜
- D. 手电筒反光罩

3. 下列关于医学常识的说法，错误的是：

- A. 临床上一般以血红蛋白的浓度值作为诊断贫血的依据
- B. 卡介苗是一种疫苗，一般在婴儿出生后接种，可以预防结核病
- C. 游戏时应避免将水咽入口中，以免水通过鼻咽部进入中耳引发中耳炎
- D. 人体骨密度在达到峰值后会逐年下降，男性下降幅度较女性大

4. 地震是地球上的主要自然灾害之一。下列关于地震的说法，错误的是：

- A. 地震活动在时间分布上具有一定的周期性
- B. 环太平洋地震带是地球上地震最活跃的地区
- C. 里氏地震规模每增强一级，释放的能量约增加10倍
- D. 有纪录以来最大的一次地震是1960年的智利大地震，其震级为9.5级

5. 党的十八大报告提出“两个翻番”，到2020年实现国内生产总值(GDP)和城乡居民人均收入比2010年翻一番。下列关于“两个翻番”表述错误的是：

- A. 党的十八大首次对城乡居民收入增长提出了量化目标

- B. 到 2020 年我国城乡居民每人收入预计都能够实现倍增
- C. 城乡居民人均收入翻番是 GDP 翻番的出发点和落脚点
- D. 到 2020 年我国 GDP 预计将超过 2000 年 GDP 的 4 倍

6. 经济增长通常是指在一个较长的时间跨度上，一个国家人均产出（或人均收入）水平的持续增加。

拉动经济增长的三大主要因素不包括：

- A. 投资
- B. 消费
- C. 信贷
- D. 出口

7. 下列诗句描写菊花的是：

- A. 纵被东风吹作雪，绝胜南陌碾成尘
- B. 不要人夸好颜色，只留清气满乾坤
- C. 疑是广寒宫里种，一秋三度送天香
- D. 寂寞东篱湿露华，依前金靺照泥沙

8. 下列哪项没有运用热胀冷缩原理？

- A. 医生用水银温度计给病人量体温
- B. 架设电线时，两个电线杆之间的电线要略有下垂
- C. 夏季自行车胎不能打太足的气
- D. 古代人在冬天往岩石缝里灌水，水结冰后膨胀使岩石碎裂

9. 下列关于隐形飞机的原理，说法错误的是：

- A. 外层涂料的颜色为天蓝色或者银白色，以避免被雷达发现
- B. 隐形飞机采用非金属材料或者雷达吸波材料，吸收而不是反射雷达波
- C. 改进发动机的进气道和尾喷口等所有能产生镜面反射的表面，以减少对雷达波的反射
- D. 除了发动机、电子设备等部件，其他飞机上的部件用透波材料来制作

10. 下列行为侵犯到他人知识产权的是：

- A. 甲模仿某知名作家的写作风格创作小说并以该作家名字公开发表
- B. 甲因无法分辨真假销售某高仿皮包，但未给商标权利人造成损失
- C. 甲开发“A 之 C”游戏并公开销售，但“AC”商标的权利人是乙
- D. 甲申请注册“AC 琴行”，“AC”二字与某知名电脑商标完全重合

11. 下列有关核能表述正确的是：

- A. 氢弹爆炸发生轻核聚变，其威力比原子弹小
- B. 核电站使用的燃料一般是铀等放射性重金属
- C. 自然界只有在人为条件下才会发生热核反应
- D. 核电站的能量转换过程是直接从核能到电能

12. 某小区内业主共有的道路被物业公司划出停车位对外出租，其收益应该归谁所有？

- A. 房地产开发商
- B. 物业公司

C. 小区业主共有

D. 小区所在地居委会

13. 《三国演义》开篇称：“天下大势，分久必合，合久必分。”但是这句话未必准确，因为：

A. 事物的发展需以条件为前提

B. 事物的本质不以时间为转移

C. 事物的质变是从量变开始的

D. 矛盾双方是可以相互转化的

14. 下列哪组词语都与中国古代科举考试有关？

A. 蟾宫折桂、桂冠、连中三元

B. 问鼎中原、独占鳌头、蟾宫折桂

C. 连中三元、五子登科、名落孙山

D. 金榜题名、桂冠、独占鳌头

15. 以下是一组古迹的图片，下列选项中国家排序与这组古迹对应关系正确的是（ ）。



①



②



③



④

A. 墨西哥—英国—智利—希腊

B. 墨西哥—希腊—英国—智利

C. 智利—希腊—英国—墨西哥

D. 智利—希腊—墨西哥—英国

第二部分 言语理解与表达

（共 40 题，参考时限 40 分钟）

本部分包括表达和理解两方面的内容。请根据题目要求，在四个选项中选出一个最恰当的答案。

16. 情报专家巴克斯特在给花草浇水时，脑子里突然出现了一个_____的念头，也许是经常与间谍、情报打交道的缘故，他竟_____地把测谎仪器的电极绑到一株天南星植物的叶片上。结果他惊奇地发现，当水从根部徐徐上升时，测谎仪上显示出的曲线图形居然与人在激动时测到的曲线图形很相似。

A. 古怪，异想天开

B. 奇特，心血来潮

C. 怪异，浮想联翩

D. 奇怪，突发奇想

17. 人类和其他生物一样，都是自然界进化的结果，其他生物在享用大自然赋予的资源时，与人类拥有同样的_____。达尔文在《物种起源》一书的最后，写下了一段_____的话语：地球依照重力定理绕行太阳，从这么简单的起源，进化出无数最美丽、最奥妙的事物。这样的生命观，庄严、高贵而且壮阔。

A. 待遇，深入浅出

- B. 地位，奥妙无穷
- C. 权利，发人深省
- D. 优势，耐人寻味

18. 拉丁美洲曾深受西方殖民主义之害，这形成了拉美人民在苦难中反思和抗争的传统，并铸就了_____的精神，正是这种精神气质使拉美电影在世界影坛_____。

- A. 百折不挠，独树一帜
- B. 坚韧不拔，长盛不衰
- C. 矢志不渝，别具一格
- D. 奋发图强，独具匠心

19. 在美国，失业保险金的主要_____是雇主缴纳的失业保险税，只有少数几个州会向职工征收事业保险税，税率根据雇主裁员前享受事业保险待遇的雇员人数的多少而上下浮动，解雇率越高，税率越高，这种计算方式可以有效_____雇主的解雇行为。

- A. 构成，避免
- B. 类型，减少
- C. 来源，控制
- D. 馈赠，得天独厚

20. 意大利地处欧亚大陆和非洲大陆板块的挤压带上，因此境内活火山较多。频繁爆发的火山给意大利人带来了丰富的_____——可作为优质胶凝材料的火山灰。这种_____的自然条件使古罗马人利用火山灰发明了自然混凝土。

- A. 收获，天造地设
- B. 回报，应有尽有
- C. 财富，举世无双
- D. 馈赠，得天独厚

21. “查清中国海，进军三大洋，登上南极洲”是曾经的海洋梦想“老三样”，这个梦想也只是在本世纪初才得以_____实现。但限于当时的能力，主要做的是海洋的表面文章，对于海面之下隐藏的深海神秘世界，则只是_____。

- A. 完整，浅尝辄止
- B. 部分，走马观花
- C. 彻底，浮光掠影
- D. 具体，蜻蜓点水

22. 国际市场疲软给中国经济带来了不确定性。面对外汇资产缩水风险、出口贸易受到影响和输入性通胀压力上升等_____，中国需要_____考量应对，谋定而后动。制定短期和中长期的、货币和财政的、战略和战术的、经济和政治的“中国对策”_____。

- A. 困境，郑重，迫在眉睫
- B. 考验，审慎，刻不容缓
- C. 局面，仔细，急如星火
- D. 局势，认真，十万火急

23. 想法或假说的产生，来源于研究者_____的思想，用来解释事物的成因，寻找或构造相关的

_____，以便揭示所观察到的事实的真相。因而，假说完全有可能是_____的。知道这一点，养成产生想法时保留判断的习惯就非常重要。

- A. 自由，证据，错误
- B. 主观，定律，歪曲
- C. 特别，学说，荒谬
- D. 独立，理论，虚假

24. 欧盟《传统植物药注册程序指令》大限将至，中药出口欧洲遭遇严冬，人们不禁对中药_____产生了不小的怀疑，这其中确有中药自身种植、生产加工不统一的原因，致使药效和安全性能受到国际市场_____，但究其深层原因，则与国际中药市场暗藏的利益争夺不无关系。

依次填入划线部分最恰当的一项是：

- A. 标准化，排斥
- B. 现代化，职责
- C. 产业化，发难
- D. 国际化，质疑

25. 在多元化文化语境下，出现_____的情感价值取向实属正常现象，我们充分尊重个人的情感选择。但是，过度_____情感的终端自由、终端物欲，其实会给个人的幸福带来许多内伤

- A. 林林总总，鼓吹
- B. 琳琅满目，渲染
- C. 纷繁芜杂，追逐
- D. 标新立异，强调

26. 在知识大爆炸的今天，不少人已习惯于浅阅读，这虽在所难免，其_____也是明显的。浅阅读虽然能够收获一些印象式的谈资，但_____之中透露出的是浮躁心气，很难_____为提升阅读者主体素质的扎实“文化准备”。

- A. 代价，走马观花，转换
- B. 影响，浅尝辄止，汲取
- C. 弊端，浮光掠影，沉淀
- D. 局限，言谈举止，锤炼

27. 负面新闻并不是永远都制造_____，从商业角度看，负面宣传在某种情况下可以_____销售，尤其在公司和产品不知名的情况下。曾有研究者发现，如果某些书籍的作者让读者感觉_____，书被评为劣作却能起到相反的效果——它们的销量增加了45%。

- A. 伤害，促进，亲切
- B. 损失，带动，熟悉
- C. 悲剧，刺激，陌生
- D. 难题，提高，冷淡

28. 优秀的企业需要什么样的员工？他们需要的不仅仅是_____的员工，更需要员工发挥其聪明才智。如果领导者不能充分信任员工、激励员工，很多员工并不会多走一步，主动承担责任，为企业做出额外的贡献。即使员工能对上司的吩咐一五一十地执行，也不会消极怠工，但也绝不会主动_____。

- A. 朝气蓬勃，完成
- B. 脚踏实地，改进

- C. 兢兢业业，工作
- D. 言听计从，创新

29. 对于吸引人才，地方政府最应该做的，是营造一个适合人才流动、有利人才成长的环境与空间，而不是直接参与、甚至_____企业的人才录用过程。其实，自由、公平的竞争本身就是对人才最好的回报，足够的成长空间才是_____吸引人才、留住人才的沃土。

- A. 影响，有效
- B. 干预，直接
- C. 破坏，长期
- D. 主导，长久

30. 文具行业以其覆盖面广、技术含量低、进入门槛极低、投资少见效快、市场需求大等因素吸引许多中小企业纷纷投资，但有些企业为了单纯扩大_____，采取降价策略，屡屡造成国际贸易_____，这些问题亟须引起有关部门重视并加以调控。

- A. 效益，纠纷
- B. 规模，争端
- C. 产量，矛盾
- D. 出口，摩擦

31. 龙马负图、神龟载书，远古时代河图洛书的传说，数千年来被认为是中华传统文化的源头。河图出于河南洛阳市的孟津县，人们对它已是_____，而洛书出于何处，一直_____，没有定论。

- A. 无可厚非，莫衷一是
- B. 了然于胸，疑窦重重
- C. 如数家珍，扑朔迷离
- D. 妇孺皆知，影影绰绰

32. 新闻媒介是沟通社会与政府的重要桥梁，在政务信息传输系统中具有的_____作用，但体制转型的压力，加之巨大利益的诱惑及制度缺失，给记者的职业操守带来巨大_____，各种虚假报道不时见诸极端，成为小道消息的渊源，因此我们必须不断完善新闻从业人员资格准入制度及新闻评估核实制度。

- A. 独一无二，冲击
- B. 独树一帜，影响
- C. 无与伦比，挫折
- D. 无可厚非，挑战

33. 对于一个经历过贫困童年的富翁来说，他的消费行为有时显得_____。对于大金额的支出，他会随随便便，甚至显得有些铺张浪费；而对于小金额的支出，他则不得不与自己_____的吝啬性作斗争。

- A. 出人意料，与生俱来
- B. 变幻莫测，积重难返
- C. 不可思议，始终如一
- D. 反复无常，根深蒂固

34. 前些年翻看先生的这本书时，尽管自己对民国话题有着欲说还休的浓厚兴趣，对这本话语剪辑

独出心裁的编排方式下潜藏的_____常常默契会心，但读完仍是感到_____。

- A. 至理名言，戛然而止
- B. 妙言要道，耳目一新
- C. 不经之谈，百读不厌
- D. 微言大义，意犹未尽

35. 对城市建设焕然一新的追求，不仅会使城市记忆受到损坏甚至毁灭，也是对城市中人的生活情感的_____。城市中长期积淀形成的文化风格和人文环境，被当作了“过时”的东西予以_____或抛弃，城市记忆也因此没有了依托对象，公众的情感认同无法被唤起，在心灵上就会出现_____的不安状态。

- A. 轻视，改造，居无定所
- B. 淡忘，分解，无依无靠
- C. 漠然，整饬，孤苦伶仃
- D. 亵渎，批判，举目无亲

36. ①上海海纳百川、兼容并蓄的特征也开始初露端倪

②历史上的上海，处于传统江南文化的边缘地位

③来自各地的商帮，如浙江的宁波帮、绍兴帮，湖南的洞庭商帮，广东潮州帮，福建泉漳帮等活跃在上海

④从经济地理角度而言，上海距离素称“鱼米之乡”的苏杭尚有相当距离，在以农耕文明为主体的传统社会中自然不占突出位置

⑤在这样的历史条件下，作为政治、经济、文化三重边缘的上海，尚无法在以苏杭为代表的江南主流文化方面有什么建树

⑥虽然在文化上处于边缘地位，但由于优越的地理条件，上海在明清时期已经成为江南重要的商业市镇之一

将以上 6 个句子重新排列，语序正确的是：

- A. ②④⑤⑥③①
- B. ①⑤④③②⑥
- C. ⑥③②④⑤①
- D. ④②⑤⑥①③

37. ①第一本防水水平装书还将拥有强大的防伪功能

②澳大利亚的银行现已经使用该项技术来延长纸币的使用寿命，同时减少伪造的风险

③英国出版商近日透露，世界上第一本防水水平装书有望明年夏天上架销售

④书的外面还有一层防撕毁的坚韧的聚合物涂层，整本书的架上寿命可以由此增加两倍

⑤据了解，防水水平装书将采用先进的防水技术，外面包裹透明的蜡封，这样即便书潮湿了，字迹也不会模糊，书页也不会损毁

⑥这将是此技术首次应用于普通平装书，目前只有专业的潜水用书可以做到完全防水

将以上 6 个句子重新排列，语序正确的是：

- A. ③⑤④⑥①②
- B. ③①②⑤④⑥
- C. ⑤①②④⑥③
- D. ⑤④⑥②①③

38. 历史学家的工作对象是史料，这些史料主要是各种文献、遗存，它们可以归为广义上的文本，而且最终它们都要以语言形式进入史家的研究。就此而论，历史学家永远无法真正直接接触到过去本身，而只能借助于各种历史文本而对过去有所言说，因而，_____。

填入划横线部分最恰当的一项是：

- A. 文本性就是历史学家的全部工作所无法脱离的樊篱
- B. 无法接触完整的史料对历史学家来说是一种遗憾
- C. 对史料本身的收集和考证就成了史学客观性的保证
- D. 重建和还原历史的本来面目就成了历史学的根本目的

39. 弗拉门戈舞是歌、舞和吉他音乐三位一体的艺术。一般认为它是从北印度出发的吉卜赛人，几经跋涉来到西班牙南部，带来的一种融合印度、阿拉伯、犹太拜占庭及西班牙南部元素的乐舞。因是被居住在西班牙安达鲁西亚的吉卡赛人创立传承，所以被称为弗拉门戈舞。_____。就像提起桑巴，人们会想到巴西；提起踢踏舞，会想到爱尔兰；那么说到弗拉门戈舞，你一定就会想到西班牙。

填入画横线部分最合适的一项是：

- A. 弗拉门戈舞已经成为西班牙的文化符号
- B. 弗拉门戈舞代表了西班牙人的生活方式
- C. 想了解弗拉门戈舞必须要了解她的发展历史
- D. 弗拉门戈舞是西班牙舞坛最流行的舞种之一

40. 我们说儒家是道德至上或者道德决定论的时候，是一种宏观上的总体定性和评价。所谓“子罕言利”或者“小人喻于利”，是着眼于人作为一种道德存在、超越存在的“应然”特质而立论，所拒斥和鄙夷的只是“不义而富且贵”。具体到关乎民生的问题，儒家并非不言利、否定利，而是主张让利于民，惠民富民；并非认为道德决定民生，而是认为民生决定道德。

根据这段文字，以下说法正确的是：

- A. 儒家认为“利”在不同历史时期有不同的含义
- B. 儒家的民生观不是空谈道德而是强调以民为本
- C. 儒家认为道德与民生并不对立，而是相互促进
- D. 在民生问题上，儒家倡导道德至上

41. “真实”是指事实、真理，它可以用于客观事物：自然、社会、个人；它的反面是虚假，是不真。“真诚”也是“真”，但是指主观意识领域里的真，它仅涉及人，而且是主体的个人，它强调的是向内反省，要求的是忠实于自己，是不欺己、不欺心，这就好像内心有一个法官在检查所有的意识和念头，看它们是真的发自内心，还是一些浮在表层的托辞和借口。彻底的真诚要求一个人能鉴别和杜绝一切有意无意哄骗自己的念头，在行为上就反映为：言其真心所欲言，行其真心所欲行。

这段文字意在说明：

- A. “真实”与“真诚”的区别
- B. “真诚”的本质含义及外部表现
- C. “真诚”行为属于主观表现因而难以鉴别
- D. 如何使“真实”与“真诚”实现内在统一

42. 今后，技术的交叉与融合会越来越明显。新一轮科技和产业革命的方向不会仅仅依赖于一两类学科或某种单一技术，而是多学科、多技术领域的高度交叉和深度融合。技术融合趋势决定了战略性新兴产业不可能也不应该孤立地发展，而是既要有利于推动传统产业的创新，又要有利于未来新兴产业的崛起。而且，战略性新兴产业与其他产业之间、战略性新兴产业内部之间的融合也是大势所趋，这将使

得行业间的界限越来越模糊，综合竞争力越来越强。

这段文字主要说的是：

- A. 战略性新兴产业的发展需要顺应技术融合的新趋势
- B. 未来行业的界限会变模糊但综合竞争力会增强
- C. 提高综合竞争力将是未来产业发展的主要目标
- D. 战略性新兴产业是促进新一轮科技和产业革命的主力军

43. 现代农业的发展不能脱离生态安全和产品安全两个基本要求，因此，农业污染防治应作为现代农业发展的重要任务之一。不同于工业污染和城市污染，农业污染涉及面广而隐蔽性强，评估难度大，不适合建立惩罚型机制。同时，由于农民收入水平相对较低，不可能进行“污染收费”。所以说，必须建立激励型经济补偿机制，从根本上提高农户防控污染的积极性。这种补偿机制实质上是对生态建设与保护所付出的成本（包括放弃发展机会的损失）进行补偿。

对这段文字的主旨概括最准确的是：

- A. 农业污染防治是现代农业发展的重要任务
- B. 治理农业污染与工业污染的方法有所不同
- C. 转变农业发展模式是治理农业污染的前提
- D. 现代农业污染防治应树立激励补偿型理念

44. 在市场经济条件下，企业要想达到自身获利的目的，必须首先生产或提供对他人有价值的东西。如果企业置他人利益于不顾，采取欺骗的手段进行不正当交换，不仅不被社会容忍，而且要受到法律惩罚。市场经济内在地要求企业遵循诚信、公平、负责等交换准则。这些交换准则，内含着维系和推动企业发展的道德力量。换言之，不具备道德力的企业、不对他人或社会负责任的企业，终将被淘汰出局。

这段文字意在说明：

- A. 提升企业道德力，是市场经济健康发展的内在要求
- B. 提升企业道德力，是为了增强企业责任感和使命感
- C. 提升企业道德力，是现代企业持续发展的必要条件
- D. 提升企业道德力，是企业避免受到法律惩罚的手段

45. 阅读危机与障碍在发达国家与欠发达国家均不同程度地存在着，并且呈现出比较一致的规律。一项关于“阅读危机”的调查报告表明，人们在逐渐远离书籍，而接近电视和电子媒体。还有一项题为“读还是不读”的研究报告指出：人们读书的时间越来越少了，而青少年是读书最少的人群。和过去的20年相比，家庭用于买书的费用减少了；阅读理解技能正在退化；阅读质量受读者的社会、文化、经济状况的影响越来越大。

对这段文字概括最准确的一项是：

- A. 关于阅读现状的研究引起各界的关注
- B. 全球范围内人们的阅读现状令人堪忧
- C. 青少年阅读能力和阅读兴趣普遍下降
- D. 电视和电子媒体对读书构成较大威胁

46. 学术评价中，往往交织着主客观的各种复杂因素。由于学术评价常受到评价主体学术观点、情感倾向、价值观等因素的影响，所以人们倾向于依靠量化数据进行评价。事实上，这类数据所包含的评价意义是由点击者、下载者、引用者体现出的，过度倚重这类数据就是把量化数据的制作者当成了评价主体。

这段文字意在说明：

- A. 以量化指标为标准的评价体系备受争议
- B. 在进行学术评价时不能过多依赖量化数据
- C. 正确的学术评价需要经历很长的历史过程
- D. 经得住实践检验的学术评价才是可靠的

47. 近几年中国的投资环境发生了根本性的变化，劳动力成本上升、劳动保护加强、土地成本上升、环保成本上升、能源资源使用成本上升、优惠政策取消，外资企业需要在更高的成本上与内资企业竞争，这是外资企业必须正视的事实和趋势。但要素和能源资源成本上升，伴随的是生产方式和经济结构的提升，意味着经济发展水平和人民生活水平的提高，也意味着市场规模的扩大。取消优惠政策，不是对外资实行歧视政策，而是为了实行国民待遇，是为了挤出低效率企业，给市场公平竞争的机会。

由这段文字可以推出：

- A. 中国的投资环境在朝良性发展的方向转化
- B. 生产成本的增加可以促使外资更加注重效率
- C. 取消外资优惠政策是对国内外企业负责任的举措
- D. 外资企业应抓住近年市场规模扩大的发展好时机

48. 有人说，传统小说是依赖经验的写作，而网络小说是依赖想象的写作。看来，这两种写作需要找到一个结合点，依赖经验的写作需要吸纳网络小说的想象，而依赖想象的写作则需要糅入传统小说中丰厚充实的经验。因此，当今的文学要从原创力日益萎缩的窘境中走出来，作家们增加生活经验的积累应该是一个非常关键的举措。但这还只是由经验通往原创力的第一步，接下来必须在体验上进行认真的修炼，使生活经验转化为心灵体验，使客观的经验世界转化为作家主观的心灵世界。

这段文字重点强调的是：

- A. 如何转化经验吸纳想象
- B. 怎样找到传统和网络小说的结合点
- C. 作家应该如何不断地积累生活经验
- D. 如何提高文学的原创力

49. 审慎原则并不是不尊重科学，而是对科学应用的务实态度。科研成果的取得及其社会认可，往往代表着巨大的经验利益甚或科学家的终身成就，这就很难保证科学家不会放松科学原则要求而违规；科研成果的社会化往往与企业利益相连，企业逐利时难免会刻意隐瞒危害；由于科研的未知性因素和危险的发现难度及时间跨度过大，即使科学家和企业都秉承道德原则，也很难保证能发现科研成果的潜在危害。

这段文字意在强调：

- A. 对科学成果的应用应当秉承谨慎态度
- B. 科研成果应用的潜在危险无法被预测
- C. 科学附带的经济效益腐化了科学精神
- D. 道德原则是科学研究首要遵循的原则

50. 很早以前科学家就发现有些人对于某些药物的反应和其他病人不同。例如，某种麻醉用肌肉松弛剂会导致特定的人无法呼吸。后来，科学家发现产生这种现象的原因在于这类人拥有特定的基因。这也就带来了一个问题：研究人们之间的遗传差异是否可以促进医学发展出更高级的治疗手段，也就是说，根据个人的基因进行“量体裁药”？科学家已经辨认出了一批与药物相互作用的基因，但是要真正实现，恐怕为时尚早。

根据这段文字，以下说法正确的是：

- A. 基因学的研究成果已广泛应用于医学
- B. 医学用药不当会导致人体遗传基因变异
- C. 人体的基因差异可能会体现在药物反应上
- D. 基因与药物能够相互作用的假设还无法证明

51. 人生不可能是尽善尽美的。我们也很难找到一朵花是完美无缺的。虽然人体总的来说是左右对称的，可是这种对称远远不是完全的。每个人左右手的粗细不一样，一只眼睛比另一只眼睛更大或更圆，两个耳垂的形状也不同。最明显的，就是每个人只有一个心脏，通常都在靠左的位置。

这段文字是一篇文章的开头，文章接下来最可能讲述的是：

- A. 弥补不对称缺憾的诸多方式
- B. 人生中的不完美也能转换为完美
- C. 不对称也能产生和谐与平衡的美感
- D. 人体之所以产生不对称现象的生理基础

52. 数学方法是西方科学中极其重要和不可或缺的方法。严谨和精确是科学精神的重要组成部分，而严谨和精确在很大程度上是由数学方法带来的。科学要求各种概念尽可能被定量且能以一定的精确性加以检验。定律和定理的精确性体现在它的数学表达上。实验测定值与定律和定理的数学推定值二者的符合或接近，是定律和定理得以成立的主要依据，也是定律和定理令人信服的主要原因。长期以来形成的观念是：一门学科如果不能“数学化”，就算不得精确学科，或被认为是不成熟的学科。

对这段文字的主旨概括最准确的是：

- A. 数学化是衡量科研成果的标准
- B. 数学表达使定律和定理更精准
- C. 数学方法是使科学精准化的手段
- D. 数学的魅力在于严谨和精确

53. 公元1616年，莎士比亚与汤显祖同年逝世。二人都可算作16、17世纪之交的伟大剧作家。二人都爱写剧本，不过写法却不大一样。比如《罗密欧与朱丽叶》故事临近结尾，一双恋人殉情身亡，惨烈的悲剧以双方家族的和解收尾。和解的意愿的确美妙，只可惜，莎翁用于和解的笔墨太过不经意，仿佛仅仅为了“和解”的概念草草应付收场。《牡丹亭》里的杜丽娘，因梦中的相遇而思，而哀，而死，又因此而还生，而圆满。汤显祖将笔墨挥洒于爱而不耗损于恨，推敲于柔美而不沉醉于暴力，他笔下的爱，期待、给予、容纳、无嗔。

这段文字的主旨是：

- A. 阐述莎士比亚和汤显祖的伟大之处
- B. 分析《牡丹亭》独特的写作手法
- C. 比较莎士比亚和汤显祖的艺术风格
- D. 总结中外古典戏曲的共同点

54. 水资源短缺一直是我国在人口增长、城市化和工业化过程中所面临的一个长期的、趋势性的问题，成为制约我国经济发展的一大瓶颈。专家认为，海水淡化是沿海及临海地区最经济、最实用、最灵活的水危机解决方案。随着技术的进步，海水淡化的成本将逐步降低，最终将达到与成本正逐步上升的城市自来水竞争的程度，从而得以大规模推广。

这段文字主要强调的是（）。

- A. 海水淡化的必要性和可行性
- B. 海水淡化的经济性和实用性

- C. 制约中国经济发展的水危机
- D. 解决沿海地区水危机的有效措施

55. 19 世纪，爱默生和其他一些作家向读者传授一种称为“自助论”的理论。在这些人看来，一个有个性的人必须要有一颗充实的大脑。在这种思想的指导下，为了得到他人的尊重，有必要在闲暇时广泛涉猎文化史上的杰出著作，同时，也有必要熟悉哲学、神学和世界范围内的重大政治事件。这种风气在一个多世纪的时间里塑造了美国新闻业。在那几十年里，杂志致力于推广古典歌剧、高雅艺术和宗教神学，而不是电影或大众健康常识。

这段文字意在说明：

- A. 新闻媒体是主流文化观的集中体现
- B. 广泛阅读可以充实我们的大脑
- C. 主流媒体有引导大众品味的责任
- D. 自助论为美国新闻业的发展提供了方向

第三部分 数量运算

（共 10 题，参考时限 15 分钟）

在这部分试题中，每道题呈现一段表述数字关系的文字，要求你迅速、准确地计算出答案。

56. 某商场开展购物优惠活动：一次购买 300 元及以下的商品九折优惠；一次购买超过 300 元的商品，其中 300 元九折优惠，超过 300 元的部分八折优惠。小王购物第一次付款 144 元，第二次又付款 310 元。如果他一次购买并付款，可以节省多少元？

- A. 16
- B. 22.4
- C. 30.6
- D. 48

57. 有 100 人参加运动会的三个比赛项目，每人至少参加一项，其中未参加跳远的有 50 人，未参加跳高的有 60 人，未参加赛跑的有 70 人。问至少有多少人参加了不止一个项目？

- A. 7
- B. 10
- C. 15
- D. 20

58. 60 名员工投票从甲、乙、丙三人中评选最佳员工，选举时每人只能投票选举一人，得票最多的人当选。开票中途累计，前 30 张票中，甲得 15 票，乙得 10 票，丙得 5 票。在尚未统计的选票中，甲至少再得多少票就一定当选。

- A. 8
- B. 10
- C. 13
- D. 15

59. 出租车队去机场接某会议的参会者，如果每车 3 名参会者，则徐另外安排一辆大巴送走余下的 50 人；如每车坐 4 名参会者，则最后正好多出 3 辆空车。则该这对有多少辆出租车。

- A. 50
- B. 55

- C. 60
- D. 62

60. 孙儿孙女的平均年龄是 10 岁，孙儿年龄的平方减去孙女年龄的平方所得的数值，正好是爷爷出生年份的后两位，爷爷生于上个世纪 40 年代。问孙儿孙女的年龄差是多少岁？

- A. 2
- B. 4
- C. 6
- D. 8

61. 某产品售价为 67.1 元，在采用新技术生成节约 10% 成本之后，售价不变，利润可比原来翻一番。则该产品最初的成本为多少元。

- A. 51.2
- B. 54.9
- C. 61
- D. 62.5

62. 某单位今年一月份购买 5 包 A4 纸、6 包 B5 纸，购买 A4 纸的钱比 B5 纸少 5 元；第一季度该单位共购买 A4 纸 15 包、B5 纸 12 包，共花费 510 元；那么每包 B5 纸的价格比 A4 纸便宜。

- A. 1.5 元
- B. 2.0 元
- C. 2.5 元
- D. 3.0 元

63. A、B 两桶中共装有 108 公斤水，从 A 桶中取出 $\frac{1}{4}$ 的水倒入 B 桶，再从 B 桶中取出 $\frac{1}{4}$ 的水倒入 A 桶，此时两桶中的重量刚好相等。那么 B 桶中原来有多少公斤水。

- A. 42
- B. 48
- C. 50
- D. 60

64. 小张、小王二人同时从甲地出发，驾车匀速在甲乙两地之间往返行驶。小张的车速比小王快，两人出发后第一次和第二次相遇都在同一地点，问小张的车速是小王的几倍？

- A. 1.5
- B. 2
- C. 2.5
- D. 3

65. 某三年级制普通初中连续六年的在校生人数分别为： $X_1, X_2, X_3, X_4, X_5, X_6$ ，假设该校所有学生都能顺利毕业，那么前三年的入学学生总数与后三年的入学学生总数之差为：

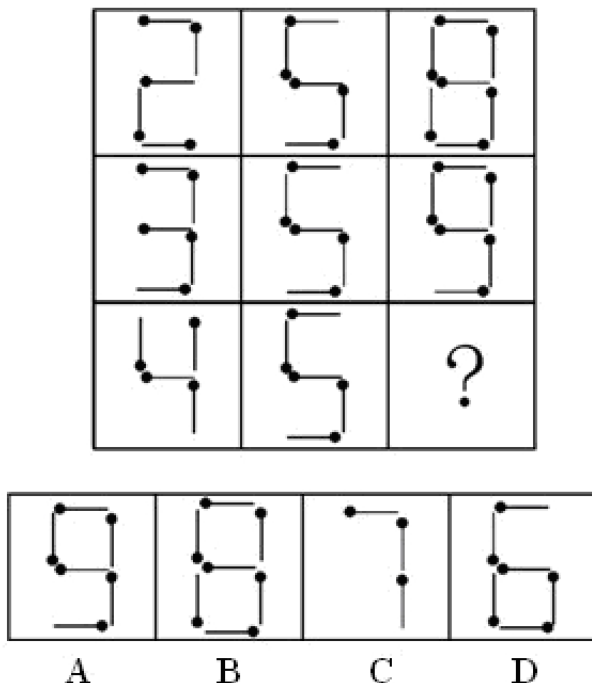
- A. $(X_1+X_2+X_3)-(X_4+X_5+X_6)$
- B. X_1-X_4
- C. X_3-X_6
- D. $(X_3-X_1)-(X_6-X_4)$

第四部分 判断推理

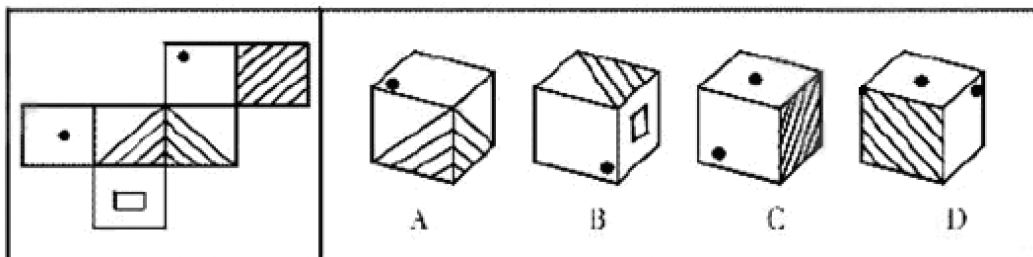
(共 35 题, 参考时限 40 分钟)

一、图形推理。请按每道题的答题要求作答。

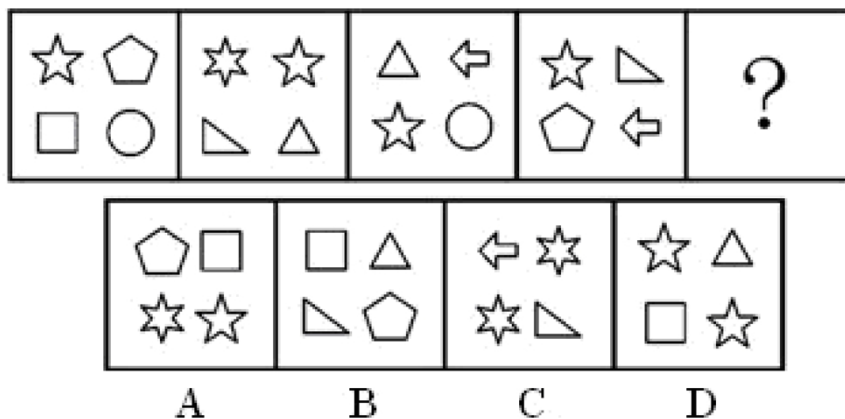
66. 从所给的四个选项中, 选择最合适的一个填入问号处, 使之呈现一定的规律。



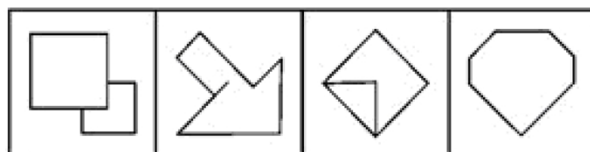
67. 以下为立方体的外表面。下列选项中, 可以由此折成的立方体是:



68. 从所给的四个选项中, 选择最合适的一个填入问号处, 使之呈现一定的规律性。

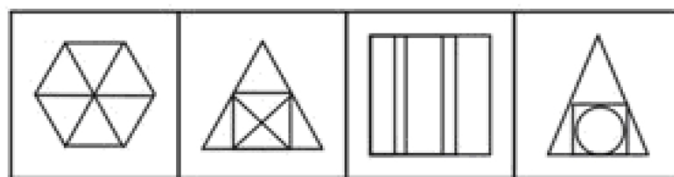
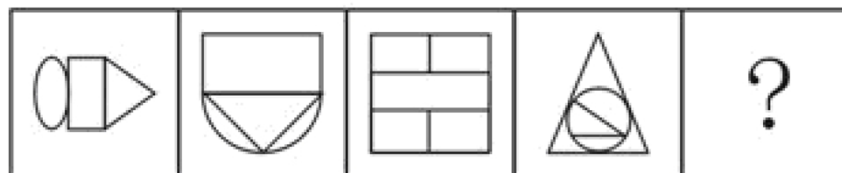


69. 从所给的四个选项中，选择最合适的一个填入问号处，使之呈现一定的规律性：



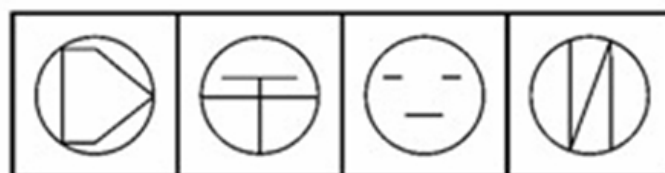
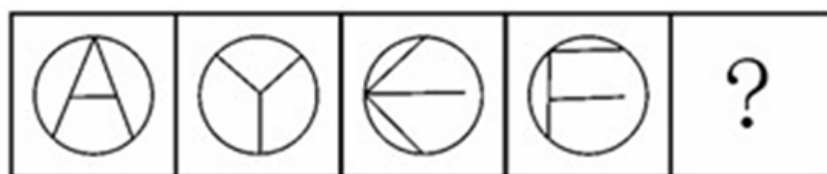
A B C D

70. 从所给的四个选项中，选择最合适的一个填入问号处，使之呈现一定的规律性：



A B C D

71. 从所给的四个选项中，选择最合适的一个填入问号处，使之呈现一定的规律性：



A B C D

二、定义判断。每道题先给出一个定义，然后列出四种情况，要求你严格依据定义，从中选出一个最符合或最不符合该定义的答案。注意：假设这个定义是正确的，不容置疑的。

72. 调查显示，59.4%的公众感觉当前社会“逆淘汰”现象普遍，其中18.8%的人觉得“非常多”。所谓“逆淘汰”，简言之，即指坏的淘汰好的，劣质的淘汰优质的，平庸的淘汰杰出的等现象。

根据上述定义，下列属于逆淘汰现象的是：

- A. 某公司拥有领先的卫星通话技术，语音质量高，覆盖范围广，但该技术的维持费用高昂。后来该公司入不敷出，宣告破产
- B. 市场上某些价格高昂的止咳药疗效实际不如价格低廉的常用药，而事实上常用药所占市场份额较小
- C. 许多公司都有对工作发牢骚的人，结果，凡是公司中有对工作发牢骚的人，那家公司一定比没有这种人的公司要成功得多
- D. 名牌大学毕业的甲和普通大学毕业的乙同时进入某国际知名公司，但甲始终未获提升，乙却逐渐得到了公司的认可

73. 逆向服务是在产品(服务)销售以后，企业向顾客提供实现产品(服务)使用价值的服务。

根据上述定义，下列不属于逆向服务的是：

- A. 某电信运营商推出“存话费送手机”的优惠活动
- B. 某空调生产商为客户提供终身免费上门维修服务
- C. 某网店推出售后商品 7 天内可免费退、换货服务
- D. 某汽车 4S 店为客户提供二手车估价、转让服务

74. 有些产品的精心设计使产品方便高效，能给客户带来舒适感，使用时不用阅读复杂的说明或是求助他人。而有些产品恰恰相反，它们的设计没有考虑用户的使用习惯和需要，因而使人们在使用过程中会遇到困难或者迷惑不解的情况，这类产品被人们称为诺曼产品。

根据上述定义，下列属于诺曼产品的是：

- A. 某品牌木制大衣柜的底部滑轮质量较差，用户很难将门拉开
- B. 某款网络游戏很难通关，很多玩家在网上求助怎样破解其中的关卡
- C. 汽车收音机按钮和其他设备开关的形状、大小都一样，用户很难分辨哪个是收音机按钮
- D. 某科技公司的精密实验设备附有 300 页的说明书，一般人觉得里面术语太多，很难读懂

75. 政策性亏损是指为保证国民经济的协调发展和人民生活的安定，企业在实现政府规定的社会公益服务目标，生产经营某种商品的过程中，由于国家限价等原因而产生的亏损。发生这类亏损，由财政部门审核后给予合理补偿。

根据上述定义，下列属于政策性亏损的是：

- A. 2012 年，某粮食直补每亩增至 120 元，补贴资金将通过“省财政涉农补贴一本通”发放到种粮农民手中，以弥补农民增加的种粮成本
- B. 国家出台提高小麦最低收购保护价政策，某粮油企业为开拓市场大量抢购小麦，又将大量面粉低于市场价销售，因此造成了亏损
- C. 政府为实现农业现代化的目标，加大了对农业生产改造的资金投入，某农机企业在这种形势下扩大生产规模导致了亏损，得到了退税补偿
- D. 某县的粮食购销企业在经营政府规定的平价粮油过程中，因国家粮食保护价高但粮油成品销售价格低导致了亏损，财政部门给予了定额补贴

76. 蒸发冷却是指液体在蒸发成气体的过程中会吸热，从而降低周围的温度起到冷却的效果。蒸发冷却效应是指在目的或志趣相同的人们组成的社会团体中，团体的价值跟液体的整体温度类似，当价值较高的成员离开社团后，社团自身的平均价值会降低。

根据上述定义，下列属于蒸发冷却效应的是：

- A. 某高校的街舞社团的团长毕业离开学校后，该社团便再没有在街舞比赛中取得较好的名次

B. 某知名流行音乐演唱组合中的一名歌手因意外去世，大批歌迷认为这个歌手的离开导致该组合整体演唱水平大打折扣

C. 某教育机构的一些老师离开该机构创办自己的教育公司，使该机构在市场竞争的形势变得更加严峻

D. 某社交网站的影评小组建立之初时人数较少，影评质量较高，后来有大量人加入这个小组上传影评，使这里整体的影评质量有所下降

77. 威客模式是指一些人通过互联网把自己的智慧、知识、能力、经验转换成实际收益，他们在互联网上通过解决科学、技术、工作、生活、学习中的问题从而让知识、智慧、经验、技能产生经济价值。

根据上述定义，下列属于威客模式的是：

A. 某高校学生建立的免费回答中小学生学习问题的公益网站受到了学生和家长的好评，当地一家教育机构出资赞助扩大这个网站的规模，以帮助更多的学生

B. 某 IT 技术人员用业余时间开了一个小公司，主要在网络远程帮助他人修理电脑

C. 某大学毕业生在一个网站上开了一家服装店，运用自己的人脉资源使网店很快就开始盈利

D. 某摄影师个人网站上的摄影作品吸引了大批网友浏览、转发，后来该摄影师依靠在该网站上发布摄影器材广告带来大量收入

78. 自我建构指个体通过行为表现表明自己符合在他人心目中的已经建立起来的社会身份或社会形象。

根据上述定义，下列属于自我建构的是：

A. 16 岁女孩欢欢经常模仿话剧团演员的表演并像他们一样早起练功，她自己希望以后也成为一名话剧演员

B. 某公司创立之初就定下服务社会的使命，后来在偏远山区建立多所希望小学，树立了公司热心于社会公益事业的良好形象

C. 一些企业家经常穿着昂贵的西装，坐豪华轿车，有些人认为这是“炫富”，但他们认为如果不是这样，就不会得到同行的认可

D. 不同航空公司要求本公司空中乘务员穿着不同的制服，他们认为员工形象会影响到公司在旅客心中的形象

79. 心理契约是指个体与组织之间隐含的没有明文规定的双方各自的责任及对对方的期望。

根据上述定义，下列属于建立心理契约的措施是：

A. 为提高员工积极性，每月业绩最好者能享受双薪

B. 为解决员工后顾之忧，与优秀员工签订终身合同

C. 为吸引优秀人才，承诺为员工提供购房免息借款

D. 结合企业的发展蓝图，为员工提供职业生涯设计

80. 临终关怀是指为临终患者提供医疗、护理、心理、社会等多方位的关怀照顾，使每个患者的生命受到尊重，症状得到控制，生命质量得到提高。

根据上述定义，下列不属于临终关怀的是：

A. 老赵肝癌晚期，医生尽最大努力进行治疗，不惜一切代价延长其生命

B. 老王肾衰竭晚期希望回到故乡，他在接受疼痛处理后被同意出院

C. 老李白血病晚期，医生对他进行保守治疗，配合适当的绘画与音乐治疗

D. 老刘胃癌晚期，某大学组织志愿者每天陪他聊天

81. 自白任意性规则是指只有基于犯罪嫌疑人自由意志而作出的、承认有罪的真实陈述，才具有证据能力。

根据上述定义，下列符合自白任意性规则做法的是：

- A. 为避免犯罪嫌疑人在做出虚假陈述，应中止讯问
- B. 犯罪嫌疑人的有罪陈述须与收集到的证据材料一致
- C. 犯罪嫌疑人主张自己无罪，可以不承担举证责任
- D. 以从轻处罚为条件，换取犯罪嫌疑人的有罪答辩

82. 印记学习是指发生在动物生活的早期阶段、由直接印象形成的学习行为，印记学习行为虽发生在早期，但对晚期行为也具有一定影响。

根据上述定义，下列不属于印记学习行为的是：

- A. 绵羊走近并试图留在喂养过它的主人身边
- B. 由人喂养大的斑马雀会向主人的手指求偶
- C. 母羊用舌舐小羊的方式来标记自己的后代
- D. 刚出生的绿头鸭跟随着一个移动的物体走

83. 内隐认知是指人的大脑对各种刺激的内部加工过程，即在认知过程中，虽然行为者不能回忆某一过去经验，但这一经验已潜在地对行为者的行为和判断产生影响。

根据上述定义，下列符合内隐认知的是：

- A. 小芳在电视上看到某品牌手机的广告，她想到爸爸使用的手机听筒有问题，不如买一款广告中的手机送给他
- B. 小辉利用业余时间学习了法语，工作后由于没有从事法语相关工作，法语学习就被迫中断了
- C. 三十岁的张明很怕毛毛虫，母亲认为这是因为他一岁半时曾被毛毛虫蛰伤过
- D. 一些企业借鉴国外经验，请名人为公司产品代言，并进行广泛宣传，因此为企业赢得利润与声誉

三、类比推理。每题先给出一组相关的词，要求你在四个选项中找到一组与之在逻辑关系上最为贴近、相似或匹配的词。

84. 量尺：厘米

- A. 时间：小时
- B. 天平：千克
- C. 电话：号码
- D. 显微镜：细胞

85. 平静：讲述

- A. 欣喜：接受
- B. 恼怒：议论
- C. 悲哀：哀乐
- D. 快乐：行为

86. 军队：命令

- A. 乐队：指挥
- B. 游客：向导
- C. 志愿者：号召
- D. 学生：教导

87. 兴趣：索然无味

- A. 知识：不学无术
- B. 误会：善解人意
- C. 骨气：卑躬屈膝
- D. 礼貌：盛气凌人

88. 地理：自然地理：经济地理

- A. 城市：居民区：商业区
- B. 卫星：遥感：雷达
- C. 糖果：水果糖：芝麻糖
- D. 单位：千米：公里

89. 软件：程序员：编写

- A. 木头：木匠：打制
- B. 渔网：渔民：编织
- C. 车票：乘客：购买
- D. 麦克风：歌手：唱歌

90. 文字：剧本：话剧

- A. 水：水果：果汁
- B. 叶子：植物：中药
- C. 字母：键盘：文章
- D. 音符：乐谱：歌曲

91. 发动机：飞机：旅客

- A. 琴键：钢琴：音乐
- B. 杆秤：秤杆：重量
- C. 发条：钟表：时间
- D. 电池：手电筒：灯光

92. () 对于 湿地，相当于 稀土 对于 ()

- A. 候鸟；工业
- B. 生态；资源
- C. 雨水；黄金
- D. 沼泽；矿产

93. () 对于 家具，相当于 花岗岩 对于 ()

- A. 书桌；石膏
- B. 家电；岩石
- C. 木材；雕塑
- D. 房间；石矿

94. 邮局对于 ()，相当于 () 对于 网购

- A. 快递；网站，
- B. 邮政；网银
- C. 电子邮件；百货商场
- D. 驿站；网站

95. () 对于 领航，相当于 规则 对于 ()

- A. 航班；选手
- B. 航标；犯规
- C. 导航；比赛
- D. 航线；裁判

四、逻辑判断。每题给出一段陈述，这段陈述被假设是正确的，不容置疑的。要求你根据这段陈述，选择一个答案。注意：正确的答案应与所给的陈述相符合，不需要任何附加说明即可以从陈述中直接推出。

96. 传统观点认为，尽管用于制造贫铀弹所使用的贫铀放射性低，仍会导致人类染色体受损，从而引发肿瘤或癌症。但是，在最近的一项研究中，研究人员对接触过贫铀弹的退伍老兵的血细胞进行研究，到目前为止，还没有检测到任何染色体断裂和重复，并没有发现任何由于接触贫铀弹而造成的负面健康影响。因此相关研究人员认为，放射性低的贫铀弹不会对人类的健康造成影响。

以下哪项如果为真，最能削弱研究人员的结论？

- A. 某地居民向法院起诉，声称该国军队试验贫铀弹，已影响该地居民健康
- B. 世界上很多国家的专家都在致力于解决贫铀弹的放射性问题
- C. 有数据显示，这些退伍老兵的后代患有先天性缺陷的比率高于正常值
- D. 没有接触过贫铀弹的人也会患有肿瘤或癌症

97. 传播媒介拥有不可抵抗的强大力量，它们所传递的信息在受传播者身上就像子弹击中身体、药剂注入皮肤一样，受众完全处于被动的地位，消极地等待和接受媒介所灌输的各种思想、感情，只是，受众的性格差异对大众传媒提供的信息产生的反应可以忽略不计。

如果一下各项为真，最能削弱上述观点的是：

- A. 人对某种特定刺激就必然会引起某种特定反应
- B. 坚持读者需求导向并不能为受众创造最大的利益
- C. 社会对电视节目庸俗化倾向普遍存在担忧心理
- D. 取消电影分级制度为影响其观众的数量和构成

98. 2 亿年前，在恐龙统治地球之时，一小撮夜行性的远古爬行动物在不知不觉中找到了一条生存策略，并最终走向了大脑的进化之路。科学家从与原始哺乳动物极其类似的远古爬行动物的头骨化石中得出结论，正是嗅觉的发展促进了远古爬行动物大脑的进化。

以下哪项如果为真，最能支持上述结论？

- A. 许多早期哺乳动物由于自然选择进化出了更小的身体，而它们的脑却未能按比例缩小
- B. 研究人员分析了爬行动物犬齿龙类化石，其与早期哺乳动物摩根兽亲缘关系很近，但摩根兽的大脑比犬齿龙要大一倍，其中处理嗅觉的区域明显增大
- C. 早期夜行性哺乳动物进化出更大的脑是为了促进它们的听觉，因为视觉在夜晚并不能起到很大作用
- D. 研究表明，与现存哺乳动物关系最近的巨颅兽，其大脑容量和鼻腔所占空间都要比早期爬行动物大一些

99. 所有的战争和混乱都是在没有协商、无理可讲的时候发生的。讲理和协商都离不开语言，然而，并非有语言的地方就自动会有说理，有语言的地方必须有自由才能有说理。

由此可以推出：

- A. 所有的战争和混乱都是因为没有自由而发生的
- B. 并非所有的战争和混乱都是在不可以协商和不可以讲理的时候发生的
- C. 如果没有自由，不能讲理，就可能发生战争和混乱
- D. 有语言和自由的地方就一定不会发生战争

100. 科学家发现，儿童时期不接触细菌和病菌，是5岁以下人群糖尿病病例近年来急剧增加的主要原因之一。而那些生活在农村的孩子由于更早接触到带菌的物质，有更多机会与宠物相处，患过敏症、哮喘和湿疹等疾病的几率反而很低。所以，将细菌消灭得过于彻底的环境可能反而会给儿童的健康带来危害。

以下哪项如果为真，将有力地支持上述结论？

- A. 刚出生的婴儿，其体表和体内是无菌的，但开始吃奶、喝水后，细菌便乘机进入体内
- B. 人体皮肤上的细菌大多起保护作用，并为每个人制造出独特的体味
- C. 大部分细菌是有益于身体健康的，人的健康长寿离不开正常的菌群
- D. 很多有害细菌平时与人体相安无事，当人体免疫力下降时，细菌便开始侵害人体

101. 我国生产婴幼儿奶粉的企业有130多家，而美国只有4家企业，相比之下美国吃配方奶粉的婴幼儿数量则远高于我国。“设想一下，如果只有4家企业生产配方奶粉，企业会倍加珍惜自己的品牌价值，不断加强食品安全意识，任何可能的食品安全风险都是企业自身无法容忍的，发生三聚氰胺这样的问题是不可想象的。”

以下哪项如果为真，最能削弱上述观点？

- A. 我国婴幼儿配方奶粉的企业太多，品牌价值对于企业并不重要，所以这些企业敢在奶粉中添加三聚氰胺
- B. 某国的婴幼儿配方奶粉生产商有90多家，它们之中大多数企业生产出的奶粉均未查出过三聚氰胺
- C. 某公司是我国生产奶制品的著名企业，其品牌价值很高，但是在其生产的奶制品中查出了三聚氰胺
- D. 某企业是美国婴幼儿配方奶粉的著名生产商，在他们生产的某品牌配方奶粉中查出了三聚氰胺

102. 科学家们认为，梦是大脑中主管人体各种功能的各个中心点联合作用的结果。人在睡眠时其部分脑细胞仍然在活动着，这就是梦的基础。最近的研究成果证实，做梦不仅不会影响人的睡眠和健康，而且还是保护大脑健康所必需的生理活动之一。

以下哪项如果为真，最能支持上述结论？

- A. 根据问卷分析，长期不做梦的人比经常做梦者所需的睡眠时间更长，在休息后有一半人仍会感到疲倦
- B. 实验中，研究人员在睡眠者出现做梦的脑电波时，就立即将其阻断，结果发现被试的血压和体温明显增高
- C. 研究中，梦境被打扰的被试在醒来后显得焦虑不安，容易紧张，并出现记忆的短期障碍
- D. 调查显示，能完整讲述梦境的被试相比遗忘梦境者，在工作中更能快速集中注意力，从而工作效率更高

103. 研究人员完成了两项记忆实验。实验一中参试者学习 40 组单词，实验二中参试者学习一系列手指信号。两实验中，只告诉一半参试者 10 小时后将接受测试，实际上所有参试者都将接受测试。只安排一部分参试者在学习和测试之间小睡。结果发现，睡觉组参试者比不睡觉组参试者表现更好；事先被告知要进行测试的参试者，测试成绩也比较高。因此，研究人员认为，睡眠有助于大脑储存对将来有用的记忆信息。

如果以下各项为真，最能反驳该结论的一项是：

- A. 安排小睡时间的参试者，均为年龄较小的少年，而众所周知，人在少年时期的记忆力比较好
- B. 实验二中部分小睡的参试者以放松的心态参加考试，取得了较好的成绩
- C. 实验一中参试者都是记忆力较好的、在某语言专业学习的年轻人
- D. 有些被告知要进行测试的参试者，小睡时没有睡着，他们无意识地在大脑中复习所学过的内容

104. 富裕起来的这一代中国父母，仍然处在家庭教育的“初级阶段”内，习惯于用物质欲望的满足、用金钱砸下的“抢跑”来帮助孩子“赢在起跑线上”，用不肯放手来表达自己的爱、对教育的重视。快乐对于单纯的孩子而言，实在是很简单的事。有爱心的父母，没有那么多期望与要求，放下怀抱的焦虑感，没有那么多对于社会、制度、他人的怨愤，单纯地和孩子在一起，为他们营造一个更安全的环境，一起度过快乐美好的一天。

由此可以推出：

- A. 关心孩子会给孩子带来比金钱更多的快乐
- B. 让孩子“赢在起跑线上”是一种错误的想法
- C. 满足孩子的物质欲望也是爱孩子的一种方式
- D. 孩子希望父母陪伴而不是把他们送进补习班

105. 树木枝干和许多植物的茎秆通常含有大量难以分解的木质素，因此利用它们来提炼生物燃料的效率会大打折扣。目前，人们发现了一种名为红球菌的细菌，它具有分解木头和其他植物中木质素的能力。因此，人们认为可以将红球菌广泛用于以往大都废弃的茎秆，从而大大提高生物燃料的利用率。

以下哪项如果为真，最能支持上述结论？

- A. 红球菌能分泌一种酶，这种酶具有分解木质素的能力，但是其分泌能力呈现周期性变化
- B. 一些真菌也具有分解木质素的能力，研究发现，这些真菌的生长需要特定的温度和湿度
- C. 红球菌易于培养，目前对红球菌已完成基因测序，因此可以利用红球菌大规模地生产分解木质素的酶
- D. 木质素是一种优质高分子材料，迄今为止，超过 95% 的木质素都是排入江河或浓缩后烧掉，很少有效利用

第五部分 资料分析

（共 15 题，参考时限 20 分钟）

一、根据以下资料，回答 106—110 题。

2011 年 1—9 月，全国造船完工 5101 万载重吨，同比增长 18.3%，9 月当月完工 786 万载重吨，环比增长 67.2%。新承接船舶订单规模 2902 万载重吨，同比下降 42.8%。手持船舶订单规模 16886 万载重吨，同比下降 13.8%，比 2010 年底下降 14.5%。

1—9 月，全国规模以上船舶工业企业 1526 家，完成工业总产值 5734 亿元，同比增长 24.6%。1—8 月，全国规模以上船舶工业企业实现主营业务收入 4383 亿元，同比增长 27.1%。受成本上涨、低价船交付比例增大等因素影响，船舶工业利润增幅出现回落。1—8 月，船舶企业实现利润总额 328 亿元，同比增长 24.5%，增幅下降 8.2 个百分点。1—8 月，船舶工业企业主营业务收入利润率 7.5%，同比下降

2.1%。主营业务收入和利润总额增幅分别低于全国工业平均水平 4.6 和 3.7 个百分点。

1—9 月，全国规模以上船舶工业企业完成出口交货值 2394 亿元，同比增长 16%，增幅下降 1.9 个百分点。全国完工出口船舶规模 4305 万载重吨，占全国造船总量的 84.4%；新承接出口船舶订单规模 2162 万载重吨，占新接订单的 74.5%；手持出口船舶订单规模 13863 万载重吨，占全部手持订单的 82.1%。

9 月当月，我国船舶行业仅承接船舶订单规模 94 万载重吨，是 2009 年 6 月以来月度成交的最低值。截至 9 月底，全国约有 30% 的船厂没有接到订单，部分企业 2012 年上半年可能陷入开工任务不足的困境，一些中小船厂已开始停产、转产。

106. 2011 年 1—7 月，全国造船完工总量为多少万载重吨？

- A. 4315
- B. 3845
- C. 4312
- D. 3855

107. 2011 年 1—9 月，新承接出口船舶订单在全国造船完工总量中的比重约为多少？

- A. 50.2%
- B. 15.5%
- C. 74.5%
- D. 42.4%

108. 2011 年 1—9 月，全国手持出口船舶订单约为新承接出口船舶订单的多少倍？

- A. 4.78
- B. 6.41
- C. 3.22
- D. 5.82

109. 2011 年 1—9 月，全国规模以上船舶工业企业完成出口交货值占全国规模以上船舶企业工业总产值中的比重与 2010 年该比重相比，下降了约几个百分点？

- A. 3
- B. 4
- C. 5
- D. 6

110. 下列说法中正确的是：

- A. 与手持船舶订单相比，2011 年 1—9 月新承接船舶订单规模比去年同期下降更多
- B. 2011 年 1—8 月，全国规模以上船舶工业企业主营业务收入占船舶工业总产值的 76.4%
- C. 2009 年 1—8 月，船舶企业实现利润总额约为 199 亿元
- D. 2011 年 1—9 月，我国船舶行业月平均承接船舶订单规模低于 94 万吨

二、根据以下资料，回答 111—115 题。

某市 2010 年全年实现农业增加值 124.3 亿元，比上年下降 1.6%。粮食播种面积 22.3 万公顷，比上年减少 0.3 万公顷；粮食产量 115.7 万吨，比上年下降 7.3%。全市农业观光园 1303 个，比上年增加 9 个；观光园总收入 17.8 亿元，比上年增长 16.7%。民俗旅游实际经营户 7979 户，比上年减少 726 户；民俗旅游总收入 7.3 亿元，增长 20.7%。种业收入 14.6 亿元，比上年增长 13.5%。设施农业占地面积 18323 公顷，比上年下降 2.3%；实现收入 40.7 亿元，增长 20.1%。

2010 年主要农副产品产量

指标	产量 (万吨)	比上年增长 (%)
粮食	115.7	-7.3
蔬菜	303.0	-4.5
肉类	46.3	-2.0
禽蛋	15.1	-1.7
水产品	6.3	9.0
牛奶	64.1	-4.9
干鲜果品	85.4	-5.5

111. 该市 2009 年全年实现农业增加值约多少亿元?

- A. 124
- B. 126
- C. 129
- D. 132

112. 该市 2010 年粮食平均产量约为每公顷多少吨?

- A. 4.6
- B. 5.2
- C. 5.8
- D. 6.5

113. 该市主要农副产品与上年相比, 产量变化绝对值最小的是:

- A. 肉类
- B. 禽蛋
- C. 水产品
- D. 牛奶

114. 该市种业收入增长速度:

- A. 高于观光园总收入增长速度
- B. 高于设施农业收入增长速度
- C. 低于民俗旅游总收入增长速度
- D. 低于设施农业占地面积增长速度

115. 以下说法与资料相符的是:

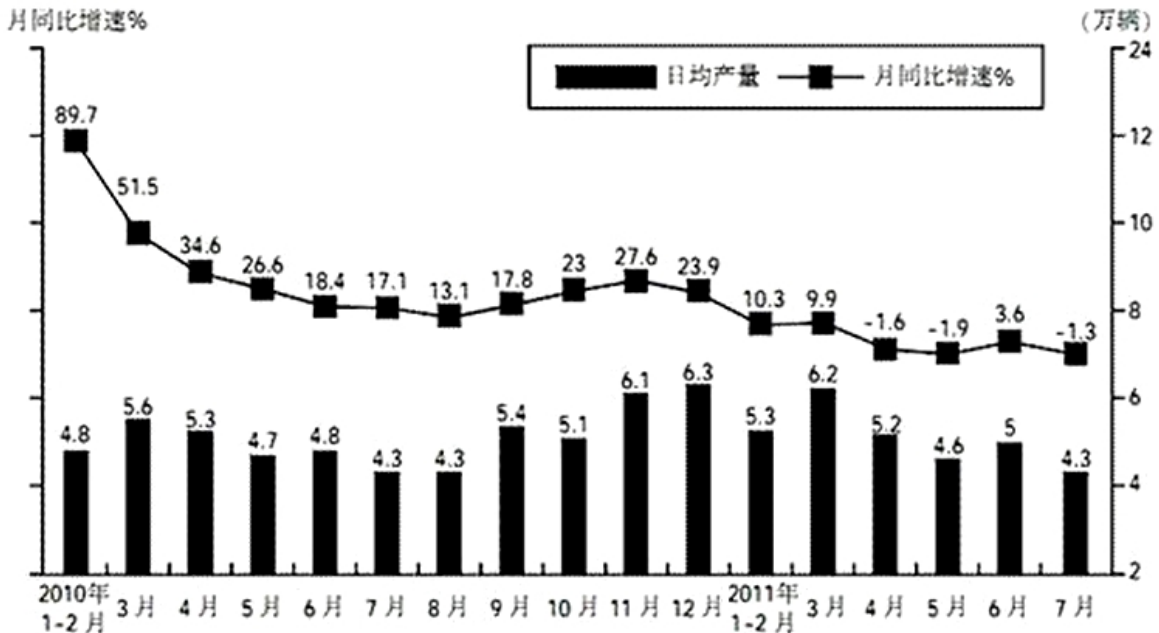
- A. 2010 年该市粮食产量不到蔬菜产量的 1/3
- B. 2010 年该市主要农副产品产量均有所下降
- C. 2009 年该市观光园数量为 1312 年
- D. 2010 年该市单位面积粮食产量比上年有所下降

三、根据以下资料，回答 116—120 题。

2011 年 7 月规模以上工业生产主要数据

指标	7 月		1—7 月	
	绝对量	同比增长	绝对量	同比增长
发电量(亿千瓦时)	4252.0	13.2%	26426.0	13.3%
钢材(万吨)	7572.0	14.9%	51401.0	13.0%
水泥(万吨)	18308.0	16.8%	113480.0	19.2%
原油加工量(万吨)	3749.0	5.9%	26046.0	6.9%
十种有色金属(万吨)	293.0	9.8%	1984.0	9.9%
乙烯(万吨)	130.0	11.5%	916.0	16.9%
汽车(万辆)	131.8	-1.3%	1085.0	4.0%
其中:轿车(万辆)	77.7	12.6%	585.8	8.5%

2010 年 1 月—2011 年 7 月汽车产量及月同比增速



116. 2011 年 7 月产量低于上半年月均产量的是：

- A. 电
- B. 钢材
- C. 水泥
- D. 乙烯

117. 2011 年 7 月轿车产量占汽车产量的比重与上年同期相比：

- A. 上升了约 7 个百分点
- B. 下降了约 7 个百分点
- C. 上升了约 14 个百分点
- D. 下降了约 14 个百分点

118. 2010 年 3—12 月中，汽车单月产量超过 150 万辆的月份有：

- A. 4B. 5
- C. 6D. 7

119. 下列选项中，汽车产量同比增速最低的是：

- A. 2010 年 4 月
- B. 2010 年 5 月
- C. 2011 年 4 月
- D. 2011 年 5 月

120. 以下说法与资料相符的是：

- A. 表中产品 2011 年 7 月产量同比增速均慢于上半年
- B. 2011 年 7 月十种有色金融比上年同期增产 9.8 万吨
- C. 2009 年 11 月，汽车日均产量超过 4 万辆
- D. 2010 年汽车产量最低的季度是第一季度

全部测验到此结束！

请扫描QQ二维码，备注“公务员考生”加QQ
好友，获取曹长远老师精解历年公务员考试申论、
行测、面试真题完整解析资料。

精品资料，尽在掌握！

